



47



38



19



44



37



49



43



39



51



31



48

GIO COLUCCI

VENTE HOTEL DROUOT - Salle N° 1
Le Lundi 1^{er} Mars 1971, à 14 heures

EXPOSITION LE SAMEDI 27 FEVRIER 1971
de 11 heures à 18 heures

EXPOSITION A L'ETUDE:
DU JEUDI 18 AU JEUDI 25 FEVRIER 1971
de 9 heures à 12 heures et de 14 heures à 18 heures

EXPOSITION EN SOIREE :
LE VENDREDI 19 FEVRIER 1971
de 21 heures à 23 heures

M^e CLAUDE ROBERT

COMMISSAIRE-PRISEUR

5, AVENUE D'EYLAU - PARIS XVI^e

727-95-34 - 727-89-91

« Autre joie des yeux. Celle-ci, nous la devons à Marie Carmen des Garets, qui concentre son zèle sur quelques « chefs de file » de l'art contemporain : Gleizes, Dufresne, hier Rouault, aujourd'hui Gio Colucci, un Italien depuis longtemps Français, Français de résidence, au fin visage annunziesque, qui de par son universelle culture semble d'un autre âge, de la Renaissance...

« Chrétien épris de bouddhisme par une volonté de dépouillement qu'on retrouve en son évolution plastique, sculpteur qui a voulu jusque dans la poterie satisfaire sa passion des beaux volumes, peintre qui se souvient d'être architecte et sculpteur lorsqu'il sacrifie à son amour de la matière et de la couleur...

« Quinze ans de gouache, où il résume son passage de l'expressionnisme à la Dufresne à l'exaltation du volume par la couleur. Les plus récentes apparaissent comme autant de compositions d'art mural réduites au format de tableaux de chevalet. En elles éclate la hardiesse d'harmonies aux sonorités maxima. Elles sont le témoignage d'une des personnalités les plus vigoureusement originales du temps présent...

« Peinture, sculpture, céramique et poterie : la conjonction et la pleine possession de quatre techniques confère aux œuvres de Colucci une exceptionnelle unité, sans que jamais aucune d'elles échappent aux lois de son genre.

« Ses toiles, ses gouaches — figures, compositions — qui sont d'un coloriste épris de pâtes savoureuses, atteignent à une puissance monumentale où se révèle, comme en ses dessins, le sculpteur et le potier sensible aux volumes. Le céramiste doit au peintre un sens pénétrant des harmonies de tons. »

Guy DORNAND.

« Colucci est d'abord un créateur de formes. Toutes les pièces qu'il crée portent sa marque. Ce sont des pièces uniques. Certaines sont « sculptées dans la masse ». Leur décor en relief est gras, robuste et dense. Leur coloris va des noirs aux ocres bruns. Colucci se réclame des céramistes antiques. »

Waldemar GEORGE.

« ... Gio Colucci manifeste dans ses peintures le même goût pour la matière substantielle, transparente, somptueuse. Il résume la forme et la revêt de couleurs tout à la fois vibrantes et subtilement accordées.

« Ses compositions et ses figures se distinguent par un puissant caractère monumental, par l'expression d'un sentiment très sain, et communicatif, de la vie et spécialement de la maternité. »

Maximilien GAUTHIER.

« On connaissait seulement les enluminures de cet artiste qui est l'un des meilleurs céramistes d'aujourd'hui. C'est encore un sculpteur d'une grande force...

« C'est aussi un peintre de la plus réelle qualité. Ses recherches de plans et de volumes, ses grandes figures puissantes, ses effets de matière s'inscrivent dans les préoccupations les plus actuelles. La comparaison des trois aspects de cet art : sculpture, céramique et peinture, est extrêmement intéressante. J'avoue que je suis particulièrement sensible à la noblesse et à l'honnêteté de ses propositions picturales. »

Jacques LASSAIGNE.

MUSEES

Musée d'Art Moderne, Paris - Sculpture, céramique.

Musée d'Art Moderne, Le Caire - Peinture.

Musée des Arts Décoratifs, Paris - Céramique.

Musée International de Céramique, Faenza (Italie).

Musée d'Art Moderne, Melbourne - Céramique.

Musée d'Art Moderne, Djakarta - Peinture.

Musée d'Art, Miami (U.S.A.) - Peinture.

Collection LEE, Washington (U.S.A.) - Peinture.

Washington University (U.S.A.) - Sculpture.

University of Miami (U.S.A.) - Peinture.

Davenport Municipal Art Gallery (U.S.A.).

Salle Gio Colucci - Poteries.

« Colucci nourrit des rêves tourmentés. C'est qu'il est né à Florence et s'il goûte aujourd'hui des brumes délicates ou mélancoliques, il reste épris d'une lumière vive et d'une haute mystique. Les sculptures de l'artiste ornent la demeure. Les toiles sont très nombreuses. Colucci est un artiste fougueux et spontané. Sa manière est vigoureuse, et même brutale. A vrai dire, elle est très loin de l'enluminure. Elle déconcerte au premier abord. Colucci aime une matière épaisse. Il interprète ses sujets dans un sens dramatique. La spontanéité s'allie chez lui à un désir de construction solide. Il rend intensément la lumière. Cette peinture violente parfois inégale, a des délicatesses qu'on ne découvre que peu à peu. Les aquarelles de Colucci sont très belles. Un vrai peintre ! »

Jacques de LAPRADE.

« L'influence de Duchamp Villon règne encore sur certaines sculptures et maint peintre n'y fut pas insensible. Roger de La Fresnaye même lui doit beaucoup. Duchamp Villon domine ses cadets présents à ce groupe : M. Csaky et M. Gio Colucci. Ce dernier ramasse les formes et les assemble en arabesques dans la pierre et la céramique. »

LE TEMPS, 13 juillet 1938.

GIO COLUCCI

1. PAYSAGE. Pastel signé et daté 1913. 34 × 39.
2. FILLE DU QUARTIER RESERVE. Pastel signé en bas à droite (vers 1915). 40 × 37.
3. PAYSAGE D'EGYPTE. Pastel signé en bas à droite (vers 1915). 44 × 88.
4. LE TORSE. Gouache signée en bas à gauche. 57 × 41.
5. LE CHEVAL BLEU. Huile sur toile signée en bas à droite (vers 1927). 50 × 73.
6. VISAGE DE GUERRIER. Huile sur toile signée en bas (vers 1927).
7. LE VILLAGE. Huile sur toile veloutée signée en bas à gauche (vers 1927).
8. VASE DE FLEURS. Huile sur panneau signé en bas à droite (vers 1930). 73 × 60.



12

9. NATURE MORTE. Fresque en relief signée en bas à droite (vers 1935). 50 × 63.
10. TORSE DE FEMME. Huile sur panneau. 120 × 45.
11. VISAGE. Fresque signée en bas à droite. 31 × 22.
12. TORSE DE FEMME. Huile sur panneau. 120 × 45.
13. VIERGE ET ENFANT. Huile sur panneau. 120 × 45.
14. TORSE. Huile sur panneau. 120 × 45.
15. MASQUE BRULÉ. Céramique. H. 36, L. 16.
16. MASQUE OCRE. Céramique. H. 40, L. 18.
17. VISAGE GRAVÉ. Zinc repoussé. H. 15, L. 14.
18. VENUSIEN. Verre soudé. H. 47, L. 30.



13



40

- 19. MASQUE DORÉ. Laiton. H. 32, L. 11.
- 20. MASQUE. Terre cuite émaillée. H. 33, L. 13.
- 21. DYONISOS. Pâte de verre. H. 39, L. 22.
- 22. COUPE BLEUE. H. 34, L. 33.
- 23. VASE. Céramique signée. H. 31, L. 28.
- 24. MASQUE. Pâte de verre polychrome signée au dos. H. 39, L. 18.
- 25. FEMME. Céramique. H. 48, L. 24.
- 26. ARLEQUIN. Céramique. H. 60, L. 45.
- 27. MASQUE. Céramique signée au dos. H. 38, L. 20.

- 28. TETE DE CHRIST. Bois galvanisé et clous signé au dos. H. 60, L. 30.
- 29. VIERGE ET ENFANT. Céramique. H. 58, L. 16.
- 30. MASQUE. Pâte de verre bleue signée sur le socle. H. 30, L. 15.
- 31. LE COQ. Fer et laiton. H. 80, L. 52.
- 32. MASQUE. Terre cuite émaillée signée à l'intérieur. H. 27, L. 45.
- 33. MATERNITE. Terre cuite galvanisée signée au dos. H. 40, L. 20.
- 34. TORSE. Terre cuite signée au dos. H. 47, L. 23.
- 35. MASQUE. Cuivre repoussé signé au dos. H. 40, L. 23.
- 36. TORSE DE FEMME. Fer soudé et patiné signé au dos. H. 31, L. 14.
- 37. LE DIEU DE LA FORET. Fer soudé patiné et bois signé au dos. H. 117, L. 30.
- 38. TETE DE GUERRIER. Bois sculpté et fer soudé signé sur le socle. H. 94, L. 26.
- 39. MATERNITE. Plâtre galvanisé signé sur la terrasse. H. 37, L. 25.
- 40. BACCHUS. Cuivre repoussé et soudé signé au dos. H. 40, L. 35.
- 41. TETE DE JEUNE FILLE. Fer soudé signé au dos. H. 84, L. 36.
- 42. ANTILOPE. Bois et fer soudé signé sur le socle. H. 50, L. 32.
- 43. JEUNE FILLE PENSANT. Fer soudé patiné signé à l'intérieur à droite. H. 100, L. 65.
- 44. TORSE. Fer soudé patiné signé au dos. H. 190, L. 30.
- 45. MATERNITE. Fer soudé patiné signé au dos. H. 175, L. 75.
- 46. LE COUPLE. Terre galvanisée originale signée sur la terrasse, datée 1938. H. 33, L. 20.
- 47. MATERNITE. Terre galvanisée originale signée sur la terrasse. H. 40, L. 18.
- 48. VIERGE. Bois sculpté polychrome signé au dos. H. 190, L. 30.
- 49. ARLEQUIN. Bois sculpté polychrome, fer soudé et miroirs. H. 200, L. 70.
- 50. LE DIEU DE LA GUERRE. Bois sculpté polychrome et fer signé au dos. H. 255, L. 45.



55

"From March 30 to April 18, 1959 a successful showing of his paintings, sculpture and ceramics was held at the JUSTER GALLERY in New York City, a number of pieces shown went into American art collections at that time.

Although the connoisseur may relate Colucci's work to many of the world's foremost twentieth century creative giants, it has a unique quality of its own—a quality which bespeaks the talent which Colucci possesses.

Related in spirit to the primitives, the expressionists and the abstractionists, one knows he has lived in the twentieth century.

Davenport Municipal ART GALLERY welcomed the gift of a Colucci figure painting to its permanent collection early this year. On the occasion of the present display the Colucci donors, Mr. and Mrs. NATHAN CUMMINGS, Chicago, Illinois, are now adding approximately 150 Colucci ceramic pieces to the permanent collection."

« Collection of Masterpieces Davenport Mun. Art Gallery »
(Courtesy of Mr. and Mrs. Nathan Cummings.)

- 51. CHRIST. Métal et bois. H. 105, L. 25.
- 52. VIERGE IMMACULEE. Bois sculpté polychrome et fer forgé signé au dos. H. 250, L. 35.
- 53. MATERNITE. Fer soudé patiné. H. 220, L. 53.
- 54. TOTEM. Bois sculpté polychrome, ferrures et miroirs, signé au dos. H. 290, L. 50.
- 55. JEUNE FILLE. Fer soudé et forgé signé sur la terrasse à droite. H. 210, L. 55.

I D A

« Ida réalise des collages de papier découpé dans des revues, pour leur couleur ou leur grain ; ses masques sont traités dans un esprit proche de Gio ; avec ses natures mortes et ses portraits féminins, elle fait preuve d'une plus grande originalité, de beaucoup d'habileté et de fantaisie. »

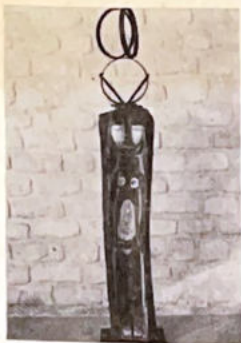
LE MONDE.

- 56. TEMPETE. Collage s.b.g. 31 × 50.
- 57. LE MARIN. Collage s.b.g. 50 × 32.
- 58. LE CONTREBANDIER. Collage s.b.g. 50 × 32.
- 59. ARLEQUIN. Collage s.b.g. 50 × 32.
- 60. FEMME AUX CHEVEUX ROUGES. Collage. 50 × 32.
- 61. SAINT-PAUL-DE-VENCE. Collage. 50 × 32.
- 62. JEUNE FEMME AU CHIGNON. Collage. 50 × 32.
- 63. FILLE ROSE AU CHAPEAU NOIR. Collage. 50 × 32.
- 64. FILLE SUR FOND ROUGE. Collage. 50 × 32.
- 65. LES COLOMBES. Collage. 50 × 32.
- 66. JEUNE EPHEBE. Collage. 50 × 32.
- 67. LE CHATEAU-FORT. Collage. 50 × 32.
- 68. VILLAGE PROVENÇAL. Collage. 50 × 32.



41

CONDITIONS DE LA VENTE : Elle sera faite au comptant. Les acquéreurs paieront par adjudication 16 % en sus des enchères. Pour les adjudications supérieures à 6 000 F les frais sont réduits : à 11,50 %, de 6 001 F, et à 10 % au-dessus de 20 000 F.



52



42



24



45



31



28



16



29



50 (fragment)



21



53

« Colucci, peintre et céramiste, est familier des cimaises. Ses œuvres figurent au Musée d'Art Moderne de Paris, au Petit Palais, aux Musées de Washington et de Melbourne... Il fallait bien qu'il en arrive à la sculpture. Dans de belles bûches de bois, il a taillé des formes tantôt humaines (d'assez loin), tantôt non figuratives (où il mêle volumes sensuels et volumes géométriques d'une façon un peu déroutante). »

Pierre DESCARGUES.

Onze sculpteurs sont réunis chez BERTHE WEILL. Celle-ci n'a pas craint d'affirmer son éclectisme... Gio Colucci chercheur obstiné... Beothy, Freundlich... Kosnick et Vitullo.



« La description et la photographie, — il la faudrait en couleurs et en relief —, ne rendent pas compte de la splendeur de ces cratères anses d'allure mycénienne, de tel vase d'émail métallisé où la technique la plus moderne concourt à la parure d'une forme antique, de ces masques évocateurs de l'île de Pâque, de ces objets étranges inspirés de fleurs marines ou d'objets stylisés... »

L. G. GROS.



18