

ATELIER GEORGES KARS

Hôtel Drouot
mercredi
22 juin 1966
Salle N° 1



Claude
ROBERT

Commissaire-priseur

5, Avenue d'Eylau

Tél.: 727.95.34 - 727.89.91

Jean-Claude
BELLIER

Expert

32, Av. Pierre-I^{er}-de-Serbie

PARIS

Tél.: 359.19.13 - 359.38.10

VENTE APRES DÉCÈS DE M^{me} NORA KARS

ATELIER GEORGES KARS

1880 - 1945

AQUARELLES - GOUACHES - PASTELS - SANGUINES
FUSAINS - PEINTURES

HOTEL DROUOT, Salle n° 1

9, Rue Drouot, PARIS-IX^e

le Mercredi 22 Juin 1966, à 14 heures

COMMISSAIRE PRISEUR

M^e Claude ROBERT

5, AVENUE D'EYLAU
PARIS - 727-95-34

EXPERT

M. Jean-Claude BELLIER

32, AV. PIERRE-JACQUES-DE-SERBIE
PARIS - 359-38-10

EXPOSITION PUBLIQUE

le Mardi 21 Juin 1966, de 10 h. à 11 h. et de 14 h. à 18 h.

La dispersion aux enchères de l'atelier d'un maître — est-il besoin de rappeler les ventes Gercault, Delacroix, Barye, Degas ? — a permis maintes fois au public et à la critique de découvrir et d'admirer la somme énorme de recherches accumulées au cours de leur carrière, par des artistes qui, plus soucieux de progrès et de victoires intérieures que de gloire et de succès matériels, les avaient tenus jusqu'à leur mort, secrets.

La renommée de Georges Kars s'est faite lentement, loin du tumulte. Tenu en haute estime par une élite d'écrivains et de peintres dont il avait fait ses amis — comme en témoigne aujourd'hui un ensemble de toiles et de dessins, de Pasquin, d'Utrillo, de Valadon, de Maillol — ce rebéque, fils de miroirier comme Rembrandt, après des études à Prague, à Munich, avait, dès 1906, senti que la France serait sa seconde patrie. Jouissant d'une aisance modeste mais suffisante pour n'être pas dans l'obligation de plaier et de vendre, celui dont *Max Jacob* a écrit « *qu'il faisait intentionnellement des chefs-d'œuvre* » n'exposait que rarement et à bon escient. Ce n'est qu'à dater de 1926 qu'on signale sa présence au Salon d'Automne, aux Indépendants, puis aux Tuileries. À partir de 1928 de petites galeries, attentives au futur et n'exposant que des artistes vivant haut — Berthe Weil, André Bernier, Katia Granoff — révélèrent par des réunions de toiles et de dessins les progrès continus d'un chercheur ardent et secret dont le métier insigne (en un temps où déjà des théoriciens et des prétentions de toutes sortes commencent à se voir à Montmartre et à Montparnasse) fut de résister, bien que de tempérament inquiet, à toute affection d'époque et d'affirmer avec intransigence sa vision à lui, saine et forte, son amour pour les formes pleines, et sa conviction que ce n'est jamais avec la volonte seule qu'on fait du nouveau.

Aux approches de la quarantaine, libéré, dans le choix des sujets comme dans son graphisme, de toute influence, même de celle de son cher Pasquin — percevable encore au temps de Munich — il est lui, totalement lui.

Suzanne Valadon, qui préféra à la Galerie Berthe-Weil l'une de ses premières manifestations (1931), a écrit « qu'il appartenait à la classe élue », et elle ajoute : « *chose rare, nous saurez consacrer à votre peinture le caractère dévoué de votre dessin, qui est simple et grand* ». Si plus d'une fois il montre ses affinités avec sa voisine de la Barte, dont Degas disait « que son dessin avait du poids » (jugement qu'on pourrait appliquer à Kars), combien leurs natures diffèrent ! Chez lui la passion n'est jamais mêlée d'agressivité ni d'amertume et, si rigoureux que soit le contour, jamais il n'emprisonne avec crauté la forme.

Les dessins qui sont à l'origine de la plupart de ses toiles unissent au sens du rythme (extrêmement développé chez celui qui eut pu être musicien), un don sculptural que nous aurions pressenti même si nous n'avions su qu'il avait été à diverses reprises tenu par le modelage. Dessiner fut pour lui, jusqu'à son dernier jour, un besoin vital. La sanguine, le crayon ou le fusain en main, il laisse chaque corps improviser son chant. Conservant toujours à la personne humaine son unité, tout en assurant avec rigueur les passages d'un plan à un autre, chez lui la grâce même a de l'ampleur. On dirait qu'il nous invite à tourner autour de ces chairs dont il suggère à la fois la souplesse et la vigueur, à caresser l'ovale pur de ces visages qui sembleraient presque virginaux si les lèvres tendues et gonflées n'avaient, inséparables, le feu caché qui brûle le moule et la sensualité qu'à mis l'artiste à le peindre.

Kars — et ce n'est pas là un petit éloge — est vraiment l'inventeur d'un type, à la fois chaste et voluptueux, rustique et racé, qui diffère totalement des types chers à Degas, à Renoir, à Maillol, à Derain ou à Valadon.

Evitant à la fois le baroque et l'excès de cérébralité qu'il eût pu tenir de sa Bohême, Kars n'est tombé ni dans l'imagerie ni dans aucun manichéisme d'écriture. De la couleur — dont Corot disait « *qu'elle ne vient qu'après* » — il use avec tact extrême. Qu'elles évoquent un nu, un paysage, un rassemblement d'êtres ou d'objets, si ses toiles, sourdement chaudes, à la fois légères et denses (où des dominantes couleur de fraise ou saumonées, souvent ponctuées de carmin sombre ou de bleu rendre, aiment à jouer avec les tons sifran, les ocres et les ambres), offrent entre elles de si profondes parentés, c'est qu'elles révèlent chez cet intuitif qui se domine — voyez dans les portraits qu'il a tracés de lui la volonté de concentration dont manifestent aussi bien les mains que le visage — un besoin d'unité conquise avec lenteur et le refus d'être infidèle à sa vérité.

Lorsqu'au lendemain de sa mort (1945) fut organisée à la Galerie Beaux-Arts une importante rétrospective, on sentit que la survie de ce fier artiste, dont plusieurs grands musées d'Europe et d'Amérique avaient déjà pressenti la valeur, était assurée. Les deux ventres successifs de ses amateurs vont se disputer bien autre chose qu'un fond d'atelier. Kars ayant conservé de toutes ses époques des œuvres maîtresses, élargiront encore sa renommée et permettront à ces peintures, à ces dessins, à ces sculptures, de supporter sans pâlir, dans de grandes collections publiques ou privées, les plus illustres voisinages.

CLAUDE ROGER-MARX.

Aquarelles, Gouaches, Pastels, Sanguines,
Fusains, Peintures

1896 - 1902

1. **AMSTERDAM.**
Aquarelle et crayons de couleurs signée au dos en haut à gauche et datée 1901. —
14 × 20
2. **LA REUNION MILITAIRE.**
Gouache, initiales en haut à gauche et datée 1904. — 24 × 28.
3. **LE BARR.**
Gouache signée au dos en bas à droite et datée 1904. — 24 × 18.
4. **LE DEJEUNER.**
Dessin à l'encre violette signé en bas à droite et daté 1909. — 18 × 24.
5. **PORTRAYS.**
3 pièces huile, sanguine, fusain datées 1901.
6. **PAYSAGES, SCENES INTIMISTES, LES COULISSES.**
Lot de 12 dessins fusains, lavés d'encre de Chine (1904-1905 et 1906).
7. **LE PEINTRE H. KNIRR DANS SON ATELIER.**
Dessin aux crayons de couleurs signé au dos en haut au milieu et daté 1900. — 53 × 17
8. **TETE DE FEMME DE PROFIL.**
Huile sur toile signée au dos et datée 1901. — 33 × 46.

1901 - 1908

9. **SCENES DE GENRE.**
7 dessins fusain et craie datés 1905. — 18 × 24
10. **NTS.**
2 dessins à l'encre de Chine. — 21 × 27.
11. **LE MARCHÉ.**
2 dessins à l'encre de Chine. — 25 × 30.
12. **CROQUIS.**
Lot de 30 pages de croquis, au crayon noir.



91. — *Autoportrait.*



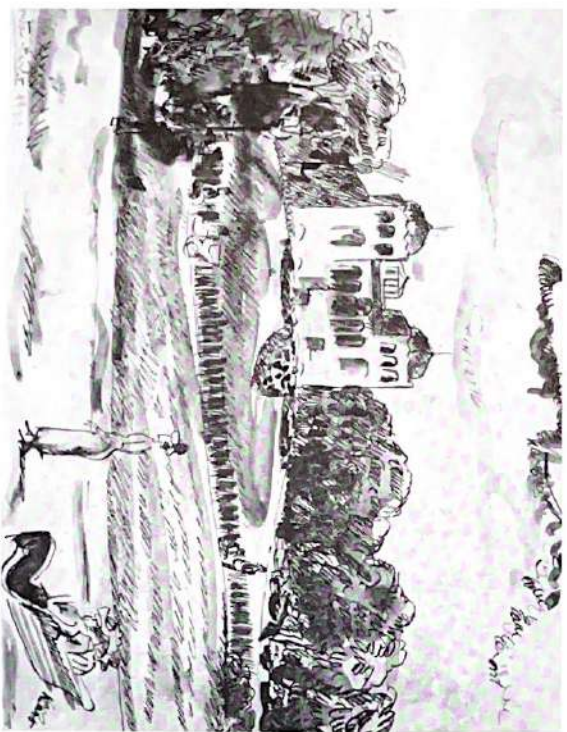
KARS — *Jardin public.*

13. **CROQUIS.**
1 album de 25 pages, au crayon noir.
- 13 bis. **PAYSAGES, SCENES DE GUERRE.**
42 dessins au crayon ou à la plume.
14. **ETUDES ACADEMIQUES, CROQUIS, SCENES DE GENRE, NOTATIONS.**
Lait de 50 dessins sanguine, fusain.
15. **NUS.**
Lait de 18 dessins à l'encre ou au crayon.
16. **SCENES POPULAIRES.**
Lait de 45 dessins au crayon noir, à la plume rehaussé de crayons de couleurs et d'aquarelles.
17. **LES FIACRES.**
Fusain signé au dos en haut à gauche et daté 1905. — 23 × 28.
18. **LA SCENE.** 1905.
Huile sur toile signée en bas à droite. — 48 × 63.
19. **PROMENADE AU PARC.**
Huile sur toile signée au dos en haut à gauche et datée 1906. — 50 × 64.
20. **LA LECTURE.**
Huile sur toile signée au dos en haut à gauche et datée 1907. — 52 × 65.
21. **NUS.**
4 dessins. Aquarelle, sanguine, fusain, crayon bleu (1921).



20. — *La Lecture.*

22. **MONTMARTRE.**
3 dessins aux crayons de couleurs (1920-1921-1922).
23. **UNE SOIREE CHEZ LE PEINTRE KARS.**
Gouache signée en bas à gauche et datée 1911. — 58 × 49.
24. **NUS.**
Lot de 10 études au fusain et crayon noir (1919).
25. **NU ET DANSEUSES.**
Lot de six dessins à la plume et au fusain (1920).
26. **ETUDES DE NUS.**
Lot de 25 dessins au crayon noir, sanguine, lavis (1921).
27. **ETUDES DE NUS.**
Lot de 8 dessins plume et crayon, sanguine (1922).
28. **JARDIN A HAMBOURG.**
Huile sur toile signée en haut à gauche et datée 1907. — 52 × 65.
29. **NU AUX BOTTINES JAUNES.**
Aquarelle signée en bas à droite et datée 1911 au dos. — 28 × 23.
30. **FEMME AU CORSET BLEU.**
Dessin à l'encre de Chine rehaussé d'aquarelle signée en bas à droite et daté 1912. — 27 × 19.
31. **PARC A MONTE-CARLO.**
Aquarelle signée en bas à droite et datée 1913. — 26 × 36.



31. — Parc à Monte-Carlo.

32. **LE MARCHÉ RUE LEPIC.**
Aquarelle et crayon noir signée en bas à droite et datée 1913 au dos. — 21 × 26.
33. **LA GARÇONNE.**
Aquarelle signée en bas à droite. — 50 × 37.
34. **PORTRAIT DE FEMME ALLONGÉE.**
Dessin à l'encre de Chine et aux crayons de couleurs signé en bas à droite. — 31 × 48.
35. **NATURE MORTE AU SIPHON.**
Huile sur toile signée en bas à gauche et datée 1909. — 55 × 46.
36. **NATURE MORTE AUX FRUITS ET AUX LEGUMES.**
Huile sur toile signée au dos en haut à gauche et datée 20. — 33 × 42.
37. **NUS.**
4 dessins crayons de couleurs, fusain, sanguine (1923-1924).
38. **VOYAGE DANS LES BASSES-PYRENEES AVEC M. UTRILLO ET S. VALADON, JARDIN A MONTE-CARLO, PORTRAIT DE M. UTRILLO, EXCURSIONS AVEC UTRILLO ET VALADON.**
7 dessins aux crayons de couleurs, fusain.
39. **NUS.**
11 sanguines et fusains.
40. **NATURES MORTES.**
3 pastels et crayons de couleurs.
41. **MONTE-CARLO, SEGILAS, BORD DE MER.**
12 dessins aquarellés ou crayon gras et couleurs (1922).
42. **PAYSAGES.**
2 dessins plume et crayon gras.
43. **LES PAYSANS NU ASSIS.**
Tableau double face, aquarelle signée en bas à gauche, datée 1922, fusain. — 64 × 49.
44. **SCÈNE DE RUE.**
Aquarelle signée en bas à droite. — 28 × 21.
45. **FEMME ASSISE BRAS CROISÉS.**
Huile sur toile signée en bas à gauche et datée 1923. — 56 × 43.

1924-1925

46. **NATURE MORTE AUX COQUILLAGES ET COMPOTIER PAYSAGE. EXPOSITION DE PEINTURE A MONTMARTRE, PARIS.**
4 aquarelles et crayons de couleurs.
47. **NUS.**
7 dessins sanguine, crayon noir, aquarelle, fusain, crayons de couleurs (1924-1925).
48. **PAYSAGES ET NATURE MORTE.**
13 dessins crayons de couleurs.
49. **NUS PORTRAITS.**
10 sanguines, fusains.



34. — *Portrait de femme allongée.*

1926

50. *NU ALLONGE.*

Huile sur panneau signé en bas à gauche et daté 25. — 57 × 46.

51. *NUS.*

9 dessins sanguine, crayon noir, fusain, crayons de couleurs.

52. *NUS ET PORTRAITS.*

9 dessins rehaussé d'aquarelle (1926).

53. *NUS PORTRAITS.*

9 dessins sanguine et fusain (1926).

1927

54. *NUS.*

7 dessins fusain et sanguine.

55. *PORTRAIT DE MME B. WEIL 1927, MARCHANDE DE TABLEUX.*

Fusain signé en bas à droite. — 49 × 32.

56. *NUS ET PORTRAITS.*

12 sanguines et fusains

57. *NUS.*

6 sanguines et crayons noirs.

58. *ZEBU, PORTRAITS DE FEMME.*

8 aquarelles, fusains (1927).

1928

59. *NUS, PORTRAITS.*

9 dessins fusains, aquarelles, sanguine.

60. *LES DEUX AMIES.*

Aquarelle signée en bas à droite et datée 1928. — 30 × 46.

60 bis. *NATURES MORTES, SCENES DE GENRE NUS.*

11 dessins aquarelles, sanguine, fusain.

61. *PAYSAGES, NUS.*

9 dessins sanguines, aquarelles, fusain.

62. *PORTRAIT DE MAURICE UTRILLO.*

Huile sur toile signée en bas à gauche et datée 28. — 64 × 54.

1929

63. *NUS.*

8 dessins sanguine et fusain (1929).



69. — *La mangeuse de cerises.*

64. *PAYSAGE.*

7 dessins au pastel et crayons de couleurs.

65. *NATURE MORTE AU COLLIER.*

Huile sur toile signée en bas à droite et datée 1929. — 42 × 54.

12

1930

66. *NUS. PORTRAITS. FLEURS.*

10 dessins sanguine, fusain et aquarelle.

67. *NUS.*

6 dessins sanguine et fusain.

1931-1932

68. *LA VIEILLE MAISON. LA LANGOUSTE. NU DANS UN FAUTEUIL. NU ASSIS. NU DANS UNE BERGÈRE. NU ALLONGÉ SUR UN DIVAN. NU ALLONGÉ. NU DORMANT. TORSE DE FEMME. NU ETENDU SUR UN DIVAN.*

10 dessins, aquarelle, fusain, sanguine et dessin au crayon noir (1932).

69. *LA MANGEUSE DE CERISES.*

Huile sur toile signée en bas à gauche et datée 32 — 55 × 45.

1933

70. *NUS ET PORTRAITS DE FEMME.*

5 dessins fusain et sanguine (1933).

71. *ETUDES.*

6 dessins fusain.

72. *LA GRANDE PLACE.*

Dessin au crayon noir signé en bas à droite et daté 1933. — 35 × 45

73. *FEMME A LA ROBE NOIRE.*

Huile sur toile signée en bas à droite et datée 33. — 72 × 60.

1934-1935

74. *NUS.*

7 dessins entre de Chine, crayon noir, fusain et sanguine (1935).

75. *TOSSA DEL MAR. PLAGES ET NUS.*

13 dessins sanguine, crayon noir, fusain.

76. *ETUDE D'HOMME. TOSSA DEL MAR.*

13 dessins sanguine, crayons.

77. *LA PLACE.*

Fusain. — 45 × 60.

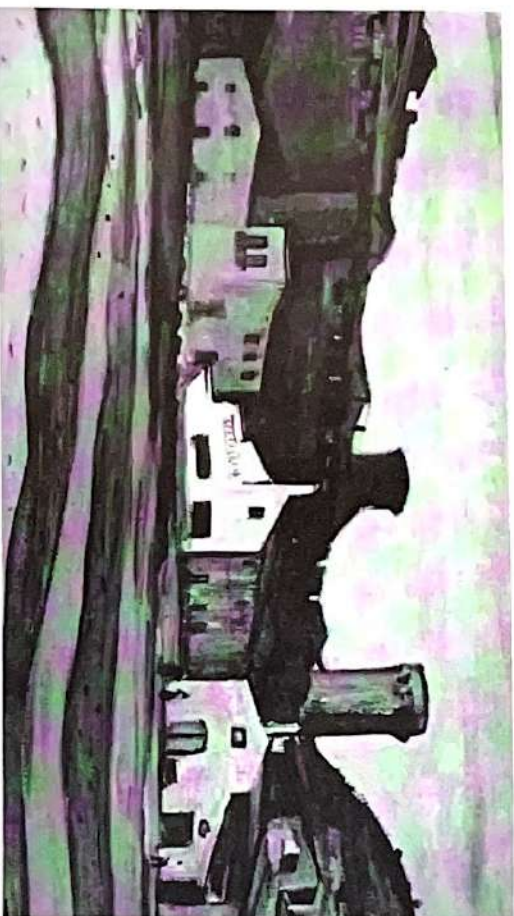
78. *LA TERRASSE.*

Huile sur toile signée en bas à gauche et datée 35. — 52 × 73.

79. *LES ENVIRONS DE BARCELONE.*

Huile sur toile signée en bas à droite et datée 35. — 54 × 100.

13



79. — *Les environs de Barcelone.*

1936 - 1937

80. *NUS PAYSAGES*
8 dessins fusain et crayon noir (1936-1937).
81. *PAYSAGES NUS PORTRAITS*.
21 dessins sanguine, fusain, crayon noir.
82. *PORTRAITS PAYSANNES*.
11 dessins sanguines.
83. *TOSSA DEL MAR*
21 études au crayon gras.

1938 - 1939

84. *NUS ET PAYSAGE EN TCHECOSLOVAQUIE*.
5 dessins fusain et sanguine.
85. *NUS ET PAYSAGE*
10 dessins fusain, crayon noir.
86. *NUS VILLAGE ESPAGNOL PLAGES*
14 dessins, aquarelles et crayon noir.
87. *LA MAIN DE GEORGES KARS*.
Sanguine datée 1939 — 20 × 27.
88. *NATURE MORTE AU POISSON ET AUX CRABES*.
Fusain signé en bas à droite — 32 × 56.

89. *VUE DE PRAGUE*
Dessin au crayon gras, étude préparatoire pour le tableau — 40 × 207.
90. *LA CITADELLE D'ANSE*.
Huile sur toile signée en bas à droite, datée en dos 39. — 60 × 74.
91. *AUTO-PORTRAIT*.
Huile sur toile signée en bas à droite, datée au dos 39 — 35 × 26.
92. *VUE D'ANSE*.
Huile sur toile signée en bas à gauche, datée au dos 1939. — 73 × 50.
93. *FEMME AU BALCON*.
Huile sur toile signée en bas à droite, datée au dos 1939. — 55 × 43.

1940 - 1941

94. *NUS ET FILLETES*
11 dessins fusain et sanguine (1940-1941).
95. *NUS ET PAYSAGE*
14 dessins sanguine, fusain et crayon gras.
96. *LA FEMME AU CHAPEAU NOIR*
10 études fusain.
97. *PORTRAIT NATURES MORTES*.
9 dessins sanguine et fusain.
98. *POTS DE FLEURS*.
Fusain signé en bas à gauche et daté 1941. — 62 × 46.
99. *NU ALLONGE*.
Sanguine et fusain signé en bas à gauche et daté 1941. — 40 × 117.
100. *LA CRIQUE*.
Huile sur toile signée en bas à droite — 46 × 65.
101. *AU CAFE*.
Huile sur panneau signée en bas à gauche. — 45 × 57.

1942 - 1943 - 1944 - 1945 (*Séjour en Suisse*)

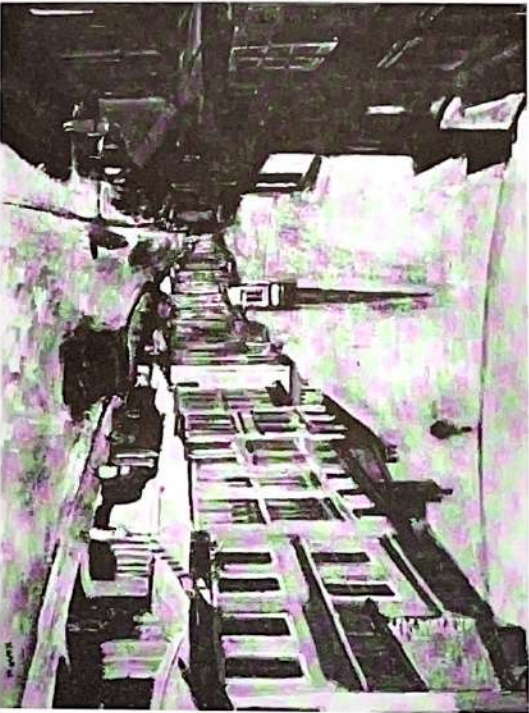
102. *NUS PAYSAGE AU CAFE*
9 dessins encire de Chine, fusain, sanguine.
103. *NUS*
50 dessins sanguine et fusain.
104. *SQUARES ET PAYSAGE*.
9 crayons gras ou fusain.
105. *SCENE DE PLAGE ET NUS*.
30 dessins à la plume.

106. **NU ALLONGE**
Evaux. — 55 × 50.

107. **VILLEFRANCHE/SEINE. LA ROUTE NATIONALE**
Huile sur toile signée en bas à droite et datée 1941. — 53 × 71.

108. **FEMME HINDOUE**
Huile sur carton signé en haut à droite. — 40 × 32 (1941).

109. **PORTRAIT D'HOMME ASSIS**
Huile sur toile signée en bas à gauche et datée 41. — 65 × 47.



107. — *Villefranche-sur-Seine. La Route Nationale.*

110. **FEMME AU PANIER**
Huile sur toile non signée. — 61 × 44 (1941).

111. **PAYSAGE**
Huile sur toile non signée. — 24 × 30 (1941).

112. **ADAM ET EVE**
Huile sur toile non signée. — 180 × 95 (1941).

113. **LE BOUQUET DE ROSES**
Huile sur carton signé en bas à gauche. — 27 × 35 (1941).

114. **PAYSANNE**
Huile sur toile signée en bas à droite. — 60 × 50 (1941).

16



114. — *Paysanne.*

115. **NATURE MORTE AUX COQUILLAGES ET AU PICHET.**
Huile sur toile signée en bas à droite. — 40 × 52 (1942).

116. **LA HAUTE NATURE MORTE.**
Huile sur panneau double face signé en haut à droite. — 52 × 40 (1942).

117. **LA SORTIE DU BAIN.**
Huile sur toile signée en bas à droite. — 31 × 40 (1942).

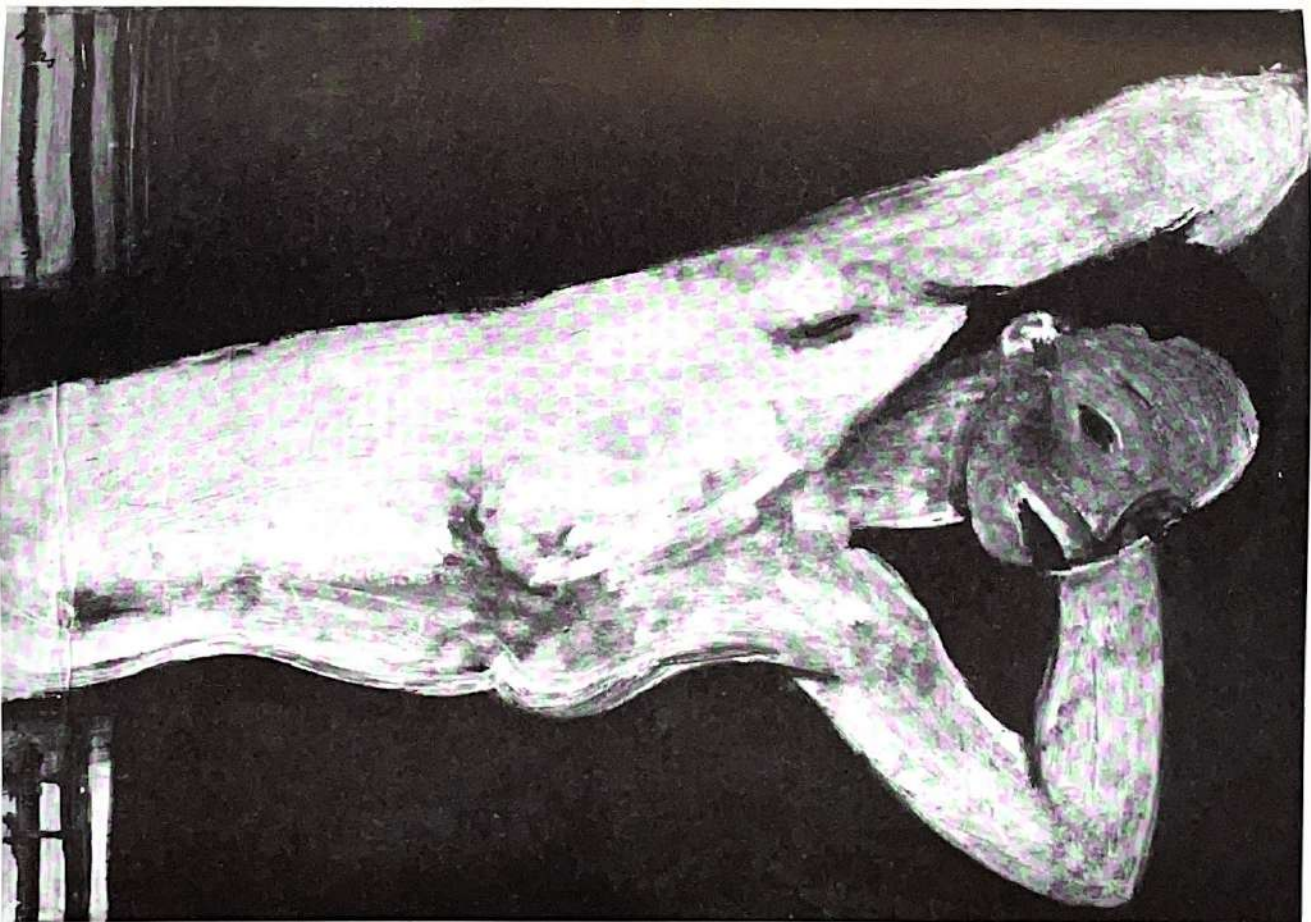
17

118. **LE DEPART DU PAQUEBOT.**
Huile sur carton signé en bas à gauche. — 37 × 41 (1942).
119. **FLEURS DANS UN VASE.**
Huile sur toile signée en bas à droite. — 65 × 49 (1942).
120. **NATURE MORTE AUX POMMES ET AUX BANANES.**
Huile sur panneau signé en bas à gauche. — 52 × 40 (1942).
121. **LA COUPE DE FRUITS.**
Huile sur toile signée en haut à droite. — 43 × 54 (1942).



121. — *La coupe de fruits.*

122. **NATURE MORTE AUX BANANES ET AUX ORANGES.**
Huile sur panneau signé en bas à gauche. — 27 × 41 (1942).
123. **NU DE DOS.**
Dessin au crayon noir signé en bas à gauche. — 34 × 48 (1942).
124. **PORTRAIT DE JEUNE FILLE.**
Fusain signé en bas à droite. — 28 × 26 (1942).
125. **ETUDES DE PERSONNAGES.**
Dessin au crayon noir signé au dos sur le cadre en haut à gauche, daté 1942. — 21 × 30.



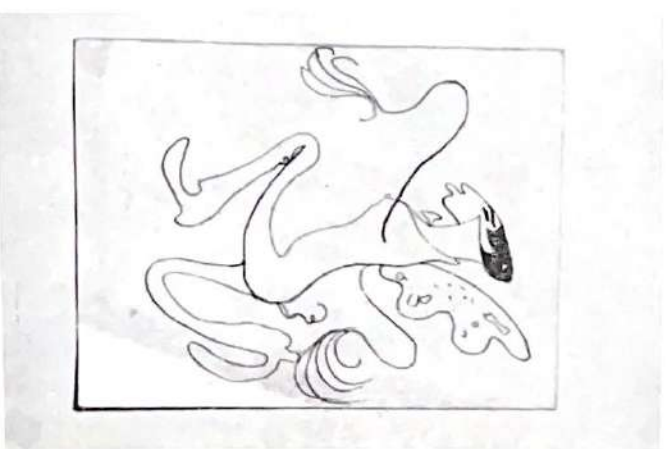
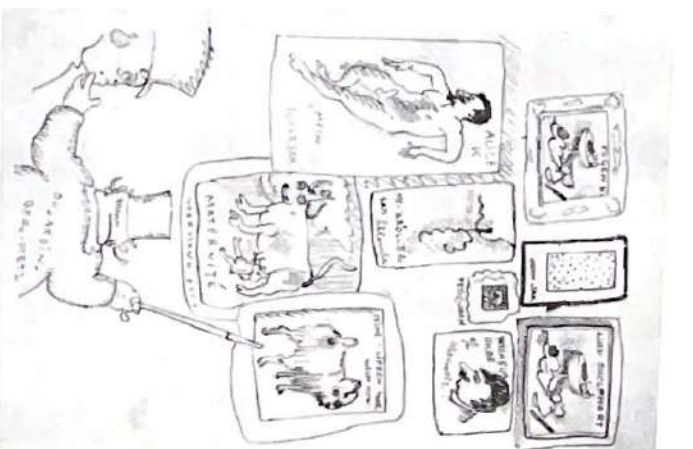
142. — *Nu sur fond rouge.*

126. *LES PATISSERIES.*
Huile sur carton signé en haut à gauche, daté 43. — 10 × 16.
127. *FEMME SE POUDRANT.*
Huile sur panneau signé en haut à gauche. — 53 × 74 (1943).
128. *FEMME A LA ROBE BLEUE.*
Huile sur toile signée en bas à gauche. — 67 × 58 (1943).
129. *FEMME ALLONGEE A LA ROBE BLEUE.*
Huile sur toile signée en bas à droite. — 56 × 50 (1943).
130. *NU ASSIS.*
Huile sur panneau parquete signé en bas à gauche. — 36 × 27 (1943).
131. *LES BOTTES A CIGARES.*
Huile sur carton signé en bas à gauche, daté 43. — 27 × 35.
132. *FEMME NUE AU MIROIR.*
Huile sur panneau signé en bas à gauche. — 45 × 40 (1943).
133. *FEMME AUX BOUCLES DORELLES VERTES.*
Huile sur toile signée en bas à gauche. — 28 × 22 (1943).
134. *NATURE MORTE AUX POTS.*
Huile sur panneau signé en haut à droite, daté 1943. — 10 × 17.
135. *NU ASSIS.*
Huile sur carton signé en bas à gauche. — 33 × 26 (1943).
136. *NU A LA PLANTE VERTE.*
Huile sur carton signé en bas à droite. — 37 × 44 (1943).
137. *LE QUINLETTE.*
Huile sur carton signé en haut à droite. — 37 × 47 (1943).
138. *JEUNE FEMME A LA MARINIÈRE.*
Huile sur carton signé en bas à droite. — 46 × 38 (1943).
139. *LES MARRONIERS EN FLEURS.*
Huile sur carton signé en bas à gauche. — 36 × 45 (1944).
140. *NU AU PÉROUQUET VERT.*
Huile sur carton signé en haut à droite. — 44 × 37 (1944).
141. *NU ALLONGE A LECHARPE ROUGE.*
Huile sur carton signé en haut à droite. — 26 × 34 (1944).
142. *NU FOND ROUGE.*
Huile sur toile signée en bas à gauche. — 64 × 45 (1944).
143. *TORÉADOR.*
Huile sur carton signé en bas à droite. — 35 × 25 (1944).
144. *L'ORCHESTRE DE CHAMBRE.*
Huile sur carton signé en bas à gauche. — 38 × 46 (1944).
145. *LES JOUEURS DE CHECS.*
Huile sur panneau signé en bas à gauche. — 37 × 45 (1944).
146. *NU AU TURBAN ROUGE.*
Huile sur carton signé en bas à gauche. — 28 × 34 (1944).



176. — Suzanne VALADON. *La mère et l'écolier.*

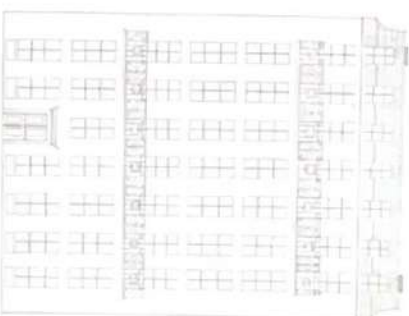
147. **LA CONVERSATION AU CAFE.**
Huile sur carton signé en haut à gauche. — 27 × 35 (1944).
148. **LE JARDIN PUBLIC A ZURICH.**
Huile sur carton signé en bas à droite. — 40 × 45 (1944).
149. **NU ASSIS DANS UN FAUTEUIL. NU AU TURBAN.**
Dessin double face. Dessin aquarelle signé en bas à droite, dessin à l'encre de Chine — 48 × 31 (1944).
150. **LES BAIGNEUSES.**
Fusain. — 46 × 30 (1944).
151. **FEMME AU BONNET NOIR.**
Huile sur carton signé en bas à gauche. — 44 × 37.
152. **FEMME EN CHEMISE SUR LE FAUTEUIL GRAPAUD.**
Huile sur toile serties en bas à gauche, datée 1942. — 46 × 38.
153. **NU. PORTRAIT LOT D'AFFICHES.**
6 dessins ou lithographies.
154. **ACTO PORTRAITS.**
11 dessins au fusain ou crayon noir.
155. **NU/S.**
5 dessins fusain et crayons de couleurs.
156. **NU/S.**
50 dessins à la plume ou au crayon.
157. **NU/S. PORTRAITS.**
40 dessins fusain, sanguine, crayons de couleurs.
158. **GUERRIER ASSIS. PORTRAIT D'HOMME. JEUNE FILLE. PORTRAIT DE FEMME.**
4 dessins au crayon noir et aux crayons de couleurs. — 20 × 16.
159. **LE BALLET.**
Plaque. — 25 × 20.
160. **NU.**
Plaque dans son coffrage. — 14 × 17.
161. **TORSE DE FEMME NU.**
Plaque. — 11 × 13.
162. **NU/S ALLONGES.**
Plaque. — 15 × 18.
163. **LES MARCHANDS DE POISSONS.**
Plaque. — 26 × 19.
164. **DESSINS ACADEMIQUES. SCENE DE GENRE. PAYSAGES. NATURES MORTES.**
6 carnets de croquis.
165. **LA DESCENTE DE CROIX.**
3 dessins aquarellés.
166. **PORTRAIT DE Mme KARS (attribué à JUAN GRIS).**
Dessin à la plume sur papier double face et une esquisse de profil, le tout dans un cadre, probablement dessiné en 1909. — 10 × 17.



167. **PORTRAIT DE Mme KARS JOUANT DU VIOLON.**
Lavis d'encre de Chine (mauvais état). — 14 × 18.
168. **PORTRAIT D'HOMME AU MONOCLE (PASCIN Julius).**
Dessin au crayon signé en bas à droite. — 24 × 30.
169. **ETUDES D'HOMMES ET DE FEMMES (attribué à PASCIN Julius).**
Dessin au crayon noir. — 13 × 12.
170. **PARIS (WIEGELS — Peintre allemand qui se suicida au Barreau-Leroir en 1914).**
20 pages de croquis. — 20 × 26.
171. **LE BELLIER (BELLA PALLIK).**
Huile sur toile signée en bas à droite. — 65 × 81.
172. **LE BOSQUET (BRIANCHON).**
Huile sur toile signée en bas à droite, datée au dos 1926. — 24 × 34.
173. **PORTRAIT DE FEMME (CHARMY).**
Huile sur toile signée en bas à gauche. — 46 × 39.
174. **PAYSAGE (GALANIS).**
Huile sur toile signée en bas à droite. — 19 × 24.
175. **PARIS (COUTY Jean).**
Huile sur toile signée en bas à droite. — 60 × 73.
176. **LA MERE ET L'ECOLIER (VALADON Suzanne).**
Lithographie signée en bas à droite.
177. **ETUDES (autour de PASCIN).**
Suite de dessins à la plume.
178. **PORTES DE PLACERD**
2 décors de Kars et Galanis



M^r CLAUDE ROBERT
COMMISSAIRE - PRISEUR
AU DEPARTEMENT DE LA SEINE



5, Avenue d'Eylau
PARIS (16^e)

Etude ouverte de 9 h 30 à 12 h 30
et de 14 h 30 à 18 h 30

Le Samedi de 9 h 30 à 12 h 30

Téléphone 727 85.34
727 89.31

C.C.P. Paris 18 296 59