



MILLON<sup>1926</sup>

Drouot Salle 6  
Mardi 10 février 2026 – 14h

# ARTS D'ORIENT & ORIENTALISME





# MILLON<sup>1926</sup>

## ARTS D'ORIENT & ORIENTALISME

---

Mardi 10 février 2026  
14h

---

Drouot Salle 6  
9, rue Drouot

---

Expositions publiques  
Lundi 9 février de 11h à 18h  
Mardi 10 février de 11h à 12h

Exposition privée sur rendez-vous à l'étude

---

Intégralité des lots sur  
[millon.com](https://millon.com)

**M**MILLON  
AUCTION  
GROUP

PARIS • NICE • BRUXELLES • MILAN • HANOI • MARSEILLE





## Arts d'Orient, de l'Inde & Orientalisme

Arts d'Orient, de l'Inde & Orientalisme Des rives méditerranéennes au monde indo-persan, les arts de l'Islam se sont développés dans un vaste espace d'échanges, offrant une maîtrise remarquable des techniques — métal, céramique, calligraphie, textile, enluminure — et une grande diversité d'expressions liées aux traditions locales. Au XIX<sup>e</sup> siècle, cet « Orient » devient pour les artistes européens un territoire à la fois imaginé et découvert.

Les représentations façonnées par les Salons dialoguent avec les observations rapportées de voyages au Maghreb, en Égypte ou au Levant, donnant naissance à des œuvres oscillant entre imaginaire et regard documentaire. En rassemblant ces productions et en les contextualisant, Millon perpétue une tradition d'expertise attentive aux provenances, aux circulations et aux regards portés sur ces mondes, afin d'offrir une lecture renouvelée de ces héritages artistiques.

## ORIENT

### LE DÉPARTEMENT



**Anne-Sophie Joncoux Pilorget**  
Directrice et spécialiste  
+33 (0)1 47 27 76 71  
asjoncoux@millon.com



**Raya Jebali**  
Clerc  
Tel +33 (0)1 47 27 56 51  
orient@millon.com



**Killian Lecuyer**  
Clerc  
Tel +33 (0)1 47 27 56 51  
mena@millon.com



**Alexandre Millon**  
Commissaire-priseur  
Président  
MILLON AUCTION GROUP

#### Nos bureaux permanents d'estimation

MARSEILLE • LYON • BORDEAUX • STRASBOURG • LILLE • NANTES • RENNES • DEAUVILLE • TOURS  
BRUXELLES • BARCELONE • MILAN • LAUSANNE • HANOÏ

## LES COMMISSAIRES-PRISEURS

Enora ALIX  
Isabelle BOUDOT de LA MOTTE  
Cécilia de BROGLIE  
Delphine CHEUVREUX-MISSOFFE  
Cécile DUPUIS  
George GAUTIER

Mayeul de LA HAMAYDE  
Sophie LEGRAND  
Quentin MADON  
Nathalie MANGEOT  
Alexandre MILLON  
Juliette MOREL

Paul-Marie MUSNIER  
Cécile SIMON-L'ÉPÉE  
Lucas TAVEL  
Paul-Antoine VERGEAU

### Informations générales de la vente

Rapports de condition / Ordre d'achat Visites privées sur rendez-vous  
(à l'étude ou en visio)

**orient@millon.com • T +33 (0)1 47 27 76 71**

*Condition report, absentee bids, telephone line request*



# SOMMAIRE

ARTS D’ORIENT ET DE L’INDE ..... p. 6

Lots 1 à 198

Dont un Coran Qajar enluminé ; un important panneau de Qallaline ; un fin Pichvai.

L’ORIENT DES PEINTRES..... p. 72

Lots 199 à 253

Dont Emile Rousseau ; George Iemare ; Henri Pontoy

CONDITIONS DE VENTE ..... p. 86

ORDRE D’ACHATS..... p.88

# INDEX

239.....	BALKE Théodore
204.....	BENNER Emmanuel
205.....	BIRCK Alphonse
203.....	BOMPARD Maurice
215.....	BOUCHAUD Etienne
222.....	BOUVIOLLE Maurice
213 & 214.....	CARRÉ Léon
207.....	CAUVY Léon
252.....	CHATER Nouredine
200.....	DEBUT Jean-Didier
223, 224, 225.....	DESHAYES Eugène
232 & 233.....	FERRANDO Augustin
5.....	FLANDRIN Marcelin
7.....	GARRIGUES J. André
199.....	GÉRÔME Jean Léon
210.....	GIRARDOT Georges Marie Julien
209.....	GIRARDOT Louis Auguste
201.....	GOLDSCHIEDER Friedrich
253.....	HCHIRI Sana
243.....	HUE Robert
242.....	KOSKAS George
250.....	LAKROUNE Mohamed
216.....	LAUNOIS Jean
237 & 238.....	LE MARE Georges
2.....	LEGEKIAN Gabriel
244.....	LEGRAND EDY
245.....	LEGUILLOUX Raphaël-Léon
219.....	LEMAITRE Gustave
231.....	LINO Gustave
248.....	LÔ BA (dit) Babacar LÔ
226.....	LOUCHE Constant
247.....	MBIDA (dit) Alioune Fall
241.....	MILHET E.
249.....	MUNIZ Jeronimo
228, 229, 230.....	NOIRE Maxime
234.....	PÉCZELY Antal Anton
220 & 246.....	PONTOY Henri
206.....	RIOU Louis Adolphe
218.....	ROCHEGROSSE Georges Antoine
202.....	ROUSSEAU Henri Emilien
212.....	SARRAILLON Benjamin
240.....	THIBAUT Marcel
211.....	VERSCHAFFELT Edouard
217.....	VICAIRE Marcel
251.....	ZENATI Abderrahmane

## COMMUNICATION VISUELLE - MÉDIAS - PRESSE

François LATCHER  
Pôle Communication  
communication@millon.co

Sebastien SANS  
Pôle Graphisme

Louise SERVEL  
Pôle Réalisation - Vidéo

## STANDARD GÉNÉRAL

Isabelle SCHREINER  
+ 33 (0)1 47 26 95 34 standard@millon.com



ARTS D’ORIENT ET DE L’INDE



1  
Deux portraits du rajah de Shahpore  
*Inde britannique, fin du XIXe siècle*

Épreuves photographiques à l’albumine, montées sur carton d’origine portant la légende imprimée H.H. The Rajah of Shahporra, encadrées sous verre.  
30 x 22 cm chaque

Ces deux portraits représentent Raja Nahar Singh (r.1870-1932), treizième radjah de Shahpura, État princier du Rajputana (actuel Rajasthan). Fils adoptif du radjah Lakshman Singh, il fut décoré du titre de Knight Commander of the Order of the Indian Empire en 1903, assista au couronnement du roi-empereur Édouard VII à Westminster en 1902 et mena une politique de modernisation exemplaire, fondant écoles, hôpitaux et infrastructures hydrauliques — notamment les réservoirs Nahar Sagar et Umaid Sagar.

Les photographies, réalisées par les photographes britanniques, tels que Samuel Bourne, Lala Deen Dayal ou John Burke, traduisent la mise en scène du pouvoir princier à l’époque du Raj : le souverain, richement paré, incarne à la fois la continuité des dynasties rajpoutes et la représentation officielle voulue par l’administration coloniale.

400 / 600 €



2  
Gabriel LEGEKIAN, Égypte, fin du XIXe siècle  
*Pyramide de Khéops, Sphinx et vestiges archéologiques*

Tirage gélatino-argentique, animés de figures locales et de dromadaires sur le plateau de Gizeh. Cadre rapporté à décor de moucharabieh.  
Dim. à la vue : 32 x 40 cm.  
Dim. avec cadre : 53,5 x 52 cm.  
État : légères rousseurs et usures.

Photographe d’origine arménienne, Gabriel Lekegian, est d’abord actif à Constantinople avant de s’installer au Caire à partir de 1887. Son studio produit un important corpus de photographies consacrées aux sites antiques, à l’architecture et à la vie quotidienne égyptienne, largement diffusées auprès des voyageurs et institutions. L’activité de l’atelier est attestée jusqu’en 1925.

A late 19th-century photograph by Legegian depicting the Pyramid of Cheops, the Sphinx and surrounding archaeological remains, Giza, Egypt.

300 / 500 €



3  
Album de photographies de l'Empire ottoman  
*Plusieurs par Bonfils, Proche-Orient, seconde moitié du XIXe siècle*

Comprenant 32 tirages photographiques argentiques, montés sur feuillets cartonnés, représentant principalement des vues et scènes de Turquie de l’Empire ottoman, de Jérusalem (dont le Dôme du Rocher) et de Syrie (Damas). Plusieurs tirages signés Bonfils. Album relié plein maroquin brun, plats ornés d’un décor central appliqué en métal argenté et coins protégés par des angles métalliques découpés.  
Album : 32 x 43 cm ; tirages : 22,5 x 29 cm.

Félix Bonfils (1831-1885) est un photographe français. Après une formation de relieur et d’imprimeur, il s’installe à Beyrouth en 1867, où il fonde avec son

épouse Lydie la Maison Bonfils, l’un des premiers studios commerciaux au Proche-Orient. Là, il réalise des milliers de vues du Liban, d’Égypte, de Palestine, de Syrie et de Turquie, très diffusées auprès des voyageurs et collectionneurs européens au XIXe siècle

Album containing 32 albumen silver prints, depicting views of the Ottoman Empire, Turkey, Jerusalem, Syria, some signed by Bonfils

800 / 1 200 €



4  
Cinq tirages argentiques anonymes d'Alep  
*Syrie, Alep, XIXe siècle*

Une vue de la Grande Mosquée d'Alep avec la citadelle d'Alep ; La ville et la citadelle d'Alep ; Rue donnant sur le minaret de la mosquée de Khusruwiyah ; Souk animé ; Entrée de la citadelle d'Alep (Localisé au dos et tiré par S.A.P.I 68 rue d'Erlanger, PARIS.)

24 x 30 cm, une à 26 x 36.5 cm (écornés, déchirures)

600 / 800 €



5  
Marcelin Flandrin (Annaba, 1889 - Casablanca, 1957)

*Ensemble de tirages photographiques, Maroc et Afrique du Nord, première moitié du XXe siècle*

Ensemble comprenant 81 tirages photographiques, dont 32 attribués à Marcelin Flandrin et 49 tirages divers, majoritairement consacrés au Maroc. Les vues représentent des scènes de vie quotidienne, portraits, paysages, architectures urbaines et rurales, infrastructures modernes (chemins de fer, ports), illustrant les profondes transformations du Maroc durant la période du Protectorat.  
État : états variables, usures et altérations d’usage.

A group of 81 photographic prints, including 32 by Marcelin Flandrin (1889-1957) and 49 related views, mainly depicting Morocco, early 20th century.

250 / 350 €



6  
Ensemble de cinq photographies anonymes du Maroc

*Maroc, Fès, Rabat, vers 1880*

Cinq tirages photographiques sur papier albuminé représentant le Maroc, comprenant des vues de Fès, du marabout de Sidi Bou Beker ben Arabi, de Rabat, de la Kasbah de Chellah (porte), ainsi qu’une vue de Bab Sagma, porte monumentale érigée à l’époque post-mérinide puis restaurée sous le règne de Moulay Hassan Ier, aujourd’hui disparue. Encadrées sous verre.  
17 x 12 cm

600 / 800 €



7

## J. André Garrigues (1848-1923)

### *Tunisie, fin du XIX<sup>e</sup> siècle*

Ensemble de cinq tirages albuminés représentant des vues architecturales et scènes de rue en Tunisie.

Dim. : 19 × 25,5 cm à 26,5 × 21 cm.

État : usures, jaunissements et altérations liées au temps.

Photographe français installé à Tunis et actif dans le dernier quart du XIX<sup>e</sup> siècle, J. André Garrigues est notamment photographe officiel du bey. En 1884, il participe à la mission archéologique Cagnat et Saladin. Depuis son studio tunisien, il commercialise tirages, albums et cartes postales, dont la diffusion contribue à un imaginaire orientaliste alors très en vogue. Le fonds de son atelier sera ultérieurement repris par Lehnert & Landrock.

Five photographs of Tunisia by J. André Garrigues, French photographer active in Tunis in the late 19th century, documenting architecture and street life.

600 / 800 €



8

## ƒ Folio d'un grand coran

### *Iran oriental ou Nord de l'Inde, XIII<sup>e</sup> siècle.*

Encre noire et rouge, or et bleu sur papier. Sourate VII (Al-A'rāf), versets 169 à 179. Folio extrait d'un Coran de grand format. Le texte est disposé sur onze lignes par page, tracées à l'encre noire dans une écriture naskh large, où certaines lettres — notamment le kāf — conservent l'allongement hérité du style coufique. Vocalisation en noir, ponctuée de notes de lecteur en rouge. Les versets sont séparés par une rosette dorée et polychrome, les divisions de cinq et dix versets sont marquées par des enluminures marginales.

Dimensions de la page : 40,5 × 32 cm.

Provenance :  
Ancienne collection de Monsieur A., Paris.

Certains traits de style rapprochent ce feuillet des premiers Corans indo-persans réalisés sous les Ghurides et les premiers Sultans de Delhi, où cette même combinaison de naskh large, de traduction interlinéaire et de décor marginal rayonnant s'observe (cf. D. James, *After Timur: Qur'ans of the 15th and 16th Centuries*, Khalili Collection, vol. III, p. 33, cat. QUR 628).

An illuminated folio from a large Qur'an, Eastern Iran or North India, 13th century. Eleven lines per page in fine naskh script, black ink with black vocalisation an reading notes in red, gilt verse rosettes and polychrome marginal medallions. From Surah VII (Al-A'raf), verses 169–179.

2 000 / 3 000 €

9

## Extrait de la Qasida Al-Burda (Poème sur le Manteau du prophète) d'Al-Busiri (m.1294)

### *Empire ottoman, première moitié du XVI<sup>e</sup> siècle*

Manuscrit arabe sur papier ivoire, 15 feuillets, calligraphié à l'encre noire en belle écriture naskh sur 9 lignes par page, avec filets d'encadrement doré. Les séparations de versets sont marquées par des pastilles dorées, réclames en bas de page. Le colophon indique que le manuscrit a été copié par Abdul-Qadir. Reliure recouverte de papier ebru. 23 x 15 cm

Provenance :  
Ancienne Isgouhi A. Sandalian (1918-2009), n°745/91800.  
Acquis à la vente Yazdi - 8 mai 1949 - Le Caire (M. Lee), N° 112

1 200 / 1 800 €



10

## □ Page de muraqqa' (album de calligraphie) attribué à Malik Daylamī

### *Iran, période safavide, XVI<sup>e</sup> siècle*

Encre noire, or et pigments opaque sur papier, le texte disposé dans un cartouche rectangulaire à fond doré finement enluminé de rinceaux floraux polychromes, encadré d'une marge intérieure crème filetée de bleu, puis de larges marges bleu-vert ornées de motifs floraux et d'oiseaux tracés à l'or.

La composition présente deux distiques extraits du "Makhzan al-Asrār" de Nizāmī, calligraphiés en "nastaliq" d'une main élégante et assurée, aux proportions équilibrées.

La feuille est signée dans le texte : "faqīr malik" (« le pauvre Malik »).

Dim. Page : 29 × 19,5 cm ; texte : 9,5 × 16,5 cm.

État : usures et abrasions de surface.

Cette feuille peut être attribuée au calligraphe Malik Daylamī, l'un des maîtres les plus célèbres de la calligraphie persane du XVI<sup>e</sup> siècle. Actif sous le règne de Shah Ṭahmāsp (r.1524-1576), Malik Daylamī fut également au service d'Ibrāhīm Mīrzā, neveu du souverain et gouverneur de Mashhad, grand mécène des arts du livre. Il compte parmi les calligraphes ayant participé à la fameuse copie du "Haft Awrang" de Jāmī réalisée pour Ibrāhīm Mīrzā, aujourd'hui conservée à la Freer Gallery of Art, Washington.

A Persian Safavid calligraphic panel in nasta'liq script, ink, gold and gouache on paper, signed "faqīr Malik", attributed to Malik Daylamī, Iran, 16th century.

Location:  
The work is currently stored in London; please contact the department for further information.

Notes:  
British VAT of 20% will apply to this lot currently located in London. In case of export from UK, VAT on sale fees can be refunded upon presentation of customs documentation.

2 000 / 3 000 €

11

## □Page de muraqqa' par Mīr 'Emād Al-Ḥasanī (m. 1615)

### *Iran, fin XVI<sup>e</sup> – début XVII<sup>e</sup> siècle*

Encre noire, or et gouache sur papier, la calligraphie disposée en cartouche rectangulaire à fond doré finement enluminé de rinceaux floraux polychromes, encadré de plusieurs filets peints et de larges marges marbrées.

Le texte se compose de vers persans à la louange de Dieu, calligraphiés en nastaliq.

La feuille est signée dans le texte : 'Imād al-Ḥasanī.

Dim. Page : 34 × 22,5 cm ; texte : 15 × 25 cm

État : usures et abrasions de surface.

Actif sous les règnes de Shah 'Abbās Ier (r.1588-1629), Mīr 'Emād joua un rôle déterminant dans la codification définitive de cette écriture nasta'liq, dont il fixa les proportions, le rythme et l'élégance formelle.

A Persian calligraphic panel in nasta'liq script, ink, gold and gouache on paper, signed "'Imād al-Ḥasanī", attributed to Mīr 'Emād al-Ḥasanī, Iran, late 16th-early 17th century.

Location:  
The work is currently stored in London; please contact the department for further information.



Notes:  
British VAT of 20% will apply to this lot currently located in London. In case of export from UK, VAT on sale fees can be refunded upon presentation of customs documentation.

**1 500 / 2 000 €**



**12**

## □ Feuillet de muraqqa' attribué à Abd al-Rashīd Daylamī (m. 1081/1670–71)

*Iran, XVII<sup>e</sup> siècle*

Encre noire, or et gouache sur papier, le texte inscrit dans un cartouche central à fond doré richement enluminé de rinceaux floraux polychromes, encadré d'une marge intérieure vert foncé à motifs "ebru", puis de larges marges ornées de motifs floraux dorés.  
La composition présente deux distiques persans, calligraphiés en nastaliq d'une main ample et assurée.  
La feuille est signée dans le texte : "mashaqahu 'abd al-rashīd" / « 'Abd al-Rashīd l'a écrit ».  
Dim. 31 × 21,5 cm.  
État : usures, légères abrasions.

Cette œuvre peut être attribuée au calligraphe et poète 'Abd al-Rashid Daylami (m. 1081/1670–71). Né en Iran, 'Abd al-Rashid Daylami était le neveu de Mir 'Emad Qazvini. Après l'assassinat de ce dernier, il émigra en Inde et occupa une haute fonction à la cour de Shah Jahan, où il fut le précepteur des princes Darashukoh et Zib al-Nisa'. Nommé directeur de la bibliothèque royale, il vécut à Akbarabad sous le règne d'Aurangzeb (1658-1707) jusqu'à sa mort en 1681/1670.

Références :  
Bayani, 1345/1966, Vol. II, p.397.

A Persian calligraphic panel in nasta'liq script, ink, gold and gouache on paper, signed "'Abd al-Rashīd", attributed to 'Abd al-Rashīd Daylamī (d. 1081/1670–71AD), Iran, 17th century.

Location:  
The work is currently stored in London; please contact the department for further information.

Notes:  
British VAT of 20% will apply to this lot currently located in London. In case of export from UK, VAT on sale fees can be refunded upon presentation of customs documentation.

**2 500 / 3 000 €**



**13**

## □ Page de muraqqa' par 'Alī Rezā 'Abbāsī

*Iran, début du XVII<sup>e</sup> siècle*

Encre noire, or et gouache sur papier, la calligraphie disposée en cartouche rectangulaire à fond bleu-gris moucheté d'or, encadré de filets polychromes et de marges brun doré richement ornées de rinceaux floraux tracés à l'or.  
Le texte se compose de vers extraits du "Hadiqat al-Hadiqa" de Sana'i, calligraphiés en nastaliq.  
Signé dans le texte :  
"katabahu al-'abd al-mudhnib 'ali riza 'abbasi ghafara dhunubahu" ; (« Le serviteur pécheur 'Alī Riza 'Abbasi l'a écrit, que Dieu pardonne ses péchés »).  
Dim. Page : 26,5 × 18,5 cm ; le texte : 11,5 × 19 cm  
État : usures et abrasions de surface.

Cette feuille peut être attribuée au célèbre calligraphe safavide 'Alī Rezā 'Abbāsī, calligraphe attitré de la cour de Shah 'Abbās Ier, particulièrement renommé.



Pour des feuilles comparables de 'Alī Rezā 'Abbāsī, voir Will Kwiatkowski, "Legacy of the Masters", Londres, 2019, cat. 28a-b.

A Persian Safavid calligraphic panel in nasta'liq script, ink, gold and gouache on paper, signed by 'Alī Rezā 'Abbāsī, Iran, early 17th century.

Location:  
The work is currently stored in London; please contact the department for further information.

Notes:  
British VAT of 20% will apply to this lot currently located in London. In case of export from UK, VAT on sale fees can be refunded upon presentation of customs documentation.

**1 200 / 1 500 €**

**13.2**

## □ Deux pages calligraphiées enluminées

*Iran, probablement Art qajar du XIX<sup>e</sup> siècle*

Encres et pigments sur papier, à décor calligraphique persan, l'une enrichie d'oiseaux polychromes en vol.  
La première page présente un quatrain persan, calligraphié sur fond doré et orné d'oiseaux stylisés, probablement ajoutés postérieurement.  
La seconde page porte une invocation bénissant le Prophète Muhammad, sa famille et ses Compagnons.  
Dimensions :  
- Page 1 : 25 × 35,5 cm (texte : 10 × 19 cm)  
- Page 2 : 18,5 × 33 cm (texte : 12,5 × 27 cm)

Two Persian illuminated calligraphic pages, ink and pigments on paper, Iran, probably 19th century.

Location:  
The work is currently stored in London; please contact the department for further information.

Notes:  
British VAT of 20% will apply to this lot currently located in London. In case of export from UK, VAT on sale fees can be refunded upon presentation of customs documentation.

**200 / 300 €**

**14**

## Coran miniature persan enluminé et polychrome

*Iran, Art Qajar, circa 1830*

Manuscrit arabe sur papier, 200 feuillets, calligraphié à l'encre noir et rouge sur 21 lignes par page en écriture ghubārī / naskhī . Le volume s'ouvre sur un frontispice double enluminé, à composition architecturée, orné d'un réseau géométrique doré et polychrome, suivi de sept double pages à bordures enluminées et polychromes avec le texte inscrit en réserve sur fond or. Les titres de sourates, inscrits à l'encre rouge sur cartouches dorés. Les versets sont séparés par des pastilles dorées. À la fin du volume, trois feuillets supplémentaires, eux aussi ornés de bordures florales dorées et polychromes, contiennent des prières post-coraniques (du'ā').  
Le colophon, aujourd'hui en partie effacé, portait vraisemblablement la date d'exécution.  
Reliure laquée à décor floral polychrome sur fond noir, les contreplats ornés de rinceaux fleuris.  
Dimensions : 11 × 7 cm.

A refined illuminated Qajar miniature Qur'an, 200 ff, in fine ghubari/naskhi script, Qajar Persia, circa 1830.

**3 000 / 4 000 €**





15

## Important coran copié par Muhammadallah ibn Dâmilâ'ûd Muhammad

*Iran, époque qajar, 1244 H. (1829)*

Manuscrit coranique sur papier fin vergeuré et lustré, calligraphié à l'encre noire avec les titres et notes en rouge, dans un encadré en bleu, blanc et doré. Double frontispice d'ouverture géométrique et floral en or, bleu et rouge grenat, avec le texte en nuages. Second double frontispice à la sourate al-kahf, moitié du Coran. Le colophon indique : « Terminé (...) au moment de zawâl le lundi 5 du mois de sha'bân de l'année 1244 (= 10 février 1829), de la main de Muhammadallah ibn Dâmilâ'ûd Muhammad ».

Chaque sourate dans l'ordre de la vulgate est suivi par un « thumma » (« ensuite ») indiquant un ordre de récitation différent qui, en milieu shi'ite, est souvent considéré comme l'ordre chronologique de la révélation des sourates tel qu'il aurait été recueilli par 'Alî. Les titres des sourates sont suivis par le décompte des mots, des lettres et des prosternations (ruku'ât). Notations interlinéaires et marginales sur l'orthographe des alif, figures marginales des juz' et de leurs subdivisions. Le texte est rédigé d'une seule main très régulière et claire à l'encre noire, Légère restauration, excellent état.

La reliure, avec tranchefile, est exceptionnellement faite en peau de raie, dite « galuchat ».

Dim. 24,5 x 16 x 5 cm (1,650kg).

1 200 / 1 800 €

16

## Rouleau calligraphique sino-islamique, signé She Junyou (né en 1951)

*Chine, province du Gansu, vers 1980*

Encre noire sur papier de riz vergé, encadrement en soie bleue ornée de motifs floraux chinois

Dim. : panneau calligraphié : 174 x 45 cm ; rouleau complet : 242 x 53,5 cm

L'œuvre mêle des invocations religieuses adressées à Dieu (Allah) et au Prophète Muhammad. Trois sceaux rouges chinois ponctuent la composition, dont : en bas à gauche : « Baobei » (trésor) ; en haut à droite : sceau du calligraphe, « She Junyou yin ».

Muhammad Qasim She Junyou est né en 1951 à Baishui (Gansu). Il est l'un des plus éminents calligraphes musulmans chinois contemporains. Maître calligraphe de la Grande Mosquée de Xi'an (Shaanxi), il y a dirigé les campagnes de restauration récentes en intégrant des panneaux coraniques calligraphiés à l'architecture. Actif depuis les années 1980, il a acquis une renommée internationale, exposant ses œuvres en Chine, en Asie centrale et en Europe. Son travail illustre la vitalité de la tradition sino-islamique, inscrite dans un dialogue millénaire entre les arts islamiques et l'esthétique lettrée chinoise.

A Sino-arabic calligraphic scroll by She Junyou (b. 1951, Baishui, Gansu province), alias Muhammad Qasim, China, circa 1980.

1 000 / 1 500 €



17

## Croix reliquaire

*Afrique de l'Est, fin du XIXe siècle*

En bois et métal argenté ciselé et moulé, orné de perles de verre rouge, reposant sur un piédouche circulaire. La croix en métal enchâsse une plaque de bois sculptée du Christ et de figures d'apôtres (?). Celles-ci apparaissent dans des niches figurant des autels. Le piédouche reprend un décor européen de pommes de pin.

Etat : quelques manques et usures.

H. 19 cm

350 / 450 €

18

## Deux croix guèzes

*Afrique de l'Est, XIXe siècle*

En métal étamé et argenté, l'une ajouré à décor d'entrelacs, l'autre inscrite en caractères guèze.

H. 25 et 23 cm

Provenance :

Succession de Mme G..., ayant vécu à Djibouti vers 1960.

300 / 400 €

19

## Astrolabe décoratif ornés des signes du zodiac

*Non signé, probablement persan, non daté, XIXe-XXe siècle*

En laiton martelé et gravé, écriture arabe cursive. Modèles composés d'une araignée, d'un limbe en une seule pièce fondue avec le kursi (trône) et la mère, trois et cinq tympans respectivement, une seule alidade, une épingle à tête plate, une clavette recourbée pour la fermeture et anneaux de suspension. 15 cm

Ce type de modèle, à usage purement décoratif, fut produit en Iran en particulier au cours des XVIIIe et XIXe siècles.

A decorative Qajar brass astrolabe, Persia, late 19th/early 20th century

350 / 450 €

20

## Astrolabe décoratif ornés des signes du zodiac

*Non signé, probablement persan, non daté, XIXe-XXe siècle*

En laiton martelé et gravé, écriture arabe cursive. Modèles composés d'une araignée, d'un limbe en une seule pièce fondue avec le kursi (trône) et la mère, trois et cinq tympans respectivement, une seule alidade, une épingle à tête plate, une clavette recourbée pour la fermeture et anneaux de suspension. 18 cm

Ce type de modèle, à usage purement décoratif, fut produit en Iran en particulier au cours des XVIIIe et XIXe siècles.

A decorative Qajar brass astrolabe, Persia, late 19th/early 20th century

350 / 450 €





21

## Tughra formée à partir de la basmala avec une miniature de la Kaaba

*Turquie, datée de 1417 H / 1996 apr. J.-C.*

Encre, gouache et or sur papier. Composition calligraphique en forme de tughra ottomane, formée par les mots bismillāh al-Rahmān al-Rahīm (« Au nom de Dieu, le Clément, le Miséricordieux »), écrits à l'encre noire et ornés de motifs floraux dorés. À droite, une miniature représente la Kaaba au centre de la Mosquée sacrée de La Mecque. Signée par le calligraphe en bas à gauche.

État : très bon ; léger gondolement du papier sous verre.  
39 x 49 cm

S'inspirant de l'héritage visuel des tughras impériales, l'artiste transforme un symbole d'autorité terrestre en affirmation spirituelle de la foi. La miniature de la Kaaba renforce le caractère dévotionnel de la composition, l'inscrivant dans la tradition des arts sacrés de l'islam.

Tughra composed of the Basmala and miniature of the Kaaba, Ink, gouache and gold on paper, Turkey, dated 1417 AH / 1996 AD

1 500 / 2 000 €



22

## Textile copte tissé d'un visage

*Égypte, période copte, vers VI<sup>e</sup>-VIII<sup>e</sup> siècle*

Fragment de tapisserie en laine polychrome sur fond de toile de lin, représentant un visage stylisé traité de face. Encadré sous verre.

Dim. : 17 x 21 cm.

300 / 400 €



23

## Grand velours façonné "alluciolato" aux grenades

*Empire ottoman, Bursa, fin du XVI<sup>e</sup> siècle*

Velours façonné en soie rouge et fils métalliques, composé de deux lais assemblés, à décor de grenades stylisées inscrites dans un treillis végétal ogival. Dim. 65 x 88 cm.

État : usures, oxydations des fils métalliques, restaurations anciennes.

Si le dessin relève clairement du répertoire italien, ce type de velours fut produit à Bursa, grand centre textile ottoman, où furent installés des métiers afin de concurrencer la suprématie des ateliers de Florence et de Venise sur le marché oriental.

Comparaison :  
Velours à décor comparable conservé au Victoria and Albert Museum, Londres, inv. 1357-1877.

An Ottoman large figured silk velvet (alluiciolato) with stylised pomegranate motifs within an ogival trellis, woven in red silk and metal threads, Turkey, Bursa, late 16th century.

800 / 1 500 €



24

## Deux portefeuilles brodés

*Empire ottoman, XIX<sup>e</sup> et début du XX<sup>e</sup> siècle*

Cuir brun et bordeaux brodé de fil métallique argenté et doré. La première, à rabat en pointe, présente un décor de rinceaux symétriques et de palmettes stylisées. Son revers porte une inscription en turc ottoman « Ya Fattah » (« Ô Celui qui ouvre »), invocation à la victoire et à la protection divine. La seconde, de format rectangulaire, montre un décor plus naturaliste de branches feuillues accompagnées du croissant et de l'étoile, emblèmes de l'Empire. Dimensions : 12 x 16.5 cm et 15 x 14 cm

Ces deux élégantes pochettes illustrent le raffinement des objets de maroquinerie produits dans l'Empire ottoman à la fin du XIX<sup>e</sup> siècle. La qualité du dessin et la régularité des motifs de la première indiquent une production urbaine, probablement stambouliote, destinée à un usage masculin d'apparat.

Two Ottoman silver and gilded embroidered leather wallet, inscribed "Ya Fattah", with leafy branches and the crescent-and-star emblem on reverse, Turkey, late 19th-early 20th century.

300 / 600 €



25

## Eléments de vêtement liturgique

*Proche Orient ou Levant, à usage chrétien oriental, XIX<sup>e</sup> siècle*

Satin ivoire brodé de fils dorés et soie rouge. Deux pans textiles brodés en miroir, probablement issus d'un vêtement sacerdotal de tradition syriac ou melkite. Décor stylisé en bande centrale et médaillons circulaires brodés sur la poitrine. 103 x 65 cm

Références :  
Pour des éléments de chasubles coptes et syriaques comparables, Eastern Christian Textiles in the Ashmolean Museum (Oxford), Helen C. Evans (dir.), Byzantium and Islam: Age of Transition, The Met, 2012.

Two embroidered panels from an Eastern Christian liturgical garment, satin embroidered with gold thread and red silk, Levant or Near East, 19th century.

600 / 800 €



26

## Deux robes "yelek"

*Empire ottoman, Égypte ou Turquie, fin XIX<sup>e</sup> - début XX<sup>e</sup> siècle*

Longues à manches droites, de type entari ou yelek, en fin tissu de coton brodés de fils de soie, à motifs de rayures alternées pour l'une, et de fines frises florales rehaussées de galons pour l'autre. Ces robes, portées ouvertes ou croisées sur le devant, étaient typiques de l'habillement féminin citadin ottoman et faisaient partie du trousseau des femmes aisées.

État : Usures, décolorations d'usage.  
135 x 140 cm et 126 x 138 cm

Two traditional Ottoman robes (entari/yelke), in striped cotton embroidered with silk, likely from Turkey or Egypt, late 19th-early 20th century.

600 / 900 €



27

## Broderie ottomane

*Turquie, Seconde moitié du XIX<sup>e</sup> siècle*

Carré de velours bordeaux, richement broché au fil d'or, orné d'une rosace centrale rayonnante, entourée de bouquets stylisés, fleurettes et rinceaux disposés en composition symétrique. L'ensemble est encadré d'une bordure continue de rinceaux et souligné par un galon périphérique.  
Dim. 88 x 84 cm.

An Ottoman squared embroidery of burgundy velvet, richly embroidered with gold, Turkey, 19th century.

400 / 600 €



28

## Étoffe brodée à décor pseudo-épigraphique en coufique

*Empire ottoman, XIX<sup>e</sup> siècle*

Étoffe rectangulaire brodée de fils de soie polychrome sur étamine de lin, à décor floral probablement des œillets, marguerites ou roses, régulièrement disposés dans une organisation en registres rectangulaires. Les bordures reprennent un motif de rameaux fleuris stylisés. Deux motifs pseudo-calligraphiques dans des cartouches en forme de mihrab apparaissent au bas de l'étoffe, dans une disposition symétrique.  
110 x 50 cm

A silk embroidered linen-ground textile with pseudo-Kufic decoration, Ottoman Empire, 19th Century

400 / 600 €



29

## Tenture khédiviale (Khayamiya) à mihrab

*Égypte, fin du XIX<sup>e</sup> siècle*

Grande tenture en coton appliqué et cousu main, à décor géométrique et d'entrelacs organisé autour d'un mihrab.  
État : usures et restaurations anciennes.  
Dim. 173 x 102 cm.

La composition relève du renouveau mamelouk (neo-Islamic revival), caractéristique de la production khédiviale. Dérivée de l'arabe "khayam" (tente), la "khayamiya" était traditionnellement utilisée comme tenture précieuse lors de cérémonies civiles, militaires ou religieuses, selon une pratique héritée de l'époque ottomane.

An Egyptian khedival khayamiya, cotton appliqué and hand-stitched, with a geometric mihrab design, Mamluk revival style, Egypt, late 19th century.

600 / 800 €



30

## Tenture au polygone étoilé

*Égypte, vers 1900*

Tenture en coton brodé en polychromie, à décor d'entrelacs et géométrique. A la base, des fleurons supportant un polygone étoilé coiffé d'un bandeau épigraphique et surmonté de fleurons. Il est inscrit "basmillah - mashallah".  
Bel état. 256 x 139 cm

A large embroidered cotton hanging Egypt, circa 1900

800 / 1 200 €

31

## Tâs veneto-sarrasin

*Syrie, XIV<sup>e</sup> siècle*

En laiton incrusté d'argent, à bord aplati, les parois extérieures décorées de quatre rondeaux animés d'un blason ou d'un motif entrelacé, séparés par des entrelacs géométriques, le dessous orné d'entrelacs, et d'arabesques fleuronées, le fond incrusté de matière organique noire.  
14.5 x 6.5 cm.

Pour une mise en contexte des métaux vénéto-sarrasins, voir le lot précédent.

Provenance :  
Vente publique Sotheby's, 22 Avril 2015, n°3  
Ancienne collection française de Jacques Arcache, au Caire avant 1965, décédé à St Cloud en 1978, puis par voie de succession.

A fine Veneto-Saracenic silver-inlaid brass bowl, probably Syria, 14th century.

2 000 / 3 000 €

32

## Grand bassin à deux anses

*Égypte, fin de la période mamelouke, milieu du XVI<sup>e</sup> siècle*

Cuivre étamé et martelé. La panse est ornée de grands cartouches inscrits de titulatures en calligraphie thuluth, alternant avec des motifs de croisillons.  
Dim. 22 x 43 cm.  
État : usures, oxydations et altérations liées à l'usage et à l'ancienneté.

A monumental Mamluk copper basin, tinned and hammered, with two large handles, engraved with thuluth calligraphic titulatures alternating with geometric medallions, Egypt, mid-16th century.

800 €





33

### Paire de ciseaux à poignées calligraphiées

*Empire ottoman, Turquie, XIX<sup>e</sup> siècle*

Acier, lames finement incrustées d'or à décor floral stylisé, les poignées sont formées de lettres en calligraphie thuluth, composant l'invocation "Yâ Fattâh" — « Ô Celui qui ouvre ».  
Dim. L. 28 cm.

A pair of Ottoman scissors with steel blades inlaid with gold floral decoration and pierced brass handles formed as Arabic calligraphy spelling "Yâ Fattâh", Turkey, 19th century.

300 / 500 €



34

### Coffret de mariage ottoman

*Empire ottoman, fin du XIX<sup>e</sup> siècle, sous le règne de Abdülhamid II*

En argent repoussé et ciselé à décor de fleurs stylisées et rinceaux. La panse bombée est animée de registres verticaux ornés de motifs floraux. Le couvercle en doucine à godrons se termine par une prise sphérique. Tughra et sah du sultan Abdülhamid II (r.1876-1909).  
Hauteur : 24,5 cm ; Poids : 652,5 g. Argent 800/1000e.  
Etat : Restaurations et petits chocs.

An Ottoman wedding silver casket, repoussé and chased with stylised floral motifs and scrolling foliage, Ottoman Empire, late 19th century, reign of Sultan Abdülhamid II.

600 / 1 000 €



35

### Kashkûl - Sébile de derviche néo-mamluk

*Syrie, XIX<sup>e</sup> siècle*

Récipient rituel porté en bandoulière à l'aide de deux chaînettes, en laiton incrusté d'argent et de cuivre rouge, le corps ovoïde, à couvercle charnière, décoré d'un riche répertoire ornemental de style mamelouk tardif : alternance de cartouches épigraphiques en arabe et d'entrelacs floraux stylisés, ciselés.  
Dim. : 9 x 14 cm  
Etat : très bon état de conservation – décor intact et lisible, quelques usures mineures à la surface

Ce type d'objet était traditionnellement utilisé par les derviches pour recueillir aumônes ou offrandes au cours de leurs pérégrinations.

A Dervish silver and copper inlaid brass begging bowl (kashkûl), Syria, 19th century.

400 / 600 €



36

### Deux vases en laiton damasquiné

*Syrie, Damas, vers 1930*

De forme ovoïde sur piedouche, en laiton incrusté d'argent et de cuivre rouge, finement ciselé à décor tapissant dense et symétrique, alternant rinceaux végétaux, arabesques, registres floraux et larges cartouches épigraphiés en caractères arabes cursifs. L'un des vases est orné d'une grande inscription centrale stylisée et fleurons trilobés ; l'autre présente une composition verticale à arcatures et arbres de vie. L'un des exemplaires porte sous la base le numéro gravé 4154 RN JMD1500 ainsi qu'une étiquette manuscrite.  
H. : 36,5 cm et 50 cm  
Etat : Très bon état général, belle patine du laiton et des incrustations.

Provenance :  
Acquis à Damas en 1934.

Produits pour le marché local comme pour les voyageurs et amateurs d'arts orientaux, ces vases illustrent la tradition de la métallurgie damascène au tournant du XX<sup>e</sup> siècle, héritière directe des chefs-d'œuvre mamelouks.

Two Syrian damascened brass vases with silver and copper inlay, Damascus, ca. 1930.

800 / 1 200 €



37

### Bassin de style mamelouke

*Égypte ou Syrie, XIX<sup>e</sup> siècle*

Laiton gravé et ciselé, de forme tronconique, entièrement orné de registres épigraphiques et de rinceaux végétaux, ponctués de médaillons circulaires à inscriptions et motifs géométriques. Décor organisé en bandes horizontales alternant calligraphie arabe en graphie "thuluth" et entrelacs. Belle qualité.  
Diam. à l'ouverture : 28 cm ; H. : 26 cm.  
Etat : Usures et frottements.

Production relevant de la métallurgie décorative proche-orientale du XIX<sup>e</sup> siècle, dans la tradition syro-égyptienne des bassins inscrits à fonction domestique ou cérémonielle.

An engraved and chased brass basin, of truncated conical form, decorated with bands of Arabic calligraphy, vegetal scrolls and roundels, Egypt or Syria, 19th century.

500 / 700 €



38

### Non venu



39

\* Encrier ou plat à condiment hexagonal

*Empire ottoman, Damas, circa 1550-1650*

Petit récipient en céramique siliceuse de forme hexagonale, flanqué de six godets circulaires. Décor peint sous glaçure transparente en bleu cobalt, vert cuivreux, brun aubergine et noir. Le dessus est orné de fleurettes blanches sur fond bleu, les côtés présentant un motif cruciforme bleu sur fond blanc, encadré de vert, alternant avec des rinceaux végétaux stylisés.  
Dimensions : 15 × 5,5 cm.

Bien que sa fonction exacte demeure ouverte (encrier, récipient à douceurs ou objet de pharmacopée), la forme hexagonale et le décor rattachent clairement cette pièce à la production céramique de Damas sous l’Empire ottoman. Le motif étoilé central s’inscrit dans la continuité des compositions géométriques héritées des carreaux mamelouks, tandis que la palette — bleu cobalt, vert, brun et noir — est caractéristique des ateliers damascènes du XVI<sup>e</sup> siècle. Le motif cruciforme, fréquent dans ce contexte, peut relever d’un usage chrétien oriental ou d’un simple vocabulaire décoratif partagé par les ateliers locaux.

Provenance :  
Selon une inscription sous la base, ancienne collection Philippe Guiberteau (1897–1972), médecin à Nice, rapporté de Saint-Jean-d’Acre en 1919, puis transmis à son neveu Léonard Ginsburg (1927–2009).

Ce lot est vendu sous import temporaire

An Ottoman hexagonal ceramic inkwell or condiment dish, Damascus, circa 1550–1650, decorated in underglaze cobalt blue, green, aubergine and black, with floral motifs and cruciform patterns.

3 000 / 4 000 €



40

Plat d'Iznik aux feuilles de saz entrelacées

*Turquie ottomane, début du XVII<sup>e</sup> siècle*

En céramique siliceuse à décor polychrome sous glaçure transparente. Le marli est orné du large registre de volutes vertes et blanches en spirale, motif caractéristique dit aux vagues écumantes. Le centre présente une composition très soignée, composée de grandes feuilles de saz entrelacées, déployées en miroir et soulignées de cobalt intense. Elles encadrent des œillets et bouquets fleuris peints en rouge « bole », turquoise et vert. Le verso est rythmé d’alternances de petites rosettes vertes et bleues.  
Etat : Usures et restaurations visibles au bord.  
Diam. 29,5 cm

Comparaisons muséales :  
– Louvre, Département des Arts de l’Islam, assiette Iznik début XVII<sup>e</sup> (inv. MAO 871, pour typologie).  
– British Museum, dish with saz leaves, early 17th century (inv. 1887,0211.1).

2 000 / 3 000 €



41

Carreau à décor floral polychrome

*Kütahya ou Diyarbakır, Empire ottoman, XVIII<sup>e</sup> siècle*

Céramique siliceuse à décor peint sous glaçure transparente et sur fond blanc, émaillé de rouge, cobalt et verre cerné de noire. Un médaillon central étoilé est encadré de rinceaux entrelacés et de fleurs stylisées en bleu, vert et brun manganèse, cernés de noir.  
État : éclats et petites usures d’usage, sinon bon état général.  
23 x 25 cm

Ce type de composition se rattache à la production ottomane provinciale du XVIII<sup>e</sup> siècle, issue des ateliers de Kütahya ou, plus rarement, de Diyarbakır.

An enamelled Kütahya or Diyarbakır tile, Ottoman, 18th century

400 / 600 €



42

Œuf de suspension, ex-voto arménien

*Turquie, Kütahya, XVIII<sup>e</sup> siècle*

de forme ovoïdes en céramique siliceuse à décor polychrome sur fond blanc de trois séraphins jaune et turquoise ponctué de six croix manganèse brune aux sommets.  
H. 9 cm.  
Etat : Manques et restaurations, porte étiquette ancien de provenance

Provenance :  
Kalebdjian Frères - 12 rue de La Paix - Paris (actif entre 1903 et 1954)

Objets votifs, ils symbolisent la fertilité et matérialise les actes de dévotions en accomplissement d'un vœu ou en signe de remerciement pour une grâce obtenue. Outre leur connotation religieuse, ils avaient aussi une fonction pratique : placés entre la lanterne et les chaînes, ils empêchaient les rongeurs de venir laper l'huile de la lampe.

Œuvres en rapport :  
Sadberk Hanım Müzesi et al., eds., Turkish Tiles and Ceramics. Istanbul: Sadberk Hanım Museum, 1991. p.80.

An Armenian Kütahya pottery hanging ornament, Ottoman Empire, 18th century

1 600 / 1 800 €



43

Carreau au fleuron bleu cruciforme

*Kütahya, Turquie ottomane, XVIII<sup>e</sup> siècle*

En céramique à décor cobalt cerné de noir sur fond blanc opaque, la croix pattée dans un médaillon lobé et entouré de palmettes.  
Dim. : 21,5 x 22 cm

Bibliographie en rapport:  
Kutahya Tiles and Pottery from the Armenian Cathedral of St James, Jerusalem, vol.II, planches 12 et 36.

Plusieurs séries de carreaux ornés du même motif en croix furent réalisées dans les ateliers de Kütahya au XVIII<sup>e</sup> siècle. Des exemplaires comparables sont conservés au musée Sadberk Hanım et publiés par Hülya Bilgi et Idil Zambak Vermeersch dans Kütahya Tiles and Ceramics Collection, Istanbul, 2018, cat. 106-109, tous attribués au XVIII<sup>e</sup> siècle et présentant le même décor monochrome bleu. Notre carreau se rapproche particulièrement du cat. 108 par son ornementation et ses dimensions.

A Pottery Tile with a Cross Fleury, Ottoman Kütahya, 18th century

1 000 / 1 600 €



44





44

## Deux carreaux ottomans à décor floral

*Empire ottoman, Damas et Iznik, XVIII<sup>e</sup>–XIX<sup>e</sup> siècle*

Céramique siliceuse peinte sous glaçure dans une palette de bleu cobalt, turquoise et vert sur fond blanc, de modèles différents : le premier, à composition florale rayonnante ; le second, à décor de fleurs stylisées disposées en réseau.

État : un carreau cassé, l'autre fêlé.

Dim. à la vue : env. 25 x 25 cm environ.

Ces carreaux s'inscrivent dans la tradition ottomane post-iznik, marquée par la permanence des motifs floraux et leur diffusion pour l'ornementation architecturale aux XVIII<sup>e</sup> et XIX<sup>e</sup> siècles. Le premier peut être rapproché d'un carreau conservé au Musée du Louvre (inv. AD 8065).

Two Ottoman floral tiles of different designs, underglaze-painted in blue, turquoise and green, Syria and Turkey, 18th–19th century.

600 / 800 €



45

## Elément de décor ottoman damascène

*Syrie, Damas, vers 1900*

Panneau rectangulaire en bois stuqué et peint en polychromie, à décor épigraphique en écriture "muḥaqqaq", inscrit dans un encadrement peint à motifs curvilignes. La composition met en valeur l'inscription arabe en relief sur fond sombre, soulignée par une bordure polychrome.

État : petits éclats, usures de surface.

Dim. 30 × 60 cm.

Traduction de l'inscription

Sourate Yâ-Sîn - Verset 58

سَلَامٌ قَوْلًا مِّن رَّبِّ رَجِيمٍ

Paix [Salâm] !&quot; Parole de la part d'un Seigneur Très Miséricordieux.

Provenance:

Acquis à Damas dans les années 1980.

Ces panneaux ornaient les demeures bourgeoises ottomanes de Damas, généralement disposés dans les salons ou les "iwans". Supports d'inscriptions morales, poétiques ou spirituelles, ils participaient à l'ornementation intérieure tout en servant de prétextes à la conversation et à l'exercice poétique, selon une tradition décorative caractéristique de l'art domestique damascène de la fin de l'époque ottomane.

An Ottoman Damascene wooden panel, stuccoed and polychrome-painted, decorated with an Arabic calligraphic inscription in muḥaqqaq script, Damascus, circa 1900.

200 / 300 €



46

## Beau porte-coran « Rahlé » provenant de la madrasa Ilhamiyya

*Egypte, Le Caire, circa 1920*

Lutrin pliant finement travaillé, composé de deux panneaux en X sculptés dans le bois foncé, articulés en leur centre. Chaque panneau présente une alternance d'incrustations de nacre, d'os et d'ébène, formant des bordures géométriques en méandres et des motifs floraux stylisés. Le plateau supérieur est ajouré en moucharabieh, et les pieds en arcatures trilobées.

78 x 25 cm. (H. ouvert : 55 cm)

État : Très bon état.

Selon une tradition orale relayée par le propriétaire, ce lutrin aurait été produit dans le cadre d'une école d'artisans fondée au Caire (l'école Ilhamiyya) fondée en 1911 au Caire par la princesse Amina Ilhami, veuve du khédive Tawfiq et fille d'Ibrahim Ilhami Pacha.

Constatant la rareté des artisans qualifiés, la princesse Amina engagea Mahmoud Azab, un maître artisan en marqueterie de nacre, initialement pour restaurer des meubles dans ses palais. Impressionnée par son travail et celui de ses collègues, elle décida de créer une école pour transmettre ces savoir-faire aux orphelins et enfants défavorisés, en utilisant les fonds d'une fondation familiale.

L'école, située au 20 rue El-Falaki au Caire, ouvrit ses portes en 1913. Elle offrait une formation complète en menuiserie, tournage sur bois, marqueterie, gravure sur métal, tissage de tapis, cordonnerie, couture occidentale, imprimerie et fabrication de fez. Les élèves, âgés de moins de 14 ans, étaient nourris, logés, habillés et recevaient une allocation mensuelle. Un engagement de cinq ans était requis, avec une période initiale de trois ans sans rémunération.

L'école Ilhamiyya joua un rôle crucial dans la préservation et la transmission des métiers d'art traditionnels en Égypte, tout en contribuant à la formation de nouvelles générations d'artisans qualifiés.

An Egyptian folding bookstand with mother-of-pearl and bone inlay, from Ilhamiyya School – the oldest institution for teaching industrial arts, established in El-Falaki street in 1913, by Princess Amina Ilhami, widow of Khedive Tawfiq and daughter of Ibrahim Ilhami Pasha, under the direction of Mahmoud Azab, Egypt, Cairo, circa 1920

1 500 / 2 000 €

47

## Partie de rahlé

*Empire ottoman, XIX<sup>e</sup> siècle*

Bois, richement marqueté d'os, de nacre et d'écaille. Pupitre ou lutrin à coran, à décor géométrique et floral organisé en compartiments losangés et frises périphériques.

Dim. 80 × 42 cm.

État : petits manques d'incrustation, un pied manquant.

Ce type de rahlé, destiné à la lecture des livres saints, s'inscrit dans une production ottomane tardive diffusée dans plusieurs centres du Proche-Orient et d'Anatolie.

An Ottoman Qur'an stand (rahlé), inlaid wood with bone and mother-of-pearl, Syria, Egypt or Turkey, 19th century.

200 / 300 €



48

### Table basse syrienne à plateau rectangulaire *Syrie, vers 1920*

Bois foncé, ajouré et incrusté de nacre. Reposant sur quatre pieds tournés, la ceinture ornée de panneaux ajourés de moucharabieh et d'incrustations de nacre formant des motifs géométriques. La traverse centrale présente un panneau calligraphié portant l'inscription en arabe : "إلى على توكلت" (Je place ma confiance en Dieu). Plateau décoré d'un encadrement géométrique incrusté et d'un médaillon central.

État : usures d'usage, petits manques aux incrustations.  
Dim. H. 51 x L. 105 x P. 61 cm.

A Syrian low table in dark wood with mashrabiya openwork and mother-of-pearl inlay, Syria, circa 1920.

300 / 500 €



49

### Tabouret egyppto-syrien

*Syrie, fin du XIXe - début du XXe siècle*

En bois à décor de moucharabieh et d'arcatures coiffée de deux cartouches calligraphiés d'une bénédiction, sur fond noir, l'assise recouverte de velours.  
57 x 40 x 40 cm  
État : petits manques.

Inscriptions :  
"La gloire du plaisir et de la joie" - "والها المسرة جلون"

An Egyptian-Syrian wooden stool with mashrabiya decoration and Arabic calligraphic panels, Syria, late 19th-early 20th century.

250 / 350 €



50

### Deux chaises de mariage pliantes

*Syrie, début du XXe siècle*

En bois sculpté et ajouré, incrustés de nacre, sculptés d'entrelacs végétaux et motifs étoilés. Les dossiers sont ornés d'un cartouche inscrit surmonté d'un motif ajouré en moucharabieh.  
110 x 46 cm  
État : Usures d'usage, petits manques d'incrustations.

Ces sièges sont traditionnellement utilisés lors des cérémonies de mariage ou de réception en Syrie, où ils constituent un meuble d'apparat.

A pair of folding Syrian wedding chairs in carved and inlaid wood, Syria, early 20th century.

400 / 600 €



51

### Fauteuil dit "savonarole"

*Syrie, Damas, début du XXe siècle*

En bois sculpté et ajouré à décor d'entrelacs et d'incrustations de nacre avec cartouches calligraphiques.  
110 x 68 x 56 cm  
État : démontable, usures et manques aux incrustations.

Le siège est amovible, permettant au fauteuil de se plier. Ce modèle de fauteuil a été fabriqué dès l'Antiquité, puis a été repris par les Florentins à la Renaissance, sous le nom de "fauteuil Savonarole" ou "fauteuil Dante".

A Syrian "X" shaped armchair, Damascus, early 20th century

500 / 600 €



52

### Charmant bureau hispano-mauresque à mécanisme

*Espagne, atelier Atelier Abelardo Linarès, début du XXe siècle*

En bois marqueté de différents bois fruitiers et os, le plateau, de forme carré, bordé de chevrons, est décoré de réserves quadrangulaires concentriques et imbriquées, centrées d'une large rosace sur fond de motifs étoilés et cartouches inscrits de la formule nasride (Wa-lā gālība illā-Allāh). Il ouvre par deux volets mobiles découvrant un écritoire amovible, quatre petits tiroirs, des casiers bordés d'une galerie de toupies. Encrier et sabots en bronze.  
Dim. fermé : 75 x 55 x 55 cm ; ouvert : 90 x 110 x 55 cm.  
État : petits manques, et accidents.

A mechanism moorish wooden desk, inlaid with of various fruitwoods and bone, inscribed with the Nasrid formula, workshop of Abelardo Linarès Spain circa 1920.

3 500 / 4 500 €



53

### Broderie philhellénique à sujet historié

*Europe, vers 1830-1850*

Grande broderie au point de croix polychrome sur trame de lin, représentant une scène de combat issue de la guerre d'Indépendance grecque. La composition, montrant un combattant grec victorieux face à un adversaire ottoman, avec cheval cabré et paysage architecturé en arrière-plan, est inspirée d'une estampe diffusant une œuvre de Horace Vernet, connue sous les titres "La Défaite" ou "Le Giaour vainqueur d'Hassan", ici adaptée sans la figure du Turc mort.  
État : accroc en partie supérieure centrale, usures.  
Dim. 93 x 100 cm.

A Greek philhellenic embroidery, polychrome cross-stitch on linen, after a lithograph inspired by a painting by Horace Vernet, Europe, mid-19th century.

500 / 650 €





54

### Couple de Grecs

*Badin Frères, Distillateurs à Paris, XIX<sup>e</sup> siècle*

Deux flacons-statuettes en porcelaine émaillée polychrome et rehaussée d'or, figurant un couple de Grecs en costume, debout sur une terrasse circulaire. Chaque base est annotée à l'or : « Badin Frères, Distillateurs à Paris », indiquant une production liée à un usage promotionnel ou publicitaire, probablement destinée à contenir des spiritueux ou essences. Sans leurs bouchons. H. : 28,5 cm.

A pair of Orientalist Greek polychrome and gilt porcelain figural flasks, Badin Frères, Distillateurs, Paris, 19th century.

100 / 200 €



55

### Grand vase orientaliste dit « à l'Alhambra »

*France, fin XIX<sup>e</sup> – début XX<sup>e</sup> siècle*

A panse ovoïde sur piédouche, à col évasé et anses plates, l'ensemble est revêtu d'un émail rouge profond, ponctué d'un décor en relief composé de motifs végétaux entrelacés de style hispano-mauresque, soulignés de filets turquoise et ivoire. Ce réseau ornemental est rehaussé de cabochons de verre simulant des pierres précieuses, dans des tons ambre et grenat. La base porte le monogramme en creux E.G. 993. 63 x 29 cm  
État : très bon état général, légères usures aux rehauts dorés.

A large French orientalist vase inspired by the Alhambra, polychrome ceramic with colored glass insets, late 19th – early 20th century.

300 / 400 €



56

### Ensemble de verreries pour le marché européen et ottoman

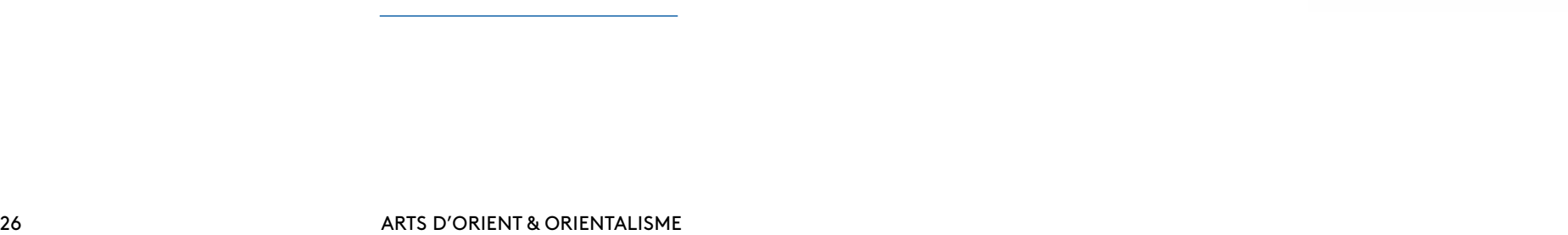
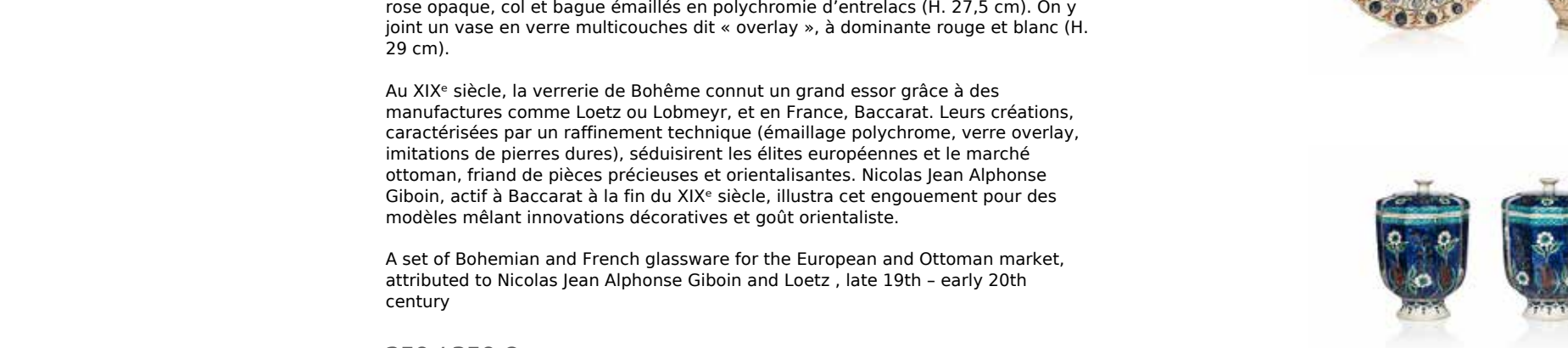
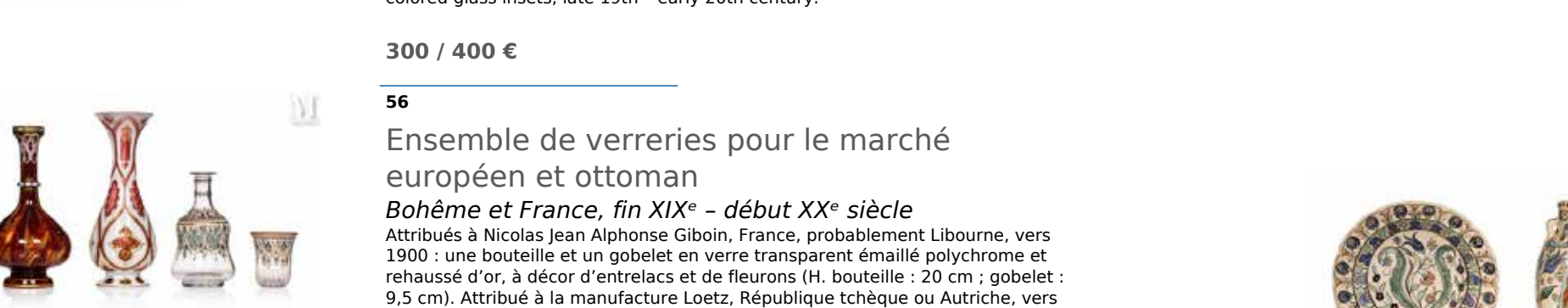
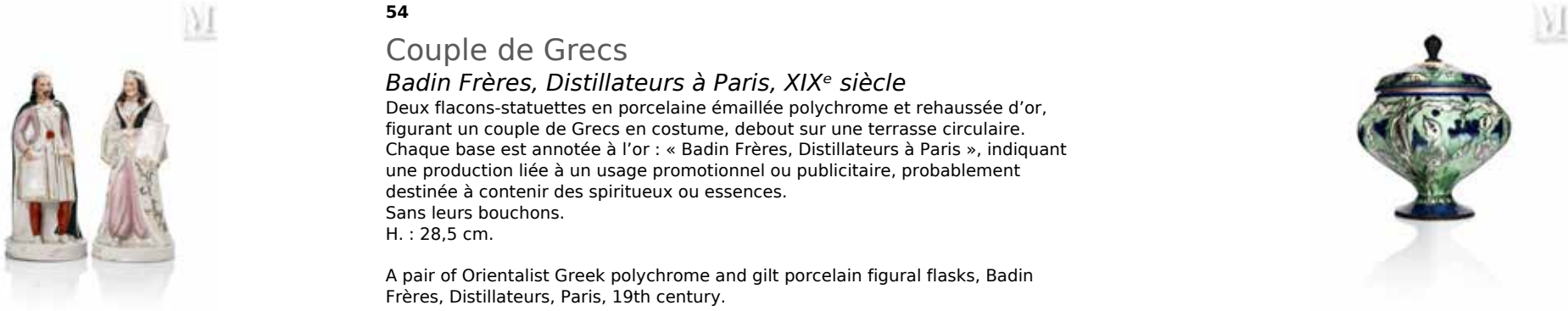
*Bohême et France, fin XIX<sup>e</sup> – début XX<sup>e</sup> siècle*

Attribués à Nicolas Jean Alphonse Giboin, France, probablement Libourne, vers 1900 : une bouteille et un gobelet en verre transparent émaillé polychrome et rehaussé d'or, à décor d'entrelacs et de fleurons (H. bouteille : 20 cm ; gobelet : 9,5 cm). Attribué à la manufacture Loetz, République tchèque ou Autriche, vers 1888-1889, un vase soliflore en verre à décor imitant l'onyx rouge et brun sur fond rose opaque, col et bague émaillés en polychromie d'entrelacs (H. 27,5 cm). On y joint un vase en verre multicouches dit « overlay », à dominante rouge et blanc (H. 29 cm).

Au XIX<sup>e</sup> siècle, la verrerie de Bohême connut un grand essor grâce à des manufactures comme Loetz ou Lobmeyr, et en France, Baccarat. Leurs créations, caractérisées par un raffinement technique (émaillage polychrome, verre overlay, imitations de pierres dures), séduisirent les élites européennes et le marché ottoman, friand de pièces précieuses et orientalisantes. Nicolas Jean Alphonse Giboin, actif à Baccarat à la fin du XIX<sup>e</sup> siècle, illustra cet engouement pour des modèles mêlant innovations décoratives et goût orientaliste.

A set of Bohemian and French glassware for the European and Ottoman market, attributed to Nicolas Jean Alphonse Giboin and Loetz , late 19th – early 20th century

250 / 350 €



57

### Edmond LACHENAL (1855-1948)

*Coupe couverte d'inspiration Iznik*

Faïence à panse bulbeuse reposant sur un piédouche circulaire et couvercle en dôme, émaillée en bleu, verte et manganèse, à décor peint en réserve figurant des animaux passant à droite, ponctué de motifs végétaux. Signé LACHENAL E. L. sous la base. 27 x 24 cm

600 / 800 €

58

### Atelier d'Edmond LACHENAL (1855-1948)

*Ensemble de quatre céramiques dans le goût d'Iznik*

Composé de trois assiettes et d'une soupière couverte en céramique, aux décors émaillés en bleu, vert, turquoise et rouge de fer à motifs végétaux et floraux. Une des assiettes figure un paon dans un médaillon central. Chaque pièce est signée sous la base, soit « M.V. Lachenal », soit « Les blessés Atelier Lachenal », dont une avec signature rapportée. Diam. 23, 25 et 29 cm  
Soupière : H. 23 cm ; diam. 25 cm

Edmond Lachenal, figure majeure du renouveau de la céramique française au tournant des XIX<sup>e</sup> et XX<sup>e</sup> siècles, s'intéresse aux arts islamiques, dont il reprend les formes et motifs dans des œuvres originales à vocation décorative. L'inscription « Les blessés atelier Lachenal » fait référence à une production de soutien ou de réinsertion par le travail, après la Première Guerre mondiale, qui avait donné lieu à une exposition en 1924 à la Galerie de la Boetie, Paris .

A set of four French polychrome glazed ceramics inspired by Iznik pottery, from Edmond Lachenal's workshop, début du XX<sup>e</sup> siècle.

400 / 600 €

59

### Atelier d'Edmond LACHENAL (1855-1948)

*Un plat et un vase inspiré d'Iznik*

Un vase de forme balustre à deux anses et un grand plat en céramique émaillée en polychromie à décor de feuilles saz, tulipes roses, et œillets. Signé sous la base Lachenal France S.M. et Lachenal S.M. 39 x 21 cm et 9 x 39 cm

250 / 300 €

60

### SAMSON Edmé & Cie (1845-1969)

*Paire de vases couverts de style Iznik*

A panse droite cannelée reposant sur un piédouche évasé, munis de leurs couvercles légèrement bombés à prise centrale, en céramique émaillée. Sur un fond bleu cobalt, le décor de branches fleuries alterne tulipes et jacinthes dans les tons aubergines, et œillets blancs en réserve. Signature sous la base. 25 x 17 cm  
État : bon état général ; fêle de cuisson visible sur l'un des couvercles, infimes éclats d'émail à la base.

Cet ensemble témoigne du goût historiciste de la maison Samson et de sa



capacité à reproduire avec finesse les codes formels et chromatiques de la céramique classique d’Iznik, à destination du marché européen du collectionnisme orientaliste.

A pair of Samson lidded pottery vases in the Iznik style, France, late 19th – early 20th century.

800 / 1 200 €

61

SAMSON Edmé & Cie (1845-1969)

Grand bouteille d'après Iznik, Paris, vers 1880

Grande bouteille en céramique aux émaux vifs en léger relief, à large panse globulaire et haut col rehaussé d'une bague de préhension. Elle est ornée de quatre mandorles sur la panse alternant avec des rosettes et des écoinçons végétalisant. Marque sous la base en noir. Etat : Base percée. H. 45 cm

An Iznik style polychrome pottery bottle, by Emile SAMSON (1837-1913), France circa 1880.

1 000 / 1 200 €

62

SAMSON Edmé & Cie (1845-1969)

Deux vases d'après Iznik

En faïence à décor inspiré des céramiques d’Iznik ottomanes, ornées de fleurs de grenades et de feuilles de saz appelé "hanceri". Toutes deux portent sous la base la marque de la manufacture "SAMSON", et les lettres « X » ou « G ». H. : 26 et 36 cm

Oeuvres comparables : Vase d'Iznik provenant des collections royales italiennes, aujourd'hui dispersées, publié in Théodore Deck, La Faïence, 1887, open source, fig.11 p.25.

1 200 / 1 500 €

65

Manufacture Boch Keramis frères (Belgique, 1841-2011) premier quart du XX<sup>e</sup> siècle

Grand plat en céramique à décor d’inspiration d’Iznik

Important plat circulaire en céramique émaillée en vive polychromie, à décor de bouquets de tulipes et d’œillets stylisés, de palmettes, fleurs et rinceaux, exécutés dans une palette de bleu, vert et rouge rehaussée de noir, imitant les productions ottomanes d’Iznik. Au revers du plat, marque « B.F.K. 30 ». État : très bon état général. Diam. du plat 50 cm

A large dish in Iznik style, polychrome glazed potteries, with radiating floral design of tulips and carnations, Boch Frères Keramis, La Louvière, Belgium, 1st quarter of the 20th century

600 / 800 €



66

\* Coupe à décor floral stylisé

Iran oriental, probablement Nishapur, Xe siècle

Aux parois tronconiques sur talon, en céramique argileuse, le décor peint sous glaçure transparente et sur engobe crème. 7 x 19 cm Etat : cassé collé, restauration et comblement.

Ce bol présente un décor floral stylisé disposé en rayonnement depuis le centre, composé de motifs floraux ronds reliés par des lignes brun foncé, évoquant des tiges. Le fond crème met en valeur l’alternance de motifs noirs et brun rouge, appliqués avec légèreté et irrégularité, accentuant le caractère spontané et décoratif de l’ensemble.

A Samanid earthenware bowl with stylized floral Decoration, Eastern Iran, probably Nishapur, 10th century

Ce lot est vendu en import temporaire

350 / 400 €

67

\* Coupe à décor floral

Iran oriental, probablement Nishapur, Xe siècle

Aux parois tronconiques sur talon, en céramique argileuse, à décor peint en manganèse, vert et ocre sur un engobe crème, à motif d'une fleur stylisée en rouge, entouré de quatre « fleurs » similaires et quatre larges "feuilles", alternant les tons rouges et verts. 22 x 8 cm Etat : restaurations.

Ce lot est en import temporaire

A Samanid slip-painted pottery bowl, Persia, 10th Century

400 / 500 €

68

\* Bol à décor de grue stylisée

Iran, Xe siècle

Aux parois tronconiques et sur talon, en céramique argileuse à décor peint en vert cuivre sur engobe brun manganèse et sous glaçure incolore. Le décor, alternant palmettes, feuilles et éléments calligraphiques stylisés, encadre harmonieusement le médaillon central animé d'une grue stylisée, dressée et tenant une tige florale dans son bec. 9 x 20 cm Etat : infimes éclats sur la lèvre.

A Persian earthenware bowl with stylised Crane, Iran, 10th century

Ce lot est vendu en import temporaire

600 / 800 €





69

## Carreau épigraphique à glaçure turquoise

*Iran, époque seldjoukide, XIIe-XIIIe siècle*

Céramique siliceuse à glaçure turquoise et décor en léger relief. La partie supérieure présente une frise de rinceaux stylisés, la partie inférieure est ornée de caractères en écriture naskhi.

État : usures d'usage et concrétions, petits éclats aux bords, sinon bon état de conservation.

21,5 x 26,5 cm

H: 28 x L: 30 cm

800 / 1 200 €

Dim.: 28 x 30 cm



70

## Bassin seljoukide

*Iran ou Anatolie, XIIe-XIIIe siècle*

Alliage cuivreux, à paroi légèrement évasée et bord polylobé, finement gravé. Le fond est centré d'un médaillon circulaire figurant une sphinge, entourée de registres concentriques composés de motifs épigraphiques en graphie coufique. L'aile est ornée d'un même bandeau épigraphique.

État : usures, oxydations et patine ancienne, conformes à l'âge et à l'usage.

Dim. : H. 12 cm ; D. 42 cm.

Ces pièces, destinées à un usage domestique ou cérémoniel, témoignent d'un langage décoratif encore fortement marqué par l'héritage iranien préislamique, intégré à un vocabulaire islamique de frises et d'inscriptions.

Provenance :

Collection belge constituée avant 1990.

A Seljuq copper-alloy basin finely engraved, Iran or Anatolia, 12th-13th century.

600 / 800 €



71

## † Plateau du Khorasan en bronze incrusté d'argent

*Iran, XIIIe siècle*

Circulaire à rebord vertical, en bronze blanc gravé et incrusté d'argent, à décor concentrique tapissant composé d'une harpie au centre, de deux frises d'entrelacs, de deux bandeaux d'inscriptions cursives en "thuluth", de médaillons trilobés et d'une guirlande. (Cassé collé).

D. : 34 cm

A Khorasan large silver inlaid bronze tray, Iran, 13th century

Provenance :

Collection française

Ancienne collection B.D., France (1963).

1 400 / 2 000 €



72

## Ensemble de six pièces seljoukides

*Iran ou Anatolie, XIIe-XIIIe siècle, et de style*

Ensemble comprenant un plateau, deux lampes, un encrier et deux coupes, en alliage cuivreux (bronze/cuivre), à décors gravés et incisés, rehaussés par endroits de restes d'incrustations et de patine ancienne. Les décors, organisés en registres et cartouches, associent motifs géométriques, végétaux stylisés et inscriptions décoratives.

État : usures, oxydations, lacunes d'incrustations ; chocs et déformations mineures.

Dim. Plateau : D. 18,5 cm ; lampes : H. 18 cm et 15 cm ; encrier : L. 18 cm ;

coupes : D. 11 cm et 7 cm.

A Seljuk-style group of six copper-alloy objects including a tray, two lamps, an inkwell and two bowls, Iran or Anatolia, 12th-13th century.

350 / 450 €



73

## Ensemble de pièces d'inspiration seldjoukide

*Iran, XXe siècle et plus ancien*

Un brûle-parfum en forme d'oiseau, un autre de forme cubique, en laiton et cuivre, finement ajouré, à décor de motifs floraux et entrelacs géométriques, ajourés afin de laisser s'échapper la fumée du parfum. On y joint une pièce en forme d'oiseau à bec mobile.

H. 17 x 8 cm ; 29 x 14 cm ; 12,5 x 10 x 10 cm

Le motif de l'oiseau, très répandu dans l'art iranien médiéval, symbolise la quête spirituelle et l'âme s'élevant vers le divin (cf. Mantiq al-Tayr, "Le Langage des oiseaux", d'Attâr). Ces pièces d'exécution tardive suggère la permanence du goût pour l'esthétique seldjoukide jusqu'à l'époque moderne.

200 / 300 €



74

## Deux verseuses et une lampe à huile de style seldjoukide

*Iran ou Asie centrale, XIXe siècle ou plus ancien*

Ensemble composé de deux verseuses en bronze, à panse piriforme. Chacune présente une anse tubulaire surélevée, et un long col surmonté d'une tête zoomorphe. L'une des deux verseuses porte un décor incisé d'inscriptions pseudo-coufique dans un registre ceinturant la panse.

Hauteurs : 19 cm et 16,5 cm

On y joint une lampe à huile en laiton, à haut piédouche, couvercle articulé orné de deux oiseaux stylisés.

Dim. lampe : H. 15,5 cm - L. 16,5 cm

Two ewers and an oil lamp, Seljuk revival style, Iran or Central Asia, 19th century or earlier.

200 / 300 €



75

## Chaudron gravé à anse mobile

*Iran, dans le style seldjoukide du XIIe siècle*

Récipient en bronze gravé, à panse globulaire et col légèrement rentrant, muni d'une anse mobile à attaches sculptées. Le décor gravé en registre est constitué d'un bandeau épigraphique en persan, surmontant une frise de rinceaux végétaux entrelacés d'oiseaux passant à gauche.

H. 20 cm (anse comprise) – Diam. 14 cm env.

État : bon

Références :

Ce type de chaudron, souvent destiné à un usage culinaire ou rituel, reprend les caractéristiques de la production métallique seldjoukide. On retrouve des modèles dans les collections du Museum of Islamic Art de Doha et du Metropolitan Museum of art (inv. n°35.64.1)

A bronze cauldron with engraved inscriptions and birds decoration, Iran, Seljuk style.

600 / 800 €



76

## \* Tâs aux cavaliers

*Iran, Fars, XIVe siècle*

Bassin en laiton à base arrondie et col légèrement resserré, finement gravé et incrusté d'argent. Le décor extérieur alterne de larges cartouches d'inscriptions en écriture thuluth et des médaillons figurant des cavaliers, sur un fond entièrement couvert d'entrelacs végétaux. L'intérieur est orné d'un médaillon circulaire central entouré de poissons stylisés.

Trois inscriptions de propriété sont gravées sous la base.

D. 23 cm

État : quelques enfoncements.

Inscriptions :

« (ez) li-mawlānā [a]l-sultān [a]l-a'ẓam malik riqāb [a]l-umam al-sultān al-salātīn al-'arab »

Ce type de récipient, caractéristique de la production métallique du Fars au XIV<sup>e</sup> siècle, témoigne du haut niveau technique des ateliers iraniens, associant calligraphie monumentale, décor figuratif et incrustations d'argent. Un exemple comparable est conservé au Victoria and Albert Museum, Londres, voir : A.S. Melikian-Chirvani, *Islamic Metalwork from the Iranian World: 8th-18th Centuries*, Londres, 1982, pp. 209-210, n° 95.

Provenance :

Ancienne collection royale, France.

Ce lot est vendu en importation temporaire.

A Persian silver-inlaid brass bowl with inscriptions in thuluth alternating with roundels of horsemen on a vegetal ground, interior with a central medallion and fish, three owner's inscriptions beneath, Fars, Iran, 14th century

2 000 / 4 000 €



77

## □Feuillet illustré d'un manuscrit persan illustrant un épisode du cycle de Majnûn

*Iran safavide, XVII<sup>e</sup> siècle*

Pigments opaque et encre sur papier, représentant une troupe de chameaux précédée de musiciens ; quatre colonnes de texte en écriture nasta'liq disposées au-dessus et au-dessous de la scène. Quelques zones repeintes. Monté sur carton brun.

25 × 16,8 cm.

Provenance :

Ancienne collection Arthur M. Sackler (1913-1987), acquis en 1970 ou antérieurement.

An illustrated folio from a Persian epic manuscript, illustrating an episode from the story of Majnûn, Safavid Iran, 17th century.

Location:

The work is currently stored in London; please contact the department for further information.

Notes:

British VAT of 20% will apply to this lot currently located in London. In case of export from UK, VAT on sale fees can be refunded upon presentation of customs documentation.

800 / 1 000 €

78

## Heurtoir de porte safavide,

*Iran, Art safavide, XVIIe siècle*

En forme de S, avec un anneau à la jonction centrale, le corps tubulaire creux est percé de part en part, chaque extrémité étant moulée en forme de makara stylisé (ou tête de dragon) avec une crête pointue et un museau tourné vers le haut. 18 x 8 cm.

A Safavid S-Shaped brass Door knocker, Persia, 17th Century

Provenance :

Bonhams, 23 Avril 2013, n°156

Sotheby's, 16 Avril 1987.

600 / 700 €

79

## Panneau décoratif de mobilier

*Iran, Art safavide, XVIIIe siècle*

Bois laqué et peint, à fond or, finement animé de rehauts ondulants, centré d'un cartouche polylobé animé de deux personnages en conversation dans un paysage végétal stylisé. Encadrement peint à motifs végétaux, avec bordures contrastées plus sombres.

Ce type de panneau ornaît portes, coffres ou éléments de mobilier.

État : usures et abrasions de surface, patine ancienne.

Dim. 39x22cm

A Safavid decorative furniture lacquered wood panel, Iran, 18th century.

800 / 1 200 €







80

### Badiyé - coupe persane à libation

*Iran, Art qajar, daté 1211 H / 1796 ap. J.-C.*

Coupe hémisphérique reposant sur un piédouche, en cuivre étamé finement ciselé. La panse est décorée d'un registre de motifs entrelacés stylisés, surmonté sous la lèvre d'une large frise de calligraphie cursive en nasta'liq, finement gravée et rehaussée de brunissage. Cette inscription religieuse énumère le nom des 14 très purs.

État : très bon état général, usures d'usage à l'étain.

Dim. : H. 10,5 cm - Diam. 23 cm

A Persian Qajar tinned copper bowl with nasta'liq inscription  
Iran, dated 1211 AH / 1796 AD.

400 / 600 €



81

### Kendi safavide aux oeillets et tulipes

*Iran, probablement Kirman, XVIIe siècle*

Vase à panse piriforme en céramique à engobe bleu lavande rehaussé d'un décor en blanc sous glaçure transparente, avec monture en laiton. La panse est décoré d'arabesques et de bouquets de fleurs.

Etat : Eclats de glaçure.

H. 27,5 cm

Les échanges entre le monde islamique et la Chine ont depuis l'antiquité été intense. Les kendis furent exportés de Chine vers l'Europe, l'Iran et l'Empire ottoman où ils furent copiés et adaptés pour correspondre aux goûts locaux. Si les kendis étaient utilisés pour des ablutions bouddhistes, ils ont pu servir en Iran comme bases pour les pipes à eau (ghalyan) ou simplement comme objets prestigieux de décoration dans le style chinois alors à la mode.

A Safavid blue glazed Kendi hookah base, Persia, probably Kirman, 17th century

1 000 / 2 000 €



82

### Tas en métal étamé à décor calligraphié

*Asie Centrale, probablement XIXe siècle*

Seau à corps piriforme à large ouverture, muni d'une anse mobile en fer forgé. Le décor, ciselé et gravé sous un étamage ancien, s'organise en une large frise calligraphiée en caractères thuluth cursifs, encadrée de motifs végétaux stylisés. La bande principale livre une version altérée d'un distique persan tiré du Bustan de Sa'di : « Que le monde soit conforme à ton désir, et que le ciel te soit ami ; Que le Créateur du monde te protège. » . Ce texte est suivi de fragments indéchiffrés, mêlés à une formule honorifique, mentionnant un amir kabir (« grand seigneur »).

Dimensions : 18,5 × 22 cm

L'ensemble atteste d'un atelier provincial ou hybride, où le calligraphe, ne maîtrisant pas parfaitement le persan ni l'arabe, a reproduit de manière approximative des inscriptions prestigieuses fréquemment copiées sur les métaux islamiques entre l'Iran, l'Inde moghole et le Proche-Orient.

A tinned metal bucket engraved with a calligraphic band, Central Asia, probably 19th century.

800 / 1 200 €



83

### Assiette aux médaillons

*Asie Centrale, XIXe siècle*

en céramique silico-argileuse à engobe crème à décor centré de médaillons rayonnants bleu et noir sous glaçure incolore transparente. (Eclats et petits manques).

D. 26 cm

Numéroté 18 au dos

200 / 300 €



84

### Assiette aux fleurs stylisées tapissant

*Asie centrale, Art Qajar, XIXe siècle*

en céramique silico-argileuse à engobe crème à décor centré rayonnants monochrome noir sous glaçure incolore transparente. (Eclats et petits manques).

D. 26 cm

300 / 400 €



85

### Deux assiettes aux fleurs

*Asie Centrale ou Perse, XIXe siècle*

en céramique silico-argileuse à engobe blanc, à décor diffus monochrome bleu sous glaçure incolore transparente. (Eclats et petits manques).

D. 25.5 et 26 cm

Une numéroté 7

150 / 200 €



86

### Grand plat calligraphié

*Europe, fin du XIXe - début du XXe siècle*

Céramique à engobe blanc, décor peint et émaillé bleu, orné en réserve d'une calligraphie arabe en écriture thuluth. Marli à décor végétal stylisé d'inspiration orientalisante.

Revers émaillé blanc, portant un monogramme européen.

diamètre 31,5cm

État : éclats et usures.

A large European ceramic plate, late 19th-early 20th century, decorated in blue and white with an Islamic thuluth calligraphic inscription, the reverse bearing a European monogramme.

200 / 300 €



87

## Plat en porcelaine émaillée à décor d'école coranique

*Iran, XIXe siècle*

Plat circulaire en porcelaine fine à large aile émaillée d'un vert turquoise uni, soulignée d'un filet or. Le centre est orné d'une peinture polychrome représentant un maître assis sur une chaire, entouré de disciples en discussion, dans un intérieur architectural stylisé évoquant un lieu de savoir ou de dévotion. Au revers, marque persane en rouge : " Zarkashān", probablement une mention d'atelier. État : excellent état de conservation, très légers frottements d'usage au revers.

D. 33,2 cm

A Persian enamelled porcelain plate, inscribed "Zarkashān" on the back, Iran, late 19th century

300 / 400 €



88

## Surahi - Bouteille attribué à Baqi Hakkak

*Iran, Art Qajar, début du XIXe siècle*

En laiton finement ciselé à décor tapissant d'entrelacs et arabesques animées de médaillons circulaires ou lobés, représentant différentes scènes réalistes et mythiques, telles que des cavaliers ou personnages vêtus à la mode qajar, ou un singe sur le dos d'un éléphant, des génies mythiques, divers animaux tels que des félins et des cervidés.

H. 40 cm

Oeuvres similaires :

Mak Museum, Vienne, pour un modèle safavide similaire (inv. n° OR 474)

Musée de l'Hermitage, Saint Pétersbourg, inv. n°VC-556, publié in "Persian Lost Treasures", V. Loukonine & A. Ivanov, p. 238, pour le même modèle d'époque Qajar, par le maître persan Baqir Hakkak.

An Early Qajar finely engraved brass water bottle (Surahi), attributed to the Persian metal master Baqir Hakkak, Probably Isfahan, Iran, early 19th century

800 / 1 200 €



89

## Seau de bain "Satl"

*Iran, époque Qajar, XIXe siècle*

En cuivre rouge gravé, de forme balustre avec couvercle bombé, anse mobile et prise sphérique sommitale. Le décor est composé d'un réseau floral dense peuplé de figures humaines et d'animaux dans des mandorles. Les extrémités de l'anse prennent la forme de têtes de dragon stylisées.

État : très bon état général. Quelques usures d'usage, infimes manques dans l'incrustation. Patine homogène.

H. (avec anse) : 26 cm

Sa forme évoque directement celle des seaux de bain (satl) produits au XVIIIe siècle, dont un exemple comparable est conservé au Cleveland Museum of Art (inv. INC.1969.291).

A Qajar engraved copper satl (bath bucket), Iran, 19th century.

300 / 400 €



90

## Quatre cartes à jeu

*Iran, époque Qajar, XIXe siècle*

Carton peint et laqué. Rectangulaires décorées sur une face de scènes figurées polychromes dans des encadrements architecturés et végétaux rehaussés d'or, représentant des animaux symboliques et des figures humaines (scènes de genre, figures féminines avec enfant, scène érotique), sur fonds sombres ou colorés.

Revers unis.

État : usures, frottements, salissures.

H. 61 mm (chacune)

Ces cartes s'inscrivent dans la tradition des jeux de cartes persans qajars, souvent réalisés en carton peint et laqué, mêlant iconographie populaire, motifs décoratifs inspirés des arts du livre et goût pour la narration figurée.

A group of four Persian playing cards, painted and lacquered with figural scenes and animals within decorative borders, Iran, Qajar period, 19th century.

300 / 500 €



91

## Paire de portes rectangulaires de sstyle safavide

*Iran, dynastie Qajar, fin du XIXe siècle*

Bois mouluré, peint et doré. Chaque battant est composé de trois panneaux peints, ornés de scènes figurées courtoises et de divertissement, animées de personnages richement vêtus, inscrites dans des encadrements architecturés. L'ensemble est encadré d'une large bordure à rinceaux floraux dorés sur fond blanc. Revers en bois brut.

État : usures, frottements, soulèvements et manques de polychromie, restaurations anciennes.

H. 184 × L. 59 cm (chaque porte)

Typiques des décors intérieurs qajars de la seconde moitié du XIXe siècle, ces portes illustrent un goût historicisant et un revival safavide alors en vogue dans les arts décoratifs iraniens.

A Safavid revival-style pair of rectangular moulded wooden doors, each composed of three painted panels depicting courtly and leisure scenes with elegantly dressed figures set within architectural frames, Qajar, Iran, late 19th century.

1 500 / 2 000 €



92

## Sofreh Qalamkar à decir épigraphique

*Iran, probablement Ispahan, XIXe siècle*

Tenture rectangulaire en coton imprimé au bloc, à décor polychrome organisé autour d'un médaillon central cruciforme inscrit dans un champ couvert de rinceaux floraux continus. La composition est encadrée de larges bordures alternant cartouches calligraphiés et motifs floraux stylisés.

Dim. 170 × 105 cm.

A Qajar-period Iranian qalamkar cotton sofreh with floral and epigraphic decoration, Iran, probably Ispahan, 19th century.

500 / 600 €





93

### Qalamkar à la rêverie

*Iran, Art Qajar, fin du XIX<sup>e</sup> siècle*

Coton imprimé au bloc à la main, de format rectangulaire. Ce grand panneau représente une jeune femme assise au bord d'un bassin animé de canards, dans une attitude de rêverie ou d'assoupissement. La scène se déploie dans un paysage idéalisé ponctué d'arbres, d'architectures et de collines stylisées, traversé par des cours d'eau sinueux. La figure féminine, vêtue d'une robe fleurie et d'un manteau rouge, est traitée selon les canons qajars, avec un visage ovale, des traits délicatement soulignés et une posture élégamment nonchalante. 250 × 136 cm

A Qajar pictorial kalamkari, hanging textile panel, Iran, late 19th century.

800 / 1 000 €



94

### Châle de type cachemire à réserve noire

*Inde (Cachemire), XIX<sup>e</sup> siècle*

De format allongé, à réserve centrale noire organisée autour d'une large mandorle axiale. La composition se déploie en arabesques et motifs floraux polychromes — palmettes, boteh stylisés et rinceaux — inscrits dans des cartouches allongés, encadrés de bordures richement ornées et terminés par une frange. Dim. 290 × 130 cm.

A long Kashmir-type shawl with black central ground and polychrome floral decoration, Kashmir, 19th century.

1 200 / 2 000 €



95

### Elégante paire d'éléphants

*Iran, époque Qajar, fin XIX<sup>e</sup> siècle*

Figurines en acier ciselé et damasquiné d'argent, représentant des éléphants aux silhouettes stylisées, réalisés en acier. Le corps, les oreilles, la trompe et le sommet de la tête sont finement décoré de frises de rinceaux.

Etat : oxydations de surface.  
H. 16 cm - L. 20 cm - P. 7 cm

A Pair of Qajar damascened steel elephants, Persia, late 19th century

800 / 1 200 €



96

### Badiye - importante coupe à libation

*Iran, XIX<sup>e</sup> - XX<sup>e</sup> siècle*

Cuivre ciselé à patine brune. Large coupe sur piédouche, à lèvre soulignée d'une large inscription persane calligraphiée en nasta'liq. La panse est ornée d'un large registre figuré animé d'animaux réels et créatures fantastiques, se détachant sur un fond d'arabesques spiralées finement gravées. Dim. 32,5 × 43 cm.  
État : usures et patine d'usage.

A large Persian copper "bādiye" on pedestal foot, engraved with animals and mythical creatures among scrolling arabesques, with a nasta'liq calligraphic band to the rim, Iran, 19th-20th century

800 / 1 000 €



97

### Coffret

*Iran, période qajare, XIX<sup>e</sup> siècle*

Acier gravé à l'acide, à décor finement incisé couvrant l'ensemble des faces et le couvercle. La surface est ornée de médaillons lobés renfermant des figures humaines et motifs animaliers stylisés, inscrits dans un réseau dense de rinceaux et de motifs végétaux. Le pourtour du couvercle est souligné par une frise épigraphique décorative, traitée de manière ornementale. Fermeture à serrure en façade.  
État : usures, oxydations.  
Dim. 14 × 25 × 19 cm.

A Qajar engraved steel casket with figural and vegetal decoration, Iran, 19th century.

350 / 450 €



98

### Suzani

*Asie centrale (probablement Ouzbékistan), XIX<sup>e</sup> siècle*

Grand panneau de textile brodé en soie polychrome sur toile de coton, composé de six lais assemblés. Le décor s'organise autour d'un champ central rythmé de grands médaillons floraux rayonnants, reliés par des rinceaux sinueux, et encadré d'une large bordure ornée de rosaces, palmettes et motifs floraux stylisés.  
État : usures générales ; petite déchirure d'environ 3 cm ; légers manques et irrégularités de broderie.  
Dim. 243 × 155 cm.

A Central Asian suzani, silk embroidery on cotton ground, made of six joined panels, probably Uzbekistan, late 19th-early 20th century.

1 000 / 3 000 €



99

### Ikat

*Asie centrale, probablement Ouzbékistan, XIX<sup>e</sup> siècle*

Textile en ikat de soie, à décor répétitif de losanges et motifs stylisés, dans une palette de rouges, roses, orangés et violets. Dim. 228 × 153 cm.

A Central Asian ikat, silk resist-dyed textile, probably Uzbekistan, 19th century.

300 / 400 €



100

### Cape de mariage pour femme Pashtun

*Afghanistan, XX<sup>e</sup> siècle*

Coton à fond bleu clair orné d'un décor brodé aux extrémités, composé de motifs circulaires concentriques rehaussés de miroirs (shisha), de perles colorées et de fils métalliques. 120 x 240 cm

An embroidered wedding shawl from the Pashtun tradition, Afghanistan, early 20th century

300 / 400 €



101

## Panneau à décor figuré

*Iran, époque Qajar ou Pahlavi, début du XX<sup>e</sup> siècle*

Panneau composé de douze carreaux en céramique peinte et glaçurée, figurant une scène de cour musicale. Au centre, un prince trônant assis sur une estrade, entouré de courtisans, musiciens et serviteurs, disposés sous une succession d'arcatures. Les personnages, vêtus de costumes polychromes, animent la composition par des gestes de musique et de service, dans un décor architectural stylisé sur fond bleu. Palette dominée par les bleus, verts, ocres et bruns.  
État : craquelures de glaçure, usures, éclats et légères restaurations anciennes.  
Dim. d'un carreau : env. 24 × 24,5 cm  
Dim. totales : env. 75 × 100 cm

Ce panneau s'inscrit dans la tradition des revêtements architecturaux figurés qajars, destinés aux palais, pavillons ou demeures aristocratiques. Les scènes de musique et de réception princière, très prisées au XIX<sup>e</sup> siècle en Iran, illustrent un art de vivre de cour idéalisé, mêlant héritage persan ancien et influences picturales modernes.

A Persian ceramic tile panel composed of twelve painted tiles depicting a courtly musical scene with a prince seated on a throne, surrounded by musicians and attendants, Qajar or Pahlavi Iran, early 20th century.

600 / 800 €

102

## Verseuse moghole

*Inde, probablement Deccan, circa 1800*

En argent et en vermeil, à décor de lobes ornés de palmettes ciselées. L'anse à contre-courbes aux extrémités zoomorphes (makara et tête de perruche) lie la panse au couvercle.  
État : Belle patine d'usage.  
Poids brut : 517 gr. Argent 800 millièmes.  
Dims. : 15 × 20 cm.

Bibliographie :  
Christiane Serra Fabri-Terlinden. Mughal Silver Magnificence, 16th-19th Century. Antalga, Belgique, 1987. p.168, fig. 257.

An Indian silver and silver-gilt ewer, probably Deccan, circa 1800.

2 000 / 3 000 €

103

## Plateau de backgammon (tâvla)

*Inde, Côte de Coromandel, probablement Vizagatam, XIX<sup>e</sup> siècle*

Bois sculpté et marqueté d'os teinté, d'argent et de différentes essences en micro-mosaïque. Plateau pliant, le couvercle orné d'un damier alternant cases unies et cases sculptées de rinceaux floraux et animaliers, la bordure à décor ajouré de rinceaux et de figures. L'intérieur richement incrusté, organisé en triangles réguliers ponctués de pastilles circulaires et de motifs géométriques.  
Dimensions : 9 × 44,5 × 22 cm (fermé) ; 4,5 × 44,5 × 44,5 cm (ouvert).  
État : Petits manques et usures.

Ce type de plateau se rattache aux productions de luxe de l'Inde du Sud au XIX<sup>e</sup> siècle, notamment celles de Vizagapatam, réputées pour leurs objets de jeux et de cabinet destinés aux marchés locaux et européens.

A wooden backgammon board, carved and inlaid with dyed bone, silver and various woods, India or Iran, 19th century, probably Vizagapatam.

500 / 700 €



104

## Cheval d'apparat

*Inde, fin du XIX<sup>e</sup> siècle*

Bois orné de plaquettes de métal repoussé et clouté. Sculpture figurant l'harnachement (bride, selle et caparaçon), agrémentée de petits éléments pendants.  
État : Traces d'usage et usures.  
H. 74 × L. 66 cm

An Indian wooden horse, 19th century, decorated with repoussé metal mounts simulating the harness, with wear and losses.

300 / 400 €

105

## Beau bât de dromadaire ou chameau

*Inde, Rajasthan, daté du 7<sup>e</sup> jour de phagan de vikram*

*samvat 1982/4 avril 1926*

En bois entièrement recouvert d'une résille de laiton ajouré d'arabesques. Très bon état, inscription datée en nagari au dos.  
Dim. : H. 42 L. 134 × P. 47 cm

La présence d'une inscription datée en écriture nāgarī confère à ce bât un intérêt documentaire particulier. Son emploi ici témoigne de la persistance des pratiques culturelles et calendaires indigènes dans les principautés rajpoutes, y compris à une époque déjà marquée par l'administration coloniale britannique. Ce bât de camélidé était destiné aux processions, déplacements cérémoniels ou usages aristocratiques. La qualité des matériaux et du décor appliqué suggèrent une commande émanant d'un milieu rajpoute aisé pour un usage cérémoniel. Dans le Rajasthan du début du XX<sup>e</sup> siècle, le chameau conserve un rôle central, à la fois économique, militaire et symbolique, et demeure un marqueur fort de l'identité régionale.

A Rajput Camel Saddle, North India, Dated 7th Day of Phagan, Vikram Samvat 1982/4 April 1926

500 / 800 €

106

## Deux plats de reliure peints

*Inde du Nord, probablement Cachemire ou Rajasthan, fin XVIII<sup>e</sup> – début XIX<sup>e</sup> siècle*

Pigments opaques et rehauts d'or sur papier mâché, encadrés sous verre. Le premier présente un motif répétitif de bouquets stylisés (buta), soigneusement disposés en registres alignés ; le second offre un treillis floral dense, articulé autour de tiges, dans une palette de rouges, verts, ocres et noirs ponctuée de rehauts dorés.  
17 × 23 cm chacun

Ces deux plats de reliure, décorés de compositions florales serrées, illustrent un type de production très répandu dans l'Inde du Nord à la fin de l'époque moghole. Les compositions florales, mêlant œillets, tulipes et fleurs stylisées, reprennent les modèles développés dans les arts du livre moghols des XVII<sup>e</sup> et XVIII<sup>e</sup> siècles, adaptés ici à un registre décoratif sériel propre aux ateliers tardifs.

Two lacquered papier maché bookbinding covers, North India, probably Kashmir or Rajasthan, late 18th-early 19th century.

800 / 1 200 €







107

## Chasse au tigre

*Inde, Ecole de Kota, Rajasthan, circa 1830-1850*

Traits de plume, encre, rehauts de gouache légèrement aquarellée sur papier. Dessin préparatoire exécuté à la plume et à l'encre, avec rehauts de gouache légèrement aquarellée, sur papier.

Deux cavaliers armés (l'un au fusil, l'autre au sabre), un guetteur perché dans un arbre, un cornac à dos d'éléphant, participent à la chasse au tigre, tandis qu'on distingue à l'arrière-plan, un palais stylisé. Le tigre, saisi dans un mouvement dynamique, constitue le point focal de la scène.

État : ancien pli central avec comblement au centre.

Dim. 26 × 34,5 cm.

A Kota school Indian miniature sketch depicting a royal tiger hunt, pen and ink with light gouache washes on paper, Rajasthan, India, circa 1830-1850.

600 / 800 €

108

## Inde du nord, probablement Delhi, fin du XIXe siècle

*Inde du nord, probablement Delhi, circa 1890*

Pigments opaque sur ivoire\*, montures en argent. Chaque miniature finement peinte représente les grands monuments de l'Inde moghole et coloniale : le Taj Mahal à Agra, le Qutb Minar et la porte d'Arc de Delhi, le Fort Rouge, la mosquée Jama Masjid, le mausolée de Humayun, le Golden Temple d'Amritsar, ainsi que plusieurs vues du Raj britannique.

L'ensemble est présenté dans son cadre d'origine en acajou de forme d'éventail, probablement conçu pour le marché des collectionneurs britanniques en Inde ou à Londres à la fin du XIX<sup>e</sup> siècle.

Long. des médaillons : de 5,4 à 11 cm

Cadre : 34.5 cm x 66.5 cm

Références :

Amin Jaffer, Furniture from British India and Ceylon, Londres, 2001, p. 313.

A Souvenir fan-shaped frame with 14 miniatures views of Indian monuments on ivory, India, Delhi, ca. 1890

\*spécimen en ivoire d'Eléphant spp (Elephantidae spp) conforme à l'AM du 4 mai 2017 permettant l'utilisation commerciale de l'ivoire ancien d'Elephantidae. Pour une sortie de l'UE, un CITES de ré-export sera nécessaire, celui-ci étant à la charge du futur acquéreur. Certificat CIC délivré le 21/11/2024

2 000 / 3 000 €

109

## Huit nobles recevant l'enseignement d'un Vallabhacharya

*Inde, Rajasthan, Nathdwara, XIX<sup>e</sup> siècle*

Pigments opaques et or sur papier.

28 × 20 cm

Huit nobles, vêtus de châles et dhotis jaunes et richement parés de larges colliers de perles et d'émeraudes, sont représentés assis en tailleur. Chacun tient dans sa main droite un sac de chapelet (gaumukhi), signe de pratique dévotionnelle. Face à eux, le guru, identifiable comme un Vallabhacharya, est figuré vêtu d'un dhoti et d'un châle translucides, enseignant à partir d'une page de manuscrit.

La scène se déroule sur une terrasse paysagée, rythmée par des collines stylisées à l'arrière-plan et encadrée d'une bordure rouge portant une inscription en partie



supérieure

Provenance

Vente Indian, Himalayan & Southeast Asian Art, Bonhams, 11 septembre 2012, lot 121.

Collection particulière, New York.

An Indian devotional painting depicting eight nobles receiving the teaching of Vallabhacharya, opaque pigments and gold on paper, Nathdwara, Rajasthan, 19th century.

1 200 / 1 500 €

110

## Notable regardant un nautch (danse)

*Company School, Inde, fin du XIXe - début du XXe siècle*

Pigments opaques sur papier. Un noble assis, tenant un narguilé, assiste à un spectacle de danse et de musique exécuté par un groupe de musiciens et de danseuses, dans un pavillon ouvrant sur un paysage.

49,5x36 cm

Cette composition reprend le même schéma que celle du lot vendu chez Christie's, Art of the Islamic and Indian Worlds, Londres, 24 octobre 2019, lot 146, provenant de la collection de Sir Baber Shamsheer Jang Bahadur Rana (1888-1960). Notre exemplaire constitue une variante plus tardive.

A Nautch Scene, watercolour & opaque pigments on paper, Company School, India, late 19th - early 20th century

1 500 / 2 000 €

111

## Vishnu monté sur Garuda

*Inde, Jaipur, fin du XIX<sup>e</sup> siècle*

Pigments opaques sur papier. Le dieu Vishnu, à quatre bras, monté sur son vāhana Garuda, l'oiseau mythique. La scène se détache sur un fond paysager simplifié, surmonté d'un ciel nuageux, dans une palette vive.

Dim. feuille : 19,5 × 14 cm.

Dim. peinture : 17 × 11,5 cm.

État : usures et petites abrasions d'usage.

An Indian miniature opaque pigments painting depicting the four-armed Hindu god Vishnu riding his vāhana Garuda, India, Jaipur, 19th century.

400 / 600 €

112

## Indra, le roi des dieux

*Inde du Sud, Tanjore (?), XIX<sup>e</sup>-début XX<sup>e</sup> siècle*

Fixé sous verre représentant la divinité hindoue assise en majesté sur un trône, parée de riches ornements et coiffée d'une haute couronne. Elle est encadrée de quatre panneaux latéraux figurant des éléments symboliques et des êtres associés (arbre, oiseaux, animal, figure humaine), accompagnés d'inscriptions en écriture nagari (ou apparentée), participant à l'identification et à la fonction dévotionnelle de l'image.

Fixée sous verre, dans un cadre en bois ancien.

Dimensions à la vue : 17,5 × 22,5 cm.

Indra, King of the Gods, reverse glass painting, South India, 19th-early 20th century.

400 / 600 €





113

### Diagramme symbolique des chakras, *Inde du nord, probablement Rajasthan, XIXe siècle*

Pigments opaque sur toile représentant un corps assis en posture de méditation, les jambes croisées, le visage serein, orné de bijoux et d'un turban. Chaque chakra est accompagné d'inscriptions en devanāgarī identifiant les divinités, les canaux (nāḍī) et les syllabes sacrées (bīja). Le fond noir est ponctué de mantras tibétains répétés en or.  
34 x 27.5 cm

Ce type de peinture, issue de la tradition tantrique et yogique, servait à la méditation et à la visualisation intérieure du corps subtil, où l'énergie cosmique (kundalinī) s'élève le long de la colonne jusqu'à l'union divine. Le corps, conçu comme une cartographie mystique, présente les centres énergétiques (chakras) figurés par des lotus multicolores abritant des divinités hindoues : Brahma au niveau du nombril, Vishnu au cœur, Shiva au sommet de la tête.

A symbolic representation of the chakras, Opaque pigments on canvas, North India, probably Rajasthan, 19th century

200 / 300 €



114

### L'Homme cosmique jaïn (Lokapurusha) *Inde occidentale, probablement Gujarat ou Rajasthan, XIXe siècle*

Encres noire et polychromes sur papier. Représentation schématisant l'univers jaïn sous la forme d'un corps humain stylisé divisé en trois régions : Urdhva Loka (le royaume céleste), Madhya Loka (le monde des êtres vivants), Adho Loka (le monde inférieur). Les temples, diagrammes et symboles entourant la figure évoquent l'ordre cosmique éternel et la voie vers le moksha (la libération spirituelle).  
État : très bon, légères traces de manipulation.  
53 x 48,5 cm

The Jain Cosmic Man (Lokapurusha) Western India, probably Gujarat or Rajasthan, 19th century

1 500 / 2 000 €



115

### Le mont Meru, axe de l'univers *Probablement Gujarat, Inde occidentale, XIXe siècle*

Encre noire et pigments de couleur sur papier, figurant une représentation cosmologique jaïne schématique.  
État : très bon état général, légères usures aux bords.  
55 x 48 cm

L'image, organisée selon une composition hiérarchisée, est animée de figures dévotionnelles, d'animaux symboliques et de motifs religieux stylisés. Elle illustre la conception jaïne d'un cosmos ordonné autour du mont Meru, réparti en mondes inférieurs, terrestres et célestes, représentant les différents plans d'existence des êtres vivants.

A representation of Jain cosmology, coloured and black ink on paper, depicting Mount Meru with devotees, animals, and schematic religious motifs, probably Gujarat, Western India, 19th century.

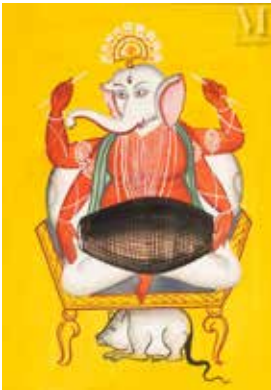
1 500 / 2 000 €



116

### Kali dansant sur Shiva *École de Kalighat, Inde, début du XXe siècle* Pigments opaques sur papier 23 x 29 cm à vue

1 000 / 2 000 €



117

### Ganesh *École de Khaligat, Inde, première moitié du XXe siècle* Pigments opaque sur papier 41 x 28,7 cm

800 / 1 000 €



118

### Deux portraits équestres de princes rajputs *Inde du Nord, XXe siècle*

Pigments opaque sur papier, représentant des cavaliers princiers à cheval :  
- l'une figurant un dignitaire accompagné d'un serviteur tenant un cheval caparaçonné,  
- l'autre une scène de chasse, montrant un cavalier poursuivant un sanglier avec un chien.  
Dim.30 x 25 cm  
Etat: Bon état général, légères usures et petites taches marginales.

A pair of Rajput equestrian portraits depicting princely horsemen, opaque pigments on paper, North India, 20th century.

300 / 400 €



119

### Krishna jouant de la flûte et raslila (danse) *Artiste anonyme, Ecole de Mithila, Nord-Est de l'Inde, XXe siècle*

Encre et pigments naturels sur papier artisanal  
66 x 56 cm

D'abord exécutés comme décors muraux rituels, ces motifs originaires du Bihar ont été transposés sur papier à partir des années 1950, ouvrant la voie à une production autonome destinée à la diffusion et à la collection.

A Mithila school painting depicting Krishna playing the flute and the raslila dance, ink and natural pigments on paper, North-East India, 20th century.

400 / 600 €





120

## Ensemble de vingt-cinq figurines polychromes

*Inde, Krishnanagar, fin XIXe - début XXe siècle*

Groupe hétérogène de sculptures en terre cuite peintes, représentant une grande variété de figures indiennes : dévots, ascètes, musiciens, artisans, soldats coloniaux, villageoises et personnages mythologiques, dont Ganesh. Certaines scènes présentent des métiers traditionnels ou des pratiques cultuelles, avec un remarquable souci du détail dans les postures, les expressions et les costumes. Etat : restaurations et manques. Haut. 8 à 26 cm

Ce type de statuettes visait à illustrer la diversité sociale et religieuse de l'Inde. Leur naturaliste stylisé conjugue l'influence académique européenne à une tradition artisanale locale raffinée.

A group of twenty-five polychrome terracotta figurines, Krishnanagar, Bengal, late 19th-early 20th century.

800 / 1 000 €



121

## Ensemble de cinq marionnettes de théâtre d'ombres "Wayang Kulit"

*Indonésie (Java ou Bali), XIXe-début XXe siècle*

Cuir découpé, ajouré et polychromé, partiellement doré, montées sur tiges. Quatre figures anthropomorphes, finement stylisées selon les canons du wayang, accompagnées d'un personnage démoniaque, aux traits accentués et à la physionomie expressive. Les costumes et ornements, richement détaillés, relèvent du répertoire iconographique épique et mythologique javanais. Dim. : environ 80 x 30 cm et 100 x 53 cm. Etat : usures, manques et restaurations d'usage.

Utilisées lors des représentations de wayang kulit, ces marionnettes étaient animées derrière un écran translucide, leur silhouette projetée par la lumière, dans un cadre à la fois narratif, rituel et musical.

A group of five Indonesian Wayang Kulit shadow puppets in cut, pierced and polychrome leather, including four humanoid figures and one demon, Java or Bali, 19th-early 20th century.

500 / 800 €



122

## Ensemble de sept marionnettes de théâtre d'ombres

*Indonésie (Java ou Bali), XIXe - début XXe siècle*

Cuir découpé, ajouré et polychromé, partiellement doré, montées sur tiges. Cinq figures anthropomorphes finement stylisées selon les canons du wayang, accompagnées de deux rares animaux mythiques. Dim. : environ 60 x 20 cm et 55 x 50 cm. Etat : usures, manques et restaurations d'usage.

Témoins d'un art populaire à la croisée du sacré, du politique et du divertissement, ces marionnettes étaient animées derrière un écran translucide lors de représentations publiques. Par leurs circulations et analogies formelles, elles dialoguent avec d'autres traditions du théâtre d'ombres en Asie du Sud-Est et dans le monde islamique (khayāl al-ẓill).

Œuvre en rapport : Wayang Kulit Figure of a Heroic Prince, Java (Indonésie), fin XIXe-début XXe siècle, Metropolitan Museum of Art, inv. 1970.445.57.



A group of seven Indonesian Wayang Kulit shadow puppets in cut, pierced and polychrome leather, including five humanoid figures and two rare mythical animals, Java or Bali, 19th-early 20th century.

500 / 800 €

123

## Pata représentant un sanctuaire animé

*Inde occidentale, probablement Gujarat ou Rajasthan, fin XVIIIe - début XIXe siècle*

Pigments opaques sur toile  
Dim. 56 x 70 cm; peinture : 50 x 60 cm.

Cette tenture illustre un complexe sacré organisé autour d'un autel central où figure un lingam argenté, probablement en métal précieux. La composition orthogonale intègre des temples, cours, bassins rituels, ainsi qu'un ensemble d'arbres fruitiers stylisés. La scène est peuplée de personnages distingués par leur tenue : certains portent un jama long et sont épargnés, tandis que d'autres, en simple pagne, sont attaqués par des cigognes à l'allure menaçante.

A Devotional cloth painting of a sanctuary with silver lingam, Western India, late 18th - early 19th century.

1 500 / 2 000 €

124

## Qalamkari de prière

*Inde, XIXe siècle*

Coton peint et imprimé au bloc, pigments naturels. Étoffe rectangulaire ornée d'un large décor architectural centré sur une niche en arc trilobé (mihrab), soulignée de motifs floraux et de rinceaux denses sur fond rouge et ivoire. L'encadrement, rythmé de boteh stylisés et de bordures à fleurs. Une inscription en persan, placée au-dessus du champ central, à caractère dédicatoire (C87:v1), renforce la fonction dévotionnelle de la pièce. 134 x 91 cm

Le Qalamkari est une méthode d'impression manuelle aux blocs. Les meilleurs ont été produits en Inde, le long de la côte de Coromandel et dans le Gujarat. Des tapis de prière similaires, fabriqués à Machilipatnam (Andhra Pradesh), font partie de la collection du Victoria and Albert Museum (IS 1761-1883).

A block printed Prayer Qalamkari, India, 19th century

400 / 600 €

125

## Pichvai - Tenture votive représentant Krishna sous la forme de Sri Natiji

*Inde, Rajasthan, Nathdwara, fin du XIXe siècle*

Pigments opaques sur coton. La scène représente le dieu Krishna, démultiplié en huit figures au centre d'un sanctuaire, recevant des offrandes de deux prêtres (pujari) et vénéré par quatre femmes pieuses. Le tout est encadré par une bordure rose délicate. Dim. : 110.5 x 82.2 cm

Provenance :  
Vente publique, ancienne collection américaine, New York.

A Pichvai devotional cloth depicting Krishna as Shri Nathji, opaque pigments on cotton, Nathdwara, Rajasthan, late 19th century.

2 700 / 3 200 €





126

### Pichwaï représentant Krishna et Radha

*Rajasthan, Nathdwara, Inde, fin du XIX<sup>e</sup> – début du XX<sup>e</sup> siècle*

Peinture sur coton illustrant une scène dévotionnelle. À gauche, Krishna, à la peau bleue, se tient sous un baldaquin architectural en compagnie de Radha ; à droite, trois servantes richement vêtues avancent en procession. La composition est structurée par un arbre central aux fleurs stylisées, tandis que la partie inférieure est animée d'un registre de vaches sacrées, surmontant une frise de lotus épanouis. Palette dominée par les ors, bruns et bleus profonds, rehaussée de rehauts blancs et polychromes. Quelques usures et reprises anciennes. Dim. : 116 × 132 cm.

A Pichwai, painted cotton devotional hanging showing Krishna, with blue skin, standing under an architectural canopy with Radha, Rajasthan, Nathdwara, India, late 19th-early 20th century

300 / 400 €



127

### Pichwaï

*Inde du Nord, Nathdwara, début du XX<sup>e</sup> siècle*

Peinture rituelle sur toile représentant Shrinathji (Krishna) dans un sanctuaire, entouré de développements narratifs et de priants. La composition, organisée en registres superposés, est encadrée d'une large bordure figurée scandée de représentations répétées de la divinité. Etat : contrecollé sur panneau. Dim. 121 × 180 cm.

A Pichwai painting, ritual cloth depicting Shrinathji (Krishna), lined on panel, North India, 20th century.

300 / 400 €

128

### Porte polychrome à deux vantaux

*Inde, XX<sup>e</sup> siècle*

En bois peint de pigments polychromes, à décor de scènes animées et de bordures de fleurs. 145 x 70 cm

A wooden painted door, India, 20th century

300 / 500 €



129

### Porte en bois sculpté à décor floral

*Inde, probablement Gujarat ou Rajasthan, XIX<sup>e</sup> siècle*

Paire de vantaux de porte en bois épais, renforcés de bandes de métal noirci à clous forgés, ornés de poignées en anneau. L'encadrement supérieur présente un arc lobé sculpté dans la masse, typique de l'architecture vernaculaire du nord-ouest de l'Inde. Le montant central est richement orné d'un décor floral vertical stylisé. État : Fentes et usures d'usage, quelques manques, ferrures anciennes partiellement oxydées. Bon état structurel. Env. 190 x 50 cm

An Indian carved wooden pair of door with lobed arch and floral pattern, Gujarat or Rajasthan, 19th century.

400 / 600 €

130

### Yatagan

*Empire ottoman, Grèce ou Balkans, XIX<sup>e</sup> siècle*

A lame effilée en acier à dos légèrement convexe, poinçonnée près de la base et présentant un décor gravé près de la garde. Poignée en corne brune de rhinocéros°, fixée par rivets métalliques, avec oreillons courts. Fourreau en argent entièrement repoussé et ciselé de rinceaux végétaux serrés, à deux anneaux de suspension. L. totale 73 cm

An Ottoman yatagan with rhino-horn hilt and chased silver scabbard, 19th century.

°spécimen en corne de rhinocéros (Rhinocerotidae spp.) soumis à déclaration (Arrêté du 16 août 2016 relatif à l'interdiction du commerce de l'ivoire d'éléphants et de la corne de rhinocéros sur le territoire national (article 2 bis). Déclaration commerce antiquité n° FR2507515121-D délivré le 18/11/2025 et soumis à une déclaration complète.

900 / 1 100 €

131

### Dague Kindjal

*Caucase, fin du XIX<sup>e</sup>, début du XX<sup>e</sup> siècle.*

A lame droite en acier poinçonné, à double tranchant et gouttière centrale. La poignée est munie de plaquettes en corne fixées par rivet. Le fourreau en bois recouvert de velours est orné d'une chape et d'une bouterolle en argent niellé, finement gravées de rinceaux feuillagés et d'arabesques. L. 52,5 cm

A Caucasian kindjal Nielloed silver mounts, horn grip, double-edged blade dagger, late 19th - early 20th century.

150 / 250 €





132

### Bıçak ottoman à poignée en corne

*Empire ottoman, XIX<sup>e</sup> siècle*

Petit couteau à fine lame droite en acier, à simple tranchant. Poignée en corne brune, fixée par rivets, ornée d'un cabochon de turquoise en partie supérieure. Virole en laiton doré finement ciselé. Présenté sur son socle. L. totale : 25,5 cm

Références :

Ricketts, Howard, and Philippe Missillier. Splendeur des armes orientales: [exposition, Courbevoie], 4 mai-31 juillet 1988, Galerie Art 4, esplanade de la Défense. RE 7, 1988. p.43.

An Ottoman bıçak with a straight single-edged steel blade and a brown horn grip with turquoise cabochon and gilt-brass ferrule, 19th century.

600 / 800 €



133

### Pala ottoman à inscriptions coraniques

*Empire ottoman, probablement Syrie, XIX<sup>e</sup>-XX<sup>e</sup> siècle*

Sabre à large lame courbe en acier damasquiné, à contre-tranchant, finement incrustée à l'or sur les deux faces et sur le dos de longues inscriptions arabes en naskh et ta'liq. Les formules proches du ta'widh et les versets cités sont : Ayat al-Kursi (Qur'an 2:255), la sourate al-Nasr (Qur'an 110:1-3) ainsi qu'un extrait de la sourate al-Hujurat (Qur'an 49:15). Près de la garde figurent les invocations mā shā'a Allāh lā ḥawla wa-lā quwwata illā bi-llāh al-'aliyy al-'aẓīm et tawakkaltu 'alā Allāh waḥdihi.

Poignée en bois blond et garde en laiton à quillons droits (remplacement). Travail caractéristique des productions syriennes d'époque tardive, mêlant lame ancienne et décor épigraphique moderne. L. 88 cm

An Ottoman sword pala, with a gold-inlaid steel blade, decorated with Qur'anic inscriptions, Probably Syria, 20th century,

2 000 / 3 000 €



134

### Belle jembiya

*Peninsule arabique, Yemen, XIX<sup>e</sup> siècle*

Acier, argent, cuir. A lame courbe à double tranchant et arête centrale, la poignée à décor de grenailles, le fourreau richement travaillé à décor floral composé de rinceaux filigranés et têtes de clous d'argent. L. 27 cm

An Arabic curved steel blade dagger (jambiya), Yemen or Arabic peninsula, 19th century.

300 / 400 €



135

### Ceinture de cavalier et ses accessoires

*Iran, Art safavide, XVII<sup>e</sup> siècle*

la ceinture en cuir avec une boucle rectangulaire en acier, présentant dans sa longueur une variété d'outils et d'accessoires en acier, dont deux crochets, l'un avec une décoration percée, l'autre uni à l'exception d'un X gravé au centre ; une poire à poudre en forme dealebasse, avec des médaillons stylisés en rosette sur le devant ; une pioche portative en forme de croissant, gravée d'étoiles ; et un étui rectangulaire en cuir pour outils, rehaussé de plaques polylobées typiques. Ceinture : 84 cm de long ; l'étui mesurant 17. 5cm x 15cm.

L'ensemble constitue un témoin unique et rare de l'art de la guerre à l'époque safavide,

A Safavid-period horseman's belt with steel-mounted accessories, leather and steel, Iran, 17th century.

1 500 / 2 000 €



136

### Bouclier "Dhal" Qajar incrusté d'argent

*Iran, fin du XIX<sup>e</sup> siècle XXX*

Acier bronzé, damasquiné d'or sur les quatre bosselles. Le décor, finement gravé de motifs végétaux rayonnants, est rehaussé d'incrustations en argent et encadré d'une frise de cartouches calligraphiés. L'ensemble témoigne du raffinement des armes d'apparat indo-persanes de la période qājāre.

État : très bon état général, patine homogène.

Diamètre : 42 cm

An Indo-Persian Damescened Shield decorated with profusion of foliate engraving embellished with silver & gold inlay, 19th Century.

1 500 / 3 000 €



137

### Bouclier "Dhal" Qajar

*Iran, Art Qajar, XIX<sup>e</sup> siècle*

Circulaire en acier bronzé, richement damasquiné d'or et d'argent. Le centre est occupé par quatre bosselles hémisphériques disposées en carré, se détachant sur un fond de treillis végétal doré finement gravé. L'aile est animée d'un large bandeau de cartouches calligraphiés, séparés par des motifs floraux stylisés, et encadrés de frises gravées.

Diam. 42 cm.

État : usures et patine d'usage, conformes à l'ancienneté.

Ce type de dhal persan, à la fois défensif et ostentatoire, est caractéristique de la production d'armes de prestige de l'Iran qajar au XIX<sup>e</sup> siècle.

A Qajar "dhal" shield in blued steel, finely damascened with gold and silver, Iran, 19th century.

1 500 / 3 000 €



138

## Casque dit kolah khud

*Iran, Art Qajar, XIX<sup>e</sup> siècle*

Casque hémisphérique en acier, finement gravé de rinceaux végétaux, palmettes et entrelacs, à décor rehaussé de traces d'or en koftgari. Il est surmonté d'une pointe, muni de deux porte-plumets, et de trous autrefois destinées à recevoir un camail. Une longue lame nasale frontale, terminée par un fleuron trilobé, est fixée à la base du dôme par une ferrure rivetée.  
H. 24 cm

A Qajar Persian steel helmet (kolah khud), 19th century.

200 / 300 €

139

## Boîte à munitions

*Iran, Art safavide, XVII<sup>e</sup> siècle*

Rectangulaire, en bois appliquée d'acier, le couvercle plat à charnière s'ouvrant pour révéler un intérieur compartimenté avec des restes de pigments de couleur, la décoration consistant en une étoile à six branches clouée, serrure en acier découpé, poignée en col de cygne de chaque côté.  
Etat : légères traces de corrosion, et infimes remplacements.  
15 x 20,5 x 38 cm

A rectangular steel applied wooden armor box, Safavid Iran, 17th century

700 / 900 €

140

## Khanjar - Poignard à lame courbe

*Iran, XIX<sup>e</sup> siècle*

Acier, ivoire de morse, cuir. A belle lame ancienne à damas à double tranchant et arête centrale, la pointe renforcée "zirah bouk", la poignée de forme traditionnelle. Fourreau recouvert de cuir vert avec bouterolle en acier.  
Etat : lame  
L. 33 cm

Bibliographie comparative :

Hales, Robert, "Islamic and Oriental Arms and Armour : A Lifetime's Passion", Butler Tanner and Dennis Ltd., England, 2013. p.88.

300 / 400 €

141

## Kard indo-persan

*Iran ou Inde, XIX<sup>e</sup> siècle*

Dague à lame en acier à damas wootz, finement gravée de rinceaux et d'arabesques sur le dos et le haut. La poignée à plaquettes d'os fixée par deux rivets en laiton, de forme caractéristique. Fourreau en bois recouvert d'un tissage ancien, terminé par une bouterolle en cuivre ciselé.  
L. 35 cm

Références :

- Un kard iranien au manche similaire et lame gravée est publié dans : Robert Hales, Islamic and Oriental Arms and Armour. A Lifetime's Passion, Butler Tanner & Dennis, 2013, p. 85 (n°190 et 191).

An Indo-persian bone-hilted and watered steel blade dagger, Iran or India, 19th century

700 / 900 €



142

## Peshkabz à poignée en pierre dure veinée et fourreau ajouré

*Inde ou Perse, XIX<sup>e</sup> siècle*

Poignée en pierre dure translucide, légèrement verte et finement veinée. Lame en acier courbe, à double tranchant, munie d'une arête médiane renforcée vers la pointe ; légère restauration à l'extrémité. Soie en acier à décor floral et foliacé incrusté d'or en koftgari.  
Très beau fourreau en acier finement ajouré, orné de perruches évoluant parmi des rinceaux feuillagés.  
Au revers, inscriptions en écriture nastaliq réalisées en koftgari d'or, comprenant un extrait du Coran : sourate XXIX, verset 31 (Q 29:31).  
L. 38 cm

A peshkabz with veined hardstone hilt and pierced steel scabbard with parrots, curved double-edged steel blade with reinforced spine, and gold koftgari inscriptions to the back, including part of Qur'an 29:31, India or Persia, 19th century.

1 800 / 2 200 €

143

## Khanda (ou Tegha) rajput

*Inde du Nord, probablement Rajasthan ou Deccan, fin du XVII<sup>e</sup> siècle – début XVIII<sup>e</sup> siècle.*

Sabre lourd à large lame en acier, fortement évasée et recourbée vers la pointe, munie d'un fort épais renforcé de plaques latérales découpées. Pommeau de type khanda, avec large garde-panier en acier forgé, plat circulaire protecteur au-dessus de la poignée, et long pommeau tubulaire surmonté d'un bouton sphérique.  
L. 65 cm

A North Indian khanda (or tegha), with broad flaring steel blade with reinforced forte; iron basket hilt with large disc-guard and long pommel spike, 17th-early 18th century.

350 / 450 €

144

## Katar

*Inde, XVII<sup>e</sup> siècle*

A large lame en acier à arête centrale et double tranchant, en fin damas wootz avec pointe renforcée, poignée typique, lisse, en fer (très probablement aussi en damas) avec deux barres transversales.

Etat : très usagé.

L. 42 cm

200 / 300 €







145

### Sabre de type firangi à poignée khanda

*Inde, XVIIIe-XIXe siècle*

A longue lame européenne en acier à damas, légèrement courbe, à gouttière médiane, poignée en acier de type khanda prolongée par une garde formant panier ajouré orné de motifs gravés. Sans fourreau.  
L. 102 cm

Ce type d'arme, associant une lame européenne ancienne à une monture indienne, est emblématique des échanges entre l'Occident et l'Inde aux XVIIe-XVIIIe siècles. Des lames portugaises, italiennes ou allemandes étaient importées via Goa, puis remontées localement sur des poignées indiennes comme ici.

An Indian firangi sword with khanda hilt, 18th-19th century.

500 / 600 €



146

### Dague à décor en koftgari

*Inde du Nord, XIXe siècle*

A lame courbe en acier damassé wootz, à simple tranchant, ornée à la base d'un riche décor floral en koftgari or. La monture en métal ferreux, entièrement recouverte de rinceaux végétaux gravés et incrustés d'or, en koftgari. Fourreau en bois gainé de velours.  
L. 33 cm

400 / 500 €



147

### Dague à poignée en argent

*Inde du Nord ou Afghanistan, XIXe siècle*

Dague à lame large droite en acier, de très belle qualité, à dos renforcé. Poignée en argent, prolongée d'une bague en laiton finement tourné. Le pommeau forme un élégant crochet zoomorphe stylisé. Fourreau d'origine en bois gainé couvert de velours vert, à bouterolle en argent et chape en métal gravé (remplacement).  
L. 29 cm

Cette pièce est caractérisée par la sobriété de sa ligne et la qualité de sa lame forgée au XIXe siècle.

A silver hilted and steel blade dagger, North India or Afghanistan, 19th century

400 / 500 €



148

### Lohar à manche marqueté

*Afghanistan, XIXe siècle*

Machette doté d'une lame recourbée en acier, gravée de motifs géométriques et floraux, avec rehauts de cuivre. Le long manche cylindrique, en bois, est incrusté de plaquettes de nacre, d'os et de filets de cuivre, et conserve sa chaînette d'attache d'origine.  
L. 33,5 cm

Arme emblématique du nord-est afghan, le lohar se distingue par sa forme hybride – entre faucille, couteau et outil rituel – ainsi que par son décor souvent très élaboré, marque des ateliers du Khyber au XIXe siècle.

100 / 200 €

149

### Kris à poignée en laiton damier

*Indonésie, XIXe siècle*

Dague à longue lame serpentiforme (luk) en acier, présentant plusieurs ondulations régulières. Poignée en laiton finement décorée d'un motif de damier, avec base sculptée. Garde (mendak) et gainage supérieur en bois teinté noir. Fourreau à longue bouterolle en métal doré, entièrement décorée de rinceaux et motifs floraux en relief. Présenté sur son socle.  
L. 55 cm

An Indonesian kris with wavy steel blade and brass hilt with geometric decoration, South Asia, 19th century.

350 / 400 €

150

### Keris à poignée zoomorphe et fourreau doré

*Indonésie, fin XIXe – début XXe siècle*

À lame droite en acier, finement gravée d'inscriptions arabes stylisées. La poignée, sculptée en bois dense, figure un motif zoomorphe protecteur de type barong ou singa. La garde (wrangka) est taillée dans un bois fruitier tel que le tamarin ou le jujubier. Le fourreau, en laiton ciselé d'un décor végétal richement déployé, souligne le caractère d'apparat de l'ensemble.  
L. 39 cm

A zoomorphic wooden hilt keris with a steel blade with stylised Arabic inscriptions and gilt-metal scabbard, Indonesia, Indonesia, late 19th–early 20th century.

550 / 650 €

151

### Poignard à pommeau à tête de cheval

*Inde ou Chine, style moghol*

Acier, or, cristal de roche. Lame courbe en acier damassé, ornée près de la base de cartouches et inscriptions incrustés d'or. Poignée en cristal de roche sculpté, formant une tête de cheval stylisée, rehaussée d'un cabochon rouge serti à l'œil. État : usures d'usage ; oxydations et taches à la lame ; veines et inclusions naturelles du cristal.  
L. 33cm

A Mughal style curved steel dagger with gold-inlaid decoration and a carved rock-crystal horse head hilt, set with a red cabochon, China or India.

600 / 800 €



**152**  
**Poignard à pommeau à tête de perruche**  
*Inde ou Chine, style moghol*  
 Acier, or, pierre verte, pierres dures. A lame courbe en acier à gouttière centrale, ornée près de la base de motifs végétaux incrustés d'or. La poignée en pierre vert clair sculptée, à garde lobée, richement sertie de cabochons rouges et verts formant un décor floral. Pommeau sculpté en forme d'oiseau stylisé, rehaussé de cabochons rouges.  
 État : usures d'usage ; légères oxydations et taches à la lame ; inclusions naturelles du jade ; pierres partiellement usées.  
 L. 42cm

A curved steel dagger with gold-inlaid decoration and a carved hilt set with red and green cabochons, the pommel carved as a stylised bird, India or China, Mughal style.

**600 / 800 €**



**153**  
**Poignard à pommeau en forme de tête de cheval**  
*Inde ou Chine, style moghol.*  
 Lame droite en acier, ornée sur une face d'un dragon sinueux incrusté de métal doré. Soie gainée, portant une courte inscription gravée en caractères chinois. Pommeau sculpté en pierre de couleur jade clair figurant une tête de cheval stylisée, rehaussée de cabochons de couleur rouge et verte sertis. S. F.  
 État : oxydations et usures d'usage à la lame ; petites altérations.  
 L. 50cm

An Asian ceremonial dagger with a straight steel blade inlaid with a gilt dragon, the hilt surmounted by a carved jade-colour horse-head pommel set with coloured cabochons, India or China, Mughal style.

**600 / 800 €**



**154**  
**Bouclier ahrer (ou arar) touareget lance (allarh) de targui**  
*Algérie, Hoggar, début du XXe siècle*  
 Bouclier de forme allongée, réalisé en peau d'antilope (probablement oryx) tendue et renforcée de pièces de cuir rouge fixées par des rivets métalliques. L'ahrer, apanage des nobles touaregs, servait à parer les coups redoutables de la takuba – le sabre traditionnel – ainsi que les attaques à la lance.  
 119 x 61 cm ; lance : 194.5 cm

Conçu pour les guerriers montés à dos de dromadaire, ce bouclier haut et étroit répondait à une logique défensive parfaitement adaptée à la hauteur de la monture. Ce type de bouclier disparut progressivement avec la raréfaction de l'antilope oryx dans le Sahara et l'introduction des armes à feu. La fabrication cessa entre 1930 et 1950, selon les spécialistes. Si les musées européens notamment, le Musée du Quai Branly (inv. 74.1962.0.1480), conservent un petit nombre de boucliers Touaregs, il est rare de les voir apparaître sur le marché.

A Tuareg ahrer (or arar) elongated shield of antelope hide and spear, Algeria, Hoggar, early 20th century

**1 500 / 2 000 €**



**155**  
**Gourde en bois gainé de cuir**  
*Maroc, première moitié du XXe siècle*  
 La panse ovoïde en bois, entièrement gainé de cuir naturel, ornée d'un épais harnachement textile en laine polychrome, comprenant tresses, franges et pompons rouge, jaune, vert, bleu, organisés autour d'un motif central circulaire. Deux courroies en cuir permettent le portage en bandoulière.  
 H. 29 cm sans sangle

Bibliographie comparative :  
 Jean Besancenot, Costumes et types du Maroc, Paris, 1942, pl. LXIII.

A tribal leather-covered wooden flask with wool decoration, Morocco, First half of 20th century

**500 / 800 €**



**156**  
**Trois poires à poudre**  
*Maroc et Algérie Kabylie, XVIIIe et XIXe siècle*  
 Bois sculpté, décor gravé et applications métalliques.  
 H. 26, 23 et 26 cm

Ces trois poires à poudre sont représentatives des traditions armurières du Maghreb. La première, à gauche, se distingue par la profondeur de sa patine et l'usure homogène du bois, témoignant d'un usage ancien. La troisième, à droite, d'un travail particulièrement raffiné, montre au centre un ornement en argent découpé et ciselé, manifestement issu d'un bijou citadin réemployé — sans doute un un élément de collier. Ce réemploi d'un élément précieux confère à l'objet une dimension ostentatoire : il signale le rang et la richesse de son propriétaire, tout en transformant un accessoire d'arme en objet de prestige.

Three carved wood powder-horn, Morocco & Kabylia Algeria, 18 & 19th century

**500 / 800 €**



**157**  
**Diadème kabyle en argent émaillé**  
*Algérie, Kabylie, fin XIXe - début XXe siècle*  
 De forme hémisphérique, orné d'un riche décor de filigranes rehaussé d'émaux cloisonnés aux tons vifs (bleu, vert, jaune et orange), ponctué de cabochons de corail (ou imitation) taillés en goutte. Cinq pampilles articulées prolongent la bordure inférieure, complétées de longues chaînes pendantes.  
 État : Très bon état général, infimes sauts d'émail  
 H. 12 cm ; L. 17 cm ; Poids brut : 531g. Argent 800 millièmes

A Kabyle enamelled silver diadem, Kabylia, Algeria, late 19th - early 20th century

**1 500 / 2 000 €**





158

## Paire de fibules dites peigne à carder

*Nord du Maroc, daté 1299 H. = 1881*

En argent (800 millièmes). Importante paire de fibules de type « peigne à carder », à décor repoussé et ciselé, composées d'une large plaque ornée de motifs géométriques et floraux stylisés, surmontée d'un système d'attache à anneau et crochet. Datation 1299 de l'Hégire correspondant à 1881.

On y joint une paire de fibules de plus petit format.  
Deux grandes fibules : 19 × 8 cm ; poids total 187 g  
(une tige manquante sur l'une d'elles)  
Deux petites fibules : 9 × 7 cm ; poids total 17 g

Ces fibules, emblématiques des parures féminines du nord du Maroc à la fin du XIX<sup>e</sup> siècle, servaient à fixer les étoffes du costume traditionnel et témoignent d'un savoir-faire d'orfèvrerie rurale à la fois fonctionnel et décoratif.

A pair of so-called silver "carding comb" fibulae, North Morocco, dated 1299 AH / AD 1881.

1 000 / 1 500 €

159

## Paire de pendants d'oreilles aux grappe de raisin

*Maroc, région d'Aït Ouaouzguit, vers 1900*

Argent et métal ciselés et filigranés. A pendants articulés, composée de trois disques circulaires superposés, finement décorés de motifs rayonnants et ponctués de cabochons ou pastilles rapportées. Chaque disque est centré par un éperon conique en relief.

La partie inférieure est enrichie d'un important pendentif en forme de grappe de raisin, constitué de multiples éléments globulaires fondus.

Les attaches présentent une tige recourbée assurant le port à l'oreille.  
6x4,5cm

150 / 200 €

160

## Paire de fibules Tizerzaï

*Maroc, région de Tiznit, XIXe siècle*

de forme triangulaire, en argent, découpé et gravé, et rehauts de parties ornementales en émaux cloisonnés vert et jaune et cabochons de verre coloré.  
Argent 800 millièmes. P.B. 60 gr. et 64 gr.  
16 x 11 cm

A pair of silver fibulae, Morocco, 19th century

300 / 400 €

161

## Un ensemble de bijoux marocains

*Maroc, XIX-XXe siècle*

Ensemble comprenant :

- Un beau bracelet "Lune & Soleil" et bracelet "lune" dit "Shams wa qmar" en argent moulé dont un, rehaussé de feuilles d'or appliquées. Diam. 7 et 62 cm ; PB. : 206g
- Une parure pectorale composé de chaînes d'argent supportant des rangs de pièces d'argent et perles de corail. Monnaies datées de 1321H. pour la plupart. L. 35 cm ; H. 21 cm. PB. : 196g.
- Une main de Fatma en argent finement ciselé ornée d'une Khetma slemaniya (étoile de David). Poinçon du bélier. H. 8,5 cm



- Une plaque ciselée ornée d'un cabochon de verre rouge.
- Deux boucles d'oreille à anneau ouvert et quatre chaînettes ornées de perles de corail et de monnaies datées 1299 à 1320H. (= 1881 à 1902).
- Une rare boucle d'oreille du Pré Sahara.
- Trois monnaies avec bélière.

Provenance :

Collection particulière de Monsieur C.

ON Y JOINT

Arabie et Inde, XIXe siècle. Deux colliers torques, l'un en argent 800 millièmes, torsadé aux extrémités en forme de "makara" se fermant à l'aide d'une chaîne; le second en métal argenté lisse aux extrémités spiralées se fermant par emboîtement.  
Diam. 11 et 13 cm. P.B. : 78g.

600 / 800 €

162

## Ensemble de cinq paires de pendent d'oreille

*Maroc, XIXe-XXe siècle*

En argent 800/1000e et métal, à anneaux ouverts et pendeloques (disques, cônes et éléments triangulaires), certaines ornées de perles colorées.

Ces bijoux relèvent des parures féminines, portées lors de fêtes et cérémonies, et témoignent de la diversité des formes et usages entre la fin du XIX<sup>e</sup> et le début du XX<sup>e</sup> siècle.

État : usures d'usage ; manques ponctuels.

Dim. De 6 à 19 cm

A group of five pairs of tribal earrings, with open hoop forms and suspended pendants (discs, cones and triangular elements), some embellished with coloured beads, Morocco, 19th-20th century.

1 000 / 1 500 €

163

## Parures pectorales appelées "Taseddit"

*Tribu des Aït Serhouchen, Haut et Moyen Atlas, Maroc*

*XIXe-début XXe siècle*

En argent (ou alliage d'argent), composées de plaques losangées gravées, articulées par des anneaux et des chaînettes, et terminées par des pendeloques ajourées de formes géométriques et cruciformes. Ces parures, portées lors des cérémonies et des événements marquants de la vie féminine, constituent des éléments emblématiques de l'orfèvrerie amazighe du Haut et du Moyen Atlas, où elles revêtent une forte valeur identitaire et statutaire.

Parure 1 : env. 23 × 23 cm ; poids env. 350 g

Parure 2 : env. 22 × 22 cm ; poids env. 189 g

État d'usage, usures et oxydations conformes à l'ancienneté.

Two pectoral silver ornaments "Taseddit", Aït Serhouchen tribe, High and Middle Atlas, Morocco, 19th-early 20th century

600 / 800 €



164

## Ensemble de bijoux

*Afrique du Nord, XIX<sup>e</sup>-début XX<sup>e</sup> siècle*

Ensemble composite en laiton et alliages, comprenant des éléments de parure, caractérisés par des formes massives et une ornementation gravée ou moulée, typiques des traditions ornementales féminines régionales. Il se compose notamment de quatre bracelets de cheville. État d'usage : oxydations et usures conformes à l'ancienneté.

400 / 600 €



165

## Plat hispano-mauresque à décor d'oiseau et de blason

*Espagne, Manises ou Valence, fin XVe – début XVI<sup>e</sup> siècle*

Important plat circulaire reposant sur un pied annulaire, à décor en lustre métallique rouge-brun sur glaçure stannifère crème. Au centre, un grand oiseau stylisé aux ailes déployées, encadré d'oeillets éclatés rayonnants et de larges feuillages spiralés. Sur l'aile, alternance de motifs végétaux et de monogrammes formés des lettres M et A entrelacées (probablement lié à un commanditaire ou à l'atelier). Le revers est non décoré. H. : 8 cm – D. : 35,5 cm

Ce plat s'inscrit dans la tradition des faïences de Manises (près de Valence), connues pour leurs décors de lustre métallique introduits sous influence islamique à partir du XIV<sup>e</sup> siècle. La technique du lustre, issue des ateliers omeyyades puis fatimides, est ici réinterprétée dans un style propre à l'Espagne nasride et post-nasride.

La présence d'un oiseau au plumage exubérant, probablement un paon stylisé, est un motif récurrent dans les faïences d'apparat espagnoles, souvent associé à des valeurs de beauté, de royauté et de paradis. Le lustre métallique rouge, obtenu par cuisson en réduction, confère à la pièce un éclat chatoyant typique des productions hispano-mauresques.

Provenance :  
Acquis à la galerie Kevorkian, Paris, 24 décembre 1979.  
Précédemment dans la collection de Georges Villiers.

2 000 / 3 000 €

166

## Élément mobilier incrusté de carreaux de Manises

*Espagne, Valence, XVI<sup>e</sup> siècle ; le montage en bois postérieur, probablement XVIII<sup>e</sup>-XIX<sup>e</sup> siècle*

Bois sculpté et pyrogravé incorporant des carreaux à décor cuerda seca en faïence stannifère polychrome. Dim. 12 x 52 cm ; carreaux : 14 x 9 cm.

Ce panneau octogonal réunit plusieurs carreaux attribuables aux ateliers de Manises, près de Valence, et datables de la fin du XVe ou du début du XVI<sup>e</sup> siècle. Retallés et insérés dans un encadrement plus tardif, ils présentent la palette caractéristique du répertoire valencien — bleu cobalt, vert cuivre et ocre sur engobe blanc. Le décor végétal stylisé, composé de rinceaux rubanés et de petites fleurettes, appartient à un vocabulaire mudéjar tardif largement attesté dans la céramique valencienne de la période pré-Renaissance. Il pourrait s'agir d'un élément de plafond.



A furniture element inset with Manises tiles, cuerda seca polychrome tin-glazed earthenware, Valencia, 16th century; later wooden mount, probably 18th-19th century.

3 500 / 4 000 €

167

## Panneau de carreaux à décor de mihrab

*Tunisie, Qallaline, fin XVIII<sup>e</sup> – début XIX<sup>e</sup> siècle*

Panneau composé de cinquante carreaux de faïence à décor polychrome sous glaçure, représentant un mihrab stylisé. La niche en fer à cheval encadre une façade de mosquée flanquée de minarets stylisés, surmontée d'un arc festonné. Le décor mêle rinceaux floraux, motifs architecturaux et arabesques, dans une palette de bleu, turquoise, jaune, vert et manganèse sur fond blanc. Bordure noire. Dim. (sans cadre) : Haut. : 153 cm - Larg. : 75,5 cm  
Etat : Manques, quelques carreaux possiblement remplacés. Traces de plâtre.

Ce type de panneau était destiné à la décoration de lieux de culte ou de demeures prestigieuses. A rapprocher d'un modèle très similaire figurant sur le mur de la mosquée de Kairouan.

Provenance :  
Vente publique, France, 2024.

A large Qallaline tile panel with stylised mihrab decoration, polychrome underglaze-painted earthenware, Tunisia, late 18th-early 19th century.

3 000 / 4 000 €

168

## Khabiyya couverte

*Maroc, probablement Fès, vers 1840*

Céramique à pâte rouge à décor polychrome peint sous glaçure transparente et sur engobe blanc, rehaussé de turquoise, vert, jaune et brun manganèse. Le corps piriforme est décoré d'une succession de palmettes stylisées surmontées de fleurons, organisées en registres verticaux sous un bandeau orné de motifs géométriques imbriqués. Le couvercle bombé, décoré d'un motif alterné de bandes verticales, est sommé d'un bouton sphérique. Présentée sur un socle en métal finement ajouré d'époque coloniale. Etat : un manque au col, fêles, couvercle probablement rapporté. 60 x 30 cm comprenant le socle et le couvercle

Les grandes jarres dites khabiyya servaient traditionnellement à conserver les denrées, huiles ou grains.

A Fassi enamelled earthenware jar, Morocco, Fes, circa 1840.

300 / 400 €







169

## Grande qolla à décor animalier

*Tunisie, datée 1889*

Jarre en céramique à panse globulaire épaulée de deux anses à décor peint en polychromie sous glaçure transparente sur fond blanc crème. Le registre principal figure un bestiaire naïf composé d'un lion, d'un dromadaire et d'un volatile au plumage stylisé. Autour, apparaissent des tulipes à la silhouette effilée. L'épaule et le col sont ornés de motifs linéaires et de guirlandes brunes, rehaussés de verts et de jaunes. Datée « 1889 » sur l'une des faces.  
État : éclats de glaçure, usures, fêle au col.  
H. 44 cm

Cette grande jarre, dite qolla, s'inscrit par son répertoire ornemental zoomorphe dans une tradition où les animaux tiennent une place symbolique autant que décorative. Le lion peut être interprété comme un emblème de pouvoir ou de vigilance, tandis que le dromadaire évoque les paysages désertiques et les routes caravanières. La présence inattendue d'une tulipe — fleur privilégiée de l'art ottoman — suggère la persistance de modèles esthétiques venus du Levant, transmis par les échanges culturels et commerciaux, même dans des productions artisanales modestes.

A large North African pottery jar, depicting a lion, a camel, and a bird among stylized Ottoman tulips, Tunisia, dated 1889.

800 / 1 000 €



170

## Trois céramiques marocaines

*Maroc, début XIXe et début XXe siècle*

Ensemble comprenant une Mokhfia aux tortues à décor émaillé en polychromie et deux bols "Zlafa" sur haut piédoche à décor émaillée en polychromie. Petits éclats et fêle.  
D. 24.5 cm  
H. : 13,5 et 13cm

Morocco, early 19th and early 20th century  
A Moroccan earthenware glazed polychrome mokhfia and two enamled pottery bowl,

400 / 600 €



171

## Vase kabyle à deux anses

*Algérie, Grande Kabylie, début du xxe siècle*

Ovoïde en terre cuite polychrome à engobe rouge, noir et ocre. Le décor géométrique, organisé en registres horizontaux, présente des motifs losangés et cruciformes encadrés de hachures et de bandes linéaires. Deux anses latérales épaisses relient l'épaule au col évasé.  
Dimensions : 33 x 42 cm

A Kabylian earthenware vase, Algeria, early 20th century

300 / 400 €



172

## CHEMLA & Fils (Actif au XIXe-XXe siècle)

*Plat commémoratif du Tennis Club de Megrine, par Moïse Chemla, Tunisie, 1955*

Plat circulaire en faïence émaillée, à riche décor polychrome peint sous glaçure sur fond blanc. Le centre est orné d'un bouquet stylisé de fleurs — tulipes, œillets et autres — évoquant l'esthétique des céramiques ottomanes d'Iznik, avec une palette de bleu cobalt, turquoise, jaune, brun et vert. L'aile porte un élégant galon de spirales dites « vagues écumantes » sur fond brun.  
Au revers, dédicace manuscrite en français :  
« Les jeunes du T.C. Megrine à Monsieur Cazalis leur président », entourée des signatures autographes des membres du club.  
Signé et daté en arabe : Les fils de Jacob Chemla, Tunis, 1375 (= 1956), accompagné de l'emblématique motif du poisson — marque de Moïse (dit Mouche) Chemla (1897-1977).  
État : bon état général ; petits éclats en bordure, légères usures de glaçure. Deux perforations de suspension au revers.  
Dimensions : D. 41,5 cm

Produit à Nabeul, haut lieu de la céramique tunisienne, ce plat témoigne de la persistance des motifs floraux ottomans dans les arts décoratifs du Maghreb au XXe siècle. Commandé à des fins honorifiques, il illustre un usage local de la céramique comme objet de distinction sociale. Le Tennis Club de Megrine, actif dans la banlieue sud de Tunis, était alors un centre de sociabilité apprécié des élites locales.

Datée de 1375 H / 1956, cette pièce revêt une importance particulière dans l'histoire des ateliers Chemla : c'est l'année où Moïse « Mouche » Chemla reprend seul la direction de l'atelier familial, fondé par son père Jacob Chemla en 1880. Elle marque ainsi l'entrée dans la dernière décennie de production, avant la fermeture définitive en 1966.

A Commemorative glazed pottery dish, in the Ottoman Iznik floral style, with French and Arabic inscriptions dedicated by the Megrine Tennis Club to their president, Tunisia, Nabeul, signed by Mouche Chemla and dated 1375 H / 1955 AD.

400 / 600 €

173

## Henri (ou Henry) CLAY, Hammam-Lif actif en Tunisie au XXème siècle

*Coupe à deux anses*

A large ouverture, reposant sur un piédoche et épaulée de deux anses, en céramique émaillée à décor peint en polychromie sous glaçure transparente. Chaque face est ornée d'un médaillon animé de deux oiseaux différents. Signé sous la base.  
19 x 32 cm

150 / 200 €





174

## Boîte couverte par Daniel Zuloaga (1852–1921)

*Espagne, fin XIX<sup>e</sup> – début XX<sup>e</sup> siècle*

Boîte cylindrique à couvercle et deux prises latérales, en céramique à décor peint et émaillé dans une riche palette polychrome rehaussée d'or. Le fond bleu à rinceaux en arabesques accueille une série de médaillons ornés d'animaux stylisés — hérons, lièvres, bouquetins — encadrés de motifs géométriques ou végétaux inspirés des traditions islamiques et mudéjares.

Signé : Zuloaga sous la base.

État : très bon état général ; fines craquelures de l'émail, petites usures de surface.

H.: 15,5 cm ; D.: 13,2 cm

Ce type de production s'inscrit dans la veine historiciste et orientaliste développée par Daniel Zuloaga, figure clé du renouveau de la céramique espagnole à la charnière des XIX<sup>e</sup> et XX<sup>e</sup> siècles. Issu d'une famille d'artistes — son père, Eusebio Zuloaga, était un maître réputé du travail de l'acier damasquiné — Daniel Zuloaga se forme à l'École de céramique d'art de Sèvres avant de rejoindre la manufacture royale de Moncloa-Aravaca à Madrid. Inspiré par les arts islamiques d'Espagne et d'Orient, il développe dans son atelier de Ségovie une esthétique hybride combinant des répertoires décoratifs mudéjars et une expressivité picturale toute personnelle.

A Glazed ceramic lidded box by to Daniel Zuloaga (1852–1921), Spain, late 19th – early 20th century

600 / 800 €



175

## Broderie de chefchaouen

*Maroc, Rif, fin du XIX<sup>e</sup> - milieu du XIX<sup>e</sup> siècle ou antérieur*

Broderie de soie polychrome sur lin, aux teintes rouge, vert, jaune et noir, à décor géométrique répétitif centré sur un motif d'étoile.

24 x 76 cm sans franges

Cette broderie marocaine, typique de la tradition de Chefchaouen (également appelée Chaouen ou Chechaouen), au nord-ouest de Fès, s'inscrit dans un héritage artisanal né du métissage culturel de la région. Après la chute de Grenade en 1492, de nombreux réfugiés musulmans et juifs andalous s'installèrent à Fès, Chefchaouen et Tétouan, apportant avec eux des savoir-faire qui fusionnèrent avec les traditions locales pour donner naissance à une esthétique unique.

Références :

Une broderie apparentée est conservée au Indianapolis Museum of Art, collection Eliza M. & Sarah L. Niblack (inv. 33.281), publiée dans Hali, n°121, mars-avril 2002, p. 43, fig. 8.

Une autre paire similaire figure dans la collection Tami Tazi, Casablanca, reproduite dans Hali, n°113, nov.-déc. 2000, p. 121, fig. 3.

Un panneau isolé, probablement constitué de sections jointes, a été vendu chez Christie's South Kensington, le 16 octobre 2002, lot 152 (prix : £25 850), voir Hali, n°127, p. 148, « Auction Price Guide ».

A 'arid silk embroidery on linen (wall hanging), chechaouen, Morocco, mid-19th century or earlier

600 / 800 €



176

## Importante tunique de mariage féminine - jebba ou qmejja

*Tunisie (Sahel de Sousse), fin du XVIII<sup>e</sup> – XIX<sup>e</sup> siècle*

Chemise de coupe droite sans manches, constituée d'une pièce rectangulaire repliée et cousue latéralement, laissant libres les emmanchures. Réalisée en soie rose, parfois doublée ou associée à d'autres étoffes (soie, coton), elle est richement brodée de lames d'argent (tell), au point lancé ou point passé plat. Le décor, entièrement couvrant et symétrique, s'organise en bandes denses le long de la fente d'encolure, sur un axe central, aux emmanchures et dans la partie inférieure, complété de motifs floraux stylisés.

Dim. 113 x 168 cm.

État : usures, manques et altérations liées à l'ancienneté.

Entièrement réversible, ce type de jebba était porté par la jeune mariée sur la chemise et sous un ou plusieurs gilets, descendant jusqu'aux genoux et laissant apparaître le "serwal" (pantalon) brodé.

Par sa technique, ses matériaux précieux et la densité de son décor, cette pièce s'inscrit pleinement dans la tradition des costumes de mariage tunisiens de haut niveau, bien représentée dans les collections nationales.

Comparaisons :

– Tunique de mariage (jebba), Tunisie, Sahel de Sousse, fin XVIII<sup>e</sup> siècle, musée du quai Branly – Jacques Chirac, inv. 71.1981.92.1 et inv. 71.1939.80.23 .

A fine Tunisian women's wedding tunic (jabber), in silk richly embroidered with silver metal threads, Sahel of Sousse, late 18th–19th century.

800 / 1 200 €

177

## Gilet d'apparat brodé - farmla

*Tunisie, XIX<sup>e</sup>–début XX<sup>e</sup> siècle*

Soie, coton, laine, filés et lames métalliques dorés et argentés, sequins, cannetilles, velours, perles.. Élément du costume de mariage tunisien, à décor dense et symétrique, associant motifs floraux et rinceaux stylisés.

Dim. 36 x 40 cm.

Références :

Gilet farmla/'aba, Metropolitan Museum of Art, New York, inv. 85647.

Appelé farmla ou 'aba, ces gilets et corselets étaient portés sous les caftans, jouant un rôle central dans le costume nuptiale.

An embroidered Tunisian bridal costume vest in green silk with metal-wrapped and polychrome thread, Tunisia, 19th–early 20th century.

250 / 350 €

178

## Grand châle de femme "ħrām nfassi"

*Tunisie, Début du XX<sup>e</sup> siècle*

Étoffe en laine tissée en deux lés cousus, à fond bicolore noir et rouge, ornée au centre d'une bande brodée de fils métalliques dorés et de soie polychrome, rehaussée de petits pompons et miroirs. Les extrémités présentent des pièces rapportées jaunes et des franges en laine rouge et blanche.

Etat : quelques trous.

Dimensions : 114 x 336 cm.

Le ħrām nfassi, littéralement « châle de la femme en couches », faisait partie du vêtement postnatal porté par les femmes tunisiennes, notamment dans les régions de Kairouan, Nabeul et du Sahel, entre la fin du XIX<sup>e</sup> et le début du XX<sup>e</sup>







siècle. Tissé à la main dans une laine épaisse, il servait à envelopper la femme pendant la période de réclusion suivant la naissance.

A handwoven wool postpartum shawl, of two joined panels, one black and one red with a broad embroidered band in metallic thread and polychrome silk, adorned with small tassels and mirrors, Tunisia, early 20th century

1 000 / 1 200 €

179

## Beniqa de mariage - Coiffe de bain rituel

*Alger, Algérie, fin du XIXe siècle*

Coiffe rectangulaire en soie rose clair, pliée et cousue dans sa partie supérieure formant capuchon, doublée de voile de coton. Décor entièrement brodé à la lame d'argent de motifs végétaux stylisés. Les bords encadrant le visage et les extrémités des pans sont soulignés d'une passementerie d'argent et de franges de cannetilles en argent doré.

À Alger, la beniqa est portée au hammam pour couvrir et maintenir les cheveux mouillés ; les exemplaires richement brodés d'argent, comme celui-ci, étaient réservés au costume de mariage.

Dim. 200 × 21 cm.

État : légères usures et petites déchirures.

Œuvre en rapport :

Coiffe similaire conservée au Musée d'Art et d'Histoire du Judaïsme, Paris, inv. 2002.12.001.

Bibliographie :

Les Juifs d'Algérie. Images et textes, éd du Scribe, Paris, 1987. Leyla Belkaïd, Algéroises. Histoire d'un costume méditerranéen, Edisud, Aix-en-Provence, 1998.

A wedding beniqa, ritual bath headdress in silk embroidered with silver thread, Algiers, late 19th century.

1 000 / 1 500 €

180

## Deux broderies encadrées

*Turquie ou Algérie, XIXe siècle*

Broderie de soie polychrome sur toile de lin beige, à décor floral stylisé symétrique, dominé par un médaillon central rouge et bleu sur fond clair. Bordure de fleurs et feuillages multicolores finement exécutés au point de satin et au passé empiétant. Encadrées sous verre. 63 × 54 cm et 38 × 60 cm (à la vue).

Ces compositions à grand médaillon central évoquent la tradition ottomane des broderies d'Anatolie, transmise dans tout le bassin méditerranéen. Elles furent également produites dans les ateliers féminins du Maghreb, notamment à Alger et Constantine, où l'influence orientale s'associe à des palettes plus douces et à un style décoratif simplifié.

Two ottoman framed silk embroideries on beige linen, Turkey or Algeria, 19th century.

400 / 600 €



181

## Ensemble comprenant environ dix pièces

*Nord du Maroc, Fès et Meknès, XIXe - XXe siècle*

Etoffes de coton et lin brodés de soies dans une palette de rouges, orangés et crème, à décor géométrique, destinées à l'ameublement domestique (coussins, housses, éléments décoratifs).

Dim. diverses 66 × 39 cm à 29 × 42 cm; 85 × 116 cm à 43 × 33 cm; 22 × 15 cm.

État : usures et variations d'état selon les pièces.

A group of approximately ten pieces embroidered textiles with geometric motifs in red, orange and cream silk embroidery, from Fez or Meknes, Morocco, late 19th-early 20th century.

400 / 600 €

188

## Ensemble de neuf broderies traditionnelles

*Maroc, Tétouan et Rabat, fin XIXe – début XXe siècle*

Coton, soie, broderie au passé plat, probablement des éléments de tentures, coussins ou couvertures de dot, utilisant des couleurs vives (jaune, violet, rouge, rose, or) sur des fonds de coton ou de soie.

Dimensions : de 38 x 11 cm à 94 x 133 cm

État : usures, petites déchirures, traces d'anciennes coutures et réparations.

Ces broderies sont représentatives des arts du textile domestique dans les villes impériales marocaines. À Tétouan, la broderie se distingue par des motifs géométriques réguliers en soie vive, parfois influencés par des traditions andalouses. À Rabat, les brodeuses privilégient des compositions florales libres. L'ensemble constitue un témoignage du savoir-faire féminin de l'art du textile.

A group of nine Moroccan embroideries from Tétouan and Rabat, late 19th – early 20th century

250 / 350 €

189

## Paire de babouche finement brodée

*Maroc, fin du XIXe siècle*

En velours violet, richement brodées de fil d'or formant de larges motifs feuillagés symétriques et stylisés. Le pourtour de l'ouverture chantournée est souligné d'un galon or. La semelle, en cuir naturel, est cousue à l'ancienne. Le contraste entre le fond pourpre profond et l'éclat doré de la broderie témoigne d'un raffinement propre aux ateliers citadins marocains.

L. 25 cm.

A pair of gold-embroidered slippers in deep purple velvet, Morcco, late 19th.

400 / 500 €





190

### Hezam - ceinture de Mariage

*Maroc, Fès probablement, circa 1870*

Large ceinture rectangulaire formée de deux panneaux assemblés, ornée d'une broderie dense aux motifs géométriques et floraux stylisés, travaillés en soie colorée sur fond rouge et violet. Les extrémités sont agrémentées de franges en fils tressés. Chaque panneau présente une légère variation de ton, sans rompre l'harmonie d'ensemble.

167 x 34 cm

Etat : cirée, usures naturelles du temps.

Référence :

Une pièce semblable est conservé à l'Indianapolis Museum of Art, inv. n°33.239.

A Moroccan embroidered cotton and silk wedding hezam (belt), Morocco, circa 1870

1 500 / 2 000 €



191

### Portière Izar

*Maroc, Rabat, XIXe siècle*

Voile de lin brodé de soies naturelles grenat, jaune et violette, au point passé et au point plat, à décor architectural dit de minaret ou de mihrab accolé.

310 x 220 cm

Les portières sont utilisées à l'intérieur de la maison pour délimiter des espaces ou bien devant les fenêtres. Pour une étude sur les broderies marocaines de Rabat, voir: I. Denamour, Broderies marocaines, Flammarion, 2003, pps. 146-165. Un modèle proche, daté vers 1800, est conservé à l'Indianapolis Museum of Art, inv. n°2000.286.

A large silk embroidered door curtain, Izar, Morocco, 19th century

2 500 / 3 000 €



192

### Izar - Portière de Rabat

*Maroc, Rabat, XIXe siècle*

Voile de coton brodé de soies naturelles aux points passés plats, de plume. Décor architectural orné de fleurs multicolores et ton sur ton.

Dim. 275 x 166 cm

1 500 / 2 000 €



193

### Izar – Portière de Rabat

*Maroc, Rabat, fin du XIXe siècle*

Grande portière en lin finement brodée de soies naturelles grenat, réalisée selon la technique traditionnelle dite point de Rabat. Le décor, disposé principalement dans la partie inférieure, est structuré autour d'un motif architectural central évoquant le "mihrab", encadré de motifs stylisés en forme de cyprès ou de palmettes, reposant sur une large bande géométrique brodée et frangée.

Dimensions : 292 x 188 cm.

Ce type de textile, à la fois décoratif et symbolique, était destiné à fermer ou orner les ouvertures intérieures des demeures urbaines de Rabat, et témoigne du raffinement des arts textiles marocains de la fin du XIXe siècle.

Izar – Rabat Door Hanging, large linen door curtain embroidered with deep crimson silk, executed in the traditional Rabat stitch, Morocco, late 19th century.

1 500 / 2 000 €



194

### Izar - Portière de Rabat

*Maroc, Rabat, fin XIXe – début XXe siècle*

Voile de lin brodé de soies grenat, à décor architectural de deux motifs verticaux évoquant des niches, soulignés d'une large frise inférieure densément brodée. Franges en partie conservées.

Dim. 280 x 107 cm.

État : usures et plis d'usage.

An izar (Rabat door curtain), linen embroidered with deep red silk, Morocco, late 19th-early 20th century.

1 500 / 2 000 €



195

### Grand tour de tente caïdale (haïti) à décor de mihrābs

*Maroc, début du XXe siècle*

Feutre de laine découpé et appliqué en polychromie, doublure coton. Numéro brodé 351 au revers.

État : quelques usures, galeries d'insectes visibles, reprises anciennes.

H. 165 cm – L. 500 cm

Tenture monumentale formée de cinq larges lés cousus, décorée d'un registre principal à arcs en plein cintre découpés en silhouette de mihrāb sur fond rouge sombre. Utilisée pour orner l'intérieur des grandes tentes caïdals, cette tenture constitue une cloison décorative temporaire, typique des assemblées en contexte rural marocain.

600 / 800 €





196

### Paire de portes de riad

*Maroc, probablement Fès, fin du XIXème - début du XXe siècle*

Bois peint, ferrures en fer forgé, à décor polychrome, organisé en panneaux compartimentés, ornées de rosaces rayonnantes dans des encadrements géométriques et floraux stylisés.  
Chaque battant : 259 x 62 cm  
Etat : quelques éclats de peinture.

Le décor, entièrement peint à la main, témoigne du raffinement des arts du bois dans la tradition urbaine marocaine, et s'inscrit dans l'esthétique du style arabo-andalou, encore en usage dans les commandes architecturales domestiques ou religieuses à la fin du XIXe siècle.

A Pair of polychrome-painted wooden doors, Morocco, likely Fez, late 19th – early 20th century

3 000 / 5 000 €



197

### Volet de la casbah de Telouet

*Sud du Maroc, XIXe siècle*

Panneau en bois, de forme rectangulaire, peint de pigments rouges, bleus, jaunes et verts, orné de deux étoiles à huit pointes, décoré de motifs géométriques entourées de branches fleuries.  
Etat : un petit manque.  
97,5 x 48 cm

Provenance :  
Collecté dans les années 1970, à la casbah de Telouet, selon le récit familiale.

800 / 1 200 €



198

### Deux chaises dans le gout de Bugatti

*Afrique du Nord, vers 1900*

En bois incrusté d'os formant d'important décor géométrisant. Deux tonalités de bois, l'une sombre, l'autre claire, accentuent le contraste décoratif.  
H. 133 x 98 x 35 cm ouverte

Une pièce similaire conservée au Musée d'Art d'Honolulu, Doris Duke Foundation for Islamic Art, inv. n°65.79.

A pair of chairs in the manner of Carlo Bugatti, wood inlaid with bone, featuring an extensive geometric decoration, with strongly architectural oblique lines, Oriental work, circa 1900.

400 / 600 €



199

### Jean Léon GÉRÔME (Vésoul, 1824 - Paris, 1904)

*Bacchante à la grappe (Bacchante et l'Amour)*

Epreuve en bronze doré  
Signé J. L. GEROME sur la terrasse  
Cachet du fondeur SIOT-PARIS (Siot-Decauville)  
France, vers 1892  
H. : 35 cm

Une bacchante appuyée sur un thyrsus, tandis qu'un enfant ailé grimpe le long du bâton pour saisir une grappe de raisin, illustre le travail de sculpteur de Jean-Léon Gérôme, figure majeure de l'académisme et de l'orientalisme français. Inspirée de thèmes dionysiaques, la Bacchante à la grappe, s'inscrit dans sa production de bronzes néo-grecs qu'il réalise tardivement dans sa carrière. Edités par Siot-Decauville dans les années 1890, ils rencontrent un succès considérable par la qualité du modelé et l'équilibre entre naturalisme et idéalisation classique.

Le modèle est répertorié dans le catalogue raisonné de Gérôme par Ackerman & Manuel sous le numéro S.26, sous les titres Bacchante and Infant (Wood Nymph), Bacchante à la grappe ou Bacchante et l'Amour. Siot-Decauville diffusa ce modèle en plusieurs hauteurs ; deux tailles sont documentées (97 cm et 58 cm), et des éditions plus petites, comme la présente, furent également commercialisées.

Référence :  
Gérald M. Ackerman & Ulrich Manuel, The Life and Work of Jean-Léon Gérôme, 1986, p. 318, n° S.26 ; illustration p. S.25, B2.

2 300 / 2 500 €

200

### Jean-Didier DEBUT (1824-1893)

*Porteur d'eau tunisien*

Plâtre. Inscrit sur la base peu lisible D. Deb..., et titré.  
H. 96 cm

400 / 600 €



201

### Friedrich GOLDSCHIEDER (1845 - 1897)

*Buste d'homme*

Terre cuite polychrome. Buste représentant un homme barbu à la carnation sombre, coiffé et vêtu à l'orientale, drapé d'un large châle traité avec un fort sens du mouvement et de la matière. Le modelé expressif du visage contraste avec le traitement ample et décoratif des étoffes, rehaussées de polychromie aux tonalités ocre, vert et brun.  
État : usures et légers manques à la polychromie, petits éclats et frottements d'usage.  
H. 58 x L. 44 cm

Ce buste s'inscrit dans la production orientaliste de la manufacture Goldscheider à Vienne dans la seconde moitié du XIXe siècle. Sous l'impulsion de Friedrich Goldscheider, la maison se distingue par la qualité de son modelé et par un goût prononcé pour les figures exotiques, inspirées d'un Orient idéalisé, très en vogue dans les arts décoratifs européens de la période. Ces œuvres, à la frontière de la sculpture et de l'objet décoratif, témoignent du dialogue entre académisme, naturalisme et imaginaire orientaliste.

A polychrome terre cotta bust of a bearded man dressed in Oriental attire, with expressive modelling and dynamic drapery, by Friedrich Goldscheider, Vienna, late 19th century.

500 / 700 €



# L'ORIENT DES PEINTRES



**202**  
**Henri Emilien ROUSSEAU (Le Caire 1875 - Aix en Provence 1933)**  
*Départ de la Fantasia, 1927*  
Huile sur toile d'origine  
38 x 55 cm  
Signé et daté en bas à droite Henri Rousseau 27

Nous remercions l'Association Henri Rousseau d'avoir confirmé l'authenticité de cette oeuvre.

Ce tableau illustre un groupe de cavaliers engagés dans une fantasia, cérémonie équestre emblématique des sociétés maghrébines, traditionnellement exécutée lors de fêtes religieuses, de mariages ou de commémorations. Réalisée en 1927, la scène s'inscrit pleinement dans le répertoire orientaliste tardif d'Henri Émilien Rousseau, dont l'œuvre privilégie les compositions animées exaltant la tradition, la virtuosité martiale et la maîtrise du cheval. L'artiste saisit ici l'instant du départ : un moment de tension collective, rythmé par l'élan synchronisé des cavaliers, l'éclat des burnous et la puissance contenue de la cavalerie. Le mouvement, la poussière soulevée et la solennité de la scène traduisent son intérêt pour l'énergie et la dramaturgie propres à ces manifestations.

Né au Caire et formé à Paris, Rousseau s'impose comme l'un des acteurs de l'orientalisme de la fin du XIX<sup>e</sup> et du début du XX<sup>e</sup> siècle. Régulièrement exposé au Salon des Artistes Français, où il reçoit plusieurs distinctions, il développe une œuvre ancrée dans l'imaginaire colonial de son temps, privilégiant les scènes équestres, les fantasias et les sujets militaires nord-africains. Sa peinture se distingue par un sens aigu du mouvement, une attention particulière portée à l'anatomie et à l'attitude des chevaux, ainsi qu'une palette chaude animant ciels et paysages. Il appartient à la dernière génération d'artistes à cultiver ce vocabulaire orientaliste dans l'entre-deux-guerres.

**12 000 / 18 000 €**



**203**  
**Maurice BOMPARD (1857 - 1936)**  
*Déjeuner dans l'oasis*  
Huile sur toile d'origine  
50,5 x 75 cm  
Signé en bas à droite Maurice Bompard  
Porte au dos la marque au pochoir du marchand de toiles Blanchet à Paris

**3 000 / 4 000 €**



**204**  
**Emmanuel BENNER (Mulhouse 1836 - Nantes 1896)**  
*Rue de la Casbah d'Alger*  
Huile sur toile d'origine  
72 x 53 cm  
Signé en bas à gauche E Benner  
Porte au dos la marque au pochoir du marchand de toiles P. Aprin à Paris

**1 000 / 1 200 €**



**205**  
**Alphonse BIRCK (Metz, 1858 - Fontainebleau, 1944)**  
*Scène de Rue*  
Aquarelle sur papier  
50 x 37.3 cm  
Signé en bas à droite A Birck

**600 / 800 €**



**206**  
**Louis Adolphe RIOU (1893-1958)**  
*Vue de la Casbah*  
Huile sur carton fort  
32 x 40 cm  
Signé e bas à droite Louis Riou

**400 / 500 €**



**207**  
**Léon CAUVY (Montpellier 1874 - Alger 1933)**  
*Une ruelle*  
Huile sur panneau  
24 x 32 , 5 cm  
Signé en bas à droite L Cauvy

**300 / 400 €**





**208**  
 Ecole ORIENTALISTE du de la fin du XIX ème siècle dans le goût de Louis Auguste GIRARDOT  
*Fontaine de rue*  
 Huile sur panneau une planche non parqueté  
 35 x 27 cm  
 Monogrammé et daté en bas à gauche G 4-85  
 Porte au dos la marque au pochoir du marchand de toile Rey&Perrot à Paris

400 / 600 €



**209**  
 Louis Auguste GIRARDOT (Loulans-les-Forges 1856 - Paris 1933)  
*Patio d'une maison juive à Tlemcen, (19)34*  
 Huile sur panneau  
 35 x 27 cm  
 Monogrammé G et daté 34 en bas à droite  
 Titré au dos maison juive à Tlemcen

400 / 600 €



**210**  
 Georges Marie Julien GIRARDOT (1856-1914)  
*Le tombeau de Sidi-Brahim à Tlemcem*  
 Huile sur panneau  
 35 x 26.5 cm  
 Non signé  
 Porte au dos les annotations manuscrites le tombeau de Sidi-Brahim (Tlemcem)

Provenance:  
 Famille de l'artiste  
 Vente Georges Girardot, Maitre Sylvain Gautier, Hôtel des Ventes Victor Hugo, Dijon, 03/07/2025 lot 223.

400 / 600 €



**211**  
 Edouard VERSCHAFFELT (Gand, 1874- Bou Saâda, 1955)  
*Portrait de jeune fille*  
 Huile sur toile d'origine  
 35 x 28 cm  
 Signé en bas à gauche E. Verschaffelt

2 000 / 3 000 €



**212**  
 Benjamin SARRAILLON (Lyon, 1901 - Aubagne, 1989)  
*Portait de jeune femme berbère*  
 Huile sur carton  
 32 x 22 cm  
 Signé en bas à droite B Saraillon  
 (Manque de matière en bas à droite)

500 / 600 €



**213**  
 Léon CARRE (Granville 1878 - Alger 1942)  
*Portrait de Zouleika et portrait de jeune fille*  
 Crayon et crayons de couleurs  
 31,5 x 24,5 cm chaque (à la vue)  
 Signé en bas à droite L Carré et titré en haut à droite Zouleika pour l'un Monogrammé en bas à droite LC pour l'autre

500 / 800 €



**214**  
 Léon CARRÉ (Granville 1878-Alger 1942)  
*Le viellard kabyle, 1913*  
 Fusain  
 56 x 39 cm  
 Signé, daté et situé en bas à gauche Léon Carré, Grde Kabylie, 1913.  
 Au dos de l'encadrement, tampon de la Société des Beaux Arts internationale et reproduction de la p. 62 de la revue l'Algérieniste où l'oeuvre est illustrée.

800 / 1 000 €



**215**  
 Etienne BOUCHAUD (Nantes 1898 - Paris 1989)  
*Les Musiciens arabes*  
 Gouache sur trait de plume et encre noire sur papier  
 46 x 34 cm à la vue  
 Signé en bas à gauche Et Bouchaud

600 / 800 €



**216**

Jean LAUNOIS (Les Sables d'Olonne 1898- Alger 1942)

*Jeunes filles dans un interieur*

Pastel sur papier

59 x 38,5 cm à la vue

Signé en bas à droite Jean Launois

**400 / 600 €**



**217**

Marcel VICAIRE (1893-1976)

*Mauresque aux yeux fermés*

Gouache

38 x 28 cm

Non signé

**400 / 600 €**



**218**

Georges Antoine ROCHEGROSSE (Versailles 1859 - Albiar, Algérie 1938)

*Jardin à El Biar*

Huile sur toile d'origine

53,5 x 64,5 cm

Signé et daté en bas à droite GM Rochegrosse 1923

**1 200 / 1 500 €**



**219**

Gustave LEMAITRE (Marseille 1860- Alger 1920)

*Vue d'Algérie*

Huile sur toile d'origine

25 x 36 cm

Signé en bas à gauche G Lemaître

(Restauration)

**300 / 400 €**



**220**

Henri PONTOY (Reims 1888 - Six-Fours-les-Plages 1968)

*Jardin Palais Hydra*

Gouache

42 x 49 cm à la vue

Signé en bas à droite Pontoy

**1 200 / 1 300 €**



**221**

Ecole ORIENTALISTE du XIXème siècle

*Village en bord de mer*

Huile sur toile

39 X 57 cm

Trace de signature peu lisible en bas à gauche

**400 / 600 €**



**222**

Maurice BOUVIOLLE (Beauvais 1893 - Marseille 1971)

*Tipasa*

Huile sur panneau

50 x 61 cm

Signé en bas à droite MBouviolle et porte au dos les indications manuscrites maurie Bouviolle Tipasa

**500 / 700 €**



**223**

Eugène DESHAYES (Alger, 1862 - Alger, 1939)

*Jardin fleuri et villa à Alger*

Huile sur panneau

32 x 45.5 cm

Signé en bas à gauche Eug Deshayes

**400 / 500 €**



**224**

Eugène DESHAYES (Alger 1862 - 1939)

*Paysage aux ruines romaines*

Huile sur carton

24 x 34 cm

Signé en bas à gauche Eug Deshayes

**600 / 800 €**





**225**  
**Eugène DESHAYES (Alger, 1862 - Alger, 1939)**  
*la traversée de la caravane*  
 Huile sur panneau une planche non parqueté  
 26.5 x 46 cm  
 Signé en bas à gauche Eug. Deshayes

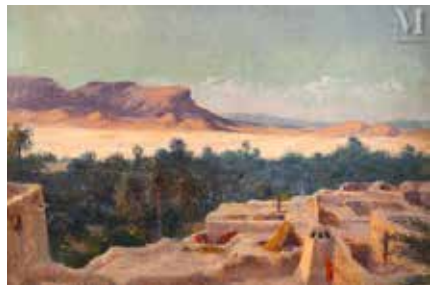
**800 / 1 000 €**



**226**  
**Constant LOUCHE (Alger 1880 - Grenoble 1965)**  
*Dans le désert*  
 Huile sur toile d'origine  
 34,5 x 119 cm  
 Signé en bas à gauche Constant Louche

(Manques et soulèvements)  
 Dans son cadre en bois sculpté

**1 000 / 2 000 €**



**227**  
**Attribué à Eugène DELAHOGUE (1867-1934)**  
*Sur les terrasses de Bou Saada*  
 Huile sur toile d'origine  
 38 x 55 cm  
 Porte au dos une mention manuscrite 29 -30- 31 juillet 08 2-3-4  
 Août Bou Saâda

**800 / 1 000 €**



**228**  
**Maxime NOIRE (Guinglange 1861-Alger 1927)**  
*Vue d'Algérie*  
 Huile sur toile d'origine  
 27 x 46 cm  
 Signé et dédicacé en bas à droite Noiré à l'ami Escudier

**400 / 600 €**



**229**  
**Maxime NOIRE (Guinglange 1861-Alger 1927)**  
*Paysage Bou Saada*  
 Huile sur toile d'origine  
 32 x 54.5 cm  
 Signé en bas à droite Noiré

**1 200 / 1 500 €**



**230**  
**Maxime NOIRE (Guinglange 1861 - Alger 1927)**  
*L'oued, Algérie*  
 Huile sur toile d'origine  
 35 x 55 cm  
 Signé en bas à droite Noiré

**400 / 600 €**



**231**  
**Gustave LINO (Mulhouse 1893 - Alger 1961)**  
*Composition au rouget et au citron*  
 Huile sur toile d'origine  
 54 x 65 cm  
 Signé en bas à gauche Lino  
 Porte au dos la mention manuscrite G. Lino Alger

**400 / 600 €**



**232**  
**Augustin FERRANDO (Miliana 1880-1957)**  
*Trois femmes aux tournesols*  
 Huile sur isorel  
 40 x 50 cm  
 Signé en bas à droite Ferrando

Cette toile s'inscrit pleinement dans l'expression tardive d'Augustin Ferrando, évoque à la fois un décor méditerranéen et un traitement chromatique fortement influencé par le fauvisme. Si Ferrando a souvent représenté l'Algérie en tant que paysage ou scène locale, ici il semble marier un motif 'naturel' les tournesols avec une touche plus personnelle et expressive. Le tableau reflète la volonté de l'artiste de conjuguer décor local et modernité chromatique. L'œuvre peut être considérée comme une illustration de sa maturité, où l'Orient ne se limite plus à une documentation visuelle mais devient le prétexte à une exploration picturale attachée à la couleur, à la forme et à la lumière.

Bibliographie:  
 Patrick Gilles Persin, Augustin Ferrando, 2008, reproduit page 78.

**2 500 / 3 000 €**



**233**  
**Augustin FERRANDO (Miliana 1880-1957)**  
*Vue de jardin fleuri*  
 Huile sur carton  
 74 x 52 cm  
 Signé en bas à gauche Ferrando

**1 200 / 1 500 €**



234

Antal Anton PÉCZELY ( Hongrie 1891 - 1963)

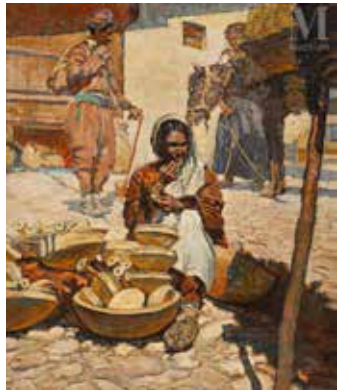
*Chez le brocanteur*

Huile sur toile

31 x 29 cm

Signé en bas à droite Peczely

400 / 500 €



235

Ecole ORIENTALISTE du XX ème siècle

*Marchandes de poteries et de gousses d'ail*

Huile sur toile d'origine

112 x 96 cm

Signée en bas à droite de manière peu lisible

Cadre en bois.

600 / 800 €



236

Ecole ORIENTALISTE du début du XX ème siècle

*Assemblée de Tunisiens*

Huile sur carton

59, 5 x 73 cm

400 / 500 €



237

Georges LE MARE (Coutances 1866 - Tunisie 1942)

*Portrait de Gaston Troupel*

Huile sur toile

105 x 130 cm

Dédiacé et signé en bas à droite Ami G Troupel cordialement G LE MARE

Formé en Normandie, Georges Le Mare s'installe à Tunis au tournant du XX<sup>e</sup> siècle, où il rejoint la communauté d'artistes européens attirés par la lumière et les paysages du Maghreb. Élève des courants académiques français de la fin du XIX<sup>e</sup> siècle, il développe un style nourri de réalisme et de sensibilité coloriste. Ses compositions, souvent intimistes, témoignent d'un regard attentif porté sur la vie quotidienne tunisienne : scènes d'intérieur, portraits et vues d'ateliers, baignées d'une lumière chaude et dorée.

Le présent portrait, signé et dédié à "G. Troupel", illustre cette veine intimiste. Ce destinataire pourrait correspondre à Gaston Troupel, négociant établi 47 rue d'Italie à Tunis (en face de la poste) vers 1900, et fournisseur des armées, figure connue de la colonie française établie de la communauté.

4 000 / 6 000 €



238

Georges LE MARE (Coutances 1866 - Tunisie 1942)

*Place animée à Tunis*

Huile sur carton

22.5 x 27 cm

Signé en bas à droite Lemare

900 / 1 000 €



239

Théodore BALKE ( Faulquemont,1875 - Villeneuve sur Yonne,1951)

*Rue Saussier Kairouan*

Huile sur toile d'origine

46 x 55 cm.

Signé en bas à gauche Balké date en bas à droite 21-09-1904 et située Tunisie Kairouan rue Saussier en haut à droite. (Accidents et manques)

1 500 / 2 000 €



240

Marcel THIBAUT (Paris 1898 - 1944)

*Vue de la baie depuis Porto Farina*

Huile sur toile d'origine

47 x 62 cm

Signé en bas à droite Marcel Thibault

Porte sur le châssis les annotations dos Marcel Thibault - 1942 - (Porto Farina)

600 / 800 €



241

E. MILHET (Actif au XX ème siècle)

*Port de Bizerte*

Huile sur toile d'origine

38 x 25 cm à la vue

Signé ne bas à gauche E.Milhet

400 / 600 €





**242**  
**George KOSKAS (La Marsa 1926 - Clichy 2013)**  
*Un amour de Beaudelaire III, (20)13*  
Aquarelle sur papier  
22,5 x 40 cm  
Signé en bas à droite. Contresigné, titré et daté au dos.

Artiste franco-tunisien, formé auprès d'André Lhote et Fernand Léger, Georges Koskas s'impose dès les années 1950 comme un pionnier de l'abstraction géométrique avant de revenir, à contre-courant, à la figuration dans une peinture lumineuse et vibrante, affranchie de tout dogme. Sa présence dans l'exposition Présences arabes au Musée d'Art Moderne de Paris (2024) consacre l'importance de son parcours, resté en marge des classifications dominantes mais profondément enraciné dans une double culture méditerranéenne et parisienne.

**400 / 600 €**



**243**  
**Robert HUE (Dieppe 1909 - Longueville-sur-Scie 1977)**  
*Sidi Bou Said*  
Huile sur toile d'origine  
46 x 61 cm  
Signé et daté en bas à gauche Hue 50  
Porte au dos l'inscription manuscrite 295

**400 / 600 €**



**244**  
**EDY LEGRAND (Bordeaux 1892-Bonnieux 1970)**  
*Composition abstraite*  
Huile sur toile d'origine  
60 x 37 cm  
Signé en bas à droite Edy Legrand

**800 / 1 000 €**



**245**  
**Raphaël-Léon LEGUILLOUX (Nantes 1871 - Nice 1938)**  
*Femme pilant le mil*  
Huile sur toile d'origine  
115 x 65,5 cm  
Signé en bas à gauche Leguilloux  
Porte sur le châssis les annotations manuscrites: La broyeuse de mil Guinée Française 1911 .....

**500 / 700 €**



**246**  
**Henri PONTOY (Reims 1888 - Six-Fours-les-Plages 1968)**  
*Sorcier camerounais*  
Huile sur toile  
81 x 65 cm  
Signé en bas à droite

Henri Jean Pontoy (1888-1968), formé aux Beaux-Arts de Paris et d'abord associé au Maghreb, étend sa pratique après la Seconde Guerre mondiale à l'Afrique subsaharienne. Il voyage alors en Guinée, Côte d'Ivoire et Cameroun, où il reçoit un prix en 1951. Ces séjours donnent naissance à une série plus rare dans son œuvre, consacrée aux scènes et figures d'Afrique occidentale.

Le tableau présenté, une huile représentant un sorcier camerounais, appartient à cette production singulière, témoignant de l'intérêt de Pontoy pour les cultures, les rites et les atmosphères de l'Afrique noire, au-delà de son registre orientaliste habituel.

**3 000 / 5 000 €**



**247**  
**Alioune Fall dit MBIDA (Sénégal 1949-2012)**  
*Femmes musiciennes (19)90 ; école coranique (19)91*  
Deux fixés sous verre  
30,5 x 46 cm à la vue  
Signé en bas à droite Mbida et daté 91 et à gauche Mbida 90.

Alioune Fall, dit « Mbida » est un peintre sénégalais reconnu pour ses productions dans la technique de la peinture fixée sous verre. Son travail s'inscrit dans la tradition de l'« École du Souwer », mêlant stylisation, couleurs éclatantes et sujets empruntés au quotidien ou au récit populaire, tout en adoptant un vocabulaire plastique moderne.

**200 / 300 €**



**248**  
**Babacar LÔ dit LÔ BA (Sénégal 1920 - 2016)**  
*Portrait de femme peule*  
Fixé sous verre  
48 x 33 cm  
Signé en bas à droite B. Lô

Artiste sénégalais actif dans la pratique du souwer, Babacar Lô appartient à la génération qui, à Dakar, contribue à donner une identité moderne à la peinture fixée sous verre. Reconnu pour ses scènes mêlant figures stylisées, compositions dynamiques et couleurs lumineuses, il participe à l'essor d'un langage visuel qui dépasse le cadre décoratif traditionnel. Ses œuvres, fréquemment citées dans les études consacrées à la peinture populaire sénégalaise du XX<sup>e</sup> siècle, témoignent d'une écriture personnelle où narration, symbolisme et observation du quotidien se rejoignent.

L'« École du Souwer » se développe au Sénégal à partir des années 1930-1940, héritière du fixé sous verre nord-africain. D'abord liée aux images religieuses et aux amulettes soufies, cette technique devient, dès les années 1970, un véritable champ d'expérimentation : scènes urbaines, portraits, allégories ou satires sociales. À Dakar, des artistes comme Babacar Lô (Lô Ba) contribuent à faire de cette pratique un médium pleinement moderne, aujourd'hui reconnu comme un élément essentiel du patrimoine visuel sénégalais.

**150 / 200 €**



**249**

**Jeronimo MUNIZ (Maroc, né en 1938)**

*Souk*

Technique Mixte sur carton

61.5 x 46 cm

Signé en bas à gauche

Originaire d'Espagne, Jeronimo Muniz s'installe au Maroc dans les années 1960.

**600 / 800 €**



**250**

**Mohamed LAKROUNE (Maroc, actif au XXe siècle)**

*Fantasia*

Technique mixte sur panneau isorel

60 x 60 cm

Signé en bas à droite Lakroune

**300 / 400 €**



**251**

**Abderrahmane ZENATI (Oujda 1943)**

Technique mixte et cuivre sur panneau

90,5 x 60 cm

Signé en bas à droite

Provenance :

Collection privée, don de l'artiste.

**400 / 600 €**



**252**

**Noureddine CHATER (né en 1975)**

*Arabstraction, 2003*

Acrylique sur toile

80 x 80 cm

Signé en arabe et daté en bas à gauche

Provenance :

Acquis auprès de l'artiste à Marrakech.

**1 500 / 2 000 €**



**253**

**Sana Hchiri, née en 1976**

Huile sur toile

147 x 175 cm

daté en bas à droite 7.2.99

Provenance :

Collection particulière, acquis auprès de Hamadi Cherif (m.2014), fondateur de la Galerie Cherif fine art, mécène et découvreur de talents, Tunis.

Sana Hichri est une artiste d'origine tunisienne, diplômée de l'académie royale des beaux-arts de Bruxelles, travaillant entre la Belgique, Dubaï et la Tunisie.

**1 500 / 2 000 €**



CONDITIONS DE LA VENTE

(EXTRAIT des Conditions Générales de Vente)

Les conditions vente ci-dessous ne sont qu'un extrait des condition générales de vente. Les enchérisseurs sont priés de se référer à celles présentes sur notre site internet millon.com à la date de la vente concernée, de prendre contact avec Millon ou d'y accéder directement via le QR ci-dessous :



INFORMATIONS ET GARANTIES

Tous les Lots sont vendus dans l'état où ils se trouvent au moment de leur Adjudication, avec leurs potentiels défauts et imperfections. Le fait que la description ne comporte pas d'information particulière sur l'état d'un Lot ne signifie pas que ce Lot est exempt de défauts ou d'imperfections. Les informations figurant au Catalogue sont renseignées par Millon et les experts indépendants mentionnés au Catalogue, et peuvent être modifiées par rectifications, notifications et/ou déclarations formulées avant la mise aux enchères des Lots, et portées au procès-verbal de la Vente. Les informations figurant au Catalogue, notamment les caractéristiques, les dimensions, les couleurs, l'état du Lot, les incidents, les accidents et/ou les restaurations affectant le Lot ne peuvent être exhaustives, traduisent l'appréciation subjective de l'expert qui les a renseignées, et ne peuvent donc suffire à convaincre tout intéressé d'enchérir sans avoir inspecté personnellement le Lot, dès lors qu'il aura fait l'objet d'une exposition publique. Pour tous les Lots dont le montant de l'estimation basse figurant dans le Catalogue est supérieur à 2 000 euros, un rapport de condition sur l'état de conservation pourra être mis à disposition de tout intéressé à sa demande. Toutes les informations figurant dans ce rapport restent soumises à l'appréciation personnelle de l'intéressé.

Les actions en responsabilité civile engagées à l'occasion des ventes volontaires de meuble aux enchères publiques se prescrivent par cinq ans à compter de l'Adjudication conformément à l'article L.321-17 alinéa 3 du code de commerce.

FRAIS À LA CHARGE DE L'ADJUDICATAIRE

L'Adjudicataire paiera à Millon, en sus du Prix d'Adjudication, une Commission d'Adjudication égale à un pourcentage du Prix d'Adjudication dégressive par tranche définit comme suit :

- 27 % HT (soit 28,49 % TTC) jusqu'à 500 000 €

- 22% HT (soit 23.21% TTC) au-delà de 500.000 €

Taux de TVA : 5,50% s'agissant d'une œuvre d'art, d'un objet de collection ou d'une antiquité.

En outre, Le prix d'Adjudication est majoré comme suit dans les cas suivants :

- 1,5% HT en sus (soit 1,8% TTC\*) pour les Lots acquis sur la Plateforme Digitale Live « www.drouot.com » (v. CGV de la plateforme « www.drouot.com »)
  - 1,5% HT en su (soit 1,8% TTC\*) pour les Lots acquis via la Plateforme Digitale Live « www.interencheres.com » (v. CGV de la plateforme « www.interencheres.com »)
- \*Taux de TVA en vigueur : 20%

Le droit de suite aux artistes sera à la charge de l'acquéreur. Le taux du droit de suite est égal à 4% du prix de vente tel que défini à l'article R.122-4 du CPI lorsque celui-ci est inférieur ou égal à 50 000 euros et supérieur à ou égal à 750 €. Lorsque le prix de vente est supérieur à 50 000 euros, le droit de suite est calculé avec un pourcentage dégressif et ne peut excéder 12 500 euros.

RÉGIME DE TVA APPLICABLE

S'agissant d'une œuvre d'art, d'un objet de collection ou d'une antiquité, Millon est assujettie au régime général de TVA, laquelle s'appliquera sur la somme du Prix d'Adjudication et de la Commission d'Adjudication, au taux réduit de 5,5%.

Dès lors que le bien vendu est soumis au régime général de TVA, le montant cette dernière sera indiqué sur le bordereau d'adjudication et l'acheteur assujetti à la TVA sera, le cas échéant, en droit de la récupérer.

Par exception :

Les lots signalés par le symbole «\*» seront vendus selon le régime général de TVA conformément à l'article 83-I de la loi n° 2023-1322 du 29 décembre 2023. Dans ce cas, la TVA s'appliquera sur la somme du Prix d'Adjudication et des frais acheteurs et ce, au taux réduit de 5,5% pour les œuvres d'art, objets de collection et d'antiquités (tels que définis à l'art. 98-A-II, II, IV de l'annexe III au CGI) et au taux de 20 % pour les autres biens (notamment les bijoux et montres de moins de 100 d'âge, les automobile, les vins et spiritueux et les multiples, cette liste n'étant pas limitative). Dès lors que le bien vendu est soumis au régime général de TVA, le montant cette dernière sera indiqué sur le bordereau d'adjudication et l'acheteur assujetti à la TVA sera en droit de la récupérer.

PAIEMENT DU PRIX DE VENTE

La vente aux enchères publiques est faite au comptant et l'Adjudicataire doit s'acquitter du Prix de Vente immédiatement après l'Adjudication, indépendamment de

sa volonté de sortir son Lot du territoire français.

L'Adjudicataire doit s'acquitter personnellement du Prix de Vente et notamment, en cas de paiement depuis un compte bancaire, être titulaire de ce compte. Pour tout règlement de facture d'un montant supérieur à 10.000 €, l'origine des fonds sera réclamée à l'Adjudicataire conformément à l'article L.561-5, 14° du Code monétaire et financier.

Le paiement pourra être effectué comme suit :

- en espèces, pour les dettes (montant du bordereau) d'un montant global inférieur ou égal à 1 000 € lorsque le débiteur a son domicile fiscal en France ou agit pour les besoins d'une activité professionnelle, et pour les dettes d'un montant global inférieur ou égal à 15 000 € lorsque le débiteur justifie qu'il n'a pas son domicile fiscal sur le territoire de la République française et n'agit pas pour les besoins d'une activité professionnelle. Aucun paiement fractionné en espèce à hauteur du plafond et par un autre moyen de paiement pour le solde, ne peut être accepté.
- par chèque bancaire ou postal, avec présentation obligatoire d'une pièce d'identité en cours de validité (délivrance différée sous vingt jours à compter du paiement ; chèques étrangers non-acceptés) ;
- par carte bancaire, Visa ou Master Card ;
- par virement bancaire en euros, aux coordonnées comme suit :

DOMICILIATION:  
NEUFLIZE OBC  
3, avenue Hoche - 75008 Paris  
IBAN :  
FR76 3078 8009 0002 0609 7000 469  
BIC NSMBFRPPXXX

- par paiement en ligne :  
<https://www.millon.com/a-propos/payer-en-ligne/paris>

Les Adjudicataires ayant enchéri via la plateforme Live « www.interencheres.com », seront débités sur la Carte Bancaire enregistrée lors de leur inscription pour les bordereaux de moins de 1200 € dans un délai de 48 heures suivant la fin de la Vente sauf avis contraire.

En cas d'achat de plusieurs lots, sauf indication contraire de l'acheteur au moment du paiement partiel, celui-ci renonce au bénéfice de l'article 1342-10 du code civil et laisse à Millon le soin d'imputer son paiement partiel sur ses différentes dettes de prix, dans l'intérêt des parties et en recherchant l'efficacité de toutes les ventes contractées

Imprimerie : Corlet  
Photographies : Yann Girault  
Graphisme : Sebastien Sans

MILLON



LES MILLE ET UNE NUITS, une bibliothèque idéale  
Manuscrits, traductions, réécritures  
Mercredi 11 mars 2026 — Salle VV 3 rue Rossini | Paris  
orient@millon.com



ARTS D'ORIENT  
& ORIENTALISME

Mardi 10 février 2026  
14h

Tel. +33 (0)1 47 27 56 51  
orient@millon.com

Nom et prénom/Name and first  
name .....

Adresse/Address .....

C.P ..... Ville .....  
Téléphone(s) .....  
Email .....  
RIB .....  
Signature .....

ORDRES D'ACHAT

☐ ORDRES D'ACHAT  
ABSENTEE BID FORM

☐ ENCHÈRES PAR TÉLÉPHONE –  
TELEPHONE BID FORM  
orient@millon.com

Merci de joindre au formulaire d'ordre d'achat un relevé d'identité bancaire et une copie d'une pièce d'identité (passeport, carte d'identité,...) ou un extrait d'immatriculation au R.C.S. Après avoir pris connaissance des conditions de vente, je déclare les accepter et vous prie d'enregistrer à mon nom les ordres d'achats ci-dessus aux limites indiquées en Euros. Ces ordres seront exécutés au mieux de mes intérêts en fonction des enchères portées lors de la vente.

Please sign and attach this form to a document indicating the bidder's bank details (IBAN number or swift account number) and photocopy of the bidder's government issued identitycard. (Companies may send a photocopy of their registration number). I Have read the terms of sale, and grant you permission to purchase on my behalf the following items within the limits indicated in euros.

Après avoir pris connaissance des conditions de vente, je déclare les accepter et vous prie d'acquérir pour mon compte personnel, aux limites indiquées en euros, les lots que j'ai désignés ci-dessous (les limites ne comprenant pas les frais).

I have read the conditions of sale and the guide to buyers and agree to abide by them. I grant you permission to purchase on my behalf the following items within the limits indicated in euros (these limits do not include buyer's premium and taxes).

LOT N°	DESCRIPTION DU LOT/LOT DESCRIPTION	LIMITE EN €/TOP LIMITS OF BID €







**M**MILLON  
AUCTION  
GROUP

PARIS • NICE • BRUXELLES • MILAN • HANOI • MARSEILLE