



MILLON¹⁹²⁸

Mardi 1^{er} juillet 2025
Hôtel Drouot
Expert Cécile Ritzenthaler

ART
MODERNE



ART MODERNE 1860-1960

Mardi 1^{er} juillet 2025

14h30

Hôtel Drouot, Salle 9

Expositions Publiques

Samedi 28 juin de 11h à 18h

Lundi 30 juin de 11h à 18h

Mardi 1^{er} juillet de 11h à 12h

Exposition privée sur rendez-vous

au 5, avenue d'Eylau 75116 Paris

du lundi 16 juin au jeudi 26 juin 2025

Intégralité des lots sur
www.millon.com

Art Moderne

LE DÉPARTEMENT



Directrice du département
Alix CASCIELLO
Tel +33 (0)6 60 08 20 61
acasciello@millon.com



Clerc spécialisée
Ségolène NOTARIANNI
Tél +33 (0)1 47 27 76 72
artmoderne@millon.com



Clerc spécialisée
Margaux BRUNETEAU
Tel +33 (0)1 47 27 76 72
moderne@millon.com



Alexandre MILLON
Commissaire-priseur
Président Groupe MILLON

Expert



Cécile RITZENTHALER
Tel +33 (0)6 85 07 00 36

Informations générales de la vente
artmoderne@millon.com
T +33 (0)1 47 27 76 72

Nos bureaux
MARSEILLE · LYON · BORDEAUX · STRASBOURG · LILLE · NANTES · RENNES · DEAUVILLE · TOURS
BARCELONE · MILAN · SPA · WATERLOO · LAUSANNE

LES COMMISSAIRES-PRISEURS

Enora ALIX
Cécilia de BROGLIE
Isabelle BOUDOT de LA MOTTE
Delphine CHEUVREUX-MISSOFFE
Cécile DUPUIS
George GAUTHIER

Mayeul de LA HAMAYDE
Sophie LEGRAND
Quentin MADON
Nathalie MANGEOT
Alexandre MILLON
Juliette MOREL

Paul-Marie MUSNIER
Cécile SIMON-L'ÉPÉE
Lucas TAVEL
Paul-Antoine VERGEAU

COMMUNICATION VISUELLE - MÉDIAS - PRESSE

Agnese BONANNO
Directrice Communication
Institutionnelle Millon Auction Group
agnese.bonanno@ponteonline.com

Juliette MOREL
Relation Presse
jmorel@millon.com

François LATCHER
Pôle Communication
communication@millon.com

STANDARD GÉNÉRAL Isabelle SCHREINER + 33 (0)1 47 26 95 34 standard@millon.com

Sommaire

INDEX	p. 4
LE XIX ^E SIÈCLE	p. 6
AU TOURNANT DE SIÈCLE	p. 16
D'UNE COLLECTION PARISIENNE	p. 36
LES MODERNES	p. 43
HOMMAGE AUX TÉRIADE	p. 84
POST WAR	p. 96
CÉRAMIQUES ET OEUVRE GRAPHIQUE	p. 98
Conditions de vente	p. 110
Ordre d'achat	p. 112

New customer/Nouveau client ?
Enregistrez-vous :

bids@millon.com

Already a customer/Déjà client ?
acasciello@millon.com

Rapports de condition / Ordre d'achat

artmoderne@millon.com
T +33 (0)1 47 27 76 72

*Condition report, absentee bids,
telephone line request*



Nos Maisons

PARIS · NICE · MILAN · HANOÏ

Index

BARNOIN HENRI	35	HELLEU PAUL CÉSAR	17
BEAUFRERE ADOLPHE MARIE..	41	HENNER JEAN-JACQUES	7-9
BELON JOSÉ	30	HERBIN AUGUSTE	76, 85
BENOIT JEAN	61	JONGKIND JOHAN BARTHOLD	13
BEZOMBES ROGER	92; 95; 98	LA FRESNAYE ROGER DE	16
BIALA JANICE	72-73	LA SERNA ISMAËL DE	46
BOLDINI GIOVANNI	27	LAURENCIN MARIE	54
BONNOTTE ERNEST LUCIEN	29	LEGER FERNAND	59-60
BOUDIN EUGÈNE	12	LESAGE AUGUSTE	62
BRAQUE GEORGES	69	LEVY LEOPOLD	70
BUFFET BERNARD	91	LEVY-DHURMER LUCIEN	11
BUGATTI REMBRANDT	26	LHOTE ANDRÉ	43; 53
CAMOIN CHARLES	47	LUCE MAXIMILIEN	23
CHAGALL MARC	74	MAILLOL ARISTIDE	28
CHARBONNIER PIERRE	37	MARTIN HENRI	18
CHARRETON VICTOR	25	MASSON ANDRÉ	67
COCTEAU JEAN	87-90	MONTASSIER HENRI	39
CORTES EDOUARD	38	NOLHAC HENRI DE	36
CROSS HENRI-EDMOND	21; 22	PICABIA FRANCIS	63
DAUBIGNY CHARLES FRANÇOIS	1	PICASSO PABLO	86
DERAIN ANDRÉ	33; 56-57	PIGNON EDOUARD	
DOMERGUE JEAN GABRIEL	45	93; 94; 96-97
DOMINGUEZ	65-66	PUY JEAN	15
DUFRESNE CHARLES	40	RELIN EUGÈNE	2
DUFY RAOUL	42; 44	RODIN AUGUSTE	14
DURAN CAROLUS	10	SENLIS SÉRAPHINE DE	63
FAUTRIER JEAN	58	SINKO LOUIS ARMAND	71
FILLON ARTHUR	34	UTRILLO MAURICE	50-51
FOUJITA LEONARD TSUGUHARU		VALTAT LOUIS	19-20; 31-32
.....	55	VAN DONGEN KEES	52
FRIESZ EMILE OTHON	48	VERVE 77-84	
GEN PAUL	68	VLAMINCK MAURICE DE	49
GIACOMETTI ALBERTO	75	ZIEM FÉLIX	4; 5
GROUX HENRI DE	6		
GUILBERT NARCISSE	24		

MILLON¹⁸⁹⁶

ART MODERNE

Gustave CARIOT (Paris 1872 - 1950)
Paris, automne beau temps, 1940
Achaté 50 000 €

Vente en préparation
25 novembre 2025

Pour inclure des tableaux dans notre prochaine vente
Alix CASCIELLO - acasciello@millon.com - 01 47 27 76 72
Cécile RITZENTHALER, expert

LE XIX^E SIÈCLE



1

-
**Attribué à Charles François DAUBIGNY
(1817 - 1878)**

Maisons dans le village

Huile sur papier marouffé sur panneau
parqueté

15, 8 x 22 cm

Signé en bas à droite Daubigny

1 500 / 1 800 €

2

-
**Eugène RELIN (1837-1908)
*Les lionnes devant une grotte***

Huile sur panneau, une planche non
parqueté
29 x 39 cm.

Signé et daté en bas à droite E Relin 1863.
(Petits manques)

Provenance :
Famille de l'artiste.

1 000 / 2 000 €



3

-
**École ANGLAISE
de la fin du XIX^e siècle,
Attribué à Frederick SANDYS
(1829 - 1904)**

Jeune femme au piano

Aquarelle et rehauts
de gomme arabique
sur papier marouflé sur carton
75 x 55.5 cm
Non signé

50 000 / 60 000 €



Les artistes Préraphaélites entretiennent une relation ambiguë avec les femmes qu'ils prennent en modèles de leurs peintures. Tantôt éthérées, pensives, poétiques ou encore mélancoliques, ces femmes sont en réalité empreintes d'un esthétisme proche du mythe de la « femme fatale ». Les Préraphaélite les révèlent de manière presque charnelle en projetant leurs propres désirs. C'est ce double regard, cette ambiguïté, que Salvador Dalí décrit en 1936 :

« Le Préraphaélisme dépose sur la table ce plat sensationnel de l'éternel féminin, agrémenté d'une pointe morale et excitante de très respectable 'répugnance'. Ces concrétions charnelles de femmes à l'excès idéales, ces matérialisations enfiévrées et haletantes, ces Ophélie et Béatrice florales et molles nous produisent, en nous apparaissant à travers la répugnance attirante non équivoque. »

Salvador Dalí, « Le Surréalisme spectral de l'éternel féminin préraphaélite », Minotaure, n° 8, 15 juin 1936)

Félix ZIEM (1821-1911)

4

-
Félix ZIEM
(Beaune 1821 - Paris 1911)
Bonaparte et l'Orientale
Huile sur toile d'origine
22,5 x 16,5 cm

2 500 / 3 500 €

5

-
Félix ZIEM
(Beaune 1821 - Paris 1911)
Venezia Bella
Huile sur papier
12 x 8,5 cm
Signé en bas à gauche Ziem
Annoté au dos
Venezia Bella 7 1874. Lido, nuit. fête

Un certificat d'authenticité
de l'Association Félix Ziem
sera remis à l'acquéreur.

1 500 / 2 000 €



6

-
Henri de GROUX
(Comines 1825 - Bruxelles 1870)
L'Assassiné, vers 1899
Huile sur toile
60 x 73,5 cm
Signé en bas à gauche Henri de Groux

Provenance :
Collection Alexandre Graverol (1865-1949)
Collection Jane Graverol, par voie de succession
Collection Gaston Ferdière
Collection Alexandra Charbonnier,
acquis auprès du précédent
Collection particulière

Exposition :
« Crime et Châtiment », Musée d'Orsay,
16 mars au 27 juin 2010, N° 418

Bibliographie :
Jean-David JUMEAU LAFOND, Crime et châtiment,
[exposition, Paris, Musée d'Orsay, 16 mars - 27 juillet
2010], Paris, Gallimard, 2010, page 338, ill. 361
(reproduit)

5 000 / 8 000 €



Fils du peintre réaliste Charles Degroux, Henry de Groux (ainsi qu'il orthographia son nom) étudie à l'Académie des Beaux-Arts de Bruxelles. Proche très jeune des milieux littéraires belges (Camille Lemonnier, Edmond Picard), ami de peintres symbolistes tels que Toorop et Degouve de Nuncques, il est élu en 1887 membre des XX; il en sera exclu en 1890 pour avoir manifesté violemment son refus d'être exposé à côté de « l'exécrable Pot de soleils de Monsieur Vincent »; ce projet de Van Gogh reflète déjà, en dépit d'engagements proches de l'anarchisme et d'une facture plus vigoureuse qu'éthérée, l'idéalisme latent du peintre. En 1891, il s'installe à Paris où il est précédé par la réputation de son Christ aux outrages; cet immense tableau, expédié à Paris avec l'appui du roi des Belges, est exposé grâce à Osbert dans une grange du XV^e arrondissement où artistes et gens du monde viennent l'admirer.

Autour de 1900; de Groux traita plusieurs fois le thème du meurtre et de l'assassiné (dont une version qui appartient à Edmond Deman); on peut être surpris qu'un artiste de la tendance idéaliste s'arrête à des thèmes en apparence « triviaux »:

chez de Groux, le phénomène est récurrent. Qu'il s'agisse de scènes historiques (Napoléon, César, Zola) ou de visions de genre (Bohémiens, L'Émeute, Le Pendu), l'artiste élargit le sujet aux dimensions d'un archétype. Ce corps renversé et sanglant, gisant dans un univers étrange, tandis que rampe sur lui l'incarnation monstrueuse du meurtre plus que le meurtrier lui-même, érige le « fait divers » en drame universel. La facture très libre et décor improbable ajoutent au caractère onirique d'une scène difficilement identifiable mais qui atteint au tragique par des moyens essentiellement picturaux. La provenance de cet étonnant tableau mérite d'être mentionnée: après le peintre belge Alexandre Graverol (1865-1949), ami des symbolistes et auteur d'un Verlain à l'hôpital, il appartient à sa fille Jane Graverol, peintre proche d'André Breton et de Marcel Duchamp, et au dernier compagnon de celle-ci, le psychiatre et poète Gaston Ferdière, ami des surréalistes et qu'Antonin Artaud, son patient à l'asile de Rodez, qualifiait, d'après le docteur lui-même, de « bourreau ».

Jean-David JUMEAU LAFOND,
Crime et châtiment, [exposition, Paris, Musée d'Orsay,
16 mars - 27 juillet 2010], Paris, Gallimard, 2010

Jean Jacques HENNER (1829-1905)



7

**Jean Jacques HENNER
(Bernwiller 1829 -
Paris 1905)**

**Portrait de Georges
Brosselin, 1878**

Huile sur toile d'origine
46 x 38 cm
Signé et daté à droite JJ
Henner 1878

Nous remercions Madame
Isabelle de Lannoy de nous
avoir confirmé l'authenticité
de cette œuvre.

Répertoriée au volume 1
du Catalogue raisonné sous
le numéro C.413, mais non
reproduite, cette œuvre
sera reproduite au volume
3 du catalogue raisonné de
l'Œuvre de Jean Jacques
Henner actuellement en
préparation par Mesdames
Isabelle de Lannoy
et Victoire de Latour.

3 000/5 000 €

Ce portrait de jeune garçon blond de face est le portrait
de Georges Brosselin. Ce tableau a été commandé à Jean
Jacques Henner après celui de son frère Henri de profil (1877,
catalogue raisonné 2008, volume 1, C.345, reproduit) par
leur père, Gustave Brosselin ingénieur français notamment
célèbre pour avoir mené la construction du Pont de Sully. Dans
une lettre adressée au peintre, Gustave Brosselin souhaitait
que ce portrait soit « de la même taille que celui de son
frère ». Cette lettre est aujourd'hui conservée aux Archives
du musée Henner.

8

**Jean-Jacques HENNER
(Bernwiller 1829 - Paris 1905)**

Fabiola, Variante

Huile sur carton
35 x 22 cm
Signé en haut à gauche JJ Henner
Porte au dos les anciennes
étiquettes mentionnant :
Bernheim Jeune N°16584 Henner
Comptoir argentin
Une ancienne notice de Vente :
Galerie Georges Petit 3 février 1919 ;
N° 56 Fabiola
Porte au dos les numéros à la craie
bleue : Fabiola 13187 et 5462
Nous remercions Madame Isabelle
de Lannoy de nous avoir confirmé
l'authenticité de cette œuvre.

Répertoriée au volume 1
du Catalogue raisonné sous le
numéro C.815, mais non reproduite,
cette œuvre sera reproduite au
volume 3 u Catalogue raisonné de
l'Œuvre de Jean Jacques Henner
actuellement en préparation par
Mesdames Isabelle de Lannoy
et Victoire de Latour.

Provenance :
Bernheim Jeune n16584
Vente galerie Georges Petit
3 février 1919, N° 56
Vente Ader, Paris ;
le 25/06/2008, lot 188

5 000/8 000 €

Véritable variante de la Fabiola de 1885, ce tableau n'est pas simplement
une tête de femme de profil au voile rouge. Il est à rapprocher d'une autre
variante conservée au musée Henner, datable vers 1890 et répertoriée au
Catalogue raisonné sous le numéro C.814. Il s'agit également d'une figure
cadrée à mi-corps et placée dans un décor nu. Ces œuvres sont toutes
les deux des variantes de la célèbre tête de fantaisie de Henner, très largement
reproduite mais aujourd'hui disparue.



9

**Jean-Jacques HENNER
(Bernwiller 1829 - Paris 1905)**

**Portrait de femme de profil
gauche, probablement Germaine
Dawis, circa 1890-1900**

Huile sur toile d'origine
27 x 19 cm
Non signé

Nous remercions Madame Victoire
de Latour de nous avoir confirmé
l'authenticité de cette œuvre qui sera
incluse au volume 3 du Catalogue
raisonné de l'Œuvre de Jean Jacques
Henner actuellement en préparation
par Mesdames Isabelle de Lannoy
et Victoire de Latour.
Un certificat d'authenticité
sera remis à l'acquéreur.

1 200/1 500 €

Eugénie-Marie Gadiffet-Caillard, dite Germaine
Dawis, a fait l'objet de plusieurs portraits peints
par Jean Jacques Henner. A la fois modèle et
peintre, elle était en effet son élève. Elle débute
sa carrière artistique au Salon de Paris en 1877
et devient également sociétaire du Salon des
artistes français en 1883 où elle expose ses toiles.
Notre tableau est un bel exemple du travail de
Jean Jacques Henner. D'une part avec son sujet,
une femme représentée de profil, regardant
légèrement vers le haut, cadrée au niveau du
buste et sur un fond sombre fumé. D'autre part
avec sa technique, faite d'un trait noir assuré
dessinant les contours indicatifs d'un visage
et d'une touche picturale poudrée, vaporeuse.
Notre peinture est également remarquable par
l'utilisation de la couleur beige de la toile pour
représenter la peau des tempes à la mâchoire en
passant par les pommettes et le creux des joues.
L'avant du visage est illuminé par l'application
d'une peinture plus claire sur le nez et le menton,
sous laquelle se devine le contour d'une narine,
ainsi que d'une teinte rosée sur la bouche. Cette
figure féminine nous apparaît tout en délica-
tesse, presque énigmatique.



10

**Carolus DURAN
(Lille 1837 - Paris 1917)**

Portrait d'homme

Huile sur toile d'origine
55,5 x 46 cm
Signé en haut à droite Carolus Duran,
situé et daté de manière peu lisible
Porte au dos la marque au pochoir
du marchand de toiles Hardy Allan

(Restaurations)

2 000/3 000 €





AU TOURNANT
DU SIÈCLE



11

-
Lucien LEVY-DHURMER
(Alger 1865 - Le Vesinet 1953)
La Salute à Venise

Huile sur toile d'origine
56 x 71,5 cm

Signé en bas à gauche Levy
Dhurmer

Porte au dos la mention manuscrite
La salute Venice

15 000 / 20 000 €



12

Eugène Louis BOUDIN
(Honfleur 1824 - Deauville 1898)
Marché, paysans bavardant, vers 1880-1885
 Huile sur panneau
 15,8 x 24 cm
 Monogrammé en bas à droite EB

Provenance :
 Collection Debeauvais , Paris
 Galerie Durand Ruel, Paris
 Collection Pillardon
 Collection particulière, Paris

Bibliographie :
 Robert Schmit, Eugène Boudin, Paris 1973,
 tome II, N°1445, reproduit page 70

20 000/30 000 €



13

Johan Barthold JONGKIND
(Latrop 1819 - Saint Egrève 1891)
Canal en Hollande, 1859

Huile sur toile d'origine

42 x 56,3 cm

Signé et daté en bas à droite
Jongkind 1859 1

Une lettre d'inclusion au Catalogue
Critique de l'Œuvre de Jongkind,
actuellement en préparation
par les Archives Jongkind,
sera remis à l'acquéreur

Provenance :

Collection Théodore Biedermann
Vente Hôtel Drouot, Paris, 3 juin 1937,
n° 53, reproduit
Collection particulière

Bibliographie :

Adolphe Stein, Sylvie Brame,
François Lorenceau et Janine Sinizergues,
Catalogue Critique de l'Œuvre
de Johan Barthold Jongkind, Brame
et Lorenceau Éditions, Paris, 2003, n° 224,
p. 128, reproduit

20 000 / 30 000 €

Auguste RODIN (1840-1917)

Rodin se réinventa autour de 1900 comme un dessinateur profondément original, qui marqua une grande partie de la jeune génération de peintres de son temps; Matisse, Modigliani, Picasso, Klee, pour ne citer que ceux-ci.

Il travaillait systématiquement par petites séries d'une même figure copiée au calque ou par transparence (à la fenêtre). Chaque exemplaire de ces séries était traité de manière à en faire des sujets différents au moyen notamment de lavis de couleur, comme ici. Il existe une autre version de ce motif de *Femme nue debout* que Rodin dédicaca à son amie et biographe Judith Cladel (ci-dessous à gauche). Le drapé, autour de la taille, y est laissé en transparence, tandis qu'une abondante chevelure bouclée, dessinée au crayon et à l'estompe, couvre l'épaule et le bras gauche du modèle.

Dans le superbe dessin dédicacé au graveur Henri Rivière, Rodin a transformé cette longue chevelure en un drapé violet qui redessine et met en valeur la silhouette. L'aspect synthétique et épuré du dessin vient comme en écho des recherches formelles, japonisantes, de Rivière. Le sein légèrement abaissé et le cou étiré allongent la silhouette. L'aquarelle orangée des cheveux (désormais courts) renforce le jeu de contrastes, tandis que les zones mouchetées de noir, comme en surimpression sur la chair, donnent un côté brut au dessin. Il ne s'agit nullement de *salissures* mais bien d'une volonté esthétique de l'artiste. On retrouve ces expérimentations dans d'autres dessins, le plus caractéristique étant celui d'une *Danseuse acrobate* (ancienne collection Eugène Rehms) dont le corps est entièrement maculé.

Les lettres de Rivière à Rodin conservées aux archives du musée Rodin nous apprennent qu'ils se fréquentèrent au moins entre 1912 et 1914. Rodin possédait une réédition de luxe de *La Marche de l'étoile* (1902) illustrée par Rivière (rappelons qu'il était le directeur artistique du théâtre du Chat Noir) ainsi qu'un calendrier publicitaire de l'année 1906 pour ses « estampes décoratives en couleurs ».

On connaît deux autres dessins de Rodin ayant appartenu à Rivière, entrés par legs au musée du Louvre en 1952, et aujourd'hui au musée d'Orsay. L'un, *Femme nue de dos, étendue sur le ventre* (RF 29942), vers 1900, porte, comme ici, une dédicace non autographe, peut-être réalisée par un secrétaire de Rodin.

Christina Buley-Urbe



Femme nue debout à la longue chevelure
Anc. Coll. Judith Cladel



Danseuse acrobate
Anc. Coll. Eugène Rehms
© Christie's



Femme nue de dos étendue sur le ventre
© RMN-Grand Palais (Musée d'Orsay) / Jean-Gilles Berizzi



14

Auguste RODIN
(Paris 1840 - Meudon 1917)
Femme nue debout au drapé violet, circa 1898-1900
Graphite et aquarelle sur papier vélin
32,6 x 19,9 cm
Dedicacé et signé en bas à droite à H.Rivière/A.Rodin

Provenance :
Ancienne collection
Henri Benjamin J.P Rivière
(1864-1951)
Offert par l'artiste
à une date inconnue
Collection particulière

30 000 / 40 000 €

Un certificat d'inclusion
au Catalogue raisonné des dessins
d'Auguste Rodin (1840-1917), en
préparation par Madame Christina
Buley-Urbe sera remis à l'acquéreur.



15

Jean PUY (Roanne 1876 - 1960)

Enfant nu assis

Gouache sur papier marouffé sur toile

47 x 60,4 cm

Signé en bas à gauche « J Puy »

Porte sur le châssis la mention manuscrite à la craie bleue J. Puy 1904

Porte au dos des étiquettes d'exposition :

Collection Modern Art Foundation Genève

Musée de Lyon, Exposition Jean Puy N°102

Post Impressionnisme (1880 - 1910); Petit Palais, Genève, 1 juillet au 30 septembre 1980

Provenance :

Collection Modern Art Foundation, Genève

Collection particulière, France

Expositions :

Lyon, Salon du Sud-Est, 13 décembre-18 janvier 1959

(probablement)

Post Impressionnisme (1880 - 1910), Petit Palais,

Genève, 1 juillet au 30 septembre 1980

1 000 / 1 500 €



16

Roger DE LA FRESNAYE

(le Mans 1885 - Grasse 1925)

Homme la main à la joue, 1922

Lavis d'encre et trait de crayon sur papier

20 x 26 cm

Signé et daté en bas à droite La Fresnaye 1922

Porte au dos sur le carton de montage

une ancienne étiquette d'exposition

Direction des Musées de France .

Exposition Roger de la Fresnaye -

Figure la main à la joue 6 N°173 du catalogue

Provenance :

Collection particulière, France

Exposition :

Roger de la Fresnaye, Musée National d'Art

Moderne, Paris, 4 juillet - 8 octobre 1950, N°173,

décrit au catalogue page 41.

2 000 / 3 000 €



17

Paul César HELLEU (Vannes 1859 - Paris 1927)

Portrait de dame

Sanguine craie noire et rehauts

de craie blanche sur papier

47 x 35,5 cm

Monogrammé en bas à droite H

(Tâches et piqûres)

Nous remercions l'Association Les Amis

de Paul-César Helleu de nous avoir confirmé

l'authenticité de cette œuvre qui sera bien incluse

au Catalogue raisonné des dessins de l'artiste

1 000 / 1 500 €



18

Henri MARTIN
(Toulouse 1860

- La Bastide du Vert 1943)

Portrait de femme

Huile sur panneau 3 planches

contrecollé sur un autre panneau

67,5 x 41,5 cm

Signé en bas à droite Henri Martin

(Fentes et éclats de peinture

en bordures)

Un certificat de Madame
Marie-Anne Destrebecq-Martin
sera remis à l'acquéreur

Provenance :

Famille de Fontainebleau

15 000 / 20 000 €

Louis VALTAT (1869-1952)



19

Louis VALTAT (Dieppe 1869 - Paris 1952)
Les Roches rouges Agay

Aquarelle
22 x 35 cm à la vue
Monogrammé en bas à droite L.V

Projet d'illustration pour l'ouvrage
de Jacques COULANGHEON
«La corniche d'or» - notations d'Agay,
d'Anthéor et de Théoule, 1899.

Un avis d'inclusion aux archives
de l'Association des Amis de Louis Valtat
sera remis à l'acquéreur.

Provenance :
Vente Tableaux, Auction Art Remy Le Fur,
17 décembre 2021, lot 28.

1 000 / 1 500 €

20

Louis VALTAT (Dieppe 1869 - Paris 1952)
Bord de mer aux rochers rouges

Aquarelle
27 x 42 cm à la vue
Monogrammé en bas à droite L.V

Projet d'illustration pour l'ouvrage
de Jacques COULANGHEON
«La corniche d'or» - notations d'Agay,
d'Anthéor et de Théoule, 1899.

Un avis d'inclusion aux archives
de l'Association des Amis de Louis Valtat
sera remis à l'acquéreur.

Provenance :
Vente Tableaux, Auction Art Remy Le Fur,
17 décembre 2021, lot

1 000 / 1 500 €

Henri-Edmond CROSS (1856-1910)

21

Henri-Edmond CROSS
(Douai 1856 - Saint-Clair 1910)
La Seine ou Quai de Passy

Aquarelle sur papier
17 x 23.5 cm à la vue
Cachet HEC en bas à droite
et dédicacé en bas à gauche
de manière peu lisible :
«...du cock, de l'eau
du ciment...»

Un avis d'inclusion
au supplément du catalogue
des aquarelles d'Henri Edmond
Cross, rédigé par Monsieur
Patrick Offenstadt sera remis
à l'acquéreur

Provenance :
Collection Pierre Jourdan-Barry,
(1926 - 2016)
Puis par descendance
Collection particulière Belgique.

4 000 / 5 000 €



22

Henri-Edmond CROSS
(Douai 1856 - Saint-Clair 1910)
Paysage maritime

aux cyprès
Fusain sur papier
23 x 29 cm à la vue
Signé en bas à droite HE Cross

Nous remercions Monsieur
Patrick Offenstadt de nous
avoir confirmé l'authenticité
de cette œuvre

Provenance :
Collection Pierre Jourdan-Barry,
(1926 - 2016)
Puis par descendance
Collection particulière Belgique.

800 / 1 200 €



Maximilien LUCE (1858-1941)

Les Pays-Bas s'inscrivent dans la liste des lieux qui ont su attirer les artistes, et plus spécialement les impressionnistes et postimpressionnistes. «Luce, qui prise tant les atmosphères du Nord, pense trouver là-bas de nouveaux motifs. Il se promenait d'ailleurs, depuis longtemps, de découvrir le pays des moulins et des tulipes. L'occasion se présente à lui en 1907, lorsque Van Dongen, après un long séjour à Paris, revient à Rotterdam. Luce décide de s'y rendre et de mettre à profit les talents de guide de son ami. Durant deux mois, il parcourt le pays, visitant Rotterdam, Dordrecht, La Haye et Amsterdam. Il découvre les riches bords de la Meuse, les traditionnels moulins émergeants de prairies verdoyantes. Les ports de ce pays de négoce l'ahurissent d'activité, d'agitation. Quant aux différents musées, Luce ne se lasse pas de les parcourir et d'y observer avec admiration les grands maîtres du clair-obscur.»

in Philippe Cazeau, *Maximilien Luce*, Lausanne-Paris, Bibliothèque des Arts, 1982, page 153

Luce trouve la ville de Rotterdam semblable à Londres. Ce sont les effets atmosphériques qui attirent son attention. Dans cette vue du port, le ciel et l'eau dominent. Luce excelle à rendre le ciel gris, chargé de fumées violacées, les lumières froides et les harmonies bleutées. Ces effets sont contrebalancés par les navires qui creusent la composition de leurs diagonales et la structurent par leurs mâts et cheminées. Cette ne laisse pas percevoir la difficulté qu'il eut à saisir l'intense activité du port ; «Tout change à chaque minute [...]. Jamais l'on ne retrouve ce que l'on avait la veille et même dans la séance cela se transforme deux ou trois fois».

in *Maximilien Luce, l'instinct du paysage*, Musée Montmartre, exposition du 21 mars au 14 septembre 2025.



23

Maximilien LUCE (Paris 1858 -1941)
**Travaux dans le port,
Park-Haven, Rotterdam**

Huile sur toile d'origine
65 x 81 cm
Signé et daté en bas à gauche Luce 07

Provenance :
Collection particulière

Exposition :
Probablement « Maximilien Luce »,
Galerie Bernheim, Paris,
19 avril -1^{er} mai 1909, n°14

Bibliographie :
Philippe Cazeau, *Maximilien Luce*,
Lausanne-Paris, Bibliothèque des Arts,
1982, reproduit page 155
Denise Bazetoux et Jean Boin Luce,
Luce catalogue raisonné de l'œuvre peint,
tome II, N°1489 reproduit page 367

40 000 / 60 000 €



24

-
Narcisse GUILBERT
(Bonville 1878 - Rouen 1942)
La Seine à Croisset
 Huile sur toile
 54,5 x 65 cm
 Signé en bas à droite Guilbert
 Porte sur la traverse du châssis une
 ancienne étiquette peu lisible
 ...Temps gris

10 000/15 000 €



25

-
Victor CHARRETON
(Château de Bourgoin 1864 - Clermont-Ferrand 1936)
Village enneigé, circa 1920
 Huile sur toile d'origine
 65 x 92 cm
 Signé en bas à droite Victor Charreton

Bibliographie :
 Robert et Bertrand Chatin, *Victor Charreton,*
Vie et Œuvre, Catalogue raisonné, Volume 1, Paris,
Art inprogress éd., 2007, p. 382, n° 767, reproduit

4 000/6 000 €



26

-
Rembrandt BUGATTI
(Milan 1884 - Paris 1916)
Paysagé boisé
 Huile sur panneau une planche non parqueté
 15 x 21 cm
 Porte au dos les inscriptions manuscrites
 Allaneo Cattaneo ricordo dei mei primi passi sulla
 estrada della pittura 19-8-15 Bugatti 19-8-15 Milano
 All Amico rey Theodorico Tramutoli questo reziozo
 de .. ricordo off.. 23-12-1918 A Cattaneo

8 000/12 000 €

Giovanni BOLDINI (1842-1931)

Giovanni Boldini, peintre italien, a baigné dès sa plus tendre enfance dans un milieu artistique. Après sa formation dans sa ville natale (formation nourrie par l'exemple d'importants maîtres anciens tels que Cosmé Tura et Dosso Dossi), il s'installe à Florence pour une dizaine d'années où, à partir de 1864, il participe à la grande saison poétique des Macchiaioli. En 1871, séduit par le style de vie parisien, il décide de s'installer dans la capitale française [...] et devient l'un des artistes les plus recherchés de l'écurie Goupil. Il connaît alors le succès avec de petits tableaux d'une facture et d'une beauté extraordinaires, représentant tantôt des scènes galantes en costumes du XVIII^e siècle, tantôt d'élégantes tranches de vie où la vivacité du coup de pinceau rococo s'applique à la réalité de la métropole moderne. Dans les années 1880, Boldini revient au portrait, sa passion de jeunesse, et dépeint les personnages de son temps dans des tableaux de grand format qui l'ont rendu internationalement célèbre.

Entre les années 1890 et 1920, Boldini réalise plusieurs voyages à Venise, Florence, Palerme, Londres, Paris... En plus de ses portraits, l'artiste peint alors plusieurs études, paysages et natures mortes dont le tableau que nous présentons en vente : « Étude de dragons et chevaux ». A l'occasion de ces déplacements, l'artiste a pu voir « La Bataille de San Romano » de Paolo Uccello, dont les trois parties sont dispersées entre le musée des Offices, la National Gallery et le musée du Louvre. Le tableau que nous présentons en vente reprend effectivement cette composition éclatée avec des cavaliers armés à cheval. On remarque cette même verticalité créée par la multiplication des lances dressées et des pattes des chevaux engagés en plein combat. Boldini accentue cette impression grâce à ses coups de larges pinceaux vifs, rapides, balayant toute la surface picturale permettant de décomposer chaque mouvement dans une confusion générale de l'action. Nos sens sont immédiatement bousculés, il nous semble sentir l'air chargé de poussière sous la force des pas des chevaux sur le sol et le bruit de leur marche cadencée. Cette manière de décomposer le mouvement dans un rendu particulièrement moderne est non seulement le fruit des investigations de Boldini, mais aussi des réflexions futuristes dans l'art italien du début du XX^e siècle. En effet, en 1909, Filippo Tommaso Marinetti rédige le *Manifeste du futurisme* que de nombreux artistes tels que Giacomo Balla, Umberto Boccioni, Gino Severini ou encore Carlo Carrà vont suivre afin de créer des œuvres aux mouvements décomposés. L'utilisation de teintes sombres et chaudes comme le noir, le marron et le rouge rappelle également le panneau de « La Bataille de San Romano », et renforce cet effet de chaos.



Paolo Uccello, *Bernardino della Ciarda désarçonné, La Bataille de San Romano*, vers 1438-1456. Musée des Offices, Florence.



Paolo Uccello, *La Contre-Attaque de Micheletto Attendolo da Cotignola, La Bataille de San Romano*, vers 1438-1456. Musée du Louvre, Paris.



27

Giovanni BOLDINI
(Ferrare 1842 - Paris 1931)
Étude de dragons et chevaux

Huile sur toile d'origine
50 x 61 cm
Porte des annotations manuscrites au dos 57
Inv Boldini Boldini Emilia Pardonn 1931

Provenance :
Atelier Boldini
Vente Galerie Charpentier, Paris 1955
Collection particulière française

Bibliographie :
Cardona ms.1931, n57 T - Atelier Boldini ...
Paris 1955, n.56 b/n
Bianca Doria, Giovanni Boldini,
Catalogo generale dipinti, Rizzoli,
Milan, 2000; N°384, reproduit
(Restaurations)

20 000 / 30 000 €

Aristide MAILLOL (1861-1944)

Cette œuvre est un rare essai d'Aristide Maillol en plomb représentant son modèle emblématique, Dina Vierny, sous les traits d'une bergère. Il existerait uniquement un autre essai en plomb connu, actuellement conservé dans les collections de la Galerie Dina Vierny, intitulé « La Parisienne ».

Véritable muse pour le sculpteur, Dina Vierny devient l'unique modèle de Maillol en 1934 puis sa grande confidente jusqu'au décès de Maillol en 1944. Dès lors chargée de valoriser l'œuvre de l'artiste, Dina Vierny ouvre sa galerie la même année puis sa fondation dont le but est de faire connaître au public l'ensemble de l'œuvre d'Aristide Maillol.

28

Aristide MAILLOL
(Banyuls-sur-mer 1861-1944)
La bergère, 1896-1897

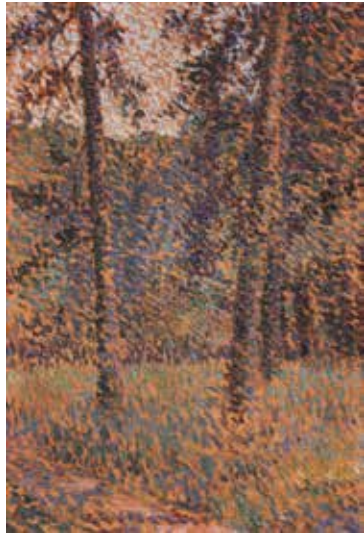
Sculpture en plomb
H. 23 cm
Monogrammé M sur la base

Nous remercions Monsieur Olivier Lorquin
de nous avoir confirmé l'authenticité
de cette œuvre

7 000 / 10 000 €



D'une collection parisienne



29

-

Ernest Lucien BONNOTTE
(Dijon 1873 - 1954)

Paysage pointilliste

Huile sur toile d'origine

55 x 38 cm

Signé en bas à gauche Bonnotte

600 / 800 €

30

-

José BELON
(Alès 1861 - Paris 1927)

**Élégant et élégante
à l'ombre face à la mer**

Pastel

43 x 38 cm

Signé en bas à gauche José Belon

800 / 1 000 €



31

-

Louis VALTAT
(Dieppe 1869 - Paris 1952)
Jean enfant circa 1908-1909

Pierre noire

33 x 25 cm

Cachet du monogramme
en bas à droite L.V

Un avis d'inclusion aux
archives de l'Association des
Amis de Louis Valtat sera remis
à l'acquéreur.

600 / 800 €

32

-

Louis VALTAT
(Dieppe 1869 - Paris 1952)
**Vallon et église en bord
de mer, circa 1915**

Aquarelle

47 x 31 cm

Signé en bas à droite L Valtat
Cette œuvre est référencée
aux archives de l'association
des Amis de Louis Valtat et un
certificat de monsieur Raphaël
Maket sera remis à l'acquéreur

2 500 / 3 500 €





33

-
André DERAÏN
(Chatou 1880 - Garches 1954)
Paysage
Encre brune et lavis d'encre
55 x 38 cm
Signé en bas à droite a Derain

Un certificat d'authenticité du Comité
André Derain sera remis à l'acquéreur.

1 500 / 2 500 €

34

-
Arthur FILLON
(Loiris 1900-1974)
Paris l'île Saint Louis, 1925
Huile sur toile d'origine
54 x 81 cm
Signé en bas à gauche Fillon

1 500 / 2 000 €



35

-
Henri BARNOIN
(Paris 1882 - 1940)
*Remorqueur et péniches sur
la Seine devant Notre-Dame*
Huile sur toile d'origine
46 x 55 cm
Signé en bas à droite
H Barnoin

3 000 / 5 000 €



36

-
Henri de NOLHAC
(Paris 1884 - Argelès
Gazost 1948)
La course de bobsleigh
Huile sur toile d'origine
60 x 73 cm
Signé et daté en bas
vers la droite
Henri de Nohlac 1916

1800/2 200 €

Ce tableau de Henri de Nolhac, réalisé en 1916, illustre avec vivacité une scène de course de bobsleigh dans un décor alpin enneigé. Peintre attentif de son époque, Nolhac capture une scène fondamentale des débuts de ce sport d'hiver moderne au cœur des Alpes. En effet, à cette époque le bobsleigh est encore un sport d'hiver naissant, dont les premières compétitions officielles remontent à la fin du XIX^e siècle en Suisse. L'artiste saisit le dynamisme et le danger de ce sport grâce à une composition tout en courbe et une touche rapide. Il dépeint les athlètes penchés dans un virage serré, témoignant de l'audace de cette nouvelle discipline. L'arrière-plan montagneux et les spectateurs emmitoufflés évoquent les premières stations hivernales européennes, où les passionnés d'aventure expérimentaient de nouvelles formes de glisse. L'artiste immortalise ainsi une facette de la société de son temps. Ce tableau constitue donc une œuvre artistique moderne et un témoignage historique précieux. Mêlant art et sport, il s'agit d'un véritable hommage visuel au début de ce sport.



38

-
Edouard CORTES
(Lagny sur Marne 1882 - 1969)
Le café Briard à la Porte Saint Denis,
circa 1930

Huile sur toile d'origine
50 x 65 cm
Signée en bas à gauche E. Cortès
(Petits trous, accidents à la toile)

Nous remercions Madame Nicole Verdier
de nous avoir confirmé l'authenticité de cette
œuvre qui sera incluse au supplément au Tome III
du catalogue raisonné de l'œuvre peint d'Edouard
Cortes, actuellement en préparation.

10 000/15 000 €



37

-
Pierre CHARBONNIER
(Vienne 1897 - Paris 1978)
Les moulins de Pantin
Huile sur toile d'origine
43 x 31 x 42,5cm
Signé en bas à droite ..
Charbonnier
Porte au dos les
indications manuscrites
moulin epinglés de Pantin
Avril

600/800 €



39

-
Henri MONTASSIER
 (Courlon sur Yonne 1880 - Paris 1946)

Les vendanges

Huile sur toile d'origine

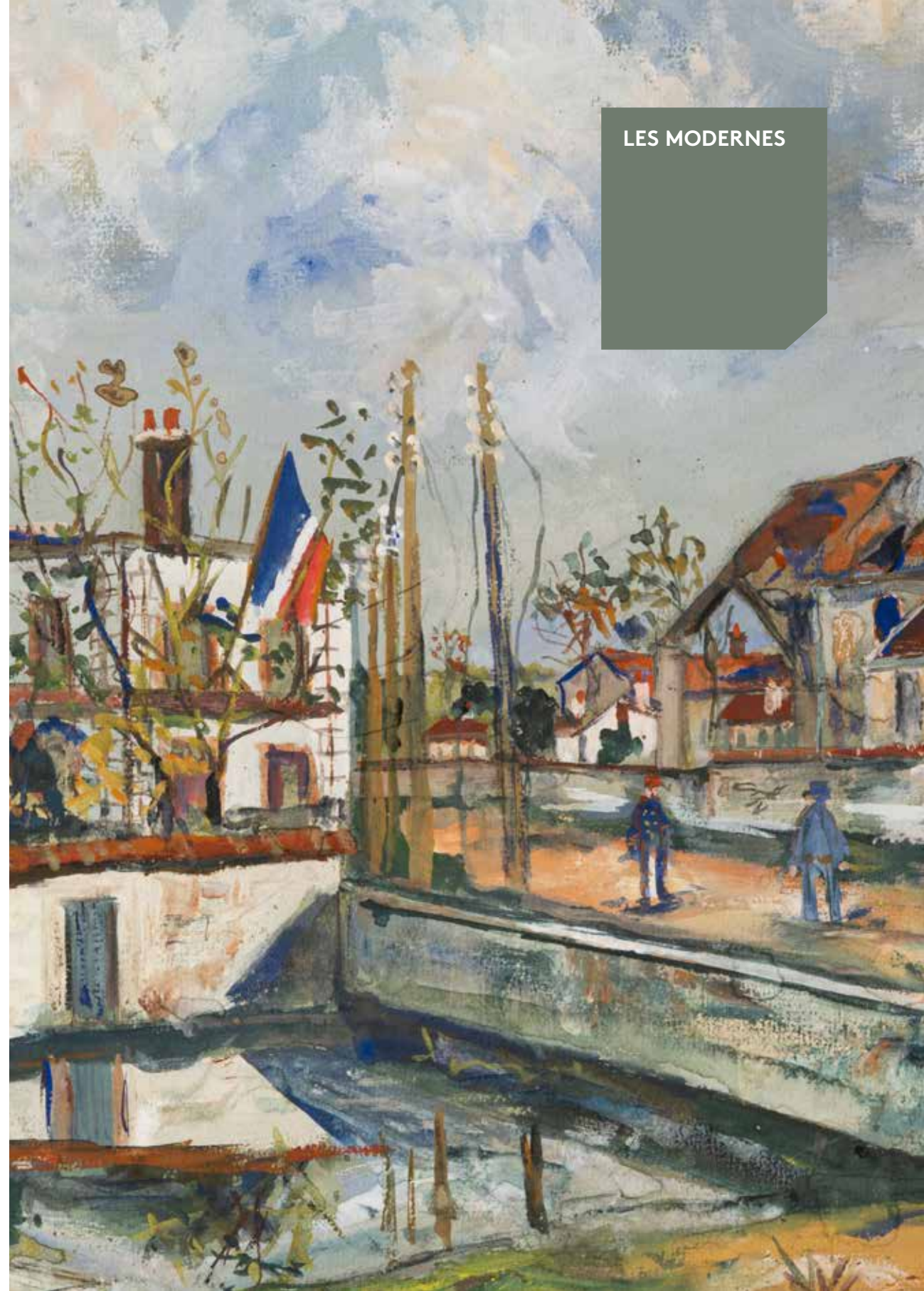
195 x 251 cm

Signé et daté en bas à gauche

Henri Montassier 1945

(Manques et griffures)

4 000 / 6 000 €



LES MODERNES



40

-
Charles DUFRESNE
(Millemont 1876 - La Seyne 1938)
Composition à l'homme et le fauve
Gouache
34 x 30 cm
Signé en bas vers la gauche Dufresne

Nous remercions Messieurs Thomas et Jean-Charles Dufresne de nous avoir confirmé l'authenticité de cette œuvre.

600 / 800 €



41

-
Adolphe MARIE BEAUFRERE
(Quimperle 1876 - Larmor Plage 1960)
Paysage, Port Lay Ile de Groix
Aquarelle sur trait de crayon
20,5 X 19,5 cm à la vue
Signé et daté en bas à droite Beaufrère 33

600 / 800 €

42

-
Raoul DUFY
(Le Havre, 1877 - Forcalquier, 1956)
Les Arums, 1926
Aquarelle, gouache et mine de plomb sur papier
65 x 50 cm et 62 x 48,5 cm (à la vue)
Signé en bas à droite Raoul Dufy

Un certificat de Madame Fanny Guillon-Laffaille daté du 1er février 2018 sera remis à l'acquéreur.

Provenance :
Collection particulière, Belgique

5 000 / 8 000 €



43

-
André LHOTE
(Bordeaux 1885 - Paris 1962)
Bord de rivière
Huile sur toile d'origine
35 x 27 cm
Signé en bas à droite A Lhote

Un certificat de Madame Dominique Bermann Martin et Monsieur Jean François Aittouares sera remis à l'acquéreur

3 000 / 5 000 €





Raoul DUFY (1877 -1956)



* 44

Raoul DUFY (Le Havre 1877 - Forcalquier 1956)
***Plaisir de la mer*, c. 1924**
Huile sur toile
56,6 x 68,4 cm
Signé en bas à droite Raoul Dufy

Cette œuvre est figurera dans le deuxième supplément du Catalogue Raisonné de l'Œuvre peint de Raoul Dufy actuellement en préparation par Madame Fanny Guillon-Laffaille, et sera accompagnée d'un certificat d'authenticité.

Provenance :
Christie's, Londres, 2 Decembre 1985, lot 33
Grisebach GmbH, Berlin, 28 Novembre 1997, lot 74
Collection privée, Allemagne
Acquis par voie de descendance par l'actuel propriétaire

Ce lot est présenté en importation temporaire.
Ce lot sera vendu au régime général de TVA
(sur le prix total au taux de 5.5%).

50 000 / 80 000 €



* 45

Jean Gabriel DOMERGUE (1889-1962)

Eve au miroir

Paravent en quatre panneaux

Huiles sur toiles d'origines

180 x 49,5cm chaque panneau

180 x 200 au total

Signé et daté en bas à droite Jean Gabriel Domergue 26

Chaque panneau annoté au dos Miroir 1, 2, 3, 4

Un certificat de Monsieur Noé Willer,
en date du 21 Février 2013, sera remis à l'acquéreur
(Restaurations)

Ce lot est présenté en importation temporaire.

Ce lot sera vendu au régime général de TVA

(sur le prix total au taux de 5.5%).

20 000 / 25 000 €



46

-
Ismael de la SERNA
 (Grenade 1897 - Paris 1968)
Partitions et guitare
 Gouache et collage
 36 x 60 cm à la vue
 Signé sur le côté gauche De la Serna

3 000 / 5 000 €



47

-
Charles CAMOIN
 (Marseille 1879 - Paris 1965)
 Œillets dans le nid brun, vers 1930
 Huile sur toile d'origine
 33 x 41 cm
 Signé en bas à gauche Ch. Camoin
 Porte au dos l'inscription manuscrite
 Corbeille aux fleurs

Nous remercions les Archives Camoin
 de nous avoir confirmé l'authenticité
 de cette œuvre

Provenance :
 Vente Me Pilon Le Touquet, 6 mai 2001, n°20
 Maître Dupont & Associés,
 Saint Martin-des-Champs, 4 mars 2024
 n°54
 Acquis lors de cette vente par l'actuel
 propriétaire

8 000 / 12 000 €



48

-
Emile Othon FRIESZ
 (Le Havre 1879-Paris 1949)
Le chenal du port de Honfleur
 Huile sur toile d'origine
 50 x 60 cm
 Signé en bas à droite Othon Friesz

Provenance :
 Vente Millon du 27 juin 2007, lot 23
 Collection particulière

8 000 / 12 000 €



49

-
Maurice de VLAMINCK
 (Paris 1876 - Rueil la Gadelière 1958)
Bouquet de fleurs
 Huile sur toile d'origine
 46 x 38 cm
 Signé en bas à droite Vlaminck
 Porte au dos la marque au pochoir du
 marchand de toiles Lucien Lefebvre Foinet

15 000 / 20 000 €

Maurice UTRILLO (1883 -1955)



50

Maurice UTRILLO (Paris 1883 - Dax 1955)
L'Eglise bombardée de Charleville (Meuse), vers 1925

Gouache sur papier marouflé sur carton
43 x 54,3 cm
Signé en bas à gauche Maurice. Utrillo, V,
Porte au dos du carton de montage les anciennes
étiquettes d'exposition :
Lucien Lefevre Foinet pour l'envoi à l'exposition de Winterthur
Winterthur 1949 Private Besitz (partiellement déchirée)

Une lettre d'inclusion au Catalogue raisonné de
l'œuvre de Maurice Utrillo, actuellement en préparation
par le comité Utrillo-Valadon, en date du 12 décembre
2020, sera remis à l'acquéreur

Un certificat d'authenticité de Monsieur Paul Pétridès,
en date du 17 décembre 1979, sera remis à l'acquéreur

Provenance :
Collection Ernst Stiefel-Waser, Winterthur
Collection particulière Suisse,
acquis le 24/11/1979, lot n° 79
Collection privée Suisse,
acquis lors de la vente précédente
Vente Klassische Impressionismus
& Moderne Auktion 4 décembre 2020 lot 3231
Collection particulière France

Exposition :
Wintherthur, 1949, n° 207

30 000 / 35 000 €

51

Maurice UTRILLO
(Paris 1883 - Dax 1955)
Moulin de la Galette à Montmartre,
vers 1918

Huile sur toile d'origine
50 x 67 cm
Signé en bas à droite Maurice, Utrillo, V,

Une lettre d'inclusion au Catalogue
raisonné de l'œuvre Complet
de Maurice Utrillo de Monsieur Jean Fabris,
en date du 28 février 2007,
sera remis à l'acquéreur

40 000 / 60 000 €



Kees VAN DONGEN (1877-1968)

Àu début du XX^e siècle, Kees Van Dongen effectue un voyage décisif en Égypte. En 1913, alors qu'il explore les rivages méditerranéens, il fait escale au Caire, ville dont la lumière, la vitalité et le cosmopolitisme éveillent en lui une fascination immédiate. Il choisit de séjourner dans l'un des lieux les plus emblématiques de la ville : l'hôtel Shephard.

Fondé en 1841, le Shephard est alors le centre incontournable de la vie mondaine et diplomatique égyptienne. Lieu de passage pour les explorateurs, écrivains et artistes, il combine l'opulence victorienne aux charmes de l'Orient. Van Dongen y découvre un univers feutré, peuplé de figures élégantes, de bruits étouffés, de lumières diffuses et de décors somptueux. Cette ambiance unique nourrit durablement sa sensibilité artistique.

Ce séjour laisse une empreinte durable dans son œuvre. Il en résulte une série de toiles où l'exotisme n'est pas celui d'un orientalisme documentaire, mais d'une réinvention poétique du réel. L'hôtel Shephard devient pour lui une scène à part entière, où se joue l'éclat discret de l'élégance, la solitude et la sensualité des atmosphères intérieures.

Le tableau *Intérieur de l'hôtel Shephard* (1928), peint bien après son retour, est l'une des plus belles évocations de ce souvenir. Dans cette œuvre, Van Dongen représente un long couloir aux murs clairs, éclairé par des lustres suspendus comme des halos lunaires. Une femme de chambre de dos, une paire d'élégants personnages richement habillés à l'occidentale s'éloignant au centre confèrent une dimension théâtrale à l'ensemble. La construction de la toile, essentiellement verticale, donne une profondeur à ce couloir qui paraît presque sans fin. La composition traduit un sentiment de silence suspendu, presque irréel. L'utilisation de couleurs pâles et d'une touche légère traduisent une mémoire filtrée, sublimée. Tout est suggéré avec économie, mais rien n'est laissé au hasard, le peintre laisse ainsi toute possibilité à notre interprétation.

Ce tableau n'est pas seulement une scène d'intérieur : il est une synthèse. Celle d'un voyage qui a offert à Van Dongen un nouveau langage pictural. Le Shephard devient ici le symbole d'un lieu entre deux mondes — l'Europe et l'Orient rêvé — un espace d'inspiration et de transformation.



Façade de l'hôtel Shephard dans les années 1920

52

Kees VAN DONGEN
(Delfshaven 1877
- Monaco 1968)

***Shepherd's Hotel,
Le Caire (1928)***

Huile sur toile d'origine
55 x 46,5 cm

Signé en bas à gauche van
Dongen

Porte sur le châssis les
inscriptions : Shepherds Hotel
et sur la traverse : Van Dongen

Un avis d'inclusion au
catalogue raisonné digital
de Kees van Dongen, par le
Wildenstein Plattner Institute
sera remis à l'acquéreur

Provenance :

Probablement Galerie
Georges Giroux, Bruxelles
Victor Max Goldschmidt, Paris
(1938-1939)
Daisy Lion-Goldschmidt, Paris
par voie de succession (c 1963)
Collection particulière, Paris
par voie de succession (c1998)
Collection particulière, par
voie de succession

80 000 / 120 000 €





53

-
André LHOTE (Bordeaux 1885-Paris 1962)
Assouan, la palmeraie, vers 1951-52
Gouache sur papier
28 x 38 cm
Signé en haut à droite A Lhote

Nous remercions Madame Dominique
Bermann Martin de nous avoir confirmé
l'authenticité de cette œuvre.

Provenance :
Vente Artcurial, Paris, 31 mars 2021
Collection particulière

2 000 / 3 000 €



54

-
Marie LAURENCIN (Paris 1883-1956)
Le concert, Trois femmes, 1927
Aquarelle et mine de plomb sur papier
33,5 x 58,5 cm
Signée et datée Marie Laurencin 1927
en bas à gauche

Provenance :
Paul Rosenberg & Co, New York (n°1934P)
Paul Marguerite Rosenberg Private Collection
Paul Rosenberg Trust
Micheline Sinclair Trust
Vente Christie's, Paris, 3 Décembre 2007, N°13
Galerie des Modernes, Paris
Collection particulière France

Bibliographie :
Daniel Marchesseau, Marie Laurencin, Catalogue
Raisonné de l'œuvre, Volume II, Tokyo, 1999, N°PP
1274 page 604 (dimensions erronées)

12 000 / 15 000 €

Leonard Tsuguharu FOUJITA (1886 -1968)



55

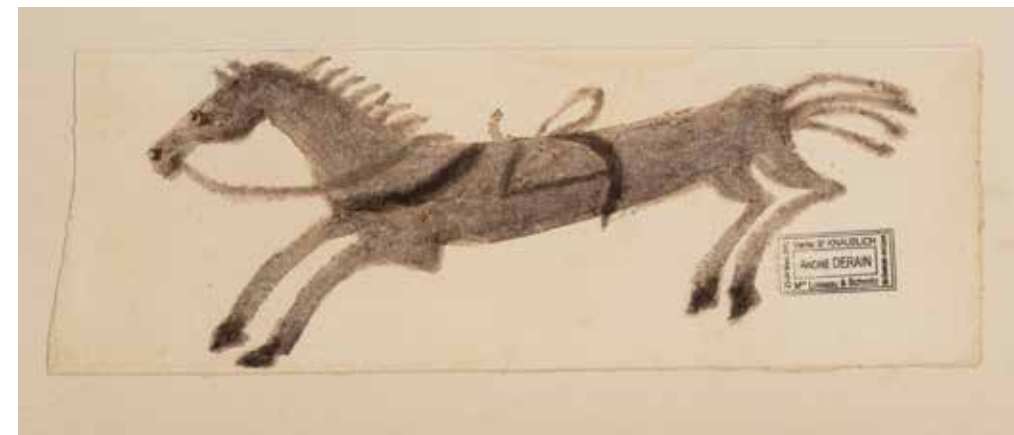
Leonard Tsuguharu FOUJITA
(Tokyo 1886 - Zurich 1968)
NIANHA NENGA
Ensemble de 19 dessins à l'encre
reprise de gravure sur bois
48.2 x 32 cm et 42 x 31 cm
Numéro 1 et numéro 6 signés

Un certificat d'authenticité
de Madame Sylvie Buisson
en date du 03 avril 2025
sera remis à l'acquéreur.

Provenance : Moussia Tulman
Collection particulière, Paris

38 000 / 42 000 €





56

-
André DERAÏN
 (Chatou 1880 - Garches 1954)
Cheval
 Encre
 8 x 23 cm
 Cachet de la vente André Derain
 Succession Knaublich Mes Loiseau Schmitz
 23-24 mars 2002
 St Germain en Laye

600 / 800 €

57

-
André DERAÏN
 (Chatou 1880 - Garches 1954)
Personnages dans un paysage
 Huile sur toile
 24 x 33 cm
 Non signé

Un certificat de Madame Taillade
 sera remis à l'acquéreur

8 000 / 10 000 €

Jean FAUTRIER (1898-1964)

À la fin des années 1920, Jean Fautrier s'impose comme une figure singulière de la scène artistique parisienne. Encore profondément ancré dans une veine figurative, il développe une peinture sombre et puissante, marquée par une matière dense et des sujets énigmatiques. Il s'inscrit dans l'héritage de la tradition classique par ses sujets, qu'il s'agisse de ses portraits, ses nus ou ses paysages, mais empreint d'une atmosphère proche de l'expressionnisme. C'est durant cette période que Fautrier commence à explorer les potentialités expressives de la matière picturale, annonçant déjà ses recherches futures vers l'art informel. Son œuvre de cette période, souvent sombre, se distingue par un traitement particulier de la lumière et des formes, donnant à ses figures une présence presque fantomatique. Le choix de ses couleurs et de textures épaisses confère à ses toiles une réelle puissance introspective. *L'Arbre* de 1928 que nous présentons en vente témoigne de ce style reconnaissable se détachant tout en puissance d'un arrière-plan marron orangé avec des empâtements noirs et verts. Cette décennie est essentielle pour comprendre l'évolution de Fautrier : elle constitue un moment de transition entre une figuration tourmentée et les expérimentations radicales qui feront de lui, plus tard, un pionnier de l'art informel.



58

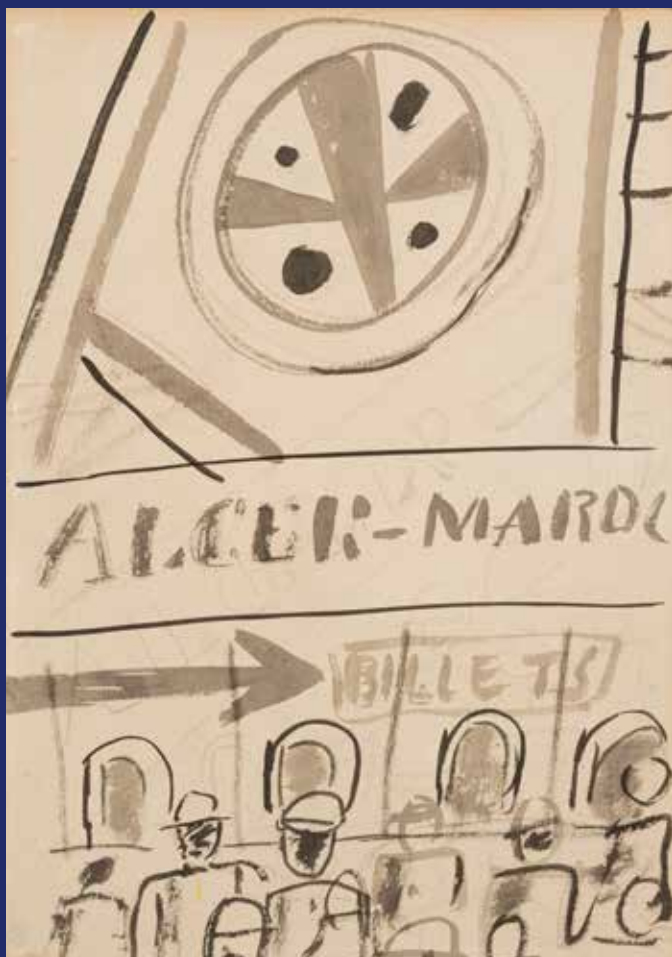
Jean FAUTRIER
(Paris 1898 - Chatenay Malabry 1964)
Arbre, 1928

Huile sur toile d'origine
27 x 35 cm
Non signé, non daté

Provenance :
Berthe Léoni Pierson, épouse Andrée Vincent
Collection Madame Charles, Paris
Collection Monsieur F. Pouillaude, Paris
Collection particulière

Bibliographie :
Galansino, 1973, no 103
Stalter, 1982, no 482
Fautrier, catalogue raisonné de l'œuvre
peint, Paris 2023, N°403 reproduit page.262

30 000/50 000 €



59

Fernand LEGER
(Argentan 1881 -
Gif sur Yvette 1955)
*Projet d'illustration
pour « La Ville »
aux éditions Tériade*
Encre sur papier
43 x 31 cm
Inscription au dos
« La Ville Etude D.310/3
0,42 x 0,32 v.1955 »
Porte au dos l'ancienne
étiquette Musée Fernand
Léger Biot D310/3

Un certificat d'authenticité
du comité Fernand Léger sera
remis à l'acquéreur. Le numéro
d'inventaire de l'atelier D310/3
est conforme aux archives du
Musée Fernand Léger de Biot.

Provenance :
Atelier Fernand Léger
Collection particulière

5 000 / 8 000 €



60

Fernand LEGER
(Argentan 1881 -
Gif sur Yvette 1955)
*Étude de mains pour
« Les Constructeurs »*
Encre sur papier
60 x 41 cm (à la vue)
Monogrammé et daté
en bas à gauche F.L. 51

Un certificat d'authenticité du
comité Fernand Léger sera remis
à l'acquéreur.
Un certificat de Monsieur Sylvain
Durand, daté du 8 avril 2003,
sera remis à l'acquéreur.

Cette œuvre est accompagnée
de son attestation d'inclusion
au « Répertoire des œuvres
sur papier de Fernand Léger »
par Irus Hansma en date
du 2 juin 2003.

Provenance :
Acquis directement
auprès de l'artiste par
le collectionneur Sylvain Durand
Collection particulière, Paris
Collection particulière, Belgique

10 000 / 15 000 €



61

Jean BENOIT (1922-2010)
*Paire de boucles d'oreilles
 surréaliste*
 « Plume et phallus »
 L : 9 cm

Provenance :
 Offert directement par l'artiste
 Collection Scrive

1 500 / 2 500 €



Jean Benoit et Marguerite Scrive



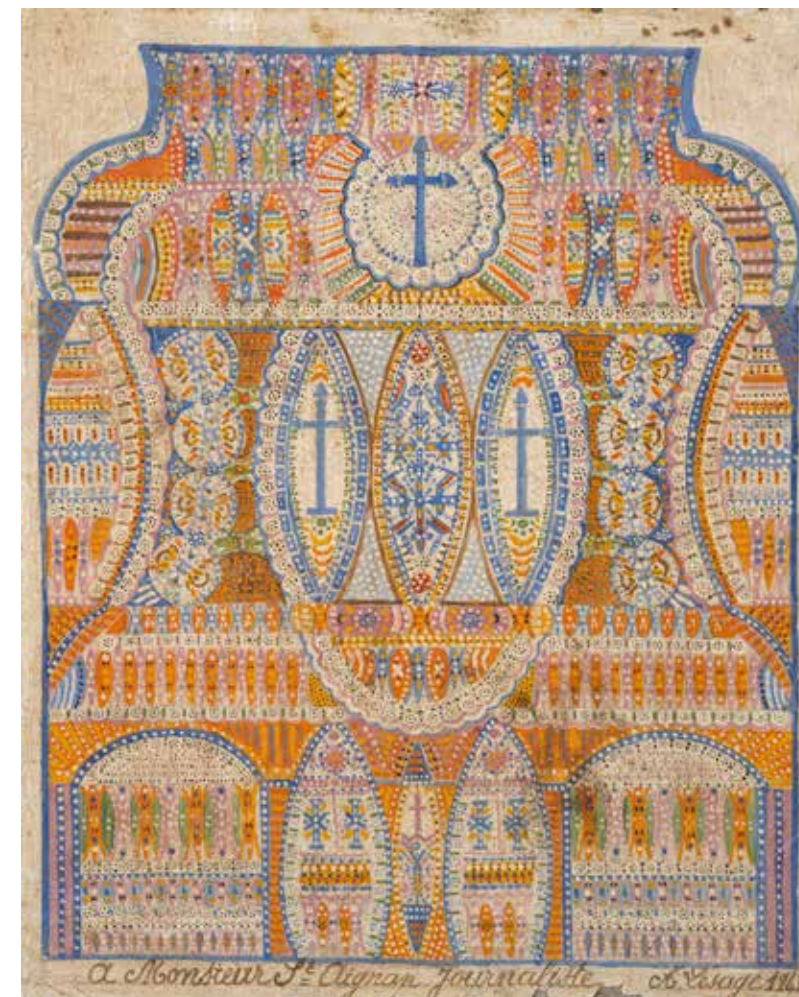
Jean Benoit, Marguerite Scrive, Françoise
 Staar Scrive et Philippe Scrive. Rials 1980



Jean Benoit et Françoise Staar Scrive



Jean Benoit et Françoise Staar Scrive



62

Augustin LESAGE
 (Saint-Pierre-lez-Auchel 1876 - Burbure 1954)
*Composition A monsieur
 St Aignan journaliste*
 Huile sur toile d'origine
 41,5 x 33 cm
 Dédicacé en bas A Monsieur
 St Aignan journaliste signé et daté
 en bas à droite A. Lesage 1947
 (Manques)

3 000 / 4 000 €



Séraphine LOUIS (1864-1942)

Séraphine de Senlis naît en 1864 au sein d’une famille modeste de l’Oise. Elle grandit sans éducation artistique et commence à travailler très jeune comme bergère, puis domestique et enfin femme de ménage pour des familles bourgeoises. Séraphine s’adonne à la peinture sur son temps libre, presque de manière clandestine, uniquement éclairée à la lumière d’une bougie. Elle s’inspire ainsi d’images pieuses et de motifs essentiellement décoratifs, comme les végétaux.

Véritable autodidacte, Séraphine incarne parfaitement cet art que Jean Dubuffet qualifie d’ «Art brut» et qui regroupe l’ensemble des créations de personnes exemptes de toute culture artistique, en raison de leur âge, de leur sociabilité, de leur marginalité, de leur santé mentale etc. C’est en raison de ce rapprochement avec l’Art brut que les œuvres de Séraphine sont souvent interprétées par le prisme de son état psychique.

L’artiste fait la rencontre du collectionneur et du marchand d’art allemand Wilhelm Uhde qui lui apporte son soutien et organise une exposition intitulée « Les Peintres du Cœur sacré » en 1929 à Senlis. C’est à l’occasion de cette manifestation que l’artiste est surnommée « Séraphine de Senlis ». C’est également cette année-là que Séraphine peint les « Fleurs » que nous présentons en vente. Cette peinture, tout en contraste et poésie, synthétise tout son travail sur le monde floral et végétal. Elle utilise des couleurs complémentaires bleu/orange pour construire l’arrière-plan et vert/rose pour composer ses fleurs donnant un aspect éblouissant à l’ensemble. L’artiste prépare d’ailleurs elle-même ses couleurs, leur donnant un aspect mat, presque ciré. Les fleurs foisonnent et sont représentées toutes écloses, comme autant de grands yeux énigmatiques, et courent sur toute la hauteur de la composition. C’est un magnifique hommage au printemps et à la gaîté. Comme tous ses tableaux de ce motif, les fleurs en partie inférieure de la composition s’épanouissent aux côtés de feuilles, d’herbes et de racines plus sombres suggérant un monde souterrain presque mystérieux.

Otto Bihalji-Merin écrit au sujet de ces peintures : « ...Ces flamboyants bouquets brodés des couleurs de l’extase, ce jaune brillant, cet inquiétant vert couleuvre, ce rouge feuille d’automne et ce candide bleu turquoise ? Petite fanée, avec son pâle visage, un regard brillant de flammes sombres, elle peignait, dans une espèce de transe, mystique jardinière, des plantes charnelles, des fruits ornés de cils, des ornements floraux, faits d’un somptueux et multicolore plumage, où s’ouvrent des yeux étranges. Arbrisseaux de la tendresse, ombrelles du jardin de la luxure » (in Pierre Guénégan, *Séraphine Catalogue raisonné de l’œuvre peint*, Suisse, Lanwell & Leeds Ltd., 2021, page 5).



63

**Séraphine LOUIS dite Séraphine de SENLIS
(Arsy 1864 - Villiers sur Erquy 1942)
Fleurs, vers 1929**

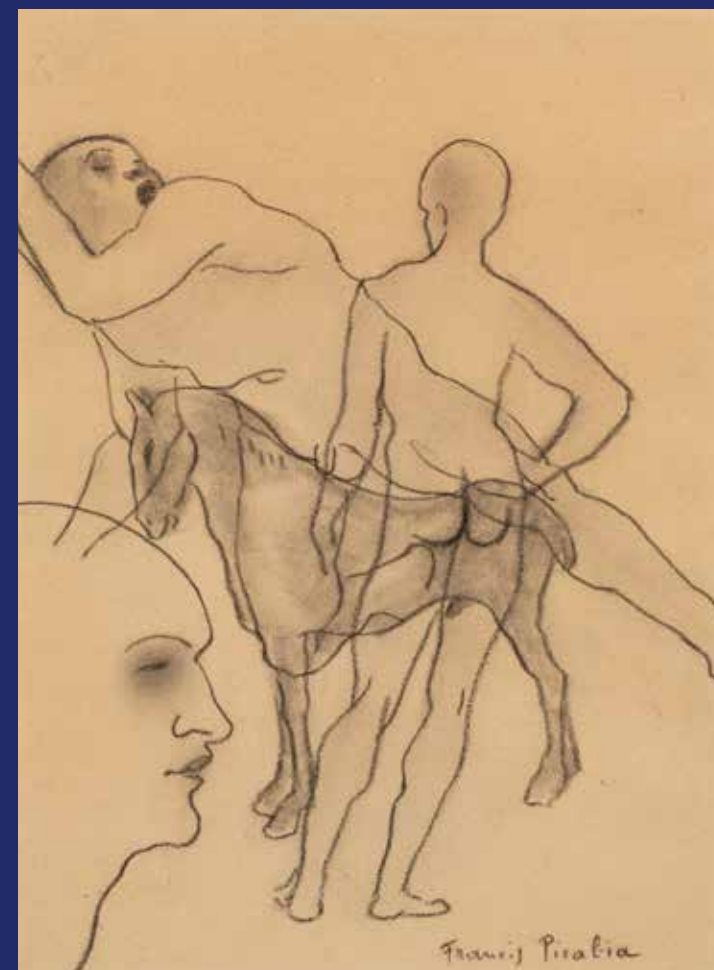
Huile sur toile d'origine
81 x 60 cm
Signé en bas à droite S Louis
Porte au dos sur le châssis l'étiquette d'exposition
Haus der Kunst Munchen « Die Kunst der Naiven »
Seraphine Louis (de Senlis) Blumen
Mme F Dupré, Paris. 81 x 60 cm Kat. -Nr.: 445
Porte les numéros 54 et manuscrit sur le châssis à la craie
bleue 0.2230, sur une étiquette 285
(Petits manques de matière picturale)

Provenance :
Collection particulière
Vente tableaux Modernes, Maître Guy Loudmer,
Paris 25 mars 1968
Collection particulière Munich
Collection particulière française

Exposition :
Die Kunst der Naiven, Haus der Kunst, Munich 1^{er}
Novembre 1974 au 12 janvier 1975, puis Kunst
Haus de Zürich 25 janvier au 31 mars 1975;
répertorié et présenté sous le numéro 445

Bibliographie :
Die Kunst der Naiven, catalogue de l'exposition
Haus der Kunst, Munich Novembre 1974 Janvier 1975,
puis Kunsthaus Zürich, janvier à mars 1975,
N° 445 reproduit page 483
Hans Körner et Manja Wilkens, Séraphine Louis ;
Berlin 2009 et 2015 N° 61 reproduit page 237
Pierre Guénégan, (préface d'Olivier Loraquin) Séraphine,
catalogue raisonné de l'œuvre peint, 2021,
N° P/064, reproduit page 338.

80 000/100 000 €



64

Francis PICABIA
(Paris 1879-1953)

Transparence, circa 1929

Crayon gras et frottage sur papier
30,5 x 22 cm (à al vue) 32 x 24 cm
Signé en bas à droite Francis
Picabia

Un certificat d'authenticité
du comité Picabia sera remis
l'acquéreur.

Provenance :
Collection André Pousse

12 000 / 15 000 €

Oscar DOMINGUEZ (1906-1957)



65

Oscar DOMINGUEZ
(Laguna 1906-Paris 1957)

L'atelier

Huile sur toile

54 x 66 cm

Non signé

Porte au dos le cachet de vente d'atelier Oscar
Dominguez Maître Maurice Rheims

Nous remercions la Fondation Oscar Dominguez
de nous avoir confirmé l'authenticité de cette œuvre.

Provenance :

Vente d'atelier Oscar Dominguez,
Maître Maurice Rheims,
Hôtel Drouot, 14 novembre 1960
Collection André Pousse

5 000 / 8 000 €



66

Oscar DOMINGUEZ
(Laguna 1906-Paris 1957)

Le chat

Huile sur toile d'origine

39 x 61 cm

Signé en bas à droite Dominguez

Provenance :

Collection André Pousse

20 000 / 30 000 €



67

-
André MASSON
(Balagny sur Therain 1896-Paris 1987)

Faune et faunesse

Encre et aquarelle

33,5 x 25,5 cm

Signé en bas à droite André Masson

Un certificat du comité Masson sera remis à l'acquéreur.

Provenance :
Galerie Ivana de Gavardie
Collection particulière

1 000 / 1 500 €



68

-
Eugène Paul dit GEN PAUL
(Paris 1895 - 1975)

Portrait de femme au collier

Huile sur toile

55 x 33 cm

Signé en bas à droite Gen Paul

Nous remercions Monsieur Patrick
Offenstadt de nous avoir confirmé
l'authenticité de cette œuvre.

6 000 / 8 000 €

69

Georges BRAQUE (Argenteuil 1882 - Paris 1963)
Dahlias rouges, 1956

Huile sur toile
 46 x 38 cm
 Signé en bas à droite G. Braque
 Porte au dos sur le châssis, l'ancienne
 étiquette du Musée des Beaux-Arts de Virginie
 exposition «Aldrich Collection»

Provenance :

Aimé Maeght, Paris
 Katia Granoff, Paris
 Larry Aldrich, New York
 Vente « Impressionist and Modern Paintings - Drawings
 and Sculpture », Sotheby's, New York, 18/05/1989, lot 178
 Vente « Twentieth Century Art », Christie's,
 New York, 18/05/1999, lot 44
 Galerie Boulakia, Paris

Vente « Tableaux modernes et contemporains »,
 Cornette de Saint-Cyr, Drouot-Montaigne,
 17/06/1999, lot 25
 Collection privée, Milan

Exposition :

« Aldrich Collection », Virginia Museum of Fine Arts, USA,
 16 janvier - 1er mars 1959

Bibliographie :

André Verdet, « Braque le Solitaire »,
 Paris, XX^e Siècle Hazan, décembre 1958,
 reproduit page 16, en noir
 Catalogue de l'Œuvre de Georges Braque,
 peintures 1948-1957, Maeght éditeur, 1959,
 page 116, reproduit en noir.

40 000 / 60 000 €





Hommage aux Tériade

Parmi les grandes figures de l'histoire de l'édition d'art au XX^e siècle, le nom de Tériade, pseudonyme de Stratis Elefthe's (1897-1983), occupe une place singulière. Éditeur d'avant-garde, critique, collectionneur, Tériade a joué un rôle majeur dans la diffusion de l'art moderne en Europe, en lien étroit avec les artistes les plus marquants de son temps.

Arrivé à Paris dans les années 1920, Tériade fréquente rapidement les milieux artistiques et intellectuels de l'entre-deux-guerres. Il se lie d'amitié avec Christian Zervos, fondateur de la revue *Cahiers d'Art*, avec qui il noue une véritable complicité intellectuelle. Tous deux partagent un goût prononcé pour l'avant-garde, mais aussi une exigence critique rigoureuse. Cette amitié et cette effervescence nourrissent l'idée d'une revue qui offrirait un espace inédit de dialogue entre les arts visuels, la littérature et la philosophie. Or, comme l'écrivait le critique d'art Georges Turpin dans son étude *La Stratégie artistique*, le relai de la presse est essentiel dans le processus de légitimation et de diffusion de la production artistique ; « Pénétrez-vous bien de cette vérité imposante que sans la Presse et son concours [...] vos n'arriverez jamais à rien de votre vivant [...] La diffusion des articles de revues ou de journaux est un des moyens les plus efficaces de la publicité ». Georges Turpin, *La Stratégie artistique*, Paris, Editions de l'Epi, 1929, pp. 41-42, 115.

Ainsi, en 1937 Tériade fonde la revue *Verve*, conçue comme une œuvre d'art en soi. Dès ses premiers numéros, *Verve* associe les textes de poètes, romanciers ou penseurs à des créations originales signées par Matisse, Bonnard, Chagall ou encore Picasso. Cette publication se distingue par la qualité exceptionnelle de ses impressions – souvent en lithographie – et par sa maquette novatrice, offrant une véritable fusion entre texte et image.

Parallèlement à son activité éditoriale, Tériade se passionne pour la collection. Aux côtés d'Alice, son épouse, il réunit un ensemble d'œuvres représentatif de ses affinités artistiques. La démarche du couple dépasse les logiques marchandes : il s'agit moins de posséder que de comprendre, d'accompagner et de transmettre. Alice Tériade joue dans cette entreprise un rôle fondamental. Collectionneuse avisée, elle entretient elle aussi des liens étroits avec plusieurs artistes contemporains. Son regard sensible et son indépendance d'esprit donnent à sa collection une cohérence rare, marquée par la recherche d'un équilibre entre modernité et harmonie formelle.

En conjuguant édition, critique, amitié et passion pour l'art, Tériade et Alice ont laissé un héritage profondément original. Leur travail, à la croisée des disciplines, continue d'inspirer tous ceux qui croient à l'alliance du regard, du savoir et du sensible. La collection que nous présentons en vente est ainsi un réel hommage à cette commune démarche et, plus particulièrement, du goût personnel d'Alice.



70

-
Leopold LEVY
(Paris 1882-1966)
Une place
à Aix-en-Provence
Encre et lavis sur papier
34 x 47 cm
Signé en bas à gauche
Leopold Levy et localisé
et daté en bas à droite
Aix 1929

Provenance :
Collection
Alice Tériade, Paris
Collection particulière

150 / 200 €



71

-
Louis Armand SINKO
(1934-2012)
Scène de rue lors
d'une fête nationale
Huile sur toile d'origine
54 x 65 cm
Signé en bas
à droite Sinko
Porte au dos
l'inscription Sinko

Provenance :
Collection
Alice Tériade, Paris
Collection particulière

300 / 500 €

72

-
Janice BIALA
(1903-2000)
Femme assise au chapeau
Huile sur isorel
30 x 40,3 cm
Signé en bas à droite Biala

Provenance :
Collection Alice Tériade, Paris
Collection particulière

1 500 / 2 000 €



73

-
Janice BIALA
(1903-2000)
Composition
Collage sur carton
marouflé sur toile
63 x 39 cm
Signé et daté
en bas à droite Biala 1958

Provenance :
Collection Alice Tériade, Paris
Collection particulière

4 000 / 6 000 €



74

-
Marc CHAGALL
 (Vitebsk 1887 - Saint-Paul-de-Vence 1985)
Mégaclys reconnaît sa fille pendant le festin (pl. pour Daphnis et Chloé), 1961
 Lithographie sur vélin d'Arches;
 à pleine page
 De l'édition à 250 ex.
 (il existe aussi une édition à 60 ex.,
 à grandes marges)
 Editeur Tériade, Paris
 41,9 x 63,5 cm (feuille) - encadrée

Provenance :
 Collection Alice Tériade, Paris
 Collection particulière

Bibliographie :
 Murlot 347 ; Cramer books 46

1 000 / 1 200 €



75

-
Alberto GIACOMETTI
 (Borgonovo 1901 - Stampa 1966)
Tabourets et sellettes en son atelier
 Crayon lithographique sur papier report
 41,5 x 32 cm
 Non signé

Porte au dos sur le carton de montage
 deux anciennes étiquettes :
 Galerie Claude Bernard 7-9 Rue des Beaux Arts
 Giacometti Alberto Atelier tabouret assiette,
 1960, papier liho 41,5 x 32 cm 8430

Galerie Claude Bernard Prêt exposition
 Alberto Giacometti Dessins du 13 décembre
 2012 au 2 février 2013 reproduit au catalogue
 sous le N°14

Provenance :
 Collection Alice Tériade, Paris
 Collection particulière

Exposition :
 Galerie Claude Bernard,
 Exposition Alberto Giacometti Dessins
 du 13 décembre 2012 au 2 février 2013
 reproduit au catalogue sous le N°14

7 000 / 8 000 €

Auguste HERBIN (1882-1960)



76

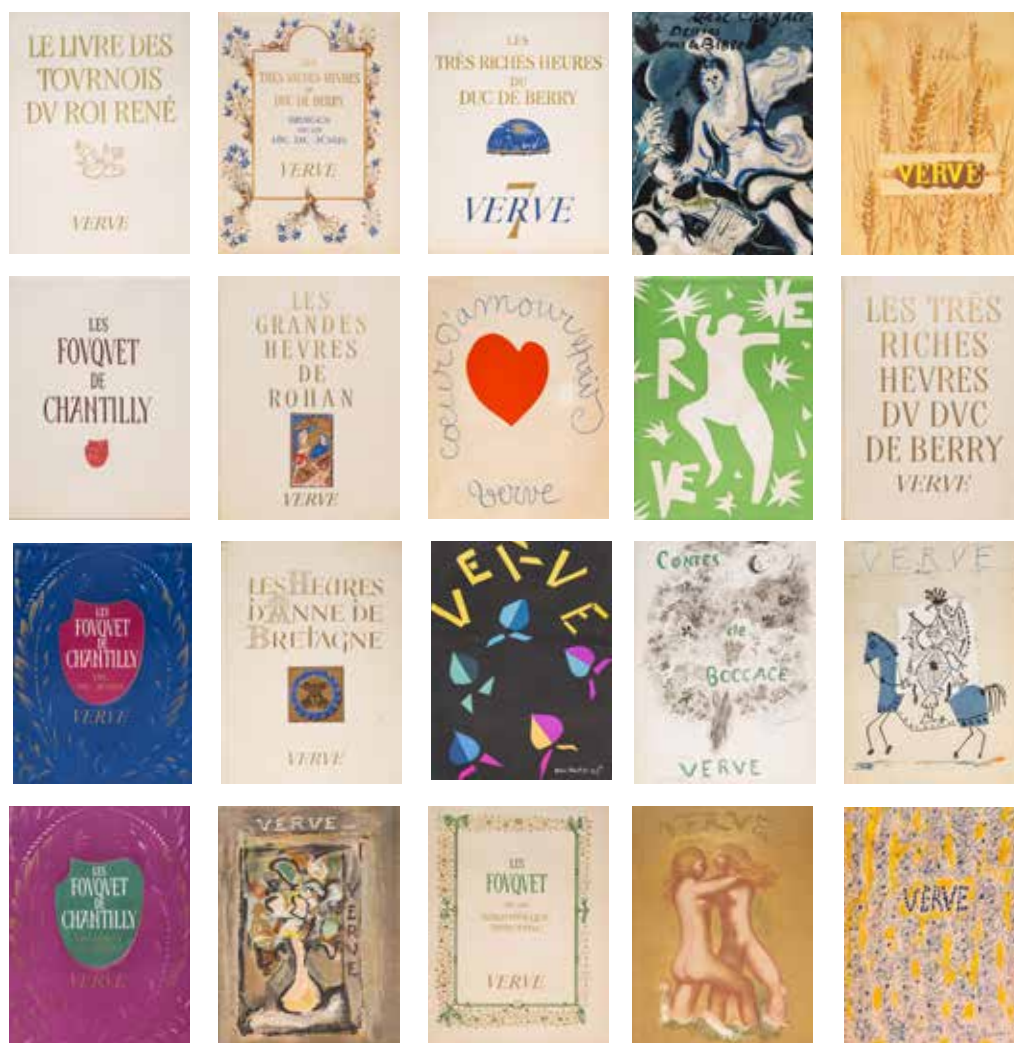
Auguste HERBIN
(Quiévy 1882 - Paris 1960)
Lundi III

Huile sur toile d'origine
65 x 50 cm
Signé en bas et daté Herbin 1949
et titré à gauche «lundi»
Porte sur la traverse du châssis
une inscription manuscrite
Herbin app. à Jean Milo
Porte sur le châssis une ancienne
étiquette d'exposition :
Auguste Herbin lundi 1949
(Prêteur Stal Mr Marcel 1050
Bruxelles Belgique)

Provenance :
Probablement Marcel Stal (Bruxelles)
Probablement Jean Milo (Bruxelles)
Collection privée, Bruxelles
Collection Alice Tériade, Paris
Collection particulière

Bibliographie :
Encyclopedia de l'Art, Éditions
Librairie Générale Française,
Paris 1991, p. 475
Geneviève Claisse, Herbin, catalogue
raisonné de l'œuvre peint, Lausanne,
1993, N°912 reproduit page 441

20 000 / 30 000 €



77

[Revue] Verve

Ensemble de 24 ouvrages VERVE, 1938-1961

Paris : Verve [Directeur E. Tériade]

Un ensemble de 24 ouvrages comme suit :

- 1^{re} année - Vol. 1 - n°2 -

Printemps 1938 (mars-juin), Braque

- Vol. 1 - n°3 - Juin 1938 - Couverture Pierre Bonnard

- Vol. 1 - n°4 - Novembre 1938 - Rouault

- Vol. II - Numéro double : n°5/6 -

La Figure Humaine/Aristide Maillol

- Vol. II - n°7 - Mars 1940 -

Les Très Riches Heures du Duc de Berry

- Vol. II - n°8 - Juin 1940 - Matisse

- Vol. III - n°9 - Avril 1943 -

Les Fouquet de la Bibliothèque Nationale

- Vol. III - n°10 - Avril 1943 - Les Très Riches Heures du Duc de Berry/Images de la vie de Jésus

- Vol. III - n°11 - Janvier 1945 -

Les Fouquet de Chantilly/Vie de Jésus

- Vol. III - n°12 - Mars 1945 -

Les Fouquet de Chantilly/La Vierge et les Saints

- Vol. IV - n°13 - Été 1943 - De la Couleur

- Vol. IV - Numéro double : n°14/15 -

Les Heures d'Anne de Bretagne

- Vol. IV - n°16 - Novembre 1946 -

Le Livre des Tournois du Roi René/René d'Anjou :

Traité de la Forme et Devis d'un Tournoi

- Vol. V - Numéro double :

n°17/18 - Août 1947 - Couleur de Bonnard

- Vol. VI - Numéro double :

n°21/22 - Octobre 1948 - Vence 1944-1948

- Vol. VI - n°23 - Avril 1949 -

Cœur d'Amour épris

- Vol. VI - n°24 - Avril 1950 - Contes de Boccace

- Vol. VII - Numéro double : n°25/26 - Octobre

1951 - Œuvres récentes de Picasso :

peintures, sculptures, céramiques

- Vol. VIII - Numéro double : n°31/32 - Mars 1955 -

Braque, Carnets Intimes

- Vol. X - Numéro double : n°37/38 - Juillet 1960 -

Marc Chagall, Dessins pour la Bible -

Dessins de 1958 et 1959 sur les thèmes bibliques

- Édition de 2 n° : 7 et 10 - Septembre 1945 -

Les Très Riches Heures du Duc de Berry

- 1942, n°9 - Les Fouquet de Chantilly :

Maistre Estienne - Livre d'Heures d'Etienne Chevalier

- 1947 - Les Grandes Heures de Rohan

- Juillet 1961 - André Beaudin : œuvres de 1921 à 1961

Provenance : Collection Alice Tériade, Paris

Collection particulière

800/1 200 €



78



79



80



81

78
-
[Revue] Verve
VERVE, Images à la sauvette / Les Européens
Paris/New-York :
Verve et Simon and Schuster
Ed., 1952/1955
Deux ouvrages comme suit :
- Images à la sauvette, 1952
In-4 (37 x 26,2 cm),
132 pp., couverture
d'Henri Matisse et photographie
de Cartier-Bresson
- Les Européens : 1950-1955
In-4 (37 x 27,2 cm),
122 pp., couverture
d'Henri Matisse et photographie
de Cartier-Bresson

Provenance :
Collection Alice Tériade, Paris
Collection particulière

400 / 600 €

79
-
[Revue] Verve
VERVE 1^{re} année, n°1, décembre 1937
Paris : Verve
[Directeur E. Tériade], 1937
In-4 (35,5 x 25,5 cm), broché,
112 pp., 4 doubles planches
hors-texte en couleurs de
Fernand Léger, Joan Miró,
Rattner et Borès en fin
d'ouvrage, reproduites par
Mourlot, sous couverture
originale de Matisse
Participations d'André Gide,
Georges Bataille, René Huyghe,
Maurice Heine, Roger Caillois,
John Dos Passos, Federico
Garcia Lorca, José Bergamin,
André Malraux,
Henri Michaux... Complet
du bulletin d'abonnement.

Provenance :
Collection Alice Tériade, Paris
Collection particulière

400 / 500 €

80
-
[Revue] Verve
**VERVE Dernières
Œuvres de Matisse.
1950-1954, N° 35-36**
Paris : Verve, 1958
In-folio (35,9 x 26,3 cm),
184 pp., cartonnage illustré
de l'éditeur. Numéro double
35-36, formant le volume IX
de la revue Verve.
Édition originale illustrée de
40 lithographies par Mourlot
d'après les papiers découpés.
Textes de P. Reverdy
et G. Duthuit.

Provenance :
Collection Alice Tériade, Paris
Collection particulière

Bibliographie :
Duthuit 139; Freitag 6231

1 800 / 2 000 €

81
-
[Revue] Verve
**VERVE Vol. VII - numéro
double : n° 27/28, Avril 1952**
Georges Braque
Paris : Verve
[Directeur E. Tériade], 1952
In-4 (36 x 27 cm), broché,
154 pp, sous couverture illustré.
Composition de G. Braque,
lithographies d'après Braque,
Matisse, H. Laurens, Giacometti,
Masson, Léger, Miro, Borès,
Gromaire, Chagall. reproduit
par Mourlot

Provenance :
Collection Alice Tériade, Paris
Collection particulière

500 / 700 €

82
-
[Revue] Verve
**VERVE Vol. V - Numéro double :
n° 19/20 - Avril 1948**
Couleurs de Picasso - Antipolis
Paris : Verve
[Directeur E. Tériade], 1948
In-4 (36 x 27 cm), non paginé,
couverture remplie illustrée
Nombreuses reproductions en
couleurs contrecollées et de
nombreux dessins en noir par
Mourlot. Numéro entièrement
consacré à Picasso et imprimé
sur les presses de Draeger
Frères. †

Provenance :
Collection Alice Tériade Paris
Collection particulière

600 / 800 €

83
-
**VERVE
VERVE Volume VIII,
numéros 29 et 30**
Suite de 180 dessins de Picasso
Paris : Éditions de la revue
Verve, 1954
In-folio (35,5 x 26,5 cm),
cartonnage illustré de l'éditeur.
16 lithographies en couleurs
et 164 reproductions en noir.
La couverture, le frontispice
et la page de titre ont été
spécialement composés par
l'artiste pour la publication.
Introduction de Tériade
et textes de Michel Leiris
et Rebecca West.

© Succession Picasso 2025

Provenance :
Collection Alice Tériade, Paris
Collection particulière

700 / 900 €

84
-
**VERVE
VERVE, numéro double,
33-34, 1956**
Marc Chagall, Bible.
Paris : Verve
[Directeur E. Tériade], 1956
In-4 (35,5 x 26,3 cm), broché,
cartonnage illustré de l'éditeur.
Numéro consacré à la
reproduction intégrale en
héliogravure des 105 planches
gravées à l'eau-forte par
Chagall entre 1930 et 1955,
pour l'illustration de la Bible.
16 lithographies en couleurs
et 12 en noir, ainsi que
la couverture et la page de titre,
imprimées par Mourlot.

Provenance :
Collection Alice Tériade, Paris
Collection particulière

800 / 1 000 €



82



83



84



POST WAR



85

-
Auguste HERBIN
 (Quievy 1882-Paris 1960)
Fond n°2, 1926
 Aquarelle sur papier
 20 x 27 cm à la vue
 Signé et daté à l'encre
 Herbin 26 en bas à droite
 Annoté au crayon en bas à gauche
 N°2 fond (1926)

5 000 / 7 000 €

Céramiques et œuvre graphique



© Succession Picasso 2025



86

Pablo PICASSO (1881-1973)
Picador - 1953

Assiette ronde, Empreinte originale
en terre de faïence blanche,
décor à la paraffine oxydée,
bain d'émail blanc, brun, vert
Diamètre : 22,5 cm
Cachet « Madoura Plein Feu »
et « Empreinte originale de Picasso.
Numéroté au dos 67/200

Provenance :
Collection particulière

Bibliographie :
Alain Ramié, Picasso catalogue
de l'œuvre céramique édité, 1947-1971;
Vallauris 1988; N°201, reproduit page 109,
pour un modèle similaire

4 000 / 6 000 €



87

Jean COCTEAU
(Maisons Laffitte 1889
- Milly la Forêt 1963)
Double couple de Mentonnais,
étude pour le mur du fond de la salle
des mariages de la mairie de menton
Crayon gars noir et crayon noir
46,6 x 32 cm
Signé des initiales J.C et daté 23 M 1956

Un avis formel de Madame Annie Guedras
sera remis à l'acquéreur

1 800 / 2 200 €

[...], ce désir de création emprunte
de multiples voies, s'exprime
par toutes sortes de moyens
et matériaux – dessin, peinture,
sculpture, céramique –
autant qu'écriture, film, théâtre,
scénographie – sans oublier
le jeu de l'acteur.
(On se souviendra de l'expression
de Cocteau : « le dessin
n'est que de l'écriture nouée
d'une autre manière »).



88

Jean COCTEAU
(Maisons-Laffite 1889
- Milly-la-Forêt 1963)
Béatrice, 1958
Assiette avec empreinte en relief
de terres colorées en noir et bleu
sur fond de terre rose
Signature incisée
Justificatif gravé 'Hors Commerce'
et inscription « pièce unique »
au crayon graphite au revers
Diam. 17 cm

Une attestation de Madame Annie Guedras,
en date du 31 mai 2017,
sera remise à l'acquéreur

Bibliographie :
Annie Guédras, Jean Cocteau :
céramiques catalogue raisonné, Paris,
Teillet-Dermit, 1989, p. 26, n°14

3 800 / 4 200 €

89

Jean COCTEAU (1889-1963)
Don Quichotte, 1958
Coupe en terre cuite blanche,
engobe gris, crayons à l'oxyde noir,
brun, jaune et ocre
Signée dans le motif et numérotée
« 29/50 » au revers
Diam. 36 cm

Bibliographie :
Annie Guédras, Jean Cocteau :
céramiques catalogue raisonné,
1989, p. 131, n°102

3 000 / 4 000 €

Pareille coïncidence entre expression
visuelle et littéraire, signes et mots,
composition mentale et imaginaire
pictural explique sans doute
l'aptitude de Cocteau, qui
véritablement le distingue, à créer
une mythologie propre, mélange
de légende – à tous les sens du mot –
et d'imagerie où faunes, sphynx
et centaures voisinent avec l'élève
Dargelos, l'ange Heurtebize, la bête
et bien sûr Orphée, significativement
incarné par Jean Marais en 1950,
puis par Cocteau quelques mois
avant sa mort treize ans plus tard.

Patrick Mauriès



90

Jean COCTEAU (1889-1963)
La Joconde, 1958
Terre de faïence blanche, crayons d'oxyde
noir et bleu, émaux noirs et rouges
Signé « Jean Cocteau » situé et daté
« Villefranche 1958 » dans le motif
Annoté « Édition originale de
Jean Cocteau - Atelier Madeline Jolly -
Exemplaire d'auteur » au revers
Ø 32 cm

Guédras (Céramiques - Poteries) 38

3 000 / 4 000 €



Bernard BUFFET (1928-1999)

91

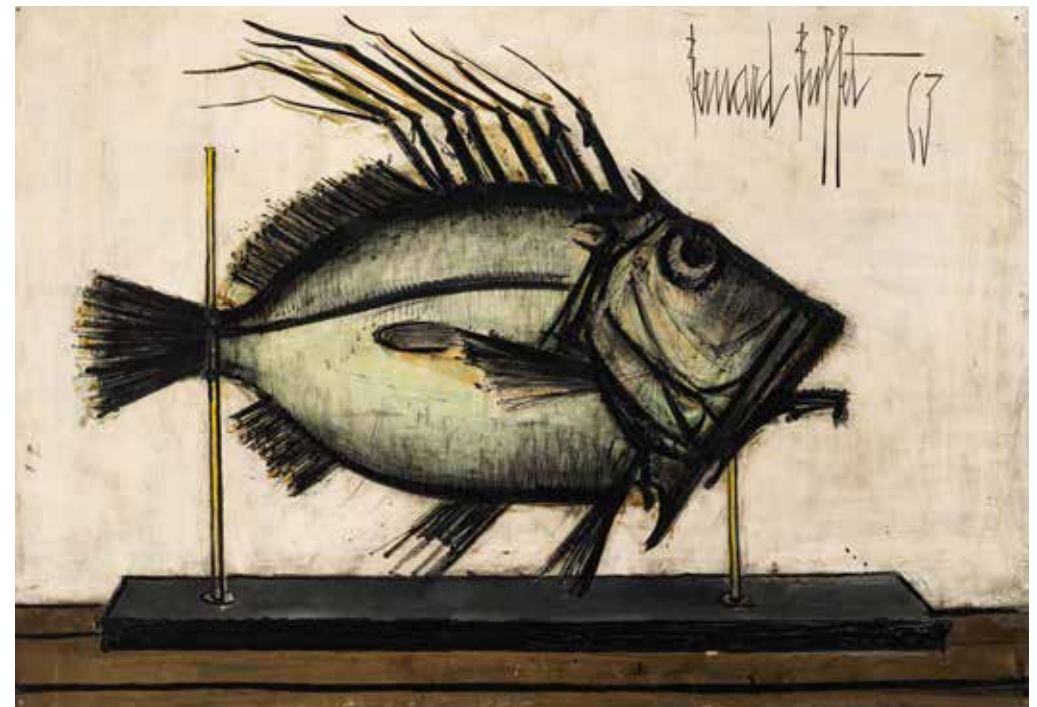
-
Bernard BUFFET
(Paris 1928-Tourtour 1999)
Poisson vert, 1963
Série Le Museum
Huile sur toile d'origine
81 x 116 cm
Signé et daté en haut
à droite Bernard Buffet 63

Un duplicata du certificat
de la Galerie Maurice Garnier
sera remis à l'acquéreur.

Provenance :
Acquis à la Galerie Maurice Garnier en 1974
Collection privée

Bibliographie :
Yann le Pichon, [Monographie],
Bernard Buffet 1962-1981, Tome II,
Paris, édition Maurice Garnier, 1986,
n° 491 reproduit page 40,
numéro 491 et cité page 65
Lydia Harambourg,
Bernard Buffet et la Bretagne,
Éditions Palatines, 2006, page 54

60 000 / 80 000 €







92

-
Roger BEZOMBES (Paris 1913-1994)
Chronochromie, 1962
Huile sur tissu et collage marouffé sur toile
92 x 73 cm
Signé en bas à droite roger bezombes
Porte sur le châssis la mention autographe
3, quai Saint Michel Paris «Chronochromie»

Provenance :
Collection particulière de l'artiste

Expositions :
1962, Musée de l'Athénée, Genève
1962, Musée de Cagnes sur Mer
1962, Galerie André Weil, Paris
1962, Salon Comparaison, Paris
1963, Galerie Hilt, Bâle
1964, Galerie Socrate, Bienne
1964, Galerie Verena Muller, Berne
1968, Musée Réattu, Arles
1970, Musée des Beaux Arts, Nancy
1971, Musée des Beaux-Arts, Nîmes
1972, Musée des Ursulines, Mâcon
1987, Rétrospective Tokyo/Osaka, reproduit au catalogue.

Chronochromie appartient à cette dernière période durant laquelle le peintre introduit des éléments non figuratifs dans ses compositions. Mais ici cette rencontre est proposée de façon plus complexe. En effet à une partie centrale, figurative et enrichie de collages, s'oppose : d'une part la partie basse du tableau composée de formes abstraites simplifiées par l'emploi d'une teinte monochrome et, d'autre part d'une partie haute qui affiche avec aplomb l'emploi d'un tissu d'ameublement qui accuse l'absence de profondeur de l'ensemble.

3 500 / 4 000 €



93

-
Edouard PIGNON
(Bully les Mines 1905-La Couture Boussey 1993)
L'homme à l'enfant blanc
Huile sur toile d'origine
92 x 73 cm
Signé en bas à droite et daté Pignon 71

Provenance :
Collection particulière

2 500 / 3 500 €

94

-
Edouard PIGNON
(Bully les Mines 1905 - La Couture Boussey 1993)
Paysage de Vallauris, 1956
Huile sur papier marouffé sur toile d'origine
75 x 105 cm
Signé en bas à droite et daté Pignon 56

Provenance :
Collection particulière

4 000 / 6 000 €



95

-
Roger BEZOMBES (Paris 1913-1994)
L'Antiquaire, 1961
Huile sur panneau
115 x 53 cm
Signé en bas à droite roger bezombes
Porte au dos les mentions autographes roger bezombes
3, quai saint michel Paris «L'antiquaire»

Expositions :
Musée de l'Athénée, Genève, 1962, reproduit au catalogue
Galerie André Weil, Paris, 1962, reproduit au catalogue
Galerie Hilt, Bâle, 1963, reproduit au catalogue
Galerie du Château, Lausanne, 1963, reproduit au catalogue
Galerie Socrate, Bienne, 1964, reproduit au catalogue
Galerie Verena Muller, Berne, 1964, reproduit au catalogue
Galerie Abels, Cologne, 1965, reproduit au catalogue
Usine Siemens, Erlangen, 1965
Galerie Romanet-Vercel, New-York, 1966
Galerie Martal, Montreal, 1967, reproduit au catalogue
Galerie Juarez, Palm Beach, 1968
Musée du Bastion St André, Antibes, 1975

L'Antiquaire occupe une place particulière dans l'œuvre de Bezombes. Le fond composé exclusivement de larges taches de couleur encadre et limite un unique motif décoratif : des fleurs enfermées dans un globe en verre. L'économie formelle et l'unité chromatique parviennent à créer ainsi un équilibre harmonieux entre les motifs abstraits et les références figuratives. La toile intitulée « Les Couleurs de l'été » est le pendant de L'Antiquaire même format en longueur, même palette de couleurs et même démarche mais l'introduction du caractère abstrait y est moins présent.

8 000 / 12 000 €





96

-

Edouard PIGNON
(Bully-les-Mines 1905 - La Couture-Boussey 1993)
Les oliviers brûlés, 1957

Huile sur toile d'origine
130 x 195 cm
Signé et daté en bas à gauche Pignon 57
Porte au dos une étiquette n°15
et l'inscription à la craie bleue 844
(Accidents)

Provenance :
Collection particulière

« ... C'est à partir de moment là que j'ai réellement dessiné, dessiné, dessiné d'après nature sans arrêt ... »
Edouard Pignon

8 000 / 12 000 €

97

-

Edouard PIGNON
(Bully les Mines 1905 - La Couture Boussey 1993)
Tête de guerrier

Huile sur toile d'origine
81 x 65 cm
Signé en bas à droite et daté Pignon 65
Porte au dos la marque au pochoir
du marchand de toiles Lucien Lefevre Foinet

Les Têtes de guerriers
« ...Répondant à la demande d'un collectionneur Pignon peint en 1962 une fresque de Bataille dans laquelle il introduit plusieurs visages exprimant l'acharnement et l'angoisse, l'atmosphère de guerre dans le monde jouant un rôle prépondérant dans ce choix et les têtes... »

« ...Je sentais là un motif d'excitation, dit Pignon. J'étais très frappé, très hanté par ce que je venais de peindre (...) Bien sûr le climat tragique dans lequel nous vivons, l'atmosphère de guerre dans le monde d'aujourd'hui jouaient dans ce choix d'une façon majeure. Les têtes se prêtent à merveille à toute expression pouvant rejoindre notre tragédie moderne »

Pendant dans tout le temps des Guerriers, Pignon dit qu'il regardait les têtes d'hommes d'une façon particulière. Dans les cafés il étudiait sans dessiner les visages autour de lui.

Mes sources ont été à la fois les hommes tranquilles et les têtes véritables de soldats ou les têtes réelles de soldats imaginaires »

Pour les têtes de guerriers il est d'autre part, arrivé à Pignon de faire poser trois peintres. Deux de ses amis Orazio Orazi et Cornelius Postma, et lui-même dans un miroir.

Philippe Bouchet in Edouard Pignon rétrospective, Palais des Beaux-Arts de Lille, 1997

Provenance :
Collection particulière

2 500 / 3 500 €



98

-

Roger BEZOMBES (Paris 1913-1994)
Poisson, circa 1970

Murale, tapisserie tendue sur toile
et montée sur châssis
151 x 194 cm
Signé en bas à droite Roger Bezombes

Nous remercions Madame Claude
Anne Parmegiani de nous avoir confirmé
l'authenticité de cette œuvre

Exposition :
Roger Bezombes, Collégiale St Pierre,
Le Mans, 1991

1 000 / 1 500 €



99

-

André HAMBOURG (Paris 1909 - 1999)

Régate à Deauville

Huile sur toile d'origine

54 x 65 cm

Signé en bas à gauche A. Hambourg,

localisé et daté en bas à droite Deauville

1962

Porte au dos les indications autographes

a.h Les régates au large de Deauville 1962

(Vernis à retoucher Tollens)

Porte sur le châssis l'inscription Galerie Scot

30, rue de Miromesnil

Un certificat contresigné de la main de

André Hambourg sera remis à l'acquéreur

Provenance :

Galerie Scot , Paris

Vente Tableaux Modernes, Maître Kohn

Hôtel des Ventes - Bourg en Bresse,

6 Mai 1990, n° 137

Acquis lors de cette vente

par l'actuel propriétaire.

15 000/20 500 €

CONDITIONS DE LA VENTE

(EXTRAIT des Conditions Générales de Vente)

Les conditions vente ci-dessous ne sont qu'un extrait des conditions générales de vente. Les enchérisseurs sont priés de se référer à celles présentes sur notre site internet millon.com à la date de la vente concernée, de prendre contact avec Millon ou d'y accéder directement via le QR ci-dessous :



INFORMATIONS ET GARANTIES

Tous les Lots sont vendus dans l'état où ils se trouvent au moment de leur Adjudication, avec leurs potentiels défauts et imperfections. Le fait que la description ne comporte pas d'information particulière sur l'état d'un Lot ne signifie pas que ce Lot est exempt de défauts ou d'imperfections. Les informations figurant au Catalogue sont renseignées par Millon et les experts indépendants mentionnés au Catalogue, et peuvent être modifiées par rectifications, notifications et/ou déclarations formulées avant la mise aux enchères des Lots, et portées au procès-verbal de la Vente. Les informations figurant au Catalogue, notamment les caractéristiques, les dimensions, les couleurs, l'état du Lot, les incidents, les accidents et/ou les restaurations affectant le Lot ne peuvent être exhaustives, traduisent l'appréciation subjective de l'expert qui les a renseignées, et ne peuvent donc suffire à convaincre tout intéressé d'enchérir sans avoir inspecté personnellement le Lot, dès lors qu'il aura fait l'objet d'une exposition publique. Pour tous les Lots dont le montant de l'estimation basse figurant dans le Catalogue est supérieur à 2 000 euros, un rapport de condition sur l'état de conservation pourra être mis à disposition de tout intéressé à sa demande. Toutes les informations figurant dans ce rapport restent soumises à l'appréciation personnelle de l'intéressé.

Les actions en responsabilité civile engagées à l'occasion des ventes volontaires de meuble aux enchères publiques se prescrivent par cinq ans à compter de l'Adjudication conformément à l'article L.321-17 alinéa 3 du code de commerce.

FRAIS À LA CHARGE DE L'ADJUDICATAIRE

L'Adjudicataire paiera à Millon, en sus du Prix d'Adjudication, une Commission d'Adjudication égale à un pourcentage du Prix d'Adjudication dégressive par tranche définit comme suit :

- 25 % HT (soit 30 % TTC*) entre 3.501 € et 500.000 € ;
Sauf pour :
La tranche inférieure à 3.500 € ; 27,5 % HT (soit 33% TTC*) ;

Puis dégressivité comme suit ;

- 20,83 % HT (soit 25% TTC*)

- entre 500.001 € à 1.500.000 € ;
- 16,66 % HT (soit 20% TTC*) sur la tranche supérieure à 1.500.001 €.

En outre, la Commission d'Adjudication est majorée comme suit dans les cas suivants ;
3% HT en sus (soit 3,6% TTC*) pour les Lots acquis via la Plateforme Digitale Live « www.interencheres.com » (v. CGV de la plateforme « www.interencheres.com ») + 0.45% HT (soit 0,54 % TTC*) de prestation cyber-clerc ;
1,5% HT en sus (soit 1,8% TTC*) pour les Lots acquis sur la Plateforme Digitale Live « www.drouot.com » (v. CGV de la plateforme « www.drouot.com ») + 0.45% HT (soit 0,54 % TTC*) de prestation cyber-clerc ;
3% HT en sus (soit 3,6% TTC*) pour les Lots acquis via la Plateforme Digitale Live « www.invaluable.com » (v. CGV de la plateforme « www.invaluable.com ») + 0.45% HT (soit 0,54 % TTC*) de prestation cyber-clerc ;

Pour les ventes complètement dématérialisées, Exclusivement en Ligne, réalisées via la plateforme « Drouotonline.com », les frais de vente à la charge de l'acheteur sont majorés de 3% HT du prix d'adjudication (cf. CGV de la plateforme Drouotonline.com).
Par exception, pour toutes les ventes ayant lieu au garde-meuble de Millon situé au 116, boulevard Louis-Armand à Neuilly-sur-Marne (93330), la Commission d'Adjudication est de 29,17% HT (soit 35% TTC*), majorés des frais de livraison de 2,40€ TTC par lot.

* Taux de TVA en vigueur ; 20%

RÉGIME DE TVA APPLICABLE

Conformément à l'article 297-A du code général impôts, Millon est assujettie au régime de la TVA sur la marge. Comme rappelé par le Conseil des maisons de vente, autorité de régulation du secteur, « la TVA sur la marge ne peut être récupérée par l'acheteur, même s'il est un professionnel assujetti à la TVA. Le bordereau de vente remis à l'adjudicataire ne fait donc pas ressortir la TVA (pas de mention HT ou TTC ni de détail de la partie TTC des frais d'acquisition) ».

Par exception ;

Les lots signalés par le symbole «*» seront vendus selon le régime général de TVA conformément à l'article 83-I de la loi n° 2023-1322 du 29 décembre 2023. Dans ce cas, la TVA s'appliquera sur la somme du Prix d'Adjudication et des frais acheteurs et ce, au taux réduit de 5,5% pour les œuvres d'art, objets de collection et d'antiquités (tels que définis à l'art. 98-A-II, II, IV de l'annexe III au CGI) et au taux de 20 % pour les autres biens (notamment les bijoux et montres de moins de 100 d'âge, les automobile, les vins et spiritueux et les multiples, cette liste n'étant pas limitative). Dès lors que le bien vendu est soumis au régime général de TVA, le montant cette dernière sera indiqué sur le bordereau d'adjudication et l'acheteur assujetti à la TVA sera en droit de la récupérer.

PAIEMENT DU PRIX DE VENTE

La vente aux enchères publiques est faite au comptant et l'Adjudicataire doit s'acquitter du Prix de Vente immédiatement après l'Adjudication, indépendamment de sa volonté de sortir son Lot du territoire français.

L'Adjudicataire doit s'acquitter personnellement du Prix de Vente et notamment, en cas de paiement depuis un compte bancaire, être titulaire de ce compte.

Pour tout règlement de facture d'un montant supérieur à 10.000 €, l'origine des fonds sera réclamée à l'Adjudicataire conformément à l'article L.561-5, 14° du Code monétaire et financier.

Le paiement pourra être effectué comme suit ;

- **en espèces**, pour les dettes (montant du bordereau) d'un montant global inférieur ou égal à 1 000 € lorsque le débiteur a son domicile fiscal en France ou agit pour les besoins d'une activité professionnelle, et pour les dettes d'un montant global inférieur ou égal à 15 000 € lorsque le débiteur justifie qu'il n'a pas son domicile fiscal sur le territoire de la République française et n'agit pas pour les besoins d'une activité professionnelle. Aucun paiement fractionné en espèce à hauteur du plafond et par un autre moyen de paiement pour le solde, ne peut être accepté.
- **par chèque** bancaire ou postal, avec présentation obligatoire d'une pièce d'identité en cours de validité (délivrance différée sous vingt jours à compter du paiement ; chèques étrangers non-acceptés) ;
- **par carte bancaire**, Visa ou Master Card ;
- **par virement bancaire** en euros, aux coordonnées comme suit ;

DOMICILIATION :
NEUFLIZE OBC
3, avenue Hoche - 75008 Paris
IBAN FR76 3078 8009 0002 0609 7000 469
BIC NSMBFRPPXXX

- **par paiement en ligne** : <https://www.millon.com/a-propos/payer-en-ligne/paris> ;

Les Adjudicataires ayant enchéri via la plateforme Live « www.interencheres.com », seront débités sur la Carte Bancaire enregistrée lors de leur inscription pour les bordereaux de moins de 1200 € dans un délai de 48 heures suivant la fin de la Vente sauf avis contraire.

En cas d'achat de plusieurs lots, sauf indication contraire de l'acheteur au moment du paiement partiel, celui-ci renonce au bénéfice de l'article 1342-10 du code civil et laisse à Millon le soin d'imputer son paiement partiel sur ses différentes dettes de prix, dans l'intérêt des parties et en recherchant l'efficacité de toutes les ventes contractées.

Graphisme : Delphine Casalis Cormier
Photographie : Yann Girault
Impression : Corlet

MILLON

ÉCOLE DE PARIS

Vente en préparation, Mardi 28 octobre 2025

Hôtel Drouot



Henri HAYDEN (Varsovie 1883 - Paris 1970) *Nature morte, pipe et tabac* Réalisé en 1918 Huile sur toile 38 x 55 cm. Adjugé 64 000 € le 24/04/25

Pour inclure vos collections dans notre prochaine vente

Alix CASCIELLO & Ségolène NOTARIANNI – ecoledeparis@millon.com 01 47 27 76 72

Maurice MIELNICZUK & Elise VIGNAULT, experts 07 60 32 32 23

ESTIMATIONS GRATUITES CHAQUE JEUDI SANS RENDEZ-VOUS DE VOS COLLECTIONS ÉCOLE DE PARIS

au Corner Millon, 1 rue Rossini Paris 9^e

ART MODERNE

Mardi 1^{er} juillet 2025

MILLON
T +33 (0)1 47 27 76 72

Nom et prénom / Name and first name
.....
Adresse / Address
C.P Ville
Téléphone(s)
Email
RIB
Signature

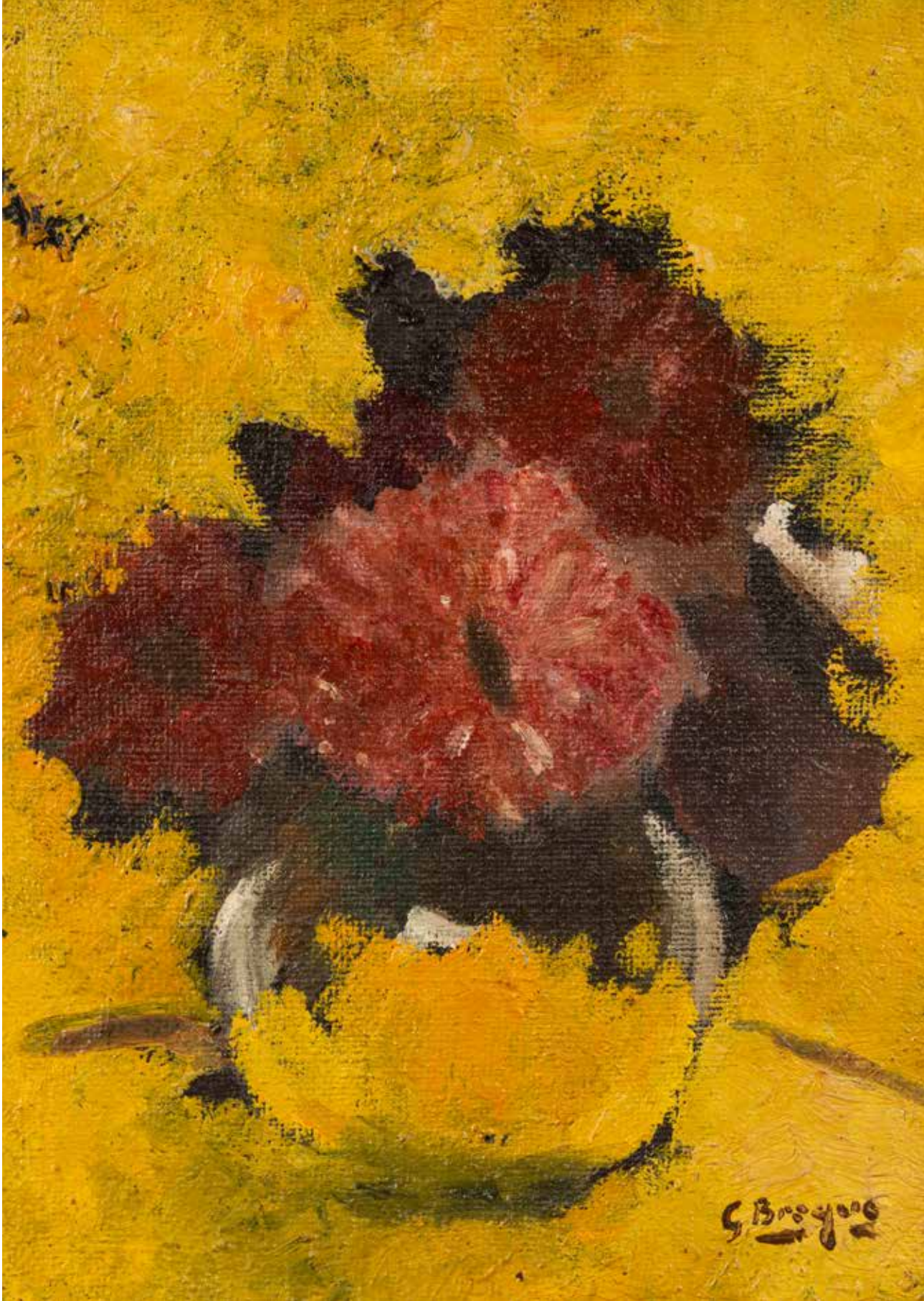
ORDRES D'ACHAT

- ☐ ORDRES D'ACHAT
ABSENTEE BID FORM
- ☐ ENCHÈRES PAR TÉLÉPHONE –
TELEPHONE BID FORM
artmoderne@millon.com

Merci de joindre au formulaire d'ordre d'achat un relevé d'identité bancaire et une copie d'une pièce d'identité (passeport, carte d'identité,...) ou un extrait d'immatriculation au R.C.S. Après avoir pris connaissance des conditions de vente, je déclare les accepter et vous prie d'enregistrer à mon nom les ordres d'achats ci-dessus aux limites indiquées en Euros. Ces ordres seront exécutés au mieux de mes intérêts en fonction des enchères portées lors de la vente.
Please sign and attach this form to a document indicating the bidder's bank details (IBAN number or swift account number) and photocopy of the bidder's government issued identitycard. (Companies may send a photocopy of their registration number). I Have read the terms of sale, and grant you permission to purchase on my behalf the following items within the limits indicated in euros.

Après avoir pris connaissance des conditions de vente, je déclare les accepter et vous prie d'acquérir pour mon compte personnel, aux limites indiquées en euros, les lots que j'ai désignés ci-dessous (les limites ne comprenant pas les frais).
I have read the conditions of sale and the guide to buyers and agree to abide by them. I grant you permission to purchase on my behalf the following items within the limits indicated in euros (these limits do not include buyer's premium and taxes).

LOT N°	DESCRIPTION DU LOT/LOT DESCRIPTION	LIMITE EN €/TOP LIMITS OF BID €





www.millon.com