

MILLON 1928



Mercredi 5 et jeudi 6
novembre 2025

Hôtel Drouot - salles 14 et 15

HISTOIRE NATURELLE



Histoire Naturelle

Collection Georges ROUSSEAU-
DECELLE (1878 -1965)

Collection Denis GRÉBOVAL
(1952- 2020)

Collection Yvan DELQUÉ (1928-2021)

Mercredi 5 novembre 2025 - 14h
(du lot 1 au lot 286)

Jeudi 6 novembre 2025 - 14h
(du lot 287 au lot 550)

—
Hôtel Drouot — Paris
9 rue Drouot, 75009 PARIS
Salles 14 et 15

—
Expositions publiques

Lundi 3 novembre de 11h à 18h

Mardi 4 novembre de 11h à 18h

Mercredi 5 novembre de 11h à 12h

Jeudi 6 novembre de 11h à 12h

(du lot 287 au lot 550)

Téléphone pendant les expositions :
+ 33 (0)1 48 00 20 14

—
Intégralité des lots sur
www.millon.com

En couverture : lots 107, 112 et 336
Ci-contre : lot 343
En quatrième de couverture : lots 147, 148, 150, 153

Histoire Naturelle

LE DÉPARTEMENT



Commissaire-priseur
Isabelle BOUDOT de LA MOTTE
boudotdelamotte@millon.com
T +33 (0) 6 19 99 47 11



Alexandre MILLON
Commissaire-priseur
Président Groupe MILLON

Ordres d'achat, enchères par téléphone

Contactez : Isabelle BOUDOT de LA MOTTE. Voir 3^e de couverture

Expert

Peio RAHOLA

Naturaliste, Expert en collections zoologiques.

Entomologiste diplômé du MNHN de Paris.

Expert judiciaire près la Cour d'Appel de Montpellier

peio.rahola@gmail.com

Tél.: +33 (0) 7 69 03 92 27

Lots : 134, 137, 138, 139, 140, 141, 161, 162, 163, 164, 165, 166, 167, 168, 169, 170, 172, 173, 174, 176, 177, 178, 179, 180, 181, 182, 183, 184, 185, 186, 187, 188, 189, 190, 192, 196, 197, 198, 199, 200, 202, 204, 205, 206, 207, 208, 209, 210, 211, 215, 216, 217, 220, 221, 222, 223, 224, 225, 227, 234, 235, 243, 244, 245, 246, 247, 248, 252, 297, 301, 302, 307, 315, 321, 325, 381, 397, 541, 408, 488, 543, 547

Informations générales de la vente
boudotdelamotte@millon.com
T +33 (0) 6 19 99 47 11

Nos bureaux permanents d'estimation

MARSEILLE · LYON · BORDEAUX · STRASBOURG · LILLE · NANTES · RENNES · DEAUVILLE · TOURS
BRUXELLES · BARCELONE · MILAN · LAUSANNE · HANOÏ

LES COMMISSAIRES-PRISEURS

Enora ALIX
Isabelle BOUDOT de LA MOTTE
Cécilia de BROGLIE
Delphine CHEUVREUX-MISSOFFE
Clémence CULOT
Cécile DUPUIS

George GAUTHIER
Mayeul de LA HAMAYDE
Guillaume LATOUR
Sophie LEGRAND
Quentin MADON
Nathalie MANGEOT

Alexandre MILLON
Juliette MOREL
Paul-Marie MUSNIER
Cécile SIMON-L'ÉPÉE
Lucas TAVEL
Paul-Antoine VERGEAU

COMMUNICATION VISUELLE - MÉDIAS - PRESSE

François LATCHER
Pôle Communication
communication@millon.com

Sebastien SANS, pôle Graphisme
Louise SERVEL, pôle Réalisation - Vidéo

STANDARD GÉNÉRAL Isabelle SCHREINER + 33 (0) 1 47 26 95 34 standard@millon.com

LÉGISLATION

Collections Georges ROUSSEAU-DECELLE, Denis GRÉBOVAL, Yvan DELQUÉ, Joseph VÉDRINE et à divers :

Les spécimens protégés par les annexes II ou III de la CITES et B ou C de l'UE dérogent à toute interdiction de vente car ces collections ont été constituées avant toute mesure légale de protection, certains spécimens sont nés, élevés et morts en captivité.

Les spécimens classés en annexe I ou II de la CITES et A de l'UE sont vendues avec leur CIC ou leurs certificats d'ancienneté. Si les CIC sont au nom du vendeur, l'acquéreur devra demander auprès de sa DRIEE ou DREAL un nouveau CIC à son nom en cas de revente.

Les spécimens de la faune française protégés au titre du Code de l'Environnement dérogent à toute interdiction de vente, les spécimens étant antérieurs à toute mesure de protection (19 mai 1981) ou nés, élevés et morts en captivité.

Pour une exportation hors du territoire européen, l'acquéreur devra demander auprès de sa DRIEE ou de sa DREAL un permis d'exportation à son nom pour les spécimens en annexes I/A, II/A, II/B et III/C même si le spécimen est antérieur à 1947.

Important : Avant son achat, l'acquéreur souhaitant exporter le(s) spécimen(s) hors de l'Europe devra s'assurer auprès des autorités de son pays de résidence que celles-ci autoriseront l'importation du ou des spécimens achetés.

L'Étude Millon ne sera pas tenue pour responsable et ne procédera à aucun remboursement dans le cas où les autorités administratives françaises ou étrangères refusent l'exportation ou l'importation du ou des spécimens. Les délais ou les refus d'exportation ou d'importation ne justifieront ni l'annulation de la vente, ni un retard de règlement ni une résolution.

IMPORTANT: EXPORT OUTSIDE THE EUROPEAN UNION

Before purchasing, the buyer must ensure with the authorities of his country of residence that they will authorize the importation of the specimen (s).

MILLON declines any liability and will not reimburse in the event that the French or foreign administrative authorities refuse the export or the import permit (s). A delay or refusal by the authorities to issue an export licence is not a justification for cancellation of the sale.



Rapports de condition / Ordre d'achat

boudotdelamotte@millon.com
T +33 (0) 6 19 99 47 11

*Condition report, absentee bids,
telephone line request*



Nos Maisons

PARIS · NICE · BRUXELLES · MILAN · HANOÏ

COLLECTION
Georges
ROUSSEAU-
DECELLE
(1878 -1965)



Georges ROUSSEAU-DECELLE fils d'un professeur de physique, célèbre entomologiste français, a rassemblé une très importante collection de papillons du monde entier contenant de nombreuses espèces rares, notamment des genres *Morpho* et *Ornithoptera*. Sa collection d'insectes était exceptionnelle, de plus, elle présentait un intérêt scientifique considérable en raison de la rareté des spécimens conservés, dont certains des plus rares venaient de localités où il était très difficile d'accéder. La collection entomologique de Georges Rousseau-Decelle fut dispersée aux enchères publiques à l'Hôtel Drouot les 24 et 25 octobre 1966 par Maître Claude Lemaire, commissaire-priseur. Un *ornithoptera Allotei* considéré comme l'un des plus rares et des plus convoités de la planète atteignait le prix exorbitant de 10 500 francs de l'époque.

Son immense collection de colibris – en peau – fut dispersée en vente aux enchères publiques à Evreux en 1991. 36 boîtes de colibris réunissant 1309 spécimens de cette même collection furent vendues par L'Étude Millon le 15 novembre 2024. Chevalier de la Légion d'Honneur, membre de la Société Entomologique de France, professeur du Muséum National d'Histoire Naturelle de Paris et proche collaborateur du Professeur Jacques Berlioz (1891-1975), il occupa la chaire des Mammifères et Oiseaux au Muséum National d'Histoire Naturelle de Paris. C'est dire la valeur scientifique indéniable de cette collection exceptionnelle.

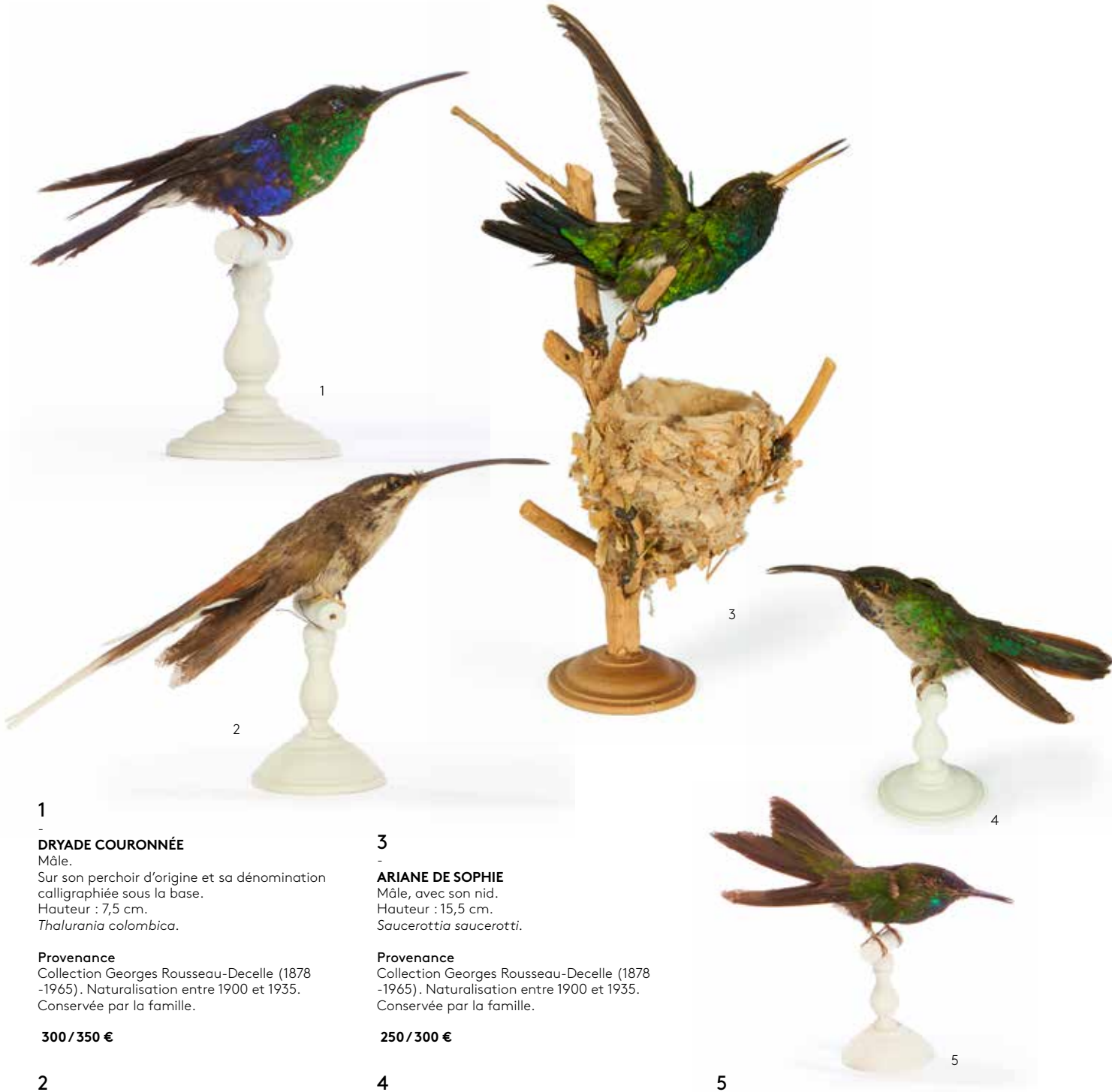
LÉGISLATION

Tous les spécimens de la collection Georges ROUSSEAU-DECELLE (1878 -1965) sont pré-convention, antérieurs aux années 1940, avant toute réglementation. Du fait de leur ancienneté, leur mise en vente déroge à toute interdiction et ne nécessite aucun document particulier.

LES OISEAUX-MOUCHE
de Georges ROUSSEAU-DECELLE
Les trochilidés (ou Trochilidae) sont une famille d'oiseaux qui comprend actuellement 340 espèces couramment appelées colibris. Ils sont également surnommés « oiseaux-mouches » à cause de leur petite taille et leurs battements d'ailes rapides. Les colibris ne sont présents que dans le Nouveau Monde. On peut en observer depuis l'Alaska jusqu'à Tierra del Fuego au sud du continent américain. Les habitants de l'Équateur ont la chance d'en observer plus de 160 espèces.

Ils peuvent voler vers l'arrière ou sur place et effectuer des voltiges impressionnantes. Ce sont des oiseaux petits, voir minuscules qui mesurent de 2 à 22 cm environ, et jusqu'à 35 cm chez des espèces dont la queue porte de longues rectrices. Georges ROUSSEAU-DECELLE publia en 1931 « **Note** sur quelques Trochilidés rares ou peu connus ». En 1933, il publia avec le professeur Berlioz : « **Notes** sur quelques Trochilidés rares ». Berlioz était lui-même disciple d'Eugène Simon (1848-1924), spécialiste des Colibris, mondialement reconnu, qui, en 1921, publia l'ouvrage « Histoire naturelle des Trochilidae » (colibris).

La famille de Georges ROUSSEAU-DECELLE conserva précieusement les colibris montés que nous présentons dans cette vente. L'état de conservation est remarquable.



1
-
DRYADE COURONNÉE
Mâle.
Sur son perchoir d'origine et sa dénomination calligraphiée sous la base.
Hauteur : 7,5 cm.
Thalurania colombica.

Provenance
Collection Georges Rousseau-Decelle (1878 -1965). Naturalisation entre 1900 et 1935.
Conservée par la famille.

300 / 350 €

2
-
ERMITE D'AUGUSTE
Mâle.
Sur son perchoir d'origine et sa dénomination calligraphiée sous la base.
Hauteur : 8 cm.
Phaethornis augusti.

Provenance
Collection Georges Rousseau-Decelle (1878 -1965). Naturalisation entre 1900 et 1935.
Conservée par la famille.

300 / 350 €

3
-
ARIANE DE SOPHIE
Mâle, avec son nid.
Hauteur : 15,5 cm.
Saucerottia saucerotti.

Provenance
Collection Georges Rousseau-Decelle (1878 -1965). Naturalisation entre 1900 et 1935.
Conservée par la famille.

250 / 300 €

4
-
CAMPILOPTÈRE LAZULITE
Femelle.
Sur son perchoir d'origine et sa dénomination calligraphiée sous la base.
Hauteur : 9 cm.
Campylopterus falcatus.

Provenance
Collection Georges Rousseau-Decelle (1878 -1965). Naturalisation entre 1900 et 1935.
Conservée par la famille.

250 / 300 €

5
-
ÉRIONE À FRONT BLEU
Mâle.
Sur son perchoir d'origine et sa dénomination calligraphiée sous la base.
Hauteur : 8,2 cm, longueur : 11,5 cm.
Eriocnemis glaucopoides.

Provenance
Collection Georges Rousseau-Decelle (1878 -1965). Naturalisation entre 1900 et 1935.
Conservée par la famille.

300 / 350 €



18



18

18

RARE COLIBRI LUCIFER

Mâle. Très rare dans la nature. Sur son perchoir d'origine et sa dénomination calligraphiée sous la base. Daté 6 juin 1924. Hauteur : 8,2 cm. Calothorax Lucifer.

Provenance Collection Georges Rousseau-Decelle (1878 -1965). Naturalisation entre 1900 et 1935. Conservée par la famille.

400 / 450 €

19

BRILLANT À FRONT VIOLET

Mâle. Sur son perchoir d'origine et sa dénomination calligraphiée sous la base. Hauteur : 8,5 cm. Heliodoxa leadbeateri.

Provenance Collection Georges Rousseau-Decelle (1878 -1965). Naturalisation entre 1900 et 1935. Conservée par la famille.

350 / 400 €



19



21

20

BRILLANT RUBINOÏDES

Mâle. Sur son perchoir d'origine et sa dénomination calligraphiée sous la base. Hauteur : 8,5 cm. Heliodoxa rubinoides.

Provenance Collection Georges Rousseau-Decelle (1878 -1965). Naturalisation entre 1900 et 1935. Conservée par la famille.

250 / 300 €

21

PORTE-TRAINE DE VICTOIRE

Mâle. Manque une plume de queue. Sur son perchoir d'origine et sa dénomination calligraphiée sous la base. Hauteur : 8 cm, longueur : 20 cm. Lesbia nuna spp. victoriae.

Provenance Collection Georges Rousseau-Decelle (1878 -1965). Naturalisation entre 1900 et 1935. Conservée par la famille.

300 / 400 €



20



22

22

COLIBRI HIRONDELLE

Mâle. Grande dimension et couleurs splendides. Sur son perchoir d'origine et sa dénomination calligraphiée sous la base. Hauteur : 9,5 cm, longueur : 16 cm. Manque un œil. Eupetomena macroura.

Provenance Collection Georges Rousseau-Decelle (1878 -1965). Naturalisation entre 1900 et 1935. Conservée par la famille.

450 / 500 €

23

COLIBRI TOPAZE

Mâle. Ailes ouvertes, sur son perchoir d'origine et sa dénomination calligraphiée sous la base. Hauteur : 12 cm, longueur : 18, écartement des ailes : 16,5 cm. Topaza pella.

Provenance Collection Georges Rousseau-Decelle (1878 -1965). Naturalisation entre 1900 et 1935. Conservée par la famille.

550 / 600 €



23



23



25

24

COLIBRI MAGENTA

Mâle. Sur son perchoir d'origine et sa dénomination calligraphiée sous la base. Hauteur : 7,5 cm. Philodice bryantae.

Provenance Collection Georges Rousseau-Decelle (1878 -1965). Naturalisation entre 1900 et 1935. Conservée par la famille.

350 / 400 €



26

25

DRYADE À QUEUE FOURCHUE

Mâle. Sur son perchoir d'origine et sa dénomination calligraphiée sous la base. Hauteur : 8,7 cm. Thalurania furcata.

Provenance Collection Georges Rousseau-Decelle (1878 -1965). Naturalisation entre 1900 et 1935. Conservée par la famille.

350 / 400 €



24



27

26

SAPHIR ULYSSE

Mâle. Sur son perchoir d'origine et sa dénomination calligraphiée sous la base. Hauteur : 9 cm. Chrysuronia grayi.

Provenance Collection Georges Rousseau-Decelle (1878 -1965). Naturalisation entre 1900 et 1935. Conservée par la famille.

300 / 350 €

27

HÉLIANGE À GORGE AMÉTHYSTE

Mâle. Sur son perchoir d'origine et sa dénomination calligraphiée sous la base. Hauteur : 10,5 cm. Heliangelus amethysticollis.

Provenance Collection Georges Rousseau-Decelle (1878 -1965). Naturalisation entre 1900 et 1935. Conservée par la famille.

300 / 350 €



28
-
PORTE-TRAINE DE VICTOIRE
Mâle.
Sur son perchoir d'origine et sa dénomination calligraphiée sous la base.
Hauteur : 8 cm, longueur : 23 cm.
Lesbia nouna spp. victoriae.

Provenance
Collection Georges Rousseau-Decelle (1878 -1965).
Naturalisation entre 1900 et 1935.
Conservée par la famille.

450 / 500 €

29
-
ÉRIONE À VENTRE CUIVRÉ
Mâle.
Sur son perchoir d'origine et sa dénomination calligraphiée sous la base.
Hauteur : 8,5 cm.
Eriocnemis cupreiventris.

Provenance
Collection Georges Rousseau-Decelle (1878 -1965).
Naturalisation entre 1900 et 1935.
Conservée par la famille.

300 / 350 €

30
-
COLIBRI DE GOUDOT
Mâle.
Sur son perchoir d'origine et sa dénomination calligraphiée sous la base.
Hauteur : 8,3 cm.
Chrysuronia goudoti.

Provenance
Collection Georges Rousseau-Decelle (1878 -1965).
Naturalisation entre 1900 et 1935.
Conservée par la famille.

300 / 350 €

31
-
COLIBRI HÉLIODORE
Mâle.
Sur son perchoir d'origine et sa dénomination calligraphiée sous la base.
Hauteur : 8,2 cm.
Chaetocercus heliodor.

Provenance
Collection Georges Rousseau-Decelle (1878 -1965).
Naturalisation entre 1900 et 1935.
Conservée par la famille.

300 / 350 €

32
-
ARIANE À VENTRE VERT
Mâle.
Sur son perchoir d'origine et sa dénomination calligraphiée sous la base.
Hauteur : 7 cm.
Saucerottia viridigaster.

Provenance
Collection Georges Rousseau-Decelle (1878 -1965).
Naturalisation entre 1900 et 1935.
Conservée par la famille.

350 / 400 €

33
-
ORÉOTROCHILE DU CHIMBORAZO
Mâle.
Sur son perchoir d'origine et sa dénomination calligraphiée sous la base.
Hauteur : 9,3 cm.
Oreotrochilus chimborazo spp. «jamesonii».

Provenance
Collection Georges Rousseau-Decelle (1878 -1965).
Naturalisation entre 1900 et 1935.
Conservée par la famille.

650 / 700 €

34
-
ARIANE DE LINNÉ
Mâle.
Sur son perchoir d'origine et sa dénomination calligraphiée sous la base.
Hauteur : 7,7 cm.
Chionomesa fimbriata.

Provenance
Collection Georges Rousseau-Decelle (1878 -1965).
Naturalisation entre 1900 et 1935.
Conservée par la famille.

350 / 400 €

35
-
COLIBRI D'ABEILLÉ
Mâle.
Sur son perchoir d'origine et sa dénomination calligraphiée sous la base.
Hauteur : 8 cm.
Abeillia abeillei.

Provenance
Collection Georges Rousseau-Decelle (1878 -1965).
Naturalisation entre 1900 et 1935.
Conservée par la famille.

300 / 350 €

36
-
COLIBRI À TÊTE VIOLETTE
Mâle.
Sur son perchoir d'origine et sa dénomination calligraphiée sous la base.
Hauteur : 6,5 cm.
Klais guimetti.

Provenance
Collection Georges Rousseau-Decelle (1878 -1965).
Naturalisation entre 1900 et 1935.
Conservée par la famille.

300 / 350 €

37
-
COLIBRI THALASSIN
Mâle.
Sur son perchoir d'origine et sa dénomination calligraphiée sous la base.
Hauteur : 8 cm.
Colibri thalassinus.

Provenance
Collection Georges Rousseau-Decelle (1878 -1965).
Naturalisation entre 1900 et 1935.
Conservée par la famille.

450 / 500 €

38
-
INCA IRIS
Mâle.
Sur son perchoir d'origine et sa dénomination calligraphiée sous la base.
Hauteur : 10,5 cm.
Coeligena iris.

Provenance
Collection Georges Rousseau-Decelle (1878 -1965).
Naturalisation entre 1900 et 1935.
Conservée par la famille.

350 / 400 €

39
-
COLIBRI DE GEOFFROY
Mâle.
Sur son perchoir d'origine et sa dénomination calligraphiée sous la base.
Hauteur : 8 cm.
Schistes geoffroyi.

Provenance
Collection Georges Rousseau-Decelle (1878 -1965).
Naturalisation entre 1900 et 1935.
Conservée par la famille.

300 / 350 €

40
-
INCA PORPHYRE
Mâle.
Sur son perchoir d'origine et sa dénomination calligraphiée sous la base.
Hauteur : 8 cm.
Coeligena helianthea.

Provenance
Collection Georges Rousseau-Decelle (1878 -1965).
Naturalisation entre 1900 et 1935.
Conservée par la famille.

350 / 400 €



29



30



31



32



33



34



35



36



37



38



39



40



41

SYLPHE À QUEUE D'AZUR

Mâle. Très beau.
Sur son perchoir d'origine et sa dénomination calligraphiée sous la base.
Hauteur : 6,5 cm, longueur : 19,5 cm.
Aglaiocercus «Lesbia» Kingi.

Provenance

Collection Georges Rousseau-Decelle (1878 -1965). Naturalisation entre 1900 et 1935. Conservée par la famille.

450 / 500 €

42

SYLPHE À QUEUE D'AZUR

Mâle.
Sur son perchoir d'origine.
Hauteur : 9 cm, longueur : 16 cm.
Aglaiocercus kingii spp. «*smaragdinus*».

Provenance

Collection Georges Rousseau-Decelle (1878 -1965). Naturalisation entre 1900 et 1935. Conservée par la famille.

450 / 500 €

43

HÉLIANGE VIOLETTE

Mâle.
Sur son perchoir d'origine et sa dénomination calligraphiée sous la base.
Hauteur : 9 cm.
Helianthus viola.

Provenance

Collection Georges Rousseau-Decelle (1878 -1965). Naturalisation entre 1900 et 1935. Conservée par la famille.

350 / 400 €

44

DRYADE À QUEUE FOURCHUE

Mâle.
Sur son perchoir d'origine et sa dénomination calligraphiée sous la base.
Hauteur : 8,7 cm.
Thalurania furcata spp. «*nigrofasciata*».

Provenance

Collection Georges Rousseau-Decelle (1878 -1965). Naturalisation entre 1900 et 1935. Conservée par la famille.

350 / 400 €



45



46



47



48



49



50

45

ORÉOTROCHILUS DU CHIMBORAZO

Mâle.
Sur son perchoir d'origine et sa dénomination calligraphiée sous la base.
Hauteur : 8,7 cm, longueur : 11,5 cm.
Oreotrochilus chimborazo spp. «*jamesonii*».

Provenance

Collection Georges Rousseau-Decelle (1878 -1965). Naturalisation entre 1900 et 1935. Conservée par la famille.

650 / 700 €

46

COLIBRI DE JARDINE

Mâle.
Sur son perchoir d'origine et sa dénomination calligraphiée sous la base.
Hauteur : 9 cm.
Boisseauneaua jadinii.

Provenance

Collection Georges Rousseau-Decelle (1878 -1965). Naturalisation entre 1900 et 1935. Conservée par la famille.

300 / 350 €

47

Émeraude Orvert

Mâle.
Sur son perchoir d'origine.
Hauteur : 9,5 cm.
Chlorostilbon mellisugus.

Provenance

Collection Georges Rousseau-Decelle (1878 -1965). Naturalisation entre 1900 et 1935. Conservée par la famille.

300 / 350 €

48

DRYADE À QUEUE FOURCHUE

Mâle.
Sur son perchoir d'origine et sa dénomination calligraphiée sous la base.
Hauteur : 8,7 cm.
Thalurania furcata.

Provenance

Collection Georges Rousseau-Decelle (1878 -1965). Naturalisation entre 1900 et 1935. Conservée par la famille.

350 / 400 €

49

Héliange à gorge amethyste

Mâle.
Sur son perchoir d'origine et sa dénomination calligraphiée sous la base.
Hauteur : 9 cm.
Helianthus amethysticollis.

Provenance

Collection Georges Rousseau-Decelle (1878 -1965). Naturalisation entre 1900 et 1935. Conservée par la famille.

300 / 350 €

50

Colibri rubis-topaze

Mâle. Très beau.
Sur son perchoir d'origine et sa dénomination calligraphiée sous la base.
Hauteur : 7,8 cm.
Chrysolampus mosquitus.

Provenance

Collection Georges Rousseau-Decelle (1878 -1965). Naturalisation entre 1900 et 1935. Conservée par la famille.

450 / 500 €

51

COLIBRI FLAVESCENS

Mâle.
Sur son perchoir d'origine et sa dénomination calligraphiée sous la base.
Hauteur : 10 cm.
Boisseauneaua flavescens.

Provenance
Collection Georges Rousseau-Decelle (1878 -1965).
Naturalisation entre 1900 et 1935.
Conservée par la famille.

300 / 350 €

52

COLIBRI DE LAFRESNAYE

Mâle.
Sur son perchoir d'origine et sa dénomination calligraphiée sous la base.
Hauteur : 8,5 cm.
Lafresnaye lafresnayi.

Provenance
Collection Georges Rousseau-Decelle (1878 -1965).
Naturalisation entre 1900 et 1935.
Conservée par la famille.

250 / 300 €

53

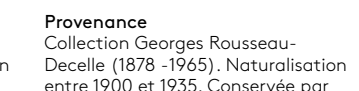
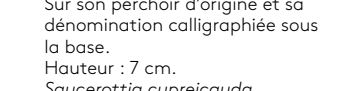
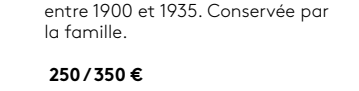
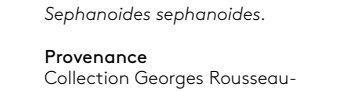
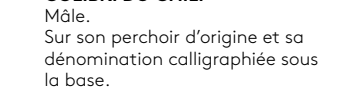
MANGO À CRAVATTE NOIRE

Mâle.
Sur son perchoir d'origine et sa dénomination calligraphiée sous la base.
Hauteur : 9,8 cm.
Anthracothonax nigricollis.

Provenance
Collection Georges Rousseau-Decelle (1878 -1965).
Naturalisation entre 1900 et 1935.
Conservée par la famille.

250 / 350 €

51



56

COLIBRI ROUX

Mâle.
Sur son perchoir d'origine et sa dénomination calligraphiée sous la base.
Hauteur : 7 cm.
Selasphorus rufus.

Provenance
Collection Georges Rousseau-Decelle (1878 -1965).
Naturalisation entre 1900 et 1935.
Conservée par la famille.

300 / 350 €

57

ÉMERAUDE DES ANDES OCCIDENTALES

Mâle.
Sur son perchoir d'origine et sa dénomination calligraphiée sous la base.
Hauteur : 7 cm.
Chlorostilbon melanorhynchus.

Provenance
Collection Georges Rousseau-Decelle (1878 -1965).
Naturalisation entre 1900 et 1935.
Conservée par la famille.

400 / 450 €

58

COLIBRI À AILES BLEUES

Mâle.
Sur son perchoir d'origine et sa dénomination calligraphiée sous la base.
Hauteur : 10,5 cm.
Pterophanes cyanopterus.

Provenance
Collection Georges Rousseau-Decelle (1878 -1965).
Naturalisation entre 1900 et 1935.
Conservée par la famille.

350 / 400 €

59

COLIBRI D'ANAÏS

Mâle.
Sur son perchoir d'origine et sa dénomination calligraphiée sous la base.
Hauteur : 10 cm.
Colibri coruscans.

Provenance
Collection Georges Rousseau-Decelle (1878 -1965).
Naturalisation entre 1900 et 1935.
Conservée par la famille.

300 / 400 €

60

COLIBRI OREILLARD

Mâle.
Sur son perchoir d'origine et sa dénomination calligraphiée sous la base.
Hauteur : 7,5 cm.
Heliothryx auritus.

Provenance
Collection Georges Rousseau-Decelle (1878 -1965).
Naturalisation entre 1900 et 1935.
Conservée par la famille.

250 / 300 €

61

COLIBRI CORINNE

Mâle.
Sur son perchoir d'origine et sa dénomination calligraphiée sous la base.
Hauteur : 9 cm.
Heliothryx longirostris spp. palidiceps.

Provenance
Collection Georges Rousseau-Decelle (1878 -1965).
Naturalisation entre 1900 et 1935.
Conservée par la famille.

250 / 300 €

62

ERMITE VERT

Mâle.
Sur son perchoir d'origine et sa dénomination calligraphiée sous la base.
Manque les yeux.
Hauteur : 10,5 cm.
Phaethornis guy.

Provenance
Collection Georges Rousseau-Decelle (1878 -1965).
Naturalisation entre 1900 et 1935.
Conservée par la famille.

250 / 300 €

63

COLIBRI À GORGE GRENAT

Mâle.
Sur son perchoir d'origine et sa dénomination calligraphiée sous la base.
Hauteur : 10 cm.
Lamprolaima rhami.

Provenance
Collection Georges Rousseau-Decelle (1878 -1965).
Naturalisation entre 1900 et 1935.
Conservée par la famille.

250 / 300 €



53



54



55



56



57



58



59



60



61



62



63



63



64

64
-
COLIBRI ADMIRABLE
Mâle.
Sur son perchoir d'origine et sa dénomination calligraphiée sous la base. Manque un œil.
Hauteur : 10,2 cm.
Eugenes spectabilis.

Provenance
Collection Georges Rousseau-Decelle (1878 -1965).
Naturalisation entre 1900 et 1935. Conservée par la famille.

300 / 350 €

65
-
COLIBRI À CROUPION CUIVRÉ
Mâle.
Sur son perchoir d'origine et sa dénomination calligraphiée sous la base.
Hauteur : 7,5 cm.
Saucerottia tobaccii.

Provenance
Collection Georges Rousseau-Decelle (1878 -1965).
Naturalisation entre 1900 et 1935. Conservée par la famille.

300 / 350 €

66
-
HAUSSE-COL À PALETTES
Mâle.
Sur son perchoir d'origine et sa dénomination calligraphiée sous la base.
Hauteur : 7,5 cm, longueur : 13,5 cm.
Ocreatus undervoodii spp.«*addae*».

Provenance
Collection Georges Rousseau-Decelle (1878 -1965).
Naturalisation entre 1900 et 1935. Conservée par la famille.

400 / 450 €

67
-
HAUT-DE-CHAUSSES À PALETTES
Mâle.
Sur son perchoir d'origine et sa dénomination calligraphiée sous la base.
Hauteur : 7 cm, longueur : 12 cm.
Ocreatus underwoodii.

Provenance
Collection Georges Rousseau-Decelle (1878 -1965).
Naturalisation entre 1900 et 1935. Conservée par la famille.

400 / 450 €



65

68
-
COLIBRI FLAMMULE
Mâle.
Sur son perchoir d'origine et sa dénomination calligraphiée sous la base. Daté 31 déc. 97 (1897).
Hauteur : 7,5 cm.
Selasphorus flammula spp. «*flammula*».

Provenance
Collection Georges Rousseau-Decelle (1878 -1965).
Naturalisation entre 1900 et 1935. Conservée par la famille.

350 / 400 €

69
-
INCA À COLLIER
Mâle.
Sur son perchoir d'origine et sa dénomination calligraphiée sous la base.
Hauteur : 7,5 cm, longueur : 13,5 cm.
Coeligena torquata.

Provenance
Collection Georges Rousseau-Decelle (1878 -1965).
Naturalisation entre 1900 et 1935. Conservée par la famille.

250 / 300 €

70
-
COLIBRI À MENTON BLEU
Mâle.
Sur son perchoir d'origine et sa dénomination calligraphiée sous la base.
Hauteur : 8 cm.
Chlorestes notata.

Provenance
Collection Georges Rousseau-Decelle (1878 -1965).
Naturalisation entre 1900 et 1935. Conservée par la famille.

300 / 350 €

71
-
RARE COLIBRI À BEC-LANCE
Sur son perchoir d'origine et sa dénomination calligraphiée sous la base. Très rare dans la nature.
Hauteur : 8 cm.
Doryfera ludoviciae.

Provenance
Collection Georges Rousseau-Decelle (1878 -1965).
Naturalisation entre 1900 et 1935. Conservée par la famille.

450 / 500 €

72
-
ÉRIONE D'ALINE
Mâle.
Sur son perchoir d'origine et sa dénomination calligraphiée sous la base.
Hauteur : 7,5 cm.
Eriocnemis alinae.

Provenance
Collection Georges Rousseau-Decelle (1878 -1965).
Naturalisation entre 1900 et 1935. Conservée par la famille.

300 / 350 €

73
-
ÉMERAUDE À POITRINE BLANCHE
Mâle.
Sur son perchoir d'origine et sa dénomination calligraphiée sous la base.
Hauteur : 8,3 cm.
Chrysornis brevirostris.

Provenance
Collection Georges Rousseau-Decelle (1878 -1965).
Naturalisation entre 1900 et 1935. Conservée par la famille.

250 / 300 €

74
-
COLIBRI À MENTON BLEU
Mâle.
Sur son perchoir d'origine et sa dénomination calligraphiée sous la base.
Hauteur : 7,2 cm.
Chlorestes notata.

Provenance
Collection Georges Rousseau-Decelle (1878 -1965).
Naturalisation entre 1900 et 1935. Conservée par la famille.

300 / 350 €

75
-
COLIBRI DE MULSANT
Mâle.
Sur son perchoir d'origine et sa dénomination calligraphiée sous la base.
Hauteur : 7,5 cm.
Chaetocercus mulsant.

Provenance
Collection Georges Rousseau-Decelle (1878 -1965).
Naturalisation entre 1900 et 1935. Conservée par la famille.

250 / 300 €



66



67



68



69



70



71



72



73



74



75



76
-
ÉMERAUDE À VENTRE SCINTILLANT
Mâle.
Sur son perchoir d'origine et sa dénomination calligraphiée sous la base.
Hauteur : 6,9 cm.
Chlorostilbon lucidus spp. pucherani.

Provenance
Collection Georges Rousseau-Decelle (1878 -1965). Naturalisation entre 1900 et 1935. Conservée par la famille.

200 / 250 €



77
-
MANGO DE PRÉVOST, COQUETTE HUPPE-COL
Mâles.
Ailes ouvertes. Sans perchoir. Manque les pattes.
longueurs : 7 et 11,5 cm, largeurs : 8,5 et 15 cm.
Anthracothorax prevostii, Lophornis ornatus.

Provenance
Collection Georges Rousseau-Decelle (1878 -1965). Naturalisation entre 1900 et 1935. Conservée par la famille.

400 / 500 €

78
-
COLIBRI DE CONSTANT
Mâle.
Sur son perchoir d'origine et sa dénomination calligraphiée sous la base.
Hauteur : 10 cm.
Heliomaster constantii.

Provenance
Collection Georges Rousseau-Decelle (1878 -1965). Naturalisation entre 1900 et 1935. Conservée par la famille.

400 / 450 €

79
-
CAMPYLOPTÈRE LAZULITE
Mâle.
Sur son perchoir d'origine et sa dénomination calligraphiée sous la base.
Hauteur : 8,3 cm.
Campylopterus falcatus.

Provenance
Collection Georges Rousseau-Decelle (1878 -1965). Naturalisation entre 1900 et 1935. Conservée par la famille.

250 / 350 €

80
-
SAPHIR AZURÉ
mâle. Très beau.
Sur son perchoir d'origine et sa dénomination calligraphiée sous la base.
Hauteur : 8 cm.
Hylocharis cyanus.

Provenance
Collection Georges Rousseau-Decelle (1878 -1965). Naturalisation entre 1900 et 1935. Conservée par la famille.

300 / 350 €

81
-
COLIBRI DE BUFFON
Mâle.
Sur son perchoir d'origine et sa dénomination calligraphiée sous la base.
Hauteur : 8,5 cm.
Chalybura buffonii.

Provenance
Collection Georges Rousseau-Decelle (1878 -1965). Naturalisation entre 1900 et 1935. Conservée par la famille.

300 / 350 €

82
-
ERMITE DE PRÊTRE
Mâle.
Sur son perchoir d'origine et sa dénomination calligraphiée sous la base.
Hauteur : 9,5 cm.
Phaethornis pretrei.

Provenance
Collection Georges Rousseau-Decelle (1878 -1965). Naturalisation entre 1900 et 1935. Conservée par la famille.

200 / 250 €

83
-
ERMITE ANTHOPHILE
Mâle.
Sur son perchoir d'origine et sa dénomination calligraphiée sous la base.
Hauteur : 10 cm.
Phaethornis anthophilus.

Provenance
Collection Georges Rousseau-Decelle (1878 -1965). Naturalisation entre 1900 et 1935. Conservée par la famille.

200 / 250 €

84
-
ERMITE À VENTRE FAUVE
Mâle.
Sur son perchoir d'origine et sa dénomination calligraphiée sous la base.
Hauteur : 10 cm.
Phaethornis symmatophorus.

Provenance
Collection Georges Rousseau-Decelle (1878 -1965). Naturalisation entre 1900 et 1935. Conservée par la famille.

300 / 350 €

85
-
ARIANE À COURONNE AZUR
Mâle.
Sur son perchoir d'origine et sa dénomination calligraphiée sous la base.
Hauteur : 9,5 cm.
Saucerottia cyanocephala.

Provenance
Collection Georges Rousseau-Decelle (1878 -1965). Naturalisation entre 1900 et 1935. Conservée par la famille.

250 / 300 €

86
-
ERMITE ANTHOPHILE
Mâle.
Sur son perchoir d'origine et sa dénomination calligraphiée sous la base.
Hauteur : 8,5 cm.
Phaethornis anthophilus.

Provenance
Collection Georges Rousseau-Decelle (1878 -1965). Naturalisation entre 1900 et 1935. Conservée par la famille.

200 / 250 €

87
-
COLIBRI MOUCHETÉ
Mâle
Sur son perchoir d'origine et sa dénomination calligraphiée sous la base.
Hauteur : 7,5 cm.
Adelomyia melanogenys.

Provenance
Collection Georges Rousseau-Decelle (1878 -1965). Naturalisation entre 1900 et 1935. Conservée par la famille.

300 / 350 €

88
-
ÉRIONE DE BUQUET
Mâle.
Sur son perchoir d'origine et sa dénomination calligraphiée sous la base.
Hauteur : 9,5 cm.
Eriocnemis luciani.

Provenance
Collection Georges Rousseau-Decelle (1878 -1965). Naturalisation entre 1900 et 1935. Conservée par la famille.

300 / 350 €

89
-
COQUETTE DE DELATTRE
Sur son perchoir d'origine.
Hauteur : 8 cm.
Lophornis delattrei.

Provenance
Collection Georges Rousseau-Decelle (1878 -1965). Naturalisation entre 1900 et 1935. Conservée par la famille.

400 / 450 €



78



79



80



81



82



83



84



85



86



87



88



89



90

90

COLIBRI CASQUÉ

Mâle.
Sur son perchoir d'origine et sa dénomination calligraphiée sous la base.
Hauteur : 9,5 cm.
Oxypogon guerinii.

Provenance
Collection Georges Rousseau-Decelle (1878 -1965).
Naturalisation entre 1900 et 1935.
Conservée par la famille.

400 / 450 €



91

91

COLIBRI HUPPÉ

Mâle.
Sur son perchoir d'origine et sa dénomination calligraphiée sous la base.
Hauteur : 5,7 cm.
Octhorhyncus cristatus.

Provenance
Collection Georges Rousseau-Decelle (1878 -1965).
Naturalisation entre 1900 et 1935.
Conservée par la famille.

350 / 400 €

92

INCA PORPHYRE

Mâle.
Sur son perchoir d'origine et sa dénomination calligraphiée sous la base.
Hauteur : 9,5 cm.
Coeligena helianthea.

Provenance
Collection Georges Rousseau-Decelle (1878 -1965).
Naturalisation entre 1900 et 1935.
Conservée par la famille.

350 / 400 €

93

COLIBRI TOPAZE

Femelle. Très beau.
Ailes ouvertes sur son perchoir d'origine et sa dénomination calligraphiée sous la base.
Hauteur : 7,5 cm, largeur : 12 cm.
Topaze pella.

Provenance
Collection Georges Rousseau-Decelle (1878 -1965).
Naturalisation entre 1900 et 1935.
Conservée par la famille.

450 / 500 €

94

HÉLIANGE VIOLETTE

Mâle.
Sur son perchoir d'origine et sa dénomination calligraphiée sous la base.
Hauteur : 9 cm.
Heliangelus viola.

Provenance
Collection Georges Rousseau-Decelle (1878 -1965).
Naturalisation entre 1900 et 1935.
Conservée par la famille.

350 / 400 €

95

BEC-EN-FAUCILLE AIGLE

Sur son perchoir d'origine et sa dénomination calligraphiée sous la base.
Hauteur : 9,5 cm.
Eutoxeres aquila.

Provenance
Collection Georges Rousseau-Decelle (1878 -1965).
Naturalisation entre 1900 et 1935.
Conservée par la famille.

550 / 600 €

96

COLIBRI DE JARDINE

Mâle.
Sur son perchoir d'origine et sa dénomination calligraphiée sous la base.
Hauteur : 10 cm.
Boissonneaua jardini.

Provenance
Collection Georges Rousseau-Decelle (1878 -1965).
Naturalisation entre 1900 et 1935.
Conservée par la famille.

300 / 350 €

97

METALLURE ARC-EN-CIEL

Mâle.
Sur son perchoir d'origine et sa dénomination calligraphiée sous la base.
Hauteur : 9,5 cm.
Chalcostigma herrani.

Provenance
Collection Georges Rousseau-Decelle (1878 -1965).
Naturalisation entre 1900 et 1935.
Conservée par la famille.

400 / 450 €

98

ERMITÉ À GORGE GRISE

Mâle.
Sur son perchoir d'origine et sa dénomination calligraphiée sous la base.
Hauteur : 8 cm.
Phaethornis griseogularis.

Provenance
Collection Georges Rousseau-Decelle (1878 -1965).
Naturalisation entre 1900 et 1935.
Conservée par la famille.

300 / 350 €

99

METALLURE À QUEUE BRONZÉE

Mâle.
Sur son perchoir d'origine et sa dénomination calligraphiée sous la base.
Hauteur : 8,5 cm. Manque un œil.
Chalcostigma heteropogon.

Provenance
Collection Georges Rousseau-Decelle (1878 -1965).
Naturalisation entre 1900 et 1935.
Conservée par la famille.

400 / 450 €

100

HAUSSE-COL À PALETTES

Femelle.
Sur son perchoir d'origine et sa dénomination calligraphiée sous la base.
Hauteur : 9 cm.
Ocreatus undervoodii.

Provenance
Collection Georges Rousseau-Decelle (1878 -1965).
Naturalisation entre 1900 et 1935.
Conservée par la famille.

150 / 200 €

101

COLIBRI À PETIT BEC

Mâle.
Sur son perchoir d'origine et sa dénomination calligraphiée sous la base.
Hauteur : 7,5 cm.
Ramphomicron microrhynchus.

Provenance
Collection Georges Rousseau-Decelle (1878 -1965).
Naturalisation entre 1900 et 1935.
Conservée par la famille.

300 / 350 €

102

RARE COLIBRI LUCIFER

Mâle. Très rare dans la nature.
Sur son perchoir d'origine et sa dénomination calligraphiée sous la base.
Hauteur : 8,2 cm.
Calothorax lucifer.

Provenance
Collection Georges Rousseau-Decelle (1878 -1965).
Naturalisation entre 1900 et 1935.
Conservée par la famille.

400 / 450 €



92



93



93



94



95



96



97



98



99



100



101



102

COLLECTION
Georges
ROUSSEAU-
DECELLE
(1878 -1965)



LES OISEAUX DE PARADIS

« Volant au-dessus de nos têtes avec légèreté, il ressemble à un météore dont la queue de feu laisse une traînée de lumière... »

René-Primevère Lesson (1824)

Lorsque l'expédition de Magellan débarqua dans l'île de Batjan, aux Moluques en 1522, le rajah local offrit pour Charles Quint, commanditaire de cette première campagne européenne, un esclave, des clous de girofle et deux dépouilles magnifiques « d'oiseaux de Dieu », considérés comme des talismans de survie.

L'empereur en fit à son tour présent à l'évêque de Valladolid, qui fut émerveillé. La nouvelle fit sensation dans toutes les cours d'Europe.

Quelques années plus tard, des marchands portugais rapportèrent des spécimens de grands paradisiers, originaires des îles d'Aru. Les chasseurs indigènes avaient l'habitude de sectionner les pattes de cet oiseau. De là naquit le mythe de l'oiseau de paradis qui vole à très haute altitude sans jamais se poser, la femelle pondant et couvant ses œufs sur le dos du mâle.

À partir du XVIII^e siècle, avec l'essor des expéditions scientifiques et commerciales, l'observation de ces spectaculaires oiseaux dans leur milieu naturel permit de représenter avec exactitude leur morphologie, attitude et plumage. Au XIX^e siècle, le Français Lesson fut le premier scientifique à observer des paradisiers vivants. C'est une petite famille qui regroupe quarante-trois espèces, toutes plus remarquables les unes que les autres et n'ayant aucun rival dans leur majesté, le fastueux de leurs plumages de tout le monde aviaire.

LÉGISLATION

Tous les spécimens de la collection Georges ROUSSEAU-DECELLE (1878 -1965) sont pré-convention, antérieurs aux années 1940, avant toute réglementation. Du fait de leur ancienneté, leur mise en vente déroge à toute interdiction et ne nécessite aucun document particulier.

Leur repartition est également très restreinte : la Papouasie-Nouvelle-Guinée, l'Australie Orientale (Queensland) et quelques îles du Sud-Est Asiatique comme les Moluques.

Champions de la parade nuptiale, les oiseaux de paradis arborent de fabuleux plumages et adoptent d'étonnantes postures pour séduire leurs femelles. Mais on ignore tout des origines de ces oiseaux des bois de Nouvelle-Guinée, dont la dernière espèce connue, découverte en 1939, possède la plus longue queue du règne aviaire ; le paradisier de Mayer (*Astrapia mayeri*).

Les oiseaux de paradis ont toujours fasciné les Papous, qui accordent la plus grande valeur décorative, religieuse et même commerciale aux plumes extraordinaires de ces oiseaux. Elles constituent un patrimoine qui se transmet de génération en génération. Les tribus de Port Moresby ne sortent les parures de paradisier royal que pour les fêtes religieuses.

En 1937, Georges ROUSSEAU-DECELLE publia « Note sur deux hybrides naturels de paradisiers », Extrait de l'oiseau et la revue française d'ornithologie N°2- 1937, Paris 25 rue la Condamine (XVII^e)

La famille de Georges ROUSSEAU-DECELLE conserva précieusement ces oiseaux splendides. L'état de conservation est remarquable.

103

PARADISIER GRAND-Émeraude

Sur son perchoir d'origine laqué bleu. Avec son étiquette calligraphiée sous la base : « *Paradisaea* (mâle) *apoda*, Linné, Yles Aroë, Coll. R-D. » Très bel état de conservation. Manque une plume de traine rigide. Hauteur : 55 cm, largeur : 23 cm. Il/B, *Paradisaea apoda*.

Répartition

Vogelkop avec îles Misol et Japen, ouest et moitié nord de la Nouvelle-Guinée jusqu'à la région de Goroka.

Note

C'est la plus grande espèce de paradisier. En 1758, Linné nomme cette espèce *Paradisaea apoda* « paradisier sans pattes » car on le croit à l'époque totalement dépourvu de celles-ci. En réalité, les chasseurs locaux les lui coupaient avant de vendre les peaux aux voyageurs européens. René-Primevère Lesson semble être le premier européen à avoir observé ce paradisier en milieu naturel en 1824. Il rapporte : « Volant au-dessus de nos têtes avec légèreté, il ressemble à un météore dont la queue de feu laisse une traînée de lumière... ».

Provenance

Collection Georges Rousseau-Decelle (1878 -1965). Naturalisation entre 1900 et 1935. Conservée par la famille.

1 500/2 500 €





104

PARADISIER MULTIFIL

Bec ouvert.
Sur son perchoir d'origine laqué bleu.
Avec son étiquette calligraphiée sous la base. Très bel état de conservation.
Hauteur : 26 cm, longueur : 32 cm
II/B, *Seleucidis melanoleucus*.

Répartition
Zone côtière ou riveraine de Nouvelle-Guinée.

Provenance
Collection Georges Rousseau-Decelle (1878 -1965). Naturalisation entre 1900 et 1935. Conservée par la famille.

2 000/2 500 €



105

RARE PARADISIER FASTUEUX

Sur son perchoir d'origine laqué bleu. Avec son étiquette calligraphiée sous la base : *Epimachus fastuosus fastuosus*, 1783 (Hermann), Monts du Vogelkops, Nlle Guinée Arfak, Coll. R-D.»
Très bel état de conservation.
Hauteur : 64 cm, longueur : 85 cm.
II/B, *Epimachus fastuosus*.

Note
Les mâles de cette espèce sont entièrement noirs avec une irisation cuivre, verte et bleue et une interminable queue noire lustrée de bleu violacé. Ses plumes magnifiques sont utilisées pour la confection des coiffes de cérémonies traditionnelles.

Provenance
Collection Georges Rousseau-Decelle (1878 -1965). Naturalisation entre 1900 et 1935. Conservée par la famille.

2 500/3 000 €

106

PARADISIER ROYAL

Sur son perchoir d'origine laqué bleu. Avec son étiquette calligraphiée sous la base. Très bel état de conservation.

Hauteur : cm, longueur : cm
II/B, *Cicinnurus regius*.

Répartition

Nouvelle-Guinée.

Note

C'est le plus petit des paradisiers mais sa grande beauté avait déjà été évoquée en 1522 à Séville quand les compagnons de Magellan rapportèrent deux spécimens. Des illustrations de cet oiseau circulaient en Europe dans les années 1600 et portaient l'inscription *rex avium paradisearum*, «le roi des oiseaux de paradis».

Dans les îles Moluques, ce paradisier fait l'objet d'un véritable culte. Les chefs ne portaient pas en guerre sans emporter sa dépouille car ils la considéraient comme un talisman les rendant invulnérables.

Provenance

Collection Georges Rousseau-Decelle (1878 -1965). Naturalisation entre 1900 et 1935. Conservée par la famille.

2 000/2 500 €



107

TRÈS RARE PARADISIER DE WALLACE

Ailes ouvertes.

Sur son perchoir d'origine laqué bleu. Avec son étiquette calligraphiée sous la base. Très bel état de conservation.

Hauteur : 27 cm, envergure : 34 cm.
II/B, *Semioptera wallacii*.

Répartition

Espèce endémique du Nord des îles Moluques (Halmahera, Batjan, Kasiruta).

Note

C'est le naturaliste explorateur Alfred Russell Wallace qui fit la première description scientifique d'un oiseau de paradis. Visitant les îles d'Aru en 1857, il décrivit le grand paradisier, *Paradisaea apoda*. Il nota aussi la technique de chasse et de préparation des peaux par les indigènes. En 1858, il découvrit sur l'île de Batjan (Moluques) une nouvelle espèce, le paradisier de Wallace, *Semioptera wallacii*, décrit par Gould.

Provenance

Collection Georges Rousseau-Decelle (1878 -1965). Naturalisation entre 1900 et 1935. Conservée par la famille.

4 000/6 000 €





108

PARADISIER GORGE-D'ACIER

Mâle.
Les ailes déployées, sur son perchoir d'origine laqué bleu. Avec son étiquette calligraphiée sous la base. Très bel état de conservation.
Hauteur : 30 cm, envergure : 44 cm.
II/B, *Ptiloris magnificus*.

Répartition
Forêts tropicales de Nouvelle-Guinée et du Nord-Est d'Australie.

Provenance
Collection Georges Rousseau-Decelle (1878 -1965). Naturalisation entre 1900 et 1935.
Conservée par la famille.

1 500/2 500 €



109

RARE PARADISIER À GORGE NOIRE

Ou hausse-col doré.
Sur son perchoir d'origine laqué bleu. Avec son étiquette calligraphiée sous la base : «*Astrapia nigra* 1788 (Gmelin) Monts Arfak forêts Nelle Guinée holl. Coll. R-D.»
Très bel état de conservation.
Hauteur : 63 cm, longueur : 70 cm.
II/B, *Astrapia nigra*.

Répartition
Nord-ouest de la Nouvelle-Guinée.
Sa distribution est très limitée. Les astrapias à gorge noire fréquentent les forêts de montagne entre 1700 et 2200 mètres d'altitude dans la région des monts Arfak et Tamrau.

Note
Beaucoup de choses restent encore à découvrir sur cet oiseau difficilement observable.

Provenance
Collection Georges Rousseau-Decelle (1878 -1965). Naturalisation entre 1900 et 1935.
Conservée par la famille.

3 000/4 000 €



110

PARADISIER MAGNIFIQUE

Mâle. Bec ouvert.
Sur son perchoir d'origine laqué bleu. Avec son étiquette calligraphiée sous la base. Manque une partie d'une plume de traine rigide.
Hauteur : 19,5 cm, longueur : 23,5 cm.
II/B, *Diphyllodes magnificus*.

Répartition
Endémique de Nouvelle-Guinée.

Provenance
Collection Georges Rousseau-Decelle (1878 -1965). Naturalisation entre 1900 et 1935.
Conservée par la famille.

1 800/2 500 €



111

PARADISIER RAGGIANA

Mâle.
Sur son perchoir d'origine laqué bleu. Avec son étiquette calligraphiée sous la base «*Paradisea* (mâle) *raggiana*, Sclater, plaines et montagnes du milieu de la Nlle Guinée Britann. jusqu'à la Fly-River, Coll R-D.»
Très bel état de conservation.
Hauteur : 38 cm, longueur : 56 cm.
II/B, *Paradisaea raggiana*.

Répartition
Sud-Ouest de la Nouvelle-Guinée, îles Aru (dont il est l'un des emblèmes du drapeau) et Indonésie.

Provenance
Collection Georges Rousseau-Decelle (1878 -1965). Naturalisation entre 1900 et 1935.
Conservée par la famille.

1 500/2 500 €



112

RARISSIME PARADISIER DU PRINCE RODOLPHE

Ou paradisier bleu.
Sur son perchoir d'origine laqué bleu. Avec son étiquette d'origine calligraphiée sous la base : *Paradisea* (mâle) *rudolphi* (Finsch) Hautes régions des Monts Owen-Stanley, Nelle Guinée Britann. Coll. R-D.»
Très bel état de conservation.
Hauteur : 50 cm, longueur : 45 cm.
Il/B, *Paradisaea rudolphi*.

Répartition
Est et Sud-Est de la Papouasie-Nouvelle-Guinée.

Note
Son nom commémore le prince Rodolphe d'Autriche (1858-1889) grand amateur de sciences et d'ornithologie en particulier.
Cet oiseau est très rare dans la nature; son territoire est extrêmement réduit et ne dépasse pas les 20 000 kilomètres carrés.
La plupart des spécimens naturalisés sont dans les Musées d'Histoire Naturelle comme celui de Genève, Londres, Chicago.

Provenance
Collection Georges Rousseau-Decelle (1878 -1965). Naturalisation entre 1900 et 1935.
Conservée par la famille.

4 000/ 6 000 €



113

JARDINIER DU PRINCE D'ORANGE

Sur son perchoir d'origine laqué bleu.
Avec son étiquette calligraphiée sous la base.
Hauteur : 22,5 cm, longueur : 24 cm.
Il/B, *Sericulus aureus*.

Répartition
Papouasie, Nouvelle-Guinée. Monts Tamrau, nord des Monts Arfak, Monts Wandamen.

Note
Cet oiseau est encore mal connu et très peu documenté. Il est très difficile de l'observer.

Provenance
Collection Georges Rousseau-Decelle (1878 -1965). Naturalisation entre 1900 et 1935. Conservée par la famille.

800/1 000 €



113



114

RARE NESTOR KÉA

Perché sur un faux rocher. Très beau et très rare en vente.
Hauteur totale : 44 cm, largeur du rocher : 31 cm.
Il/B, *Nestor notabilis*. Spécimen enregistré et tagué par le Ministère de l'Environnement Danois.

Note
Le nestor kéa est l'une des dix espèces de perroquets endémiques de l'Île du Sud (Nouvelle-Zélande). C'est le seul perroquet de montagne du monde, le seul qui aime vivre dans le froid et la neige.
C'est un oiseau très intelligent, drôle et joueur.
Il est fréquent qu'il ouvre les sacs à dos des touristes pour y voler de la nourriture...

1 700/2 000 €



114



115



116

115

LORI ARC-EN-CIEL
Sur son perchoir d'origine laqué blanc.
Hauteur : 24,5 cm, longueur : 28 cm.
Trichoglossus moluccanus.

Répartition
Est de l'Australie.

Provenance
Collection Georges Rousseau-Decelle (1878 -1965).
Naturalisation entre 1900 et 1935.
Conservée par la famille.

350 / 450 €

116

DEUX PERRUCHES ONDULÉES
Sur leur perchoir d'origine en bois laqué gris. Queues fragilisées.
Hauteurs : 18 cm.
Melopsittacus undulatus.

Répartition
Australie

Provenance
Collection Georges Rousseau-Decelle (1878 -1965).
Naturalisation entre 1900 et 1935.
Conservée par la famille.

200 / 300 €



117

117

QUATRE ORNITHOPTÈRES
Dans une boîte. 26 x 39 cm.
Il/B, *O. victoriar*e (couple), *O. priamus lydius* (couple).

Provenance
Collection Georges Rousseau-Decelle (1878 -1965).
Naturalisation entre 1900 et 1935.
Conservée par la famille.

200 / 300 €

118

HUIT PAPILLONS
Dans une boîte. 26 x 39 cm.
Avec leur dénomination d'origine : *Urania* (Madagascar), *P. hector* (Ceylan), *Armandia lidderdalei* (Naga)hills), *Ornith. aeacus* mâle (Formose), *Cydimon Fulgens* (Colombie).

Provenance
Collection Georges Rousseau-Decelle (1878 -1965).
Naturalisation entre 1900 et 1935.
Conservée par la famille.

100 / 200 €

119

SEPT PAPILLONS
Dans une boîte ancienne Deyrolle. 26 x 39 cm.
Avec leur ancienne dénomination : *Kallima inachis* (mâle et femelle), *Zeuxidia luxeri* (Java), *Phyllodes imperialis* mâle (île Bougainville).

Répartition
Sud de l'Asie, Papouasie Nouvelle-Guinée.

Provenance
Collection Georges Rousseau-Decelle (1878 -1965).
Naturalisation entre 1900 et 1935.
Conservée par la famille.

80 / 120 €

120

PAPILLONS DIVERS
Dans une boîte. 26 x 39 cm.
Avec leur dénomination d'origine : Dont : *Argema mittrei* mâle et son cocon (Madagascar), *Parasa valida*, couple d'*Actias luna* (Amérique), *Urapteroides hyomalis* (Bougainville) etc...
Dans leur boîte d'origine marquée : Museum R-D.

Provenance
Collection Georges Rousseau-Decelle (1878 -1965).
Naturalisation entre 1900 et 1935.
Conservée par la famille.

100 / 200 €



118



120



121

CING PAPILLONS
Dans une boîte. 26 x 39 cm.
Avec leur dénomination d'origine : *Caligo martia* (Brésil), *Caligo atreus* (Colombie), *Eryphanis polyxena* femelle (Rio de Janeiro).

Boîte d'origine avec son étiquette au dos : Les fils d'Émile Deyrolle, 46 Rue du Bac, Paris. Fournisseur d'histoire naturelle. Carton à insectes.

Provenance
Collection Georges Rousseau-Decelle (1878 -1965).
Naturalisation entre 1900 et 1935.
Conservée par la famille.

80 / 120 €



119



121



122



122

PAPILIONIDAE D'AMÉRIQUE CENTRALE ET DU SUD
Dans deux boîtes anciennes Deyrolle. 26 x 39 cm.
Avec leurs anciennes dénominations : Dont : *Papilio thoas*, *Satirinae* aux ailes dites «de verre» comme *Haetera piera*, *nymphalidae* *Baeotus deucalion* et *Baeotus baeotus*.

Provenance
Collection Georges Rousseau-Decelle (1878 -1965).
Naturalisation entre 1900 et 1935.
Conservée par la famille.

150 / 250 €





123

124

LEPIDOPTÈRES D'AMÉRIQUE LATINE

Dans une boîte. 26 x 39 cm.
Dont : *Mesosenia*, *Perisama vaninka*, *Callicore* (*Catagramma brome*), *Thecla* etc...

Provenance
Collection Georges Rousseau-Decelle (1878 -1965).
Naturalisation entre 1900 et 1935. Conservée par la famille.

100/200 €

126

OUISTITI PYGMÉE

Perché sur une branche spiralée.
Rare en vente.
Hauteur : 29 cm.
II/B, *Callithrix pygmaea*.
Spécimen né, élevé et mort en captivité. Traçabilité établie.

Note
C'est le plus petit singe du monde. Très agile, il peut faire des bonds de 4 mètres.

Répartition
Tout le bassin de la haute Amazonie.

800/1 000 €



124



126

123

IBIS ROUGE

Sur son socle octogonal d'origine en bois laqué gris.
Hauteur : 28,5 cm, longueur : 29 cm.
II/B, *Eudocimus ruber*. Début du XIXème siècle.

Répartition
Amérique Latine.

Provenance
Collection Georges Rousseau-Decelle (1878 -1965).
Naturalisation entre 1900 et 1935. Conservée par la famille.

500/700 €



123

125

SOUMANGA SATINÉ

Mâle.
Sur son perchoir d'origine.
Hauteur : 9,2 cm.
Leptocoma aspasia spp. «auriceps».

Provenance
Collection Georges Rousseau-Decelle (1878 -1965).
Naturalisation entre 1900 et 1935. Conservée par la famille.

300/350 €



127

JAGUAR

Femelle naturalisée assise. Rare en vente.
Quelques traces de lutte sur la tête.
Hauteur : 68 cm, longueur : 1,20 m.
I/A, *Panthera onca*. CIC délivré le 10/10/2014.

Répartition
Du Mexique à l'Amérique du Sud.

10 000/12 000 €



128

128

IBIS ROUGE

Très beau.
Hauteur : 46,5 cm.
II/B, Eudocimus ruber. Spécimen bagué, né, élevé et mort en captivité. Traçabilité établie.

Répartition

Amérique du Sud.

1 000/1 200 €

129

ARA BLEU ET JAUNE

Présenté sur un socle les ailes déployées.
Hauteur : 49 cm, envergure : 1,10 m.
II/B, Ara ararauna. Spécimen bagué, né, élevé, mort en captivité. traçabilité établie.

1 200/1 500 €



129

HISTOIRE NATURELLE

130

TRÈS BEAU DIADÈME DE STYLE AMAZONIEN

Inspiré des diadèmes KAYAPO (Amazonie Centrale).
Création unique By David G.

Plumes de ara jaune et bleu, ara chloroptère, ara auricollis, cacatoès à huppe jaune, pintade de Numidie, fibres végétales, turquoises brutes d'Amérique, lapis-lazuli et coquillages cauris.
Dimension avec le cadre : 2,25 x 1,46 m.

Toutes les plumes ont été collectées pendant la période de mue de chaque oiseau. Tous les oiseaux protégés sont issus d'élevages. Traçabilité établie.
II/B, Ara ararauna.
II/B, Ara chloropterus.
II/B, Ara auricollis.
II/B, Cacatua galerita triton.
Numida meleagris.

Note

Ces grands diadèmes sont portés dans le dos lors des grandes cérémonies. Les plumes de queues de aras dont elle est constituée en majeure partie symbolisent la noblesse de son propriétaire ainsi que la rareté de la coiffe. Les turquoises utilisées sont les symboles du feu, du soleil et de l'eau. Les Aztèques les appelaient «pierres des seigneurs» car selon leurs croyances elles protègent des mauvais esprits.

12 000/15 000 €



130

131

TOUCAN TOCO
Présenté sur une branche. Il tient une graine dans son bec.
Hauteur : 57 cm, longueur : 54,5 cm.
II/B, *Ramphastos toco*. Spécimen bagué, né, élevé, mort en captivité. Traçabilité établie.

Répartition
Amérique du Sud.

2 000/2 500 €

132

TOUCAN TOCARD
Perché sur une haute branche.
Hauteur : 89 cm, longueur : 59 cm.
Ramphastos ambiguus.

Répartition
De l'Amérique Centrale au Nord du Pérou.

1 300/1 500 €

133

PETIT-DUC CHOLIBA
Hauteur : 31 cm.
II/B, *Otus choliba*. Spécimen né, élevé et mort en captivité. Traçabilité établie.

Répartition
Amérique du Sud.

300/400 €

134

TOUI À BANDEAU JAUNE
Hauteur : 18 cm, longueur : 24 cm.
II/B, *Psilopsiagon aurifrons*. Spécimen pré-convention.

Répartition
Amérique du Sud.

150/200 €

131

132



135

RARE TAMARIN À PERRUQUE
Présenté sur un porte-perruque laqué noir.
Hauteur : 52 cm.
I/A, *Saguinus oedipus*. CIC délivré le 05/10/2017.

Note
Il est alerte, vif et très actif. Ses bonds font plus de 3 mètres et il corrige sa direction à l'aide de sa queue. Au repos, sa queue devient encombrante, il l'enroule alors en spirale entre ses jambes.

Répartition
Colombie, Panama.

1 500/1 800 €

136

TAMANDUA DU MEXIQUE
Présenté sur une branche. Joli.
Hauteur : 48 cm, largeur 47,5 cm.
III/C, *Tamandua mexicana*. Captivité. Traçabilité établie.

Répartition
Amérique centrale.

1 500/1 800 €

137

COATI BRUN
Naturalisé en entier sur une branche.
Hauteur : 53 cm, longueur de la branche : 1,22 m.
III/C, *Nasua nasua*. Spécimen pré-convention qui déroge à toute interdiction de vente.

Provenance
Achat en 1966 au naturaliste Louis Béziat.

Répartition
Amérique du Sud.

150/200 €

138

GUIRA CANTARA
Hauteur : 23,5 cm, longueur : 37 cm.
Guira guira.

Répartition
Brésil.

120/150 €



139

DEUX COULICOUS MANIOC
Hauteurs : de 20,5 à 22,5 cm, longueurs : 29,5 et 30 cm.
Coccyzus minor. Guyane, spécimens antérieurs à l'arrêté ministériel du 04/04/2015.

150/200 €



140

POULE D'EAU, IBIS FALCINELLE
Hauteurs : 19,5 et 41 cm, longueurs : 24 et 51 cm.
Gallinula chloropus, *Plegadis falcinellus* mâle, CE, spécimen antérieur à l'arrêté ministériel du 19/05/1981.

Provenance
Pour l'ibis : achat en 1965 au naturaliste François Chapelain-Midy.
Pour la poule d'eau : ancienne collection Michel Marcel, achat en 1966.

350/400 €



141

OUETTE DE MAGELLAN
Mâle. Belle.
Hauteur : 53,5 cm, longueur : 63 cm.
Chloephaga picta.

Répartition
L'ouette de Magellan vit au Chili, l'ouest de la Patagonie et les îles Malouines.

300/400 €



Denis GRÉBOVAL (1952- 2020)



La perfection, sinon rien

« Quand mon père faisait quelque chose, il ne le faisait pas à moitié, c'était quelqu'un de très méticuleux qui s'intéressait à beaucoup de domaines » raconte sa fille Manuelle qui est vétérinaire.

Dans la famille Greboval, le souci d'une nature et d'un environnement préservés se transmet.

Amoureux du beau, Denis Gréboval est à la fois sculpteur animalier sur bois et dessinateur. Il affectionne particulièrement le fusain pour reproduire la nature et les animaux qu'il aime tant. C'est aussi un passionné de chasse. Quoi de plus naturel que de devenir taxidermiste ? Il embrasse la carrière dans les années 1970 à Cayeux sur Mer et l'exerce avec minutie pendant presque 10 ans. Beauté et perfection sont sa devise : Il a le sens du détail, pas une plume ne dépasse ! Il va dans les écoles partager sa passion et son savoir avec les plus jeunes. (photo)

Ingénieur en génie climatique, la notion d'esthétique chez Denis Gréboval est étroitement liée à la technique. Concepteur, maître d'œuvre et d'ouvrage, il se spécialise dans le chauffage, la climatisation et la ventilation. Visionnaire, il invente la maison "zéro conso", prototype habitable et vitrine des techniques mises en œuvre. Il dépose un brevet en 2010.

C'est en artiste, toujours guidé par la quête de perfection que Denis Gréboval prolonge la vie des animaux.

142

TADORNE DE BELON, EIDER À TÊTE GRISE
Hauteurs : 33,5 et 35,5 cm, longueurs : 40 et 46 cm.
Très beaux et peu fréquents en vente.
CE, *Tadorna tadorna*, (mâle), *Somateria spectabilis*. Spécimens antérieurs à 1981.

Répartition
Nord-Ouest de l'Europe et régions semi-arides d'Asie centrale.

Provenance
Ancienne collection Denis Greboval, naturaliste à Cayeux sur Mer (Somme) vers 1975. Conservée jusqu'à ce jour par la famille. Tous les spécimens sont antérieurs à l'arrêté ministériel du 19/05/1981.

800/1 200 €

143

MACREUSE NOIRE, MACREUSE BRUNE, BÉCASSE
Hauteurs : 31,5 et 34 cm, longueurs : 36 et 41 cm.
Très bel état pour les macreuses. La bécasse en mauvais état.
CE, *Melanitta nigra*. *Scolopax rusticola* (CH). Spécimens antérieurs à 1981.

Répartition
Nord de l'Europe et de l'Asie.

Provenance
Ancienne collection Denis Greboval, naturaliste à Cayeux sur Mer (Somme) vers 1975. Conservée jusqu'à ce jour par la famille. Tous les spécimens sont antérieurs à l'arrêté ministériel du 19/05/1981.

400/600 €

144

GARROT ARLEQUIN, GARROT ALBÉOLE
Hauteurs : 25 et 28 cm, longueurs : 28,5 et 34 cm.
Très beaux.
CE, CH, *Histrionicus histrionicus*, *Bucephala albeola*. Spécimens antérieurs à 1981.

Répartition
France, Amérique du Nord.

Provenance
Ancienne collection Denis Greboval, naturaliste à Cayeux sur Mer (Somme) vers 1975. Conservée jusqu'à ce jour par la famille. Tous les spécimens sont antérieurs à l'arrêté ministériel du 19/05/1981.

800/1 200 €

145

EIDER DE STELLER, HARLE HUPPÉ
Hauteurs : 26 et 31,5 cm, longueurs : 35 et 41 cm.
Très beaux. L'eider de steller est rare en vente.
CE, *Polysticta stelleri*, *Mergus serrator*. Spécimens antérieurs à 1981.

Répartition
Hémisphère Nord.

Provenance
Ancienne collection Denis Greboval, naturaliste à Cayeux sur Mer (Somme) vers 1975. Conservée jusqu'à ce jour par la famille. Tous les spécimens sont antérieurs à l'arrêté ministériel du 19/05/1981.

800/1 200 €

146

HARLE PIETTE, HARLE BIÈVRE
Hauteurs : 26 et 33,5 cm, longueurs : 32 et 47 cm.
Très beaux.
CE, *Mergellus albellus*, *Mergus merganser*. Spécimens antérieurs à 1981.

Répartition
Europe du Nord, Russie.

Provenance
Ancienne collection Denis Greboval, naturaliste à Cayeux sur Mer (Somme) vers 1975. Conservée jusqu'à ce jour par la famille. Tous les spécimens sont antérieurs à l'arrêté ministériel du 19/05/1981.

800/1 200 €

147

HÉRON CENDRÉ
Hauteur : 74 cm, longueur : 82 cm.
CE, *Ardea cinerea*. Spécimen antérieur à l'arrêté ministériel du 19/05/1981.

Provenance
Ancienne collection Denis Greboval, naturaliste à Cayeux sur Mer (Somme) vers 1975. Conservée jusqu'à ce jour par la famille.

300/500 €



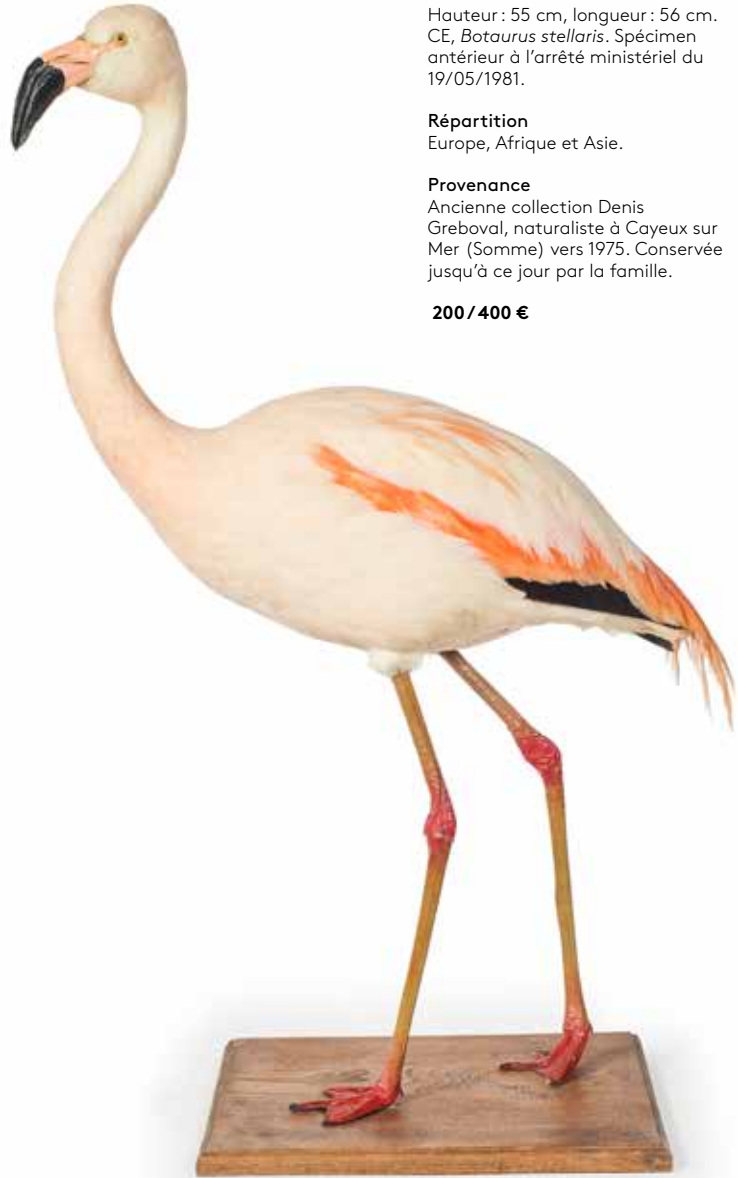
148

FLAMANT DU CHILI
Hauteur : 89,5 cm, longueur : 76 cm. Beau.
II/B, *Phoenicopterus chilensis*.
Spécimen pré-réglementation.

Répartition
Amérique du Sud.

Provenance
Ancienne collection Denis Greboval, naturaliste à Cayeux sur Mer (Somme) vers 1975. Conservée jusqu'à ce jour par la famille.

700 / 900 €



148

149

BERNACHE CRAVANT
Hauteur : 40,5 cm, longueur : 45,5 cm.
CE, *Branta bernicla*. Spécimen antérieur à 1981.

Répartition
Hémisphère Nord.

Provenance
Ancienne collection Denis Greboval, naturaliste à Cayeux sur Mer (Somme) vers 1975. Conservée jusqu'à ce jour par la famille.
Spécimen antérieur à l'arrêté ministériel du 19/05/1981.

200 / 400 €

150

BUTOR ÉTOILÉ
Hauteur : 55 cm, longueur : 56 cm.
CE, *Botaurus stellaris*. Spécimen antérieur à l'arrêté ministériel du 19/05/1981.

Répartition
Europe, Afrique et Asie.

Provenance
Ancienne collection Denis Greboval, naturaliste à Cayeux sur Mer (Somme) vers 1975. Conservée jusqu'à ce jour par la famille.

200 / 400 €

151

DENDROCYGNE VEUFE, DENDROCYGNE FAUVE
Hauteurs : 30 et 30,5 cm, longueurs : 32 et 33 cm.
Dendrocygna viduata. Guyane, spécimen antérieur à l'arrêté ministériel du 04/04/2015.
III/C, CE, *Dendrocygna bicolor*.
Spécimen antérieur à 1981.

Note
le dendrocygne veuf tient son nom de la couleur noire de l'arrière de sa tête, faisant penser au voile noir d'une veuve.

Répartitions
Afrique subsaharienne, Amérique du Sud.

Provenance
Ancienne collection Denis Greboval, naturaliste à Cayeux sur Mer (Somme) vers 1975. Conservée jusqu'à ce jour par la famille.
Tous les spécimens sont antérieurs à l'arrêté ministériel du 19/05/1981.

200 / 300 €

152

PETIT FULIGULE, FULIGULE À DOS BLANC
Hauteurs : 21,5 et 31 cm, longueurs : 27 et 35 cm.
CE, *Aythya affinis*, *Aythya valisineria*. Spécimens antérieurs à 1981.

Répartition
Du Mexique à l'Amérique du Nord.

Provenance
Ancienne collection Denis Greboval, naturaliste à Cayeux sur Mer (Somme) vers 1975. Conservée jusqu'à ce jour par la famille.
Tous les spécimens sont antérieurs à l'arrêté ministériel du 19/05/1981.

200 / 400 €

153

HÉRON CRABIER
Ou Crabier chevelu. Beau.
Hauteur : 34 cm, longueur : 40 cm.
CE, *Ardeola ralloides*. Spécimen antérieur à l'arrêté ministériel du 19/05/1981.

Répartition
Afrique subsaharienne, Europe, Proche Orient, Asie.

Provenance
Ancienne collection Denis Greboval, naturaliste à Cayeux sur Mer (Somme) vers 1975. Conservée jusqu'à ce jour par la famille.

150 / 200 €

154

CANARD À BOSSE
Ou sarcidiorne à bosse d'Afrique. Femelle.
Hauteur : 40 cm, longueur : 49 cm.
II/B, *Sarkidiornis melanotos*.
Spécimen pré-réglementation.

Répartition
Afrique, Madagascar, Inde.

Provenance
Ancienne collection Denis Greboval, naturaliste à Cayeux sur Mer (Somme) vers 1975. Conservée jusqu'à ce jour par la famille.

150 / 200 €

155

FULIGULE À DOS BLANC AMÉRICAIN, TÉTRAS LYRE
Hauteurs : 30 et 46 cm, longueurs : 33 et 50 cm.
CE, *Aythya valisineria*. Spécimen antérieur à l'arrêté ministériel du 19/05/1981.
Tetrao urogallus. Spécimen antérieur 2009.

Répartition
Hémisphère Nord.

Provenance
Ancienne collection Denis Greboval, naturaliste à Cayeux sur Mer (Somme) vers 1975. Conservée jusqu'à ce jour par la famille.

200 / 400 €

156

TROIS LAGOPÈDES D'ÉCOSSE
Ou Grouses. Sur une même branche.
Hauteurs : 37,5 cm, longueur : 60 cm.
CE, *Lagopus lagopus scoticus*.
Spécimens antérieurs à 1981.

Répartition
Angleterre, Écosse.

Provenance
Ancienne collection Denis Greboval, naturaliste à Cayeux sur Mer (Somme) vers 1975. Conservée jusqu'à ce jour par la famille.

200 / 400 €



155

MILLON



169
-
CHOUETTE HULOTTE
Tenant un fanal. Présentée au mur.
Hauteur : 49 cm.
I/A, *Strix aluco*, CIC délivré le 6/09/2018.

Provenance
Collection Joseph Védrine (1928-1965) conservée par la famille.

300/400 €

170
-
FAUCON PÉLERIN
Mâle. Beau.
Hauteur : 36 cm, longueur : 41 cm.
I/A, *Falco peregrinus*, CIC délivré le 5/10/2020.

Provenance
Collection Yvan Delqué (1928-2021)
Le Musée de la Nature - Castres.
Conservée par la famille.

300/400 €

171
-
CORNEILLE NOIRE
Hauteur : 29,5 cm, longueur : 40 cm.
Corvus corone.

150/200 €

172
-
AUTOUR DES PALOMBES
Hauteur : 59 cm.
Manque une griffe.
II/A, *Accipiter gentilis* (immature).
Naturalisation avant 1947.
Spécimen pré-convention qui déroge à toute interdiction de vente. En conformité avec la réglementation, une attestation d'ancienneté sera remise à l'acquéreur.

250/300 €



173
-
CHOUETTE HULOTTE
Femelle.
Hauteur : 41 cm, longueur : 40 cm.
I/A, *Strix aluco*, CIC délivré le 20/10/2020.

Provenance
Collection Yvan Delqué (1928-2021)
Le Musée de la Nature - Castres.
Conservée par la famille.

200/300 €

174
-
LIÈVRE, LAPIN
Hauteurs : de 19,5 à 28 cm, longueur : de 22 à 41 cm.
Lepus europaeus, *Oryctolagus cuniculus*. Spécimens du XIXème siècle.

60/80 €



175
-
CHOUETTE EFFRAIE
Présentée ailes ouvertes.
Hauteur : 78 cm, largeur : 44 cm.
II/A, *Tyto alba*. CIC délivré le 10/01/2025.

500/700 €

176
-
FAUCON PÉLERIN
Mâle.
Hauteur : 45 cm.
I/A, *Falco peregrinus*, CIC délivré le 5/10/2020.

Provenance
Collection Yvan Delqué (1928-2021)
Le Musée de la Nature - Castres.
Conservée par la famille.

200/400 €

177
-
BUSARD PÂLE
Mâle.
Hauteur : 43,5 cm.
II/A, *Circus macrourus*.
Naturalisation avant 1947.
Spécimen pré-convention qui déroge à toute interdiction de vente. En conformité avec la réglementation, une attestation d'ancienneté sera remise à l'acquéreur.

250/300 €

178
-
GERFAUT ISLANDAIS
Hauteur : 51 cm. Beau, rare en vente.
I/A, *Falco rusticolus*. Naturalisation avant 1947. Spécimen pré-convention qui déroge à toute interdiction de vente. En conformité avec la réglementation, une attestation d'ancienneté sera remise à l'acquéreur.

Note
Le faucon gerfaut est le plus grand des faucons. Au Moyen Âge, seul le Roi avait le droit de chasser avec un Faucon gerfaut.

400/600 €

179
-
BUSARD DES ROSEAUX
Femelle.
Hauteur : 57 cm.
II/A, *Circus aeruginosus*.
Naturalisation avant 1947.
Spécimen pré-convention qui déroge à toute interdiction de vente. En conformité avec la réglementation, une attestation d'ancienneté sera remise à l'acquéreur.

200/300 €

180
-
DEUX MARTRES
Hauteurs : de 17 à 23 cm, longueurs : 63 et 70 cm.
Martes martes.

Provenance
Collection Joseph Védrine (1928-1965) conservée par la famille.

100/150 €

181
-
PLUVIER DORÉ, CHEVALIER GAMBETTE, PETIT CHEVALIER, VANNEAU HUPPÉ
Hauteurs : de 22 à 24 cm.
Pluvialis apicaria mâle, *Tringa totanus* mâle, *Tringa flavipes*. CE, spécimens antérieurs à l'arrêté ministériel du 19/05/1981. Vanellus vanellus (CH).

Provenance
Pour le vanneau et le chevalier : ancienne collection Michel Marcel, achat en 1966, ancienne collection De Gramond.

200/300 €

182
-
FULIGULE MILOUIN, FULIGULE NYROCA
Hauteurs : 26 et 30 cm, longueurs : 33 cm.
Aythya ferina (1946), *Aythya nyroca*.

Provenance
Collection Joseph Védrine (1928 - 1965) conservée par la famille.

150/180 €

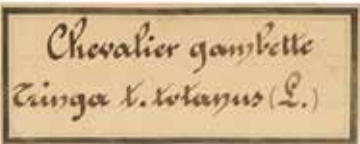
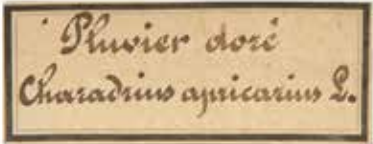
183
-
CHOUETTE HULOTTE
Hauteur : 40 cm.
I/A, *Strix aluco*. CIC délivré le 6/09/2018.

Provenance
Collection Joseph Védrine (1928-1965) conservée par la famille.

300/400 €

184
-
AUTOUR DES PALOMBES
Hauteur : 57,5 cm.
II/A, *Accipiter gentilis*.
Naturalisation avant 1947.
Spécimen pré-convention qui déroge à toute interdiction de vente. En conformité avec la réglementation, une attestation d'ancienneté sera remise à l'acquéreur.

250/300 €





185

SIX ÉTOURNEAUX SANSONNETS
Présentés sur la même branche.
Hauteur : 44 cm, largeur : 40 cm.
Sturnus vulgaris (région de Castres 1973-1976) .

Provenance
Collection Yvan Delqué (1928-2021) Le Musée de la Nature - Castres. Conservée par la famille.

200 / 300 €

186

LIÈVRE VARIABLE
Hauteur : 38 cm, longueur : 50 cm.
Lepus timidus. XIXème siècle. CE, spécimen antérieur à l'arrêté ministériel du 10/05/2007.

Provenance
Ancienne collection Gramont d'Arenberg.

60 / 80 €

187

DEUX PICS ÉPEICHES, TROIS PICS ÉPEICHETTES
Hauteurs : 24 et 31 cm.
Dendrocopos major (Cambounet St. Amancet 1968-1972) , *Dryobates minor* (Région de Saix, 1958-1974) .

Provenance
Collection Yvan Delqué (1928-2021) Le Musée de la Nature - Castres. Conservée par la famille.

200 / 300 €

188

PIGEON BISET, DEUX TOURTERELLES TURQUES, PIGEON RAMIER
Tourterelles turques : couple.
Hauteurs : de 30 à 40 cm.
Columba livia (Gorges d'Eric, 1958) , *Streptopelia decaocto* (Région de Castres, 1967) , *Columba palumbus* (Castres, 1988) .

Provenance
Collection Yvan Delqué (1928-2021) Le Musée de la Nature - Castres. Conservée par la famille.

100 / 150 €

189

PIC NOIR
Présenté sur un faux rocher.
Hauteur : 37 cm.
Dendrocopos major, CE, spécimen antérieur à l'arrêté ministériel du 19/05/1981.

150 / 200 €

190

TROIS COUCOUS GEAIS
Sur la même branche.
Hauteur : 47 cm, largeur : 35 cm.
Clamotor glandarius (Causse de Labruguière et d'Augmontel 1968-1969) .

Provenance
Collection Yvan Delqué (1928-2021) Le Musée de la Nature - Castres. Conservée par la famille.

100 / 150 €

191

191

LAPIN GÉANT DES FLANDRES
Dressé sur ses pattes arrière.
Hauteur : 75 cm, largeur : 31 cm.

Note
Les lapins géants des Flandres sont très doux et affectueux. Ils sont aussi très intelligents et ont une excellente mémoire. Animal social, Il est également très curieux et joueur.

800 / 1 200 €

192

BUSE VARIABLE
À fixer au mur.
Hauteur : 43 cm, largeur : 50 cm.
I/A, *Buteo buteo*. CIC délivré le 13/09/2018.

Provenance
Collection Joseph Védrine (1928-1965) conservée par la famille.

150 / 250 €

193

GRAND-DUC D'EUROPE
Couleur Sibérie. Très beau.
Hauteur totale : 1,24 m.
II/A, *Bubo bubo*. CIC délivré le 18/12/2023.

1 000 / 1 500 €

194

GRAND-DUC D'EUROPE
Hauteur : 75 cm.
II/A, *Bubo bubo*. CIC délivré le 28/06/2018.

1 000 / 1 500 €



193

194



195

195

-
CYGNE TUBERCULÉ

Présenté sur une sellette en bois laquée noir (vendus ensemble).
Dimension du cygne : hauteur : 49 cm, longueur : 82 cm.
Hauteur totale avec la sellette : 1,38 m.
Cygnus olor (D). Spécimen bagué, né et élevé en captivité.

Provenance
Vente Millon, Animalia - Art et Cynégétique, 1er décembre 2017 lot 102. Bagué, né, élevé en captivité. Expert M. Combrexelle.

600 / 700 €

196

-
RAGONDIN

Présenté sur une souche. Petit accident à une patte.
Hauteur : 23 cm, longueur : 64 cm.
Myocastor coypus.

Provenance
Collection Yvan Delqué (1928-2021)
Le Musée de la Nature - Castres.
Conservée par la famille.

200 / 250 €

197

-
MARMOTTE DES ALPES

Présentée sur un faux rocher.
Hauteur : 37,5 cm, longueur : 54 cm.
Marmota marmota.

Provenance
Collection Joseph Védérine (1928 – 1965) conservée par la famille.

80 / 100 €

198

-
GRAND TÉTRAS

Hauteur : 72 cm, longueur : 60 cm.
Tetrao urogallus, protégé Alsace-Lorraine, Franche Comté, Rhône-Alpes, CE, spécimen antérieur à l'arrêté ministériel de 24/11/2009

Provenance
Acheté chez Deyrolle.

400 / 600 €

199

-
DEUX FAISANS DE COLCHIDE

Mâles.
Hauteurs : 35,5 et 36 cm, longueurs : 67 cm.
Phasianus colchicus, l'un de type leucistique (CH).

200 / 300 €

200

-
GRÈBE HUPPÉ, GRÈBE À COU NOIR

Hauteurs : 20,5 et 37 cm.
Podiceps cristatus, *Podiceps nigricollis*.

Provenance
Collection Joseph Védérine (1928 – 1965) conservée par la famille.

80 / 100 €



201

201

-
GRAND BROCHET

En bois sculpté peint.
35,5 cm x 1,07 m.
Travail anglais circa 1950-1960

700 / 900 €

202

-
CIRCAÈTE JEAN-LE-BLANC

Présenté au mur et tenant un serpent. Le serpent accidenté.
Hauteur : 40 cm, Largeur : 53 cm.
I/A, *Circaetus gallicus*, CIC délivré le 24/05/2019.

Provenance
Collection Joseph Védérine (1928 – 1965) conservée par la famille.

300 / 500 €



202



203

GLOBE D’OISEAUX
Principalement d’Amérique du Sud, présentés dans un globe ancien à décor de branches feuillagées et graminées.
Hauteur : 79 cm, diamètre : 34 cm.

Tangara à huppe ignée mâle, *Loriotus cristatus*.
Calliste béryl mâle, *Tangara nigroviridis*.
Manakin à cuisses jaunes, *Ceratopipra mentalis*.
Organiste tête mâle, *Euphonia violacea*.
Oriole des campos, *Icterus jamaicii*.
Cassique huppé mâle, *Psarocolius decumanus*.
Danacobe à miroir, *Danacobius atricapilla*.
Colombe rousse, *Columbina talpacoti*.
Tangara vermillon, *Piranga rubra*. Très décoloré.
Tyran des palmiers, *Tyrannopsis sulphurea*.
Un petit passereau gris très décoloré - genre fringillidae.

Naturalisation avant 1947. Tous les spécimens sont pré-convention et dérogent à toute interdiction de vente. En conformité avec la réglementation, une attestation d’ancienneté sera remise à l’acquéreur.

300 / 500 €

204

BUSARD DES ROSEAUX
Femelle.
Hauteur : 52 cm.
II/A, *Circus aeruginosus*.
Naturalisation avant 1947.
Spécimen pré-convention qui déroge à toute interdiction de vente. En conformité avec la réglementation, une attestation d’ancienneté sera remise à l’acquéreur.

200 / 250 €

205

PINSON DU NORD, TRAQUET OREILLARD ESPAGNOL, DEUX MOINEAUX SOULCIES
Hauteurs : de 17 à 25 cm.
Fringilla montifringilla (Arfons 1970), *Oenanthe hispanica* (Seintin 1972), *Petronia petronia* (Roquecourbe 1970).

Provenance
Collection Yvan Delqué (1928-2021) Le Musée de la Nature - Castres. Conservée par la famille.

150 / 200 €

206

FAISAN DE COLCHIDE, FAISAN VÉNÉRÉ
Deux mâles.
Hauteurs : 39,5 et 46 cm, longueurs : 91 et 102 cm.
Phasianus colchicus (St. Sulpice 1983), *Syrmaticus reevesii* (Jonquières 1987).

Provenance
Collection Yvan Delqué (1928-2021) Le Musée de la Nature - Castres. Conservée par la famille.

150 / 200 €

207

PERDRIX DE ROCHE GAMBRA, GANGA DE LA CRAU, COLINS DE VIRGINIE, CAILLES DES BLES
Couple de colin de Virginie.
Une caille et un œuf.
Une caille et cinq œufs.
Hauteurs : de 13 à 20 cm.
Alectoris barbara (Puisserguier 1965), *Ganga cata* (Plaine de la Crau 1963), *Colinus virginianus* (Lautrec 1983), *Coturnix coturnix* (Semalens 1988).

Provenance
Collection Yvan Delqué (1928-2021) Le Musée de la Nature - Castres. Conservée par la famille.

150 / 250 €

208

TROIS HERMINES
Deux mâles en pelage d’hiver, une femelle en pelage d’été, un crâne.
Hauteur : 21,5 cm, longueur : 50 cm.
Mustela erminea (Seinten 1972 et Col de Pailhere 1965).

Provenance
Collection Yvan Delqué, Le Musée de la Nature – Castres (1928 – 2021) . Conservée par la famille.

100 / 150 €

209

DEUX AUTOURS DES PALOMBES
Dont un avec sa proie.
Hauteurs : 30 et 49 cm, longueur : 52 et 54 cm.
I/A, *Accipiter gentilis*, CIC délivrés le 19/10/2020.

Provenance
Collection Yvan Delqué (1928-2021) Le Musée de la Nature - Castres. Conservée par la famille.

300 / 500 €



210

BUSE VARIABLE
Présentée ailes ouvertes. À fixer au mur.
Hauteur : 43 cm, largeur : 43 cm
I/A, *Buteo buteo*. CIC délivré le 24/05/2019.

Provenance
Collection Joseph Védrine (1928-1965) conservée par la famille.

120 / 150 €



211

RAGONDIN, PUTOIS
Le putois sur une branche avec une tête de lapereau.
Hauteurs : 23 et 22 cm, longueurs : 76 et 57 cm.
Myocastor coypus, *Mustela putorius*.

Provenance
Collection Yvan Delqué (1928-2021) Le Musée de la Nature - Castres. Conservée par la famille.

150 / 200 €





212

212

-
CRÂNE DE CHEVAL

Bien complet.
Hauteur : 32 cm, longueur : 62 cm.
Equus caballus.

300 / 500 €



213

213

-
CRÂNE DE SANGLIER

Bien complet.
Hauteur : 17 cm, longueur : 36 cm.
Sus scrofa

120 / 150 €



214

214

-
CRÂNE DE VACHE

Bien complet, avec ses cornes.
Hauteur : 40,5 cm, largeur : 44 cm.
Bos taurus.

300 / 500 €



215

215

-
OIE EMPEREUR

Belle.
Hauteur : 44 cm, longueur : 51 cm.
Anser canagicus.

300 / 400 €



216

216

-
GRÈBE HUPPÉ, HÉRON BIHOREAU

Hauteurs : 26,5 et 35 cm,
longueurs : 45,5 et 44 cm.
Podiceps cristatus, *Nycticorax nycticorax*.

Provenance
Collection Joseph Védrine (1928-1965) conservée par la famille.

100 / 150 €

219

-
CRÂNE DE CASTOR DU CANADA, LAPIN, CRAPAUD MASQUÉ, ÉCUREUIL GRIS

Longueurs : de 5,5 cm à 10,5 cm.
Castor canadensis, *Oryctolagus cuniculus domesticus*, *Duttaphrynus melanostictus* (squelette), *Sciurus carolinensis*.

200 / 300 €

220

-
DEUX PERDRIX DES NEIGES

Hauteurs : de 24,5 à 27,5 cm, longueur : 33 et 31,5 cm.
Lagopus mutus (Col de Pailhere 1985, 1987, Arnave Querigut 1988).

Provenance
Collection Yvan Delqué (1928-2021) Le Musée de la Nature - Castres. Conservée par la famille.

80 / 120 €

219

219

218

216

217

217

217

217

221

-
FAUCON CRÉCERELLE, BONDRÉE APIVORE

Hauteurs : 31,5 cm et 43 cm, longueurs : 40 et 60 cm.
I/A, *Falco tinnunculus*, *Pernis apivorus*. Deux CIC délivrés le 13/10/2020 et le 30/09/2020.

Provenance
Collection Yvan Delqué (1928-2021) Le Musée de la Nature - Castres. Conservée par la famille.

300 / 400 €

220



221

218

-
SQUELETTE DE RAT

Jouant de la clarinette, présenté dans une vitrine ancienne.
Dimensions de la vitrine : hauteur : 25 cm, longueur : 22 cm, profondeur : 14,5 cm.
Rattus rattus.

300 / 400 €

222

-
BRUANTS PROYERS, HIRONDELLES DE FENÊTRE, HIRONDELLES RUSTIQUES, DEUX BECS CROISÉS DES SAPINS
Hauteurs : de 15,5 à 27 cm.
Emberiza calandra (Causse de Labruguière 1970), *Delichon urbica* (Les Salvages 1978), *Hirundo rustica* (Lacaune 1978), *Loxia curvirostra* (décembre 1979, Pic du Nord).

Provenance
Collection Yvan Delqué (1928-2021)
Le Musée de la Nature - Castres.
Conservée par la famille.

200 / 300 €

223

-
DEUX HIRONDELLES DES RIVAGES, SQUELETTE DE BRUAND, PIPIT DES ARBRES, BRUAND ORTOLAN
Hauteurs : de 11 à 26 cm.
Riparia riparia (Lacremade Semalens 1968), *Emberiza schoeniclus* (Frejeville 1958-1963), *Anthus trivialis* (Causse de Labruguière 1973), *Emberiza hortulana* Saint-Avit 1958).

Provenance
Collection Yvan Delqué (1928-2021)
Le Musée de la Nature - Castres.
Conservée par la famille.

200 / 300 €

224

-
AVOCETTE, GUILLEMOT DE TROÏL, POUILLOT VÉLOCE, TROIS ALOUETTES DES CHAMPS
Hauteur : de 17 à 25 cm.
Avocette femelle.
Recurvirostra avosetta (Beaucaire, Gard 1974), *Aalge aalge* (Baie de Somme 1968), *Phylloscopus collybita* (Saix 1977), *Alauda arvensis* (Causse d'Augmontel 1965/1970).

Provenance
Collection Yvan Delqué (1928-2021)
Le Musée de la Nature - Castres.
Conservée par la famille.

200 / 250 €

225

-
TROIS GRÈBES HUPPÉS, GRÈBE ESCLAVON
Hauteurs : de 23,5 à 38 cm.
Poediceps cristatus (Lacremade 1971 et 1966, Guitalens 1978), *Poediceps auritus* (Pont de Gau, Camargue 1961).

Provenance
Collection Yvan Delqué (1928-2021)
Le Musée de la Nature - Castres.
Conservée par la famille.

200 / 300 €

226

-
BERNACHE DU CANADA
Hauteur : 71 cm, longueur : 92 cm.
Branta canadensis canadensis. CH.

Note
La Bernache du Canada est une espèce exotique envahissante originaire d'Amérique du Nord, introduite en Europe pour l'ornement. C'est la plus grande oie d'Europe.

300 / 400 €

227

-
OIE CYGNOÏDE
Belle et rare en vente.
Hauteur 77 cm, longueur : 56 cm.
Anser cygnoides.

Note
Espèce peu connue vivant en Extrême-Orient. Elle niche en Russie, en Chine et en Mongolie et hiverne à Taïwan, au Japon et en Corée.

300 / 500 €

228

-
PAON SPICIFÈRE
Hauteur : 84 cm, longueur : 1,46 m.
La sellette n'est pas à vendre.
II/B, *Pavo muticus*. Spécimen bagué, né, élevé, mort en captivité. Traçabilité établie.

Répartition
Asie du Sud-Est.

750 / 900 €



222



223



224



225



226



227



228

229
-
DIAMANT DE GOULD
Hauteur : 25,5 cm.
Erythrura gouldiae.

Répartition
Australie.

100 / 150 €



229

230

230
-
DIAMANT DE GOULD
Hauteur : 21 cm.
Erythrura gouldiae.

Répartition
Australie.

100 / 150 €



231

231

232

232



233

231
-
CRÂNES DE CALOPSITTE ÉLÉGANTE, PERRUCHES À COLLIER, CORNEILLE, PIES
Longueurs : de 4,5 cm à 9 cm.
Nymphicus hollandicus, *Psittacula krameri*, *Corvus corones*, *Pica pica*.

150 / 200 €

232
-
BEC DE CALOPSITTE ÉLÉGANTE, ÉCLOSION
Les deux présentés en vitrine.
De l'œuf d'oie sort un bec d'inséparable de Fischer.
Squelette : hauteur : 14 cm, largeur : 9 cm, profondeur : 5,5 cm.
Éclosion : hauteur : 11,2 cm, largeur : 16 cm, profondeur : 10,3 cm.
Nymphicus hollandicus, II/B, *Agapornis fischeri*. Traçabilité établie.

250 / 300 €

233
-
PERRUCHE OMNICOLORE À MANTEAU D'OR
Hauteur : 43 cm.
II/B, *Platycercus eximius*. Spécimen né, élevé et mort en captivité.
Traçabilité établie.

300 / 400 €

234
-
CÉRÉOPSE CENDRÉE
Hauteur : 54,5 cm.
Cereopsis novaehollandiae.

Répartition
Australie.

300 / 400 €



234



235

BEAU DIORAMA D'OISEAUX
Contenant 12 oiseaux sur un même arbre, fond gouaché et décor naturaliste. Très bel état.
Hauteur : 92 cm, largeur : 75 cm, profondeur : 25 cm.

Youyou du Sénégal, II/B, *Poicephalus senegalensis*.
Deux perruches omnicoles, II/B, *Platycercus eximius*.
Perruche de penant, II/B, *Platycercus elegans*.

Deux perruches Alexandre mâle et femelle, II/B, *Psittacula eupatria*.
Deux loriquets à tête bleu, II/B, *Trichoglossus haematodus*.

Perruche à collier mâle, II/B, *Psittacula krameri*.
Perruche mélanure, II/B, *Polytelis anthopeplus*.
Deux colombines longup, *Ocyphaps lophotes*.

Provenance
Vente Beaussant-Lefèvre du 1/07/1994 lot 413. **Note :** Australie, origine captive. Certains spécimens bagués.

1 800 / 2 500 €



236
-
GRAND MEMENTO MORI
Présenté dans un globe.
Six crânes de mort superposés en bois de tamarin sculpté ornés de cinq papilio ulysses.
Hauteur : 55 cm, diamètre : 34 cm.

1 200/1 500 €

237
-
DEUX TÊTES DE CROCODILE DU SIAM
Longueurs : 22,5 et 23 cm.
I/A, *Crocodylus siamensis*. CIC délivré le 02/10/2018. Élevage vietnamien à but commercial (D).

80/100 €

238
-
SQUELETTE DE SERPENT RATIER À TÊTE CUIVRÉE
Présenté dans un cadre.
50 x 39 cm.
Coelognathus radiatus.

Répartition
Indonésie.

400/500 €

239
-
DEUX CROCODILES DU SIAM
Juvéniles, l'un dressé sur les pattes arrière.
Hauteurs : 10 et 17,5 cm, longueurs : 14 et 37 cm.
I/A, *Crocodylus siamensis*. CIC délivré le 02/10/2018. Élevage vietnamien à but commercial (D).

150/200 €



241

240
-
DEUX CROCODILES DU SIAM
Juvéniles, l'un dressé sur ses pattes arrière. Petits manques au bout des pattes et au bout d'une queue.
Hauteur : 49,5 cm, longueur : 84 cm.
I/A, *Crocodylus siamensis*. CIC délivré le 02/10/2018. Élevage vietnamien à but commercial (D).

300/400 €

241
-
VINGT-HUIT INSECTES
Dans des blocs individuels en altuglas, le tout présenté dans 2 boîtes en plastique noir : 27,5 x 33,5 cm. Très bon état.
Tous pays. Lucane, cigale sanguine, scarabée, poliste, mille-pattes etc...
Circa 1970-1980.

180/250 €

242
-
BELLE MOSAÏQUE D'INSECTES
Multicolores en Provenance de tous les continents. Toutes les couleurs sont naturelles.
Dimension du cadre : 80 x 80 cm.
Insectes 46 x 46 cm.

2 000/3 000 €





243



243



244



245



245

243

PIERIDAE EXOTIQUES,
NYMPHALIDAE AMÉRICAINS,
PAPILLONS DIVERS

Neuf boîtes.

Provenance

Collection Yvan Delqué (1928-2021)
Le Musée de la Nature - Castres.
Conservée par la famille.

200 / 400 €

244

HELICONIUS, NYMPHALIDAE
AMÉRICAINS

Sept boîtes.
25,5 x 39 cm
Heliconius spp., *Catonophele*,
Eunica, *Callithea*, *Panacea*, *Anartia*,
Siproeta, *Historis*...

Provenance

Collection Yvan Delqué (1928-2021)
Le Musée de la Nature - Castres.
Conservée par la famille.

200 / 300 €

245

COUPLE D'ARGEMA MITTREI,
CIGALES, FULGORES ET INSECTES
DIVERS

Six boîtes.
Coléoptères divers et une petite
boîte de Névroptères.

Provenance

Collection Yvan Delqué (1928-2021)
Le Musée de la Nature - Castres.
Conservée par la famille.

200 / 300 €



246



246



246

246

DYNASTIDES DE RCA, GOLIATHS,
ACROCINUS LONGIMANUS,
MYGALES

Six boîtes.
Augasoma centaurus, *Goliathus*
orientalis.

Provenance

Collection Yvan Delqué (1928-2021)
Le Musée de la Nature - Castres.
Conservée par la famille.

200 / 300 €

247

PAPILLONS DIVERS, PHASMES

Cinq boîtes.

Provenance

Collection Yvan Delqué (1928-2021)
Le Musée de la Nature - Castres.
Conservée par la famille.

150 / 200 €

248

PHASMES, SAUTERELLES

Trois boîtes dont *Siliquofera grandis*.

Provenance

Collection Yvan Delqué (1928-2021)
Le Musée de la Nature - Castres.
Conservée par la famille.

150 / 200 €



247



247



248



248



249
-
MOSAÏQUE D'INSECTES
Présentée dans un cadre.
Encadrement : 40 x 40 cm.
Insectes : 18 x 18 cm.
Principalement d'Asie, d'Afrique et d'Amérique du Sud.

600/ 800 €



251



250

250
-
GRAND SQUELETTE DE PYTHON MALAIS
Présenté dans un cadre à fond noir. Parfait état.
1,35 m. x 50,5 cm.
Il/B, *Python brongersmai*. Élevage.

800/ 1 200 €

251
-
COUPLE D'IBIS MANDORES
Sur la même branche.
Hauteur : 71 cm, largeur : 48 cm.
Theristicus caudatus.

Répartition
Amérique du Sud.

800/ 1 200 €



252
-
LORI ÉCARLATE, OPOSSUM À QUATRE YEUX, ROULROUL MALAIS
Hauteurs : de 24 à 40 cm.
Eos bornea, *Phillander andersoni* (Saint Jean du Maroni, Guyane 1963), *Rollulus*. Tous naturalisés entre 1957 et 1962.

Provenance
Collection Yvan Delqué (1928-2021) Le Musée de la Nature - Castres. Conservée par la famille.

200/ 300 €

253
-
GUIRACA BLEU
Ou gros bec bleu. Mâle. Rare en vente.
Hauteur : 30 cm.
Passerina caerulea. Spécimen né, élevé et mort en captivité. Traçabilité établie.

Répartition
De la Californie jusqu'à Panama.

200/ 300 €

254
-
CARDINAL DE VIRGINIE
Mâle.
Hauteur : 33 cm.
Cardinalis cardinalis. Spécimen né, élevé et mort en captivité. Traçabilité établie.

Répartition
Amérique du Nord, Amérique centrale.

200/ 300 €

255
-
CONURE D'EMMA
Rare en vente.
Hauteur : 30,5cm.
Il/B, *Pyrrhura emma*. Spécimen né, élevé et mort en captivité. Traçabilité établie.

Répartition
Cet oiseau est endémique du Venezuela.

300/ 400 €

256
-
IBIS ROUGE
Présenté sur un cube en bois laqué noir. Le cou dressé, une patte levée. Très beau.
Hauteur : 56,5 cm.
Il/B, *Eudocimus ruber*. Spécimen né, élevé et mort en captivité. Traçabilité établie.

Répartition
Amérique du Sud.

1 000/ 1 200 €

257
-
PIONNE À COURONNE BLANCHE
Hauteur : 38 cm.
Il/B, *Pionus senilis*. Spécimen né, élevé et mort en captivité. Traçabilité établie.

Répartition
Amérique centrale.

250/ 350 €

258
-
IBIS DE RIDGWAY
Hauteur : 34,5 cm.
Plegadis ridgwayi. Spécimen né, élevé et mort en captivité. Traçabilité établie.

Répartition
Amérique du Sud.

400/ 500 €

259
-
ENVOLÉE DE PAPILLONS
Présentés dans un cadre à fond blanc.
100 x 30 cm.
Morpho didius, *papilio blumei*, *papilio ulysses*, *Phoebis*, *Cymothoe sangaris* etc...

500/ 600 €



259



260

MORPHOS

Présentés dans un cadre de style baroque à décor de coquilles.
71,5 cm x 60 cm.
Morpho helen, *M. aurora*, *M. aega* etc...

800/ 1 000 €

260



261

261

MORPHOS MENELAUS

Mâles.
Présentés dans un globe ancien. Très beaux.
Hauteur : 59 cm, longueur : 37 cm, profondeur : 23 cm.
Morpho menelaus.

Répartition
Amérique centrale.

1 000/ 1 200 €

262

CINQ OISEAUX

Présentés sur des branchages, dans une vitrine moderne.
Hauteur : 64 cm, longueur : 65,5 cm, profondeur : 26,5 cm.
Cotinga pompador mâle, *tangara hirondelle* mâle, *oriole d'audubon* mâle, *cotinga de Cayenne* mâle, *calliste diable-enrhumé* mâle.
Xypholena punicea, *Tersina viridis*, *Icterus graduacauda*, *Cotinga cayana*, *Tangara mexicana*.
XIX-XXème siècle.

Naturalisation avant 1940. Tous les spécimens sont pré-convention et dérogent à toute interdiction de vente.
En conformité avec la réglementation, une attestation d'ancienneté sera remise à l'acquéreur.

400/ 600 €



262



263

263

ENVOLÉE DE MORPHOS

Présentés dans un cadre à fond blanc.
140 x 40 cm.
Morpho catenaria, *M. helen*, *M. menelaus*, *M. adonis*, *M. aega*, *M. dextocopa* etc ...

Répartition
Amérique latine.

1 500/ 1 800 €

264

VINGT BEAUX MORPHOS DIDIUS

Présentés dans un cadre sur fond noir.
Encadrement soigné et vitre anti-reflets.
70 x 70 cm.
Morpho didius.

Répartition
Amérique centrale.

1 000/ 1 500 €



264

266

HOCCO À PIERRE

Mâle.
Hauteur : 53,5 cm, longueur : 73 cm.
II/B, *Pauxi pauxi*. Spécimen né, élevé et mort en captivité. Traçabilité établie.

Répartition
Amérique du Sud.

400/ 500 €

265

HOCCO DE DAUBENTON

Femelle.
Hauteur : 62 cm, longueur : 74 cm.
II/B, *Crax daubentoni*. Spécimen né, élevé et mort en captivité. Traçabilité établie.

Répartition
Colombie, Venezuela.

Répartition
Amérique du Sud.

300/ 500 €



265

266



267

268

267

269

267

-
DEUX DIAMANTS DE GOULD

Hauteurs : 13 et 27 cm.
Erythrura gouldiae.

Répartition
Nord de l'Australie.

300/ 400 €

268

-
GRAPHIUM WEISKEI

Présentés dans un globe ancien.
Très jolis.
Hauteur : 32,5 cm, longueur : 21 cm,
profondeur : 13 cm.
Graphium weiskei.

Répartition
Indonésie.

400/ 600 €

269

-
DEUX DIAMANTS DE GOULD

Présentés sous globe.
Hauteur : 25 cm, diamètre : 17 cm.
Eruthrura gouldiae.

Répartition
Nord de l'Australie.

200/ 300 €

270

-
COUPLE DE GRANDS ÉCLECTUS

Présenté sur la même branche.
Hauteur : 60 cm, largeur : 44,5 cm.
II/B, *Eclectus roratus*. Spécimens
bagués, pucés, nés, élevés, morts
en captivité. Traçabilité établie.

Répartition
Cet oiseau est endémique des
Moluques.

1 300/ 1 500 €



270



271

272

273

274

271

-
COUPLE DE PERRUCHES ROYALES

Hauteur : 98 cm.
II/B, *Alisterus scapularis*. Spécimens
nés, élevés et morts en captivité.
Traçabilité établie.

Répartition
Australie.

600/ 800 €

272

-
**CHARMANT CYGNE NOIR
POUSSIN**

Âgé de 2 jours.
Hauteur : 16,5 cm, longueur : 20 cm.
Cygnus atratus.

Répartition
Australie.

200/ 300 €

273

-
WALLABY DE BENNETT

Très beau.
Hauteur : 75 cm, longueur : 89 cm.
Macropus rufogriseus.

Répartition
Cette espèce de wallaby est
originellement endémique de
l'Australie.

600/ 800 €

274

-
GRAND ECLECTUS

Mâle.
Hauteur : 73,5 cm.
II/B, *Eclectus roratus*. Spécimen
né, élevé et mort en captivité.
Traçabilité établie.

Répartition
Cet oiseau est endémique des îles
Moluques.

400/ 600 €

275

SIX DIAMANTS DE GOULD, EUPLECTE FRANCISCAIN
Présentés dans une vitrine.
Hauteur : 49,5 cm, longueur : 39 cm, profondeur : 21 cm.
Erythrura gouldiae, *Euplectes franciscanus* (spécimen enregistré auprès du Ministère de l'Environnement Danois et autorisé à la vente dans l'UE).

400/ 600 €



275

276

PERRUCHE ROYALE
Mutation pastel. Mâle.
Hauteur : 44,5 cm.
II/B, *Alisterus scapularis*.
Spécimen né, élevé et mort en captivité. Traçabilité établie.

Répartition
Australie.

300/ 400 €

277

PERRUCHE ONDULÉE
Mutation arc-en-ciel. Couleur rare.
Hauteur : 24,5 cm.
Melopsittacus undulatus.

Répartition
Australie.

200/ 300 €

278

CYMOTHOE SANGARIS, IDEA IDEA
Présentés dans un globe ancien.
Hauteur : 42 cm, longueur : 27,5 cm, profondeur : 16 cm.
Cymothoe sangaris, *Idea idea*.

400/ 600 €

279

PERRUCHE PRINCESSE D'ALEXANDRA
Verte. Femelle.
Hauteur : 37,5 cm.
II/B, *Polytelis alexandrae*. Spécimen né, élevé et mort en captivité. Traçabilité établie.

Répartition
Australie.

300/ 400 €

280

PERRUCHE PRINCESSE D'ALEXANDRA
Jaune.
Hauteur : 48 cm.
II/B, *Polytelis alexandrae*. Spécimen né, élevé et mort en captivité. Traçabilité établie.

Répartition
Australie.

300/ 400 €

281

PERRUCHE DE BOURKE
Opaline.
Hauteur : 32,5 cm.
II/B, *Neopsephotus bourkii*. Spécimen né, élevé et mort en captivité. Traçabilité établie.

Répartition
Australie.

200/ 300 €

282

PIROLLE À VENTRE JAUNE
Hauteur : 37 cm.
Cissa hypoleuca.

Répartition
Ce très bel oiseau vit en Chine, au Vietnam et au Cambodge.

300/ 400 €

283

PAPILIO BLUMEI
Présentés dans un globe ancien.
Hauteur : 49 cm, diamètre: 19 cm.
Papilio blumei.

Répartition
Indonésie.

300/ 400 €



276



277



278



279



280



281



282



283



284



285



286

284

LORIQUET ARC-EN-CIEL
Hauteur : 38,5 cm.
II/B, *Trichoglossus moluccanus*. Spécimen né, élevé et mort en captivité. Traçabilité établie.

Répartition
Australie.

300/ 400 €

285

GRIVE DE DOHERTY
Hauteur : 29,5 cm.
Geokichla doerthyi. Spécimen né, élevé et mort en captivité. Traçabilité établie.

Répartition
Indonésie - Îles de la Sonde.

200/ 300 €

286

PERRUCHE À BONNET BLEU
Hauteur : 42 cm.
II/B, *Psephotus haematogaster*. Spécimen né, élevé et mort en captivité. Traçabilité établie.

Répartition
Australie.

250/ 350 €

Jeudi 6 novembre 2025
Lots de 287 à 550





287
-
SIX COQUILLAGES CASQUES
Présentés à différents stades de sa croissance.
Sur une base en bois laqué noir.
Hauteur : 35,5 cm, longueur : 90 cm, profondeur : 35 cm.
Cassis cornuta.

300/ 400 €

288
-
COCO FESSE
Belle forme, bien proportionné.
Sans socle.
Hauteur : 26 cm, largeur : 28 cm.
Lodoicea maldivica.

Note
Espèce endémique des Seychelles, île de Praslin. C'est la plus grosse graine du monde.

700/ 900 €

289
-
GORGONE NOIRE, CRABE DE ROCHE, ÉTOILE DE MER
Tous présentés soclés.
Hauteurs : De 26 à 66 cm, largeurs : de 22 à 58 cm.

300/ 400 €

290
-
BEL ORMEAU
Présenté soclé.
Hauteur : 32 cm, largeur : 16 cm.
Haliotis rufescens.

350/ 500 €

291
-
DEUX ÉTOILES DE MER PATHOLOGIQUES
L'une à 6 bras, l'autre à 7
Présentées soclées.
Hauteurs : de 23 à 26 cm, largeurs : de 20 à 24 cm.
Astroidea spp.

150/ 200 €

292
-
AMUSANT CACHALOT
En tôle rivetée sur une tige métallique pivotante. Petits éclats de peinture.
Hauteur : 95,5 cm, longueur : 1,35 m.

300/ 500 €

293
-
CARAPACE DE TORTUE VERTE
Longueur : 53 cm, largeur : 41 cm.
Belle.
I/A, *Chelonia mydas*. CIC délivré le 24/11/2016.

700/ 900 €

294
-
PLASTRON DE TORTUE TRIONYX DE CHINE
Soclée.
Hauteur : 42 cm, largeur : 31 cm.
Pelodiscus sinensis.

Note
Tortue d'eau douce à carapace molle, la partie supérieure est souple sur les bords et sans écaille rigide kératinisée.

300/ 500 €

295
-
TURBO NACRÉ
Présenté soclé.
Hauteur : 27 cm, largeur : 12 cm.
Turbo marmoratus.

250/ 350 €

296
-
NAUTILE POLI
Présenté soclé.
Hauteur : 28 cm, largeur : 13 cm.
II/B, *Nautilus pompilius* acquis et importé avant la réglementation de 2017. Traçabilité établie.

300/ 400 €

297
-
PUFFIN MAJEUR, LABBE PARASITE
Hauteurs : 25 et 30,5 cm.
Ardena gravis mâle («tué par Mr Buscan de Nantes, 12 août 1896, Croisic»), *Stercorarius parasiticus*, CE, spécimens antérieurs à l'arrêté ministériel du 19/05/1981.

Provenance
Pour le labbe : achat en 1965 au naturaliste François Chapelain-Midy.

150/ 200 €



298
-
SIX CRABES
Présentés dans un cadre.
50. x 50 cm.
Calappa, crabe bleu etc...

600/ 800 €

299
-
BALANE
Sur un socle.
Hauteur : 28 cm, largeur : 33 cm.

150/ 200 €

300
-
GROS DIODON
Présenté soclé.
Hauteur : 35 cm, longueur : 56 cm.
Diodon holocanthus.

200/ 300 €





301

301
-
GRAINES ET PLANTES EXOTIQUES
Environ 25.
Delonix regia (flamboyant), racine du diable, cabosse de cacao, *Phenakospermum guyannense*, *Dryodon*, *Entada giga*, *Attalea regia*, *Clusia venosa*, *Swietenia mahagoni*, *Crescentia cujete*, *Mammea americana*, palétuvier rouge, courge marenka, papaver oriental, etc ...

Provenance
Collection Yvan Delqué (1928-2021)
Le Musée de la Nature - Castres.
Conservée par la famille.

100/ 200 €

302
-
HUIT CORAUX
II/B, *Acropora nobilis* (20 x 31 cm), *Coelentères madréporaire*, *Dendrophyllia digitalis* (hauteur : 42,5 cm), *polypier spp.* (hauteur : 32,5 cm), *madrépore «noir ramifié»* (25 x 27 cm), *Acropora nobilis* (hauteur : 45 cm), *polypier «cactus» Labophyllia hemprichii* (10,5 x 16,5 cm), corail orgue rouge : *Tubipora musica* (13 x 26,5 cm), *Pavona frondifera* ou «polypier feuilles» (14 x 25 cm).

Provenance
Achat chez Creuze (Boulogne-Sur-Mer) catalogue 1991-1992.
Collection Yvan Delqué (1928-2021)
Le Musée de la Nature - Castres.
Conservée par la famille.

200/ 300 €

303
-
MELO
Présenté soclé.
Hauteur : 31 cm, largeur : 18,5 cm.
Melo umbilicatus.

180/ 250 €

304
-
CORAIL TABLE
Présenté soclé.
Hauteur : 51 cm, largeur : 47 cm.
II/B, *Acropora latistela*. Avec son certificat d'importation.

600/ 800 €

305
-
MELO
Présenté soclé.
Hauteur : 35 cm, largeur : 20 cm.
Melo aethiopicus.

200/ 300 €

306
-
GRONDIN PERLON
Belle dimension.
Longueur : 50 cm, hauteur : 20 cm.
Chelidonichthys lucerna.

200/ 300 €

307
-
STERNE NAINE, LABBE STERCORAIRE, PINGOUIN TORDA
La sterne : un adulte, trois œufs et un poussin.
Hauteurs : de 11 à 29 cm.
Sterna albifrons (Leucate 1970), *Stercorarius parasiticus* (Camargue 1958), *Alca torda* (Baie de Somme 1968).

Provenance
Collection Yvan Delqué (1928-2021)
Le Musée de la Nature - Castres.
Conservée par la famille.

300/ 400 €

308
-
FUGU
Présenté soclé.
Hauteur : 21 cm, longueur : 28 cm.
Takifugu rubripes.

Note
Seuls les cuisiniers expérimentés savent neutraliser le poison contenu dans ses organes. Chaque année, au Japon, on déplore plusieurs empoisonnements liés à une mauvaise préparation du poisson.

180/ 250 €

309
-
CRABES
Présentés dans un cadre.
50 x 50 cm.

600/ 800 €

310
-
DENT DE MEGALODON
Fossile. Bel état.
Section : 12 cm.
Début du Pliocène - environ 5 millions d'années.

Provenance
Ouest de Java.

400/ 600 €

311
-
GORGONE CHEVEUX, CASQUE ROUGE, ORMEAU
Tous présentés soclés.
Hauteur de la gorgone : 1 mètre.
22 et 26 cm pour les coquillages.
Cypraeacassis rufa, *Haliotis rubra*.

700/ 900 €

312
-
MÂCHOIRE DE REQUIN BOULEDOGUE
Présentée soclée.
Hauteur : 35 cm, largeur : 32 cm.
II/B, *Carcharhinus leucas*. Acquisée et importée avant sa protection de 2023.

200/ 400 €

313
-
SYRINX
Présenté soclé.
Hauteur : 57 cm.
Syrinx aruanus.

350/ 500 €



304

302

303

302

302

302

302

302

302

302

302

302

302

302

302

305

306



307

307

309

308

307

310

311

311

311

312

313



314

CORAIL ROUGE
Présenté soclé.
Hauteur : 38 cm, largeur : 37 cm.
II/B, *Tubipora musica*. Avec son certificat d'importation.

300/ 500 €

315

CORMORAN
Femelle adulte.
Hauteur : 42,5 cm, longueur : 65 cm.
Phalacrocorax carbo (Cambounet ou Semalens, 1965-1966).

Provenance
Collection Yvan Delqué, Le Musée de la Nature – Castres (1928 – 2021). Conservée par la famille.

180/ 250 €

316

GORGONE BLANCHE, ROSTRE DE MARLIN
Dimension de la gorgone : hauteur : 82 cm, largeur : 66 cm.
Rostre : hauteur : 50 cm.
Makaira nigricans.

450/ 600 €

317

OURSINS, ÉTOILES DE MER
Présentés dans deux cadres.
32 x 32 cm.

200/ 300 €

318

MÂCHOIRE DE RAIE GUITARE
Soclés.
Hauteurs : 24 cm, largeur : 27 cm.
II/B, *Rhina ancylostoma*. Acquis et importée avant la réglementation de 2019.

300/ 400 €

319

NAUTILE
Présenté sur un socle en bois mouluré laqué noir fixé sur une base carrée en marbre noir. Belle dimension. Très beau.
Hauteur totale : 38 cm.
II/B, *Nautilus pompilius* acquis et importé avant la réglementation de 2017. Traçabilité établie.

300/ 500 €

320

CARAPACE DE TORTUE VERTE
Longueur : 52 cm, largeur : 41 cm.
I/A, *Chelonia mydas*. CIC délivré le 22/11/2016.

700/ 900 €

321

COURLIS CORLIEU, VANNEAU HUPPÉ, AVOCETTE ÉLÉGANTE, ÉCHASSE BLANCHE
Hauteurs : de 26 à 38 cm. Une tête accidentée.
Numenius phaeopus (CH), Vanellus vanellus mâle (CH). Recurvirostra avosetta mâle, Himantopus himantopus mâle, CE, spécimens antérieurs à barrêté ministériel du 19/05/1981.

Provenance
Pour l'avocette : achat en 1965 au naturaliste François Chapelain-Midy.
Pour l'échasse, le vanneau et le courlis : ancienne collection Michel Marcel, achat en 1966.

300/ 400 €

322

NEUF CRABES
Présentés dans un cadre.
50 x 50 cm.
Calappa, crabe des rochers, crabe bleu etc...

600/ 800 €



323

COCO FESSE
Poli, belle forme et belle dimension. Sans socle.
33 x 27,5 cm.
Lodoicea maldivica.

Note
Espèce endémique des Seychelles, île de Praslin. C'est la plus grosse graine du monde.

1 000/ 1 500 €

324

TIRELIRE ANGLAISE «BABY'S BOX»
Noix de coco montée sur un piédoche en argent (800‰) à décor feuillagé et de godrons. Inscription et fente peintes en rouge, charnière et fermeture en cuir.
Hauteur : 22 cm, diamètre : 10,5 cm. Bon état. Angleterre, milieu du XIXème siècle, datée sur le pied 18 (5?)3.

300/ 500 €

325

DEUX GRANDS CADRES MARINS
Sur le thème des étoiles de mer, crustacés et mollusques d'eau douce. Une vitre cassée.
45 x 75 cm et 44,5 x 62 cm.
Toutes les espèces nommées.

Provenance
Collection Yvan Delqué (1928-2021) Le Musée de la Nature - Castres. Conservée par la famille.

200/ 400 €





- 326**
-
JOLIE COUPE
Par Ella K. 2025.
De style baroque faite d'un ormeau serti de perles, verres de couleur, cristaux Swarovski. Piètement en résine dorée décoré d'un entrelacs à la couleur
Hauteur 17 cm, longueur : 17 cm.

500 / 700 €
- 327**
-
DEUX PINCES DE HOMARD
Par Ella K. 2025.
L'une ornée d'une fluorite et cristaux de Bohême. L'autre ornée d'une pirite et cristaux de Bohême.
Longueurs : 14 et 14,5 cm.

400 / 600 €
- 328**
-
CROIX
Par Ella K. 2024
En cristal de roche. Le centre en verre de Murano. et cristaux de Bohême. Piètement en résine argentée.
Hauteur : 17 cm, largeur : 12 cm.

300 / 500 €
- 329**
-
BALANE
Soclée.
Hauteur : 39,5 cm, largeur : 21,5 cm.

300 / 500 €
- 330**
-
ROSTRE DE POISSON-SCIE
Présenté soclé. Rare en vente.
Hauteur : 70 cm, largeur : 13 cm.
I/A, *Pristis pristis*. CIC délivré le 18/02/2013.

800 / 1 200 €
- 331**
-
JOLI CORAIL
en forme de volute. Présenté sur un socle à gradins laqué noir.
Hauteur : 47,5 cm, largeur : 35 cm.
II/B, *Pachyseris rugosa*. Avec son certificat d'importation.

800 / 1 000 €
- 332**
-
CARAPACE DE TORTUE DE FLORIDE
Soclée.
Hauteur : 29 cm, largeur : 18 cm.
Trachemys decussata.

350 / 450 €

- 333**
-
LIMULE
Présentée soclée.
Hauteur : 62,5 cm, largeur : 28 cm.
Tachypleus gigas. (Femelle).

300 / 500 €
- 334**
-
BATHYNOME GÉANT
Entier.
Présenté dans un globe ancien.
Hauteur : 41 cm, longueur : 31,5 cm, profondeur : 18,5 cm.
Bathynomus giganteus.

Répartition
Caraïbes.

300 / 500 €
- 335**
-
CORAIL DE MEDITERRANÉE
Branche présentée soclée.
Hauteur : 23,5 cm, largeur : 17 cm.
Corallium rubrum.

1 000 / 1 200 €

- 336**
-
CORAIL BRANCHE
Hauteur totale : 67 cm, largeur : 63 cm.
II/B, *Acropora florida*. Avec son certificat d'importation.

800 / 1 200 €

- 337**
-
DEUX DENTS DE MEGALODON
Fossiles.
Présentées soclées.
Longueurs : 10,5 et 11,5 cm, largeurs : 8 cm.
Hauteurs avec leur socle : 16 et 17 cm.

Provenance
Floride, USA.

500 / 700 €

- 338**
-
COCO FESSE
Présenté soclé. Beau.
Hauteur totale : 41 cm, largeur : 23 cm.
Lodoicea maldivica.

800 / 1 200 €

- 339**
-
PENSHELL, MOULE PERLIÈRE
Soclés.
Hauteurs : 35 et 37 cm.
Atrina vexillum, *Sinanodonta woodiana*.

250 / 300 €





340

340

POISSON-VIPÈRE DES ABYSSES

Présenté sous vitrine.
Hauteur : 20 cm, longueur : 30,5 cm,
profondeur : 12 cm.
Chauliodus sloani.

Note

Espèce abyssale, Il vit entre 200 et 4 700 m de profondeur. Son estomac est très extensible, ce qui lui permet d'avaler des proies aussi grandes que lui pour ensuite les digérer durant des semaines.

500 / 700 €

341

POISSON-VIPÈRE DES ABYSSES, POISSON-OGRE

Présentés ensemble dans un globe d'époque Napoléon III. Excellent état et rares en vente.
Hauteur du globe : 56 cm, longueur : 44 cm, profondeur : 20 cm.
Chauliodus sloani, *Anoplogaster cornuta*.

Note

Le poisson-vipère de Sloane est un poisson abyssal vivant à 2500 mètres de profondeur. Ses dents, fines, grandes et tranchantes, l'empêchent de fermer la bouche. Terrifiant poisson des profondeurs, il peut avaler des proies aussi grandes que lui.

Le poisson-ogre vit entre 500 et 5 000 m. de profondeur. Proportionnellement à la taille de son corps, il a les plus longues dents du règne animal.

1 500 / 2 000 €



341



342

342

RARE SIRÈNE DES FIDJI

Moitié femme moitié poisson momifié.
Le corps en forme de poisson avec ses nageoires.
Le buste, les bras et la tête de forme humaine recouverts des quelques poils et cheveux. Les dents proviennent d'un poisson.
Présentée sur un socle en bois laqué noir.
Accidents et manques, quelques déchirures à la peau
Dimension de la sirène : hauteur : 32 cm, longueur : 61 cm, profondeur 26 cm.
Dimensions du socle : 28 x 62 cm.
XIX-XXème siècle.

Note

La sirène des îles Fidji a été dévoilée au public pour la première fois par le célèbre Phineas Taylor Barnum (1810-1891) en 1840, à New York. Probablement fabriquée par un pêcheur japonais au début des années 1800, Barnum décrivait lui-même les sirènes comme «un spécimen hideux, séché, d'aspect noirâtre et minuscule». Véritable attraction populaire pendant plus d'un siècle, des milliers de personnes ont payé des droits d'entrée pour voir la sirène.

Provenance

Conservée par la famille jusqu'à ce jour, notre sirène a été acquise à la Foire de Sèvres en 1925 par Marie-Ange Ciolkowska, célèbre antiquaire et spécialisée dans l'Art Nègre - André Malraux fut l'un de ses clients. Madame Ciolkowska se passionna pour les sirènes au point d'appeler son magasin d'antiquité de St. Tropez «À la sirène». Notre sirène fit l'objet de deux articles de presse : L'un dans TÉLÉ MAGAZINE en 1960 intitulé «une mystérieuse sirène échouera-t-elle sur la grève (de la R.T.F.) ?), l'autre dans DÉMOCRATIE 60 le 21 janvier 1960 intitulé : «Enfin une vraie sirène à la télévision». Ces documents de presse seront remis à l'acquéreur.

Biographie

Peter Dance, Faux animaux, escroqueries et mystifications, Pierre Horay, Paris, 1978. gravure d'un modèle similaire par Franck Buckland (1875) page 59.

4 000 / 6 000 €





343



343

**William HAMILTON (1730-1803),
Pietro FABRIS (act.1756-1792)**
Campi phlegraei (Les champs
phlégréens) publié en 1776.

Quatre belles eaux-fortes coloriées
à la main sur vergé filigrané
tirées de l'ouvrage de Sir William
Hamilton, Campi phlegraei:
observations sur les volcans des
deux Siciles telles qu'elles ont été
communiquées à la Société royale
de Londres, édité par Pietro Fabris,
Londres, 1776.

Planche XXXXII
Échantillons de Tufas de la carrière
près de la Grotte de Pausilipe.

Planche XXXXIII
Échantillons d'une matière
volcanique très curieuse tirée d'un
chemin creux qui conduit des
Pisciarelli à la Solfaterra.

Planche XXXXV
Morceau de Tufa attaché à un
morceau de la peinture en stuc
de l'intérieur de l'ancien théâtre
d'Herculanum.

Planche XXXXVIII
Échantillons de pierres curieuses
trouvées par l'auteur sur le Mont
Vésuve.

Dimensions, à vue: 22 x 40 cm. Les
deux faces sous verre. Explications
en anglais et en français. Petites
taches et mouillures mais bel état
général. Encadrement identique
pour les 4.

Note
Probablement né en Angleterre,
Pietro Fabris, qui était d'origine
italienne a passé la plus grande
partie de sa vie à Naples. Le
talentueux peintre était l'artiste
préféré du consul britannique
à Naples, Sir William Hamilton
qui lui accorda son soutien
financier. Il demanda à Fabris de
l'accompagner dans ses voyages
d'étude des volcans. Fabris a
capturé l'activité volcanique dans
de nombreux croquis, gouaches et
gravures.

4 000 / 6 000 €

344

**GRANDE TRANCHE DE BOIS
PÉTRIFIÉ**
Présentée soclée.
Hauteur : 69 cm, largeur : 67 cm
épaisseur : 3 à 4 cm.

Provenance
Madagascar. Jurassique, 150 à 200
millions d'années.

1 200 / 1 500 €



345

345

CUIVRE NATIF
Sur un socle à gradins laqué noir.
Hauteur : 30 cm, largeur : 20,5 cm.

Note
Le travail du cuivre en fils, feuilles,
tablettes ou autres formes complexes,
remonte à l'âge de pierre. C'est un
excellent conducteur thermique et
électrique.

400 / 600 €

346

MÉTÉORITE CAMPO DEL CIELO
Présentée dans un globe ancien
avec une étiquette manuscrite à
l'ancienne.
Hauteur : 31,5 cm, diamètre : 17 cm.

Note
La chute s'est produite il y a environ
4500 ans au nord de l'Argentine.
L'âge cosmique est de plusieurs
millions d'années.

600 / 800 €



346

347

BEAU BLOC DE LAPIS-LAZULI
Présenté soclé. Belle couleur et belle
dimension.
Hauteur : 53,5 cm, largeur : 25,5 cm.
Sur une plaque en métal laqué noir :
20 x 30 cm.

Provenance
Afghanistan.

1 000 / 1 500 €

348

LABRADORITE
Posée sur un socle à gradin en bois
laqué noir.
Dimensions de la labradorite : 21 x
16,5 cm.
Hauteur totale : 30 cm.

Provenance
Canada.

500 / 700 €

349

BLOC DE MALACHITE
Présenté soclé.
Hauteur : 31 cm, largeur : 24 cm.

700 / 900 €



347



348



349



350

350

BELLE VALVE DE BÉNITIER FOSSILE

Sur un piétement en métal. Bel état, bien complète.
Longueur : 1,10 m, profondeur : 69 cm.
II/B, *Tridacna gigas*. Avec son certificat d'importation.

1 000/1 500 €

352

CREVETTE FOSSILE

Bel état. Sur un socle.
Hauteur : 38 cm, largeur : 28 cm.
Probablement Crétacé, environ 100 millions d'années.

300/500 €

353

DENT DE MÉGALODON

Fossile.
Présentée dans un globe ancien avec une étiquette manuscrite à l'ancienne.
Hauteur : 33 cm, diamètre : 17 cm.

600/800 €

351

TROIS DENTS DE MOSASAURE

Sur des socles en bois.
Hauteurs : de 17 à 18,5 cm.

Note
Reptiles géants marins, les mosasaures vécurent à l'ère des dinosaures il y a 98 millions d'années. Ils s'éteignirent lors de la grande extinction massive du Crétacé-Paléogène il y a 66 millions d'années.

300/500 €



351



352



353



354

354

BELLE GOGOTTE

Hauteur : 56 cm, largeur : 66 cm.
Périodes glaciaires du quaternaire, entre -50 000 et -30 000 ans.

Note
Les gogottes sont des formations minérales provenant de la couche sableuse de Fontainebleau. Leurs formes mystérieuses sont le résultat de la circulation de l'eau des nappes phréatiques qui a cimenté le sable. Louis XIV était un grand amateur de gogottes. André le Nôtre décora le pourtour de bassins et de fontaines à Versailles. Elles inspirèrent aussi de grands artistes tels que Jean Arp, Henry Moore ou Louise Bourgeois.

4 000/6 000 €

355

GOGOTTE

Hauteur : 40 cm, largeur : 33 cm.
Périodes glaciaires du quaternaire, entre -50 000 et -30 000 ans.

Note
Les gogottes sont des formations minérales provenant de la couche sableuse de Fontainebleau. Leurs formes mystérieuses sont le résultat de la circulation de l'eau des nappes phréatiques qui a cimenté le sable. Louis XIV était un grand amateur de gogottes. André le Nôtre décora le pourtour de bassins et de fontaines à Versailles. Elles inspirèrent aussi de grands artistes tels que Jean Arp, Henry Moore ou Louise Bourgeois.

1 000/1 500 €



355



357

356

357

356

-
Arnaud-Éloi GAUTIER D’AGOTY
Nancy, 1773. Plan V.
Étude anatomique du corps humain.
Gravure en couleurs.
Dimensions à vue: 57 x 41,5 cm.
En bas : A.E. Gautier Dagoty
Pin(xit) et Scup. Cum. P(riv)
R(egis)

Gravure extraite du « Cours complet d’anatomie » peint et gravé en couleurs naturelles par A.-E. Gautier d’Agoty et expliqué par M. Jadelot.

Note
Second des cinq fils du fameux Jacques-Fabien Gautier-Dagoty, Arnaud-Éloi pratiqua la gravure en couleurs selon le procédé perfectionné par son père.

500 / 700 €

357

-
DEUX MEMENTO MORI
Les crânes en bois de cervidé sculpté, l’un avec un scolopendre, l’autre surmonté d’un scorpion. Les mâchoires mobiles. Présentés sur des socles métalliques.
Hauteurs : 38 et 38,5 cm.

300 / 500 €

358

-
Jacques- Fabien GAUTIER DAGOTY (1711-1786)
dit d’Agoty le Père.
Anatomie de la tête - trois vues de dissection du cerveau montrant les vaisseaux.
Gravure en couleur.
Dimensions à vue: 45,5 x 36 cm.
Inscriptions: 3° planche démontrée par Mr Devernei peinte et gravée par J. Gautier.

Planche extraite de l’ouvrage de Duverney, Jacques-François-Marie (1661-1748) auteur du texte.
Anatomie de la tête, en tableaux imprimés qui représentent au naturel le cerveau sous différentes coupes, la distribution des vaisseaux dans toutes les parties de la tête, les organes des sens et une partie de la névrologie ; d’après les pièces disséquées et préparées par M. Duverney,... en 8 grandes planches dessinées, peintes, gravées et imprimées en couleur et grandeur naturelle, par le sieur Gautier,...

500 / 700 €

358

359

-
ÉTABLISSEMENTS DU Dr AUZOUX - DEMI-SQUELETTE HUMAIN D’ÉTUDE
Les os en vrac, dans leur caisse d’origine en bois. Avec son étiquette ÉTABts du Dr AUZOUX 9, Rue de l’ÉCOLE de Médecine PARIS sur le couvercle ainsi que l’adresse de livraison :

Librairie Maupetit
142 La Canebière
Marseille
Bouches du Rhône

Le demi-corps se présente dans le sens de la hauteur, de la tête au pied.
Première moitié du XXème siècle.

Note
Ernest Maupetit rachète «la Librairie des Allées» en 1919 et la rebaptise à son nom. Elle existe toujours.

Depuis 1828 la Maison AUZOUX fabrique et distribue du matériel pédagogique à destination des collèges, laboratoires, lycées et universités. A l’instar de la Maison Deyrolle, Auzoux devient le premier fournisseur de matériel pour médecins et vétérinaires. L’institution est mondialement connue.

600 / 800 €

360

-
Jacques Eugène CAUDRON (1818-1865)
Écorché.
Plâtre patiné.
Hauteur : 62,5 cm.
Signé.

Note
Le docteur Antoine-Louis-Julien Fau, auteur du livre «l’Anatomie artistique du corps humain,» à l’usage des artistes a commandé à Jacques-Eugène Caudron un écorché dont on trouve aujourd’hui des exemplaires en plâtre aux Beaux-Arts de Paris et au musée Gustave-Moreau.

800 / 1 200 €



359

361

-
AUZOUX - ANATOMIE DU BRAS
Présenté dans une vitrine.
Papier mâché polychrome. Bel état malgré des petits manques et accidents. Non signé.
Écorché représentant les muscles, tendons et les vaisseaux de l’épaule à la main.
Nombreuses étiquettes descriptives en français et latin : Sous-scapulaire rotateur de l’humérus, Brachial antérieur, Deuxième radial, Long fléchisseur du pouce, Nerf médian, Court fléchisseur du petit doigt etc...
Hauteur : 32 cm, longueur : 85 cm, profondeur : 29 cm.
France, deuxième moitié du XIXème siècle..

1 000 / 1 500 €

362

-
CORNEILLE NOIRE
Perchée sur un crâne humain (imitation) formant tirelire.
Hauteur : 31 cm, longueur : 38 cm.
Corvus corone.

300 / 400 €



360



361



362



363

363

IBIS ROUGE
Présenté en vol. À fixer au mur.
Hauteur : 68 cm, envergure : 85 cm.
Il/B, *Eudocimus ruber*. Spécimen né,
élevé et mort en captivité. Traçabilité
établie.

Répartition
Amérique du Sud.

1 000 / 1 200 €

364

DEUX COMPOSITIONS
Deux boîtes 26 x 39 cm.
Cymothoe songaris, *lucanes*, et deux
masques de Centre-Afrique.

180 / 250 €

364



365



366

365

MORPHOS
Dans une boîte : 39 x 50 cm.
Tous décrits. *M. aega*, *M. peleides*, *M.*
cypris, *M. violaceus* etc...

180 / 250 €

366

NEUF MORPHOS
Mâles et femelles.
Dans une boîte : 39 x 50 cm.
Tous décrits. *M. telemachus*, *M. helenor*,
M. godarti etc...

200 / 250 €



367

367

PHASME GÉANT
Présenté dans un globe ancien.
Hauteur : 38,5 cm, diamètre : 17,5 cm.
Paracyphocrania major.

Répartition
Indonésie.

300 / 500 €



368

370

GRAND PHASME
Présenté dans un globe ancien.
Hauteur : 35 cm, longueur : 27 cm, profondeur :
14,5 cm.
Phasma gigas.

Répartition
Indonésie.

300 / 500 €



369



370

371

PAPILIO THOAS
Dans une boîte.
39 x 50 cm.
Nombreuses sous-espèces : *P. thoas brasiliensis*,
P. thoas cyniras, *P. thoas autocles*, *P. thoas*
oaxaca etc...

200 / 300 €

368

NEUF PAPILIO ULYSSES
Présentés dans un globe ancien.
Hauteur : 50,5 cm, longueur : 27,5 cm,
profondeur : 17,5 cm.
Papilio ulysses.

Répartition
Australie.

600 / 800 €

369

SQUELETTE DE PTYAS KORROS
Présenté dans un globe ancien sur fond noir
avec une étiquette à l'ancienne.
Hauteur : 43,5 cm, diamètre : 19 cm.
Ptyas korros.

Répartition
Asie.

400 / 600 €



371



372



375



373



376



374



377

372

-
URANIA

Dans une boîte. Beaux.
39 x 50 cm.
Tous décrits, certains
présentés face ventrale.

Répartition
Madagascar.

250 / 350 €

373

-
PAPILIO D'INDO-MALAISIE

Dans une boîte.
39 x 50 cm.
Graphium agamemnon,
Papilio polites, *Graphium*
cloanthus, *Alcides* etc...

Provenance
Ancienne collection G.
Jeannot.

200 / 250 €

374

-
MORPHOS

Mâles et femelles.
Dans deux boîtes.
39 x 50 cm et 26 x 39 cm.
Tous décrits. *M. theseus*, *M.*
amphytrion, *M. hyacinthus*,
M. achilles etc...

Répartition
Amérique latine.

180 / 250 €

375

-
BUPESTRES

Dans une boîte.
39 x 50 cm.
Tous décrits, en provenance
de tous les continents.

Provenance
Ancienne collection Leplat.

180 / 250 €

376

-
**RARE ENSEMBLE DE
PAPILIO PARIS**

Dans une boîte : 39 x 50
cm.
Tous identifiés, sous-
espèces et répartitions.
P. paris gedeensis, *P.*
paris hermanus, *P.*
paris wittmanni, *P. paris*
batacorum etc...

Répartition
Asie.

250 / 350 €

377

-
**MORPHOS, GORGONE
NOIRE**

Dans un tiroir vitré en bois.
50,4 x 43 cm.

180 / 250 €

378

-
VIOLON

Présenté dans un coffrage
en verre (anti-reflets sur le
devant) dans un décor de
papillons. A fixer au mur ou
à poser.

Hauteur : 1 m, largeur : 50
cm, profondeur : 18 cm.
Philaetria dido, *Charaxes*
eupale, *Nessaia hewitsoni*,
Morpho catenarius, *Papilio*
phorcas, *Morphoaurora*.

3 000 / 4 000 €



378



379

379
-
MORPHO DIDIUS
Présentés dans un globe ancien.
Très beaux.
Hauteur : 50 cm, longueur : 34 cm,
profondeur : 21 cm.
Morpho didius.

Répartition
Amérique centrale.

800 / 1 200 €

380
-
CHARAXES
Dans deux boîtes.
39 x 50 cm.
Tous décrits.

Répartition
Afrique.

200 / 300 €



381

381
-
PAPILLONS NOCTURNES ET DIVERS
Sept boîtes.
25,5 x 39 cm et 39 x 50 cm.
Pieridae, Papilionidae, Heliconiidae, Riodinidae, Nymphalidae, Danaidae, Saturniidae, Uraniidae...

Provenance
Collection Yvan Delqué (1928-2021)
Le Musée de la Nature - Castres.
Conservée par la famille.

200 / 400 €



380



380



381



382



383

382
-
COMPOSITION
Une boîte.
26 x 39 cm.
Papilio gigon, peigne africain.

100 / 150 €

383
-
NEUF LÉPIDOPTÈRES CALIGO
Dans une boîte : 39 x 50 cm.
Tous décrits. *C. betrao*, *C. martia*,
C. uranus etc...

150 / 200 €

384
-
LÉPIDOPTÈRES DAMÉRIQUE LATINE
Famille des Héliconidés.
Dans une boîte : 39 x 50 cm.
Tous décrits dont deux rares : *H. dismenitis*.

180 / 250 €

385
-
CIGALES
Dans trois boîtes 39,5 x 26 cm.
Toutes décrites. Cigales tropicales
et européennes

200 / 300 €



384



détail 384



385



386



387



388

386
-
COLÉOPTÈRES
Mâles et femelles.
Dans une boîte: 39 x 50 cm.
Tous décrits. *Chalcosoma*, *Dynastes*,
Megasoma, *Strategus* etc...

180 / 250 €



389



390

387
-
DIX-HUIT COLÉOPTÈRES
Dans une boîte: 39 x 50 cm.
Tous décrits. *Dynastes neptunus*,
Chalcosoma atlas, *Xylotrupes*
lorquini etc...

200 / 300 €

388
-
ATROPHANEURA SEMPERI
Mâles et femelles.
Dans une boîte.
39 x 50 cm.
Dont *A. horishanus*.

Provenance
Philippines. Ancienne collection G.
Jeannot.

300 / 400 €

389
-
CINQ PAPILLONS COMÈTES DE MADAGASCAR
Dans une boîte.
39 x 50 cm.
Argema mittrei.

180 / 250 €

390
-
NEUF LÉPIDOPTÈRES CALIGO
Dans une boîte.
39 x 50 cm.
Faces ventrales et dorsales.

Répartition
Amérique centrale.

180 / 250 €



391

391
-
CABINET DE CURIOSITÉS
Par Christophe DEMAÎTRE
Grand panneau en bois compartimenté,
orné d'une multitude d'objets décoratifs:
livres, sextant et objets scientifiques divers,
coquillages, murex, fossiles, sablier, martin-
pêcheur, insectes etc... tous fixés et protégés par
une vitre.
Hauteur: 88 cm, longueur: 1,14 m, épaisseur:
6 cm.
Signé et daté 2025 au dos.

3 000 / 5 000 €

392
-
COMPOSITION
Dans une boîte.
26 x 32,5 cm.
Papilio et masque africain.
100 / 150 €

393
-
COMPOSITION
Dans une boîte: 39 x 50 cm.
Quatre *Attacus lemairei*, un peigne senufo.

200 / 300 €



392



393



394

HOKKI BRUN
Femelle.
Hauteur : 46 cm, longueur : 77 cm.
I/A, *Crossoptilon mantchuricum*.
Spécimen né, élevé et mort
en captivité. Élevage à but
commercial (annexe X).

Répartition
Chine.

300 / 400 €

395

FAISAN DORÉ
Mâle.
Hauteur : 52 cm, longueur : 90 cm.
Chrysolophus pictus.

Répartition
Il est originaire de Chine où on
l'appelle «poule d'or».

200 / 300 €

396

FAISAN ISABELLE
Mâle.
Hauteur : 35 cm, longueur : 89 cm.
Chrysolophus pictus.

Note
Il est originaire de Chine Centrale.

200 / 300 €

397

**MARTIN TRISTE, COLOMBE
LUMACHELLE, DEUX CAILLES
PEINTES**
Les cailles avec un œuf.
Hauteurs : de 8 à 33,5 cm.
Acridotheres tristis, *Phaps
calcoptera*, *Excalfactoria chinensis*.
Tous collectés et naturalisés entre
1957 et 1962.

Provenance
Collection Yvan Delqué (1928-2021)
Le Musée de la Nature - Castres.
Conservée par la famille.

Répartition
Sumatra, Philippines, Afghanistan.

100 / 200 €

398

IBIS À COU DE PAILLE
Hauteur : 50,5 cm, longueur : 54
cm.
Threskiornis spinicollis. Spécimen
né, élevé et mort en captivité.
Traçabilité établie.

Répartition
Asie.

600 / 800 €

399

CHOUETTE LEPTOGRAMME
Hauteur : 73 cm.
II/B, *Strix leptogrammica*.
Spécimen né, élevé et mort en
captivité. Traçabilité établie.

Répartition
Asie, Inde.

600 / 800 €

400

COUPLE DE TRAGOPANS SATYRES
Hauteurs : 36 et 72 cm, longueur de
la femelle : 50 cm, largeur du mâle :
24 cm.
II/B, *Tragopan satyra*. Spécimens
nés, élevés et morts en captivité.
Traçabilité établie.

Répartition
Himalaya, Népal, Tibet.

500 / 700 €



401

HOKKI BLEU
Mâle.
Hauteur : 47 cm, longueur : 73
cm.
Crossoptilon auritum.

Répartition
Chine, Tibet.

300 / 400 €

402

DEUX FAISANS DE HUME
Mâles.
Hauteurs : 33 et 33,5 cm,
longueurs : 65 et 75,5 cm.
I/A, *Syrmaticus humiae*.
Spécimens nés, élevés et morts
en captivité. Élevage à but
commercial (annexe X).

Répartition
Chine, Inde, Thaïlande.

300 / 400 €

403

COUPLE DE FAISANS SWINHOE
Hauteurs : 38 et 44 cm,
longueurs : 66 et 51 cm.
II/B, *Lophura swinhoii*. Spécimens
nés, élevés et morts en captivité.
Élevage à but commercial
(annexe X).

Répartition
Il est originaire de l'île de Taiwan.

300 / 500 €

404

FAISAN D'ELLIOT
Mâle.
Hauteur : 32,5 cm, longueur :
76 cm.
I/A, *Syrmaticus ellioti*. Spécimen
né, élevé et mort en captivité.
Élevage à but commercial
(annexe X).

Répartition
Chine.

300 / 400 €

405

GRUE DEMOISELLE
Hauteur : 72 cm, longueur : 78
cm.
II/B, *Grus virgo*. Spécimen né,
élevé et mort en captivité.
Traçabilité établie.

Note
Son élégance était déjà connue
au temps d'Aristote. Son surnom
de Demoiselle semble avoir été
donné par Marie-Antoinette qui,
lorsque cette grue fut présentée
à la cour de Versailles pour
la première fois, la compara
aussitôt à une "Demoiselle"
au vu de la grâce de ses
mouvements et de l'harmonie
de ses danses.

Répartition
Steppe eurasienne, Chine,
Russie, Asie. En hiver, elle migre
en grandes troupes en en Asie
du sud où elle est un oiseau
symbolique.

800 / 1 200 €

406

FAISAN DORÉ
Mâle. À fixer au mur.
Hauteur : 98 cm.
Chrysolophus pictus.

Répartition
Il est originaire de Chine où on
l'appelle «poule d'or».

200 / 300 €





407

407

CRÂNE DE TIGRE

Bien complet.
Hauteur : 14 cm, longueur à la courbe : 38 cm.
I/A, *Panthera tigris*. CIC délivré le 15/03/2018.

1 000 / 1 500 €

408

CORMORAN PIE

Mâle. Présenté sur une demi souche.
Hauteur : 26 cm longueur : 43 cm.
Phalacrocorax melanoleucos. CE, spécimen antérieur à l'arrêté ministériel du 19/05/1981.

Répartition
De l'Indonésie à l'Australie.

250 / 300 €

409

CHIEN VIVERRIN

Beau.
Hauteur : 42 cm, longueur : 80 cm.
Nyctereutes procyonoides.

Note
Originaire d'Asie, le chien viverrin a été élevé intensivement pour sa fourrure en Europe et en Russie. Très présent dans la culture populaire japonaise par l'intermédiaire des bandes dessinées, dessins animés et jeux vidéo, c'est un animal doté de pouvoirs magiques comme la métamorphose.

300 / 500 €

410

PAON À AILES NOIRES

Mâle.
Hauteur : 2,28 m.
III/C, *Pavo cristatus nigripennis*. Spécimen pucé, né, élevé et mort en captivité. Traçabilité établie.

1 600 / 1 800 €

411

PAON BLANC

Mâle.
Hauteur : 2,18 m.
III/C, *Pavo cristatus albus*. Spécimen pucé, né, élevé et mort en captivité. Traçabilité établie.

1 500 / 2 000 €

412

PAON SPICIFÈRE

Ou paon vert. Femelle.
Hauteur : 1,50 mètre.
II/B, *Pavo muticus*. Spécimen né, élevé et mort en captivité. Traçabilité établie.

600 / 800 €

413

PAON BLEU

Mâle.
Hauteur : 2,22 m.
III/C, *Pavo cristatus*. Spécimen pucé, né, élevé et mort en captivité. Traçabilité établie.

1 200 / 1 500 €



408



409



410

411

412

413



414

414

DOUZE PAPILIO ULYSSES

Dans une boîte.
39 x 50 cm.

Répartition
Australie.

180 / 250 €

415

BEAU FLAMANT ROSE

Hauteur : 1,24 cm, longueur : 84 cm.
II/A, *Phoenicopterus roseus*. CIC délivré le 21 octobre 2016.

Note
C'est l'espèce de flamant la plus répandue. Il est présent dans certaines parties de l'Afrique, de l'Asie et du sud de l'Europe.

1 500 / 1 800 €

416

SEPT MORPHOS

Présentés dans un globe ancien.
Hauteur : 47 cm, longueur 32,5 cm, profondeur : 20,5 cm.

600 / 800 €



415



416



417

BEAU DIORAMA DE PERRUCHES ET DIAMANTS DE GOULD

Dix-huit oiseaux présentés sur des branches feuillagées.
Dans une vitrine.
Dimensions de la vitrine : hauteur, 69 cm, longueur : 90,5 cm, profondeur : 37 cm.

Loriquet arc en ciel. II/B, *Trichoglossus haematodus*.
Perruche Princesse de Galles. II/B, *Polytelis alexandrae*.
Perruche omnicolore opaline. II/B, *Platycercus eximius*.
Perruche bonnet bleu. II/B, *Northiella haematogaster*.
Perruche Bourke rubino. II/B, *Neopsephotus bourkii*.
Perruche turquoise opaline jaune. II/B, *Neophema pulchella*.
Perruche Swift. II/B, *Lathamus discolor*.
Perruche Baraband (femelle). II/B, *Polytelis swainsonii*.
Perruche Princesse Alexandra jaune. II/B, *Polytelis alexandrae*.
Perruche élégante jaune. II/B, *Neophema elegans*.
Perruche turquoise jaune ventre et poitrine rouge. II/B, *Neophema pulchella*.

Perruche omnicolore dos doré. II/B, *Platycercus eximius*.
Perruche turquoise ventre et poitrine rouge. II/B, *Neophema pulchella*.
Perruche splendide bleue. II/B, *Neophema splendida*.
Perruche omnicolore dos doré. II/B, *Platycercus eximius*.
Perruche Bourke opaline. II/B, *Neopsephotus bourkii*.
Diamant de Gould tête noire. *Erythrura gouldiae*.
Diamant de Gould à tête rouge. *Erythrura gouldiae*.

Tous les spécimens nés, élevés et morts en captivité. Traçabilités établies.

4 000 / 5 000 €

418
-
CHIEN TYPE BICHON
En position couchée. Petit manque à la mandibule inférieure.
Hauteur : 21 cm, longueur : 61 cm.

150 / 200 €

419
-
DEUX COQS NAINS HOLLANDSKRIELS
Dont un couleur «froment».
Hauteurs : 39 et 42 cm, longueurs : 32 et 33 cm.
Gallus gallus domesticus.

Note
C'est la plus petite race de poule naine en Europe. C'est une race très ancienne, présente depuis plusieurs siècles dans les fermes hollandaises.

300 / 500 €

420
-
CRÂNE DE ROTTWEILLER, BICHON
Bien complets.
Hauteurs : 7 et 12 cm, longueurs : 12 et 23,5 cm.
Canis familiaris.

180 / 250 €

421
-
AGNEAU DE OUESSANT
Hauteur : 18,5 cm, longueur : 36,5 cm.
Ovies aries.

Note
Endémique de l'île du Finistère qui lui a donné son nom, le mouton de Ouessant est la plus petite race de mouton de France.

300 / 400 €

422
-
CORNEILLE NOIRE
Présentée sur un perchoir de style Napoléon III laqué noir.
Hauteur : 58,5 cm.
Corvus corone.

150 / 200 €

423
-
PIE BAVARDE
Présentée sur un perchoir de style Napoléon III en bois laqué noir.
Hauteur : 58,5 cm, longueur : 36,5 cm.
Pica pica.

150 / 200 €

424
-
LAPIN NAIN NÉERLANDAIS
Couché.
Hauteur : 22,5 cm, longueur : 24 cm.
Oryctolagus cuniculus.

Note
C'est le plus petit lapin au monde.

200 / 300 €

425
-
COQ NOIR DE JANZÉ
Hauteur : 64 cm, longueur : 55 cm.
Gallus gallus domesticus.

Note
La poule noire de Janzé est une race de poule et coq originaire de Bretagne. Cette très belle poule est une excellente pondeuse. Elle est réputée pour dévorer les frelons asiatiques. Grâce à cette qualité, elle est d'une grande aide pour les apiculteurs.

300 / 400 €

426
-
MOUTON BLANC
Couché.
Hauteur : 35,5 cm, longueur : 60 cm.
Ovis aries.

800 / 1 000 €

427
-
CHOUETTE CHEVÊCHE
Hauteur : 29 cm.
II/A, *Athene noctua*. CIC délivré le 10/01/2025.

300 / 500 €

428
-
COQ NÈGRE SOIE
Très beau.
Hauteur : 57 cm, longueur : 42 cm.
Gallus gallus domesticus.

Note
Race très ancienne, Marco Polo écrivait en 1307 « Sachez qu'ils ont des poules qui n'ont nulle plume mais ont poils. Et sont toutes noires, et font œuf comme celles de notre pays et sont bonnes à manger ».

Répartition
Race originaire de Chine.

300 / 400 €

429
-
GEAI DES CHÊNES
Présenté sur un perchoir de style Napoléon III laqué noir.
Hauteur : 42 cm.
Garrulus glandarius.

150 / 200 €

430
-
LAPIN NOIR ET BLANC
Debout. Couleur «papillon».
Hauteur : 60 cm.
Oryctolagus cuniculus.

300 / 400 €

431
-
LAPIN NOIR ET BLANC
Couché.
Hauteur : 30,5 cm, longueur : 33 cm.
Oryctolagus cuniculus.

300 / 400 €

432
-
POULE
Race cou-nu.
Hauteur : 49 cm, longueur : 37 cm.
Gallus gallus domesticus.

Répartition
Elle est originaire de Transylvanie.

300 / 400 €

433
-
CHARDONNERET EUMO
Présenté dans un globe en verre.
Hauteur : 26 cm, diamètre : 11 cm.
CE, *Carduelis carduelis*. Élevage. Traçabilité établie.

150 / 200 €



433



434

TROIS SURMULOTS

Présentés ensemble : «rien dire, rien voir, rien entendre». Hauteur : 20 cm, longueur : 33 cm.

Rattus rattus.

300 / 400 €



434

435

LAPIN NOIR ET BLANC

Assis. Hauteur : 46 cm. *Oryctolagus cuniculus*.

300 / 400 €



435

436

RAT NOIR, SURMULOT

Longueurs : 15 et 21 cm. *Rattus rattus*.

150 / 200 €



436



439



439

PAIRE DE NATURES MORTES

Une gélinothe des bois et une sarcelle reconstituées en plumes par l'artiste en chimère artistique. Les pattes et les becs aquarellés.

Dans leur cadres d'origine en stuc à décor de grecques et de palmettes. Quelques manques. 60,5 x 52 cm. Fin du XIXème siècle.

600 / 800 €

440

RARE MÉSANGE AZURÉE

Présentée dans un globe en verre.

Hauteur totale : 26 cm, diamètre : 12 cm.

CE, *Cyanistes cyanus*. Captivité, traçabilité établie.

400 / 600 €



440

441

COQ FAISAN DE COLCHIDE

À fixer au mur.

Hauteur : 84 cm, longueur : 42 cm.

Phasianus colchicus. CH.

200 / 250 €



441



437

437

PETIT-DUC DES MONTAGNES

Hauteur : 34 cm.

II/B, *Otus kennicoti*. Spécimen né, élevé et mort en captivité. Traçabilité établie.

Répartition

Amérique du Nord, Amérique Centrale.

300 / 400 €

438

JOLI BLAIREAU

Présenté sur un tronc.

Hauteur : 45 cm, longueur : 86 cm.

Meles meles.

300 / 400 €



438

442

BEAU CERF MARAL

Tête en cape. 14 cors.
Cervus elaphus maral.

Provenance
Mongolie.

700 / 900 €

443

BEAU TROPHÉE D'ORIGINAL

Hauteur : 83 cm, envergure : 1,47 m.
Quelques dépôts de mousses.
Alces alces.

Note
L'élan est le plus grand des cervidés. Il porte des bois larges et aplatis qui tombent en automne. Il était présent en Europe, et notamment en France, jusqu'au début du Moyen-Âge.

300 / 500 €



444

DEUX GRANDS-DUCS D'EUROPE

Présentés sur la même la branche. Très beaux.
Hauteur : 1,30 m, largeur : 90 cm.
II/A, *Bubo bubo*. 2 CIC délivrés le 24 avril 2025.

2 000 / 3 000 €





445

446



447

445

-
HARFANG DES NEIGES
Femelle. Présenté en vol.
À fixer au mur.
Envergure : 1 mètre, profondeur : 79 cm.
Il/A, *Nyctea scandiaca*. CIC délivré le 5/08/2025.

1 500 / 2 000 €

446

-
TÊTE DE COYOTE AMÉRICAIN
À fixer au mur. Jolie.
Hauteur : 40 cm, largeur : 21 cm.
Canis latrans.

300 / 500 €

447

-
BEL OURS NOIR
En position de marche, sans socle.
Hauteur : 83 cm, longueur : 1,58 m.
Il/B, *Ursus americanus*. Avec son certificat
d'importation.

4 000 / 5 000 €

448

-
BEL OURS POLAIRE
Présenté sur un socle en métal laqué noir.
Hauteur totale : 1,42 m, longueur : 1,70 m,
largeur : 60 cm.
Il/B, *Ursus maritimus*. Spécimen en provenance
du Groenland/Danemark, enregistré auprès du
Ministère de l'Environnement Danois et autorisé
à la vente dans l'UE.

6 000 / 8 000 €



448

449

DEUX RENARDS ROUX

Un assis, l'autre couché.
Hauteurs : 30 et 34 cm, longueurs :
26 et 41 cm.
Vulpes vulpes.

250 / 300 €

450

HARFANG DES NEIGES

Mâle. Très beau.
Hauteur : 1,04 m, largeur : 43 cm.
II/A, *Nyctea scandiaca*. CIC délivré
le 16 juin 2025.

Note
C'est l'oiseau emblématique du
Québec.
Le mâle est blanc. Son plumage
blanchit avec l'âge pouvant alors
devenir d'un blanc immaculé ce qui
leur permet de se camoufler dans
la neige.

3 000 / 4 000 €



451

JOLI PHOQUE JUVÉNILE DU GROENLAND

Rare en vente.
Hauteur : 13 cm, longueur : 64 cm.
Pagophilus groenlandicus.

Provenance
Vente Millon, 1er juin 2016, lot 113.
Expert M. Combrexelle.

1 100 / 1 300 €

452

RARE SQUELETTE D'HARFANG DES NEIGES

Présenté les ailes déployées sur un
perchoir en bois tourné.
Bien complet et peu fréquent en
vente.
Hauteur : 41,5 cm, largeur : 43 cm.
I/A, *Nyctea scandiaca* (femelle).
CIC délivré le 07/03/2014.

700 / 900 €

454



453

MAGNIFIQUE OURS POLAIRE

Dimensions exceptionnelles.
Naturalisé debout. Sur un socle rond laqué
noir.
Hauteur totale : 2,48 mètres.
II/B, *Ursus maritimus*. Avec son certificat
d'importation et sa bague en métal
reprenant le numéro de certificat.

Provenance
Canada.

15 000 / 20 000 €

454

EXCEPTIONNELLE DENT DE NARVAL

Soclée. Dimension rare.
Hauteur : 2,77 mètres poids : 7,6 kg.
II/B, *Monodon monoceros*. Spécimen
ancien collecté dans les années 1970 en
provenance du Groenland/Danemark,
enregistré auprès du Ministère de
l'Environnement Danois et autorisé à la
vente dans l'UE.

18 000 / 25 000 €

454 bis

-
Votre commissaire-priseur n'est pas
à vendre

455

MAGNIFIQUE DENT DE NARVAL

Hauteur de la dent : 2,57 mètres. Très belle dimension. Parfait état.
Base ronde en pierre et bronze doré.
Hauteur avec le socle : 2, 62 mètres.
II/B, *Monodon monoceros*. Spécimen ancien collecté dans les années 1970 en provenance du Groenland/Danemark, enregistré auprès du Ministère de l'Environnement Danois et autorisé à la vente dans l'UE.

18 000/25 000 €

456

MAGNIFIQUE OURS POLAIRE

En position de marche.
Hauteur : 1,16 m, longueur : 2,64 m.
II/B, *Ursus maritimus*. Spécimen en provenance du Groenland/Danemark, avec son certificat d'importation et enregistré auprès du Ministère de l'Environnement Danois et autorisé à la vente dans l'UE.

12 000/15 000 €



455

456



457

BISON D'AMÉRIQUE

Couleur miel. Très beau.
Naturalisé à demi-corps.
Hauteur : 1,67 m., longueur : 1,38 m.
Bison bison.

1 500 / 2 500 €



458

CHARMANT OURSON NOIR

Naturalisé en entier suspendu à trois ballons en résine nacré, reliés par des rubans en satin (à nouer suivant la hauteur souhaitée). Très petite craquelure à un ballon.
Hauteur de l'ourson : 1 mètre.
Hauteur des ballons : 60 cm.
II/B, *Ursus americanus*. Avec son certificat d'importation.
Édition limitée 4/8

Provenance
Canada.

10 000 / 12 000 €



459

459

GRAND CRÂNE DE MORSE

Dimensions des dents : 43 cm.
Hauteur totale : 63 cm, largeur : 34 cm.
Poids : 9,5 kg.
Belle patine d'usage. Impact de balle visible et manques sur un côté.
II/B, *Odobenus rosmarus*. Spécimen ancien collecté dans les années 1960 en provenance du Groenland/Danemark, enregistré auprès du Ministère de l'Environnement Danois et autorisé à la vente dans l'UE.

2 000 / 3 000 €

460

CRÂNE DE MORSE

Présenté soclé. Bien complet.
Dimensions des dents : 38 cm.
Hauteur totale : 63 cm, largeur : 24 cm.
Poids : 3,6 kg.
II/B, *Odobenus rosmarus*. Spécimen ancien collecté dans les années 1962-1965 en provenance du Groenland/Danemark, enregistré auprès du Ministère de l'Environnement Danois et autorisé à la vente dans l'UE.

1 500 / 2 000 €



460

461

CRÂNE D'OURS POLAIRE

Bien complet.
II/B, *Ursus maritimus*. Avec facture d'achat et numéro Cites.

1 000 / 1 500 €



461



462

MANCHOT PAPOU

Sur un socle en bois clair. Rare en vente.
Hauteur : 52 cm.
Sous la base tampon du taxidermiste : SARRAZIN :
41 Rue des Blancs-Manteaux, Paris IV.
Pygoscelis papua. TAAF, spécimen ancien, antérieur à l'arrêté du 14 août 1998.

Note

Gilbert Sarrazin cessa son activité en 1989.

700 / 900 €



462



463

SQUELETTE D'ALBATROS À SOURCILS NOIRS

Bec ouvert et ailes déployées.
Présenté sur un socle circulaire en bois laqué noir. Belle patine d'ancienneté.
Avec sa plaque métallique de provenance : DEYROLLE depuis 1831.
Hauteur : 48 cm, envergure : 51 cm, profondeur : 64 cm.
Thalassarche melanophris. Spécimen antérieur à l'arrêté du 14 août 1998.

Répartition

Régions antarctiques, subantarctiques et subtropicales. Îles Kerguelen.

500 / 700 €



463



464

BABOUIN JAUNE
Assis présenté en Memento mori. Il regarde et tient dans sa patte un crâne humain (factice).
Hauteur : 54 cm, longueur : 72 cm
II/B, *Papio cynocephalus*. Traçabilité établie.

3 000 / 3 500 €



465

DEUX CRÂNES DE BABOUINS JAUNES
Bien complets.
Hauteurs : 10,5 et 12,5 cm, longueurs : 16 et 24 cm.
II/B, *Papio cynocephalus*. Spécimens pré-convention.

Provenance
Vente SVV Pousse Cornet, 16/11/2015, lot 1148.
Expert M. Combrexelle.

450 / 600 €



466

CRÂNE DE VACHE WATUSI
Hauteur : 1,04 m, longueur : 1,75 m. Beau.
Bos taurus.

Note
Cousin africain de notre vache domestique européenne, le watusi se distingue par ses cornes immenses, qui peuvent dépasser 2 mètres d'envergure. Considéré comme le bétail des rois par de nombreuses tribus d'Afrique de l'Est, ce bovidé symbolise richesse et pouvoir. Il est offert en cadeau de mariage et permet parfois de résoudre un conflit entre villages.

500 / 700 €



467

TROIS CRÂNES DE CALAO
Calao à casque noir, calao à joue argent, calao à cuisses blanches.
En très bon état.
Hauteurs : de 9,3 à 12 cm, longueurs : de 17 à 20 cm.
Ceratogymna atrata, *Bycanistes brevis*, *Bycanistes albotibialis*.

Répartition
Afrique.

300 / 450 €

468

CRÂNE DE MARABOUT D'AFRIQUE
Hauteur : 8,5 cm, longueur : 31 cm.
Leptoptilos crumeniferus.

180 / 250 €

469

VARAN DES SAVANES
Présenté sur un faux rocher.
Hauteur : 22,5 cm, longueur : 68,5 cm.
Minuscule manque au bout de la queue.
II/B, *Varanus exanthematicus*.
Spécimen né et élevé en captivité.
Traçabilité établie.

Répartition
Afrique.

500 / 700 €

470

SPATULE AFRICAINE
Hauteur : 58 cm, diamètre du socle : 30 cm.
Platalea alba.

300 / 500 €

471

DEUX CORNES DE GRAND KOUDOU
Soclées.
Hauteurs : 79 cm.
Tragelaphus strepsiceros.

400 / 600 €

472

DEUX CRÂNES DE CROCODILE DU NIL
Longueurs : de 18,5 cm à 22 cm.
II/B, *Crocodylus niloticus*.
Madagascar. Avec leur certificat d'importation.

350 / 450 €

473

DEUX OEUF D'AUTRUCHE
Soclés.
Hauteur : 25 cm.
Struthio camelus. Élevage.

180 / 250 €

474

CORNE D'ORYX, TIBIA DE GIRAFE
Sur des socles.
Hauteurs : 67 et 83 cm.
Oryx gazella, II/B, *Giraffa camelopardalis*. Spécimen importé avant la réglementation de novembre 2019.

280 / 350 €

475

TOURACO À JOUES BLANCHES
Hauteur : 54 cm, longueur : 42 cm.
II/B, *Tauraco leucotis*. Spécimen né, élevé et mort en captivité.
Traçabilité établie.

Répartition
Éthiopie.

300 / 400 €

476

DEUX CORNES D'ORYX
Soclées.
Hauteurs : 91 et 93 cm.
Oryx gazella.

250 / 400 €

477

CRÂNE DE CROCODILE
Présenté à la verticale, gueule ouverte.
Hauteur : 36 cm, largeur : 13,5 cm.
I/A, *Crocodylus siamensis*. Élevage Thaïlandais à but commercial (D).
Avec son certificat d'importation.

300 / 400 €



478
-
CAMÉLÉON DE PARSON, CAMÉLÉON CASQUÉ
Hauteurs : 18,5 cm.
II/B, *Chamaeleo parsonii*, *Chamaeleo calyptratus*. Spécimens nés, élevés et morts en captivité. Traçabilité établie.

Répartition
Madagascar et péninsule arabique.

500 / 700 €

479
-
TANTALE IBIS
Subadulte. Rare en vente. Hauteur : 83 cm, longueur : 76 cm. *Mycteria ibis*. Spécimen né, élevé et mort en captivité. Traçabilité établie.

Répartition
Afrique, Madagascar.

700 / 900 €

480
-
LÉMUR CATTÀ
Présenté sur un perchoir en bois. Très joli. Hauteur : 57 cm. I/A, *Lemur catta*. CIC délivré le 08/04/2015.

Répartition
Espèce endémique de Madagascar.

3 000 / 3 500 €

481
-
HÉRISSON À GRANDES OREILLES, HÉRISSON MALGACHE
Hauteurs : 10 et 12,5 cm, longueurs : 16,5 et 19 cm. *Hemiechinus auritus*, *Tenrec ecaudatus*.

Répartition
Europe, Asie et Afrique pour le hérisson à grandes oreilles. Le tenrec est endémique de Madagascar.

300 / 500 €

482
-
OEUF D'ÆPYORNIS RECONSTITUÉ
Sans socle. hauteur : 33 cm largeur : 24 cm.

Note
L'æpyornis, également appelé vorompatra était un oiseau endémique de Madagascar d'un gabarit impressionnant. Cet oiseau géant incapable de voler pouvait atteindre trois mètres de haut et pesait une demi tonne. Sorte d'autruche géante, il disparaît au cours du XVIIème siècle. Il n'existe aucun spécimen naturalisé.

500 / 700 €

483
-
TANTALE IBIS
Adulte. Rare en vente. Hauteur : 90 cm, longueur : 82 cm. *Mycteria ibis*. Spécimen né, élevé et mort en captivité. Traçabilité établie.

Répartition
Afrique, Madagascar.

1 000 / 1 500 €



484

484
-
CARAPACE DE TATOU À NEUF BANDES
Longueur : 31,5 cm, largeur : 20 cm. *Dasypus novemcinctus*.

Répartition
De la côte Est des États-Unis au Sud de l'Uruguay.

150 / 200 €



485
-
CANARD À BOSSE
Mâle. Hauteur : 41 cm, longueur : 51 cm. II/B, *Sarkidiornis melanotos*. Spécimen bagué, né, élevé et mort en captivité.

Répartition
Afrique, Inde, Asie.

300 / 400 €

486
-
HOCHEUR À NEZ BLANC
Rare en vente. Présenté sur une souche. Il tient un petit plateau rond en bois. Hauteur : 68 cm, longueur : 70 cm. II/B, *Cercopithecus petaurista*. Avec son certificat d'importation.

Provenance
Cameroun.

400 / 600 €

487
-
PERROQUET À VENTRE ROUGE
Hauteur : 32,5 cm. Rare en vente. II/B, *Poicephalus rufiventris*. Spécimen né, élevé et mort en captivité. Traçabilité établie.

Répartition
De la corne de l'Afrique, le Kenya et le nord-est de la Tanzanie.

400 / 600 €

488
-
OUTARDE À MIROIR BLANC
Hauteur : 45,5 cm, longueur : 46 cm. II/B, *Afrotis afraoides*.

Provenance
Collection Émile-Charles Radot (1844-1928).

Répartition
Afrique du Sud.

250 / 300 €

489
-
QUATRE PÉLOMÉDUSES ROUSSÂTRES
Dimensions : 10,5 x 7,5 cm. *Pelomedusa subrufa*.

Note
Tortue d'eau douce africaine.

100 / 150 €



489



490
-
ZÈBRE
Tête en cape.
Déchirures sur le côté.
Equus quagga burchellii.
800 / 1 200 €

491
-
ONZE DENTS D'HIPPOTAME
Présentées sur un écusson en bois.
Dimensions de l'écusson : hauteur :
51 cm, largeur : 55 cm.
II/B, *Hippopotamus amphibius*.
1986, spécimen pré-
réglementation. Traçabilité établie.
400 / 600 €



492
-
PAIRE DE LAMPES
Montées sur des pieds d'éland de
Derby. Base en métal argenté.
Abat-jours en parchemin (petits
accidents).
Hauteurs : 69 cm. et 73 cm.
Taurotragus derbianus.
200 / 400 €

493
-
**HUIT GRÈS ET DÉFENSES DE
PHACOCHÈRE**
sur écussons en bois.
Phacochoerus africanus.
100 / 150 €



494
-
OREOTRAGUE SAUTEUR
Naturalisé en entier sur un socle
imitant un rocher.
Hauteur : 82 cm, longueur : 55 cm.
Oreotragus oreotragus.
200 / 400 €

495
-
PEAU DE ZÈBRE
Doublée de feutrine noire. Usures
et trous.
Longueur : 3,71 m., écartement de
pattes avant : 2,24 m., écartement
des pattes arrière : 2,30 m.
Equus quagga burchellii.
600 / 800 €

496
-
BEAU ZÈBRE
Naturalisé en entier.
Sur un socle rectangulaire laqué
noir.
Hauteur : 1,74 m., longueur : 1,78 m.
Equus quagga burchellii.
4 000 / 6 000 €

497
-
**CÉPHALOPHE À FLANCS ROUX,
CÉPHALOPHE DE GRIMM**
Un debout, un couché.
Hauteurs : 34 et 56 cm, longueurs :
60 cm et 90 cm.
Sylvicapra grimmia, *Cephalophus
rufilatus*.
Provenance
Cameroun.
300 / 500 €



498

ÉLAND DU CAP
Tête en cape.
Taurotragus oryx.

400 / 600 €



499

499

BUBALE CAAMA
Tête en cape.
Alcelaphus caama.

200 / 400 €

500

PIED D'ÉLÉPHANT
Intérieur en tôle.
Hauteur : 36 cm, diamètre : 40 cm.
II/B, *Loxodonta africana*. Avec son certificat d'importation (CH 1986). Spécimen importé avant l'interdiction du 18 janvier 1990.

600 / 800 €

501

DEUX PIEDS D'HIPPOPOTAME
Hauteurs : 14 et 15 cm, longueurs : 35 et 32 cm.
II/B, *Hippopotamus amphibius*. 1986, spécimen pré-réglementation. Traçabilité établie.

400 / 600 €

502

PIED D'ÉLÉPHANT
Intérieur en tôle.
Hauteur : 36 cm, diamètre : 40 cm.
II/B, *Loxodonta africana*. Avec son certificat d'importation (CH 1986). Spécimen importé avant l'interdiction du 18 janvier 1990.

600 / 800 €

503

ROLIER D'ABYSSINIE
Sur une branche à fixer au mur.
Hauteur : 16 cm, longueur : 46 cm.
Coracias abyssinicus.

Répartition
Afrique.

150 / 250 €



500



501



502



501



504



505

504

COUPLE DE CALAOS À CASQUE NOIR
Présenté sur la même branche. À fixer au mur.
Hauteur : 1m, largeur : 55 cm.
Ceratogymna atrata.

Répartition
Afrique.

500 / 700 €

505

TOURACO GÉANT
À fixer au mur.
Hauteur : 34 cm, longueur : 66 cm.
Corythaeola cristata.

Répartition
Afrique équatoriale.

400 / 600 €



506



508



507

506

-
NYALA
Tête en cape.
Tragelaphus angasii.

300 / 500 €

507

-
COBE À CROISSANT
Tête en cape.
Kobus ellipsiprymnus.

300 / 500 €

508

-
ORYX
Tête en cape.
Oryx gazella.

400 / 600 €

509

-
GRUE ROYALE GRISE
Belle.
Hauteur : 1,18 m, longueur : 95 cm.
II/B, *Balearica regulorum*. Spécimen
né, élevé et mort en captivité.
Traçabilité établie.

Répartition
Afrique.

1 200 / 1 500 €

510

-
COBE DES ROSEAUX
Tête en cape présentée sur un socle
pyramidal en bois.
Hauteur totale : 93,5 cm.
Redunca arundinum.

300 / 500 €



509



510



511

511

-
GRUE DE PARADIS
Hauteur : 1,02 m, longueur : 1,34 m.
II/B, *Anthropoides paradisea*. Spécimen né, élevé
et mort en captivité. Traçabilité établie.

Répartition
C'est l'oiseau national de l'Afrique du Sud, pays
où il est quasi-endémique.

800 / 1 200 €

512

-
DEUX IMPALAS
Deux têtes en cape se faisant face. Belles.
Aepyceros melampus.

600 / 800 €



512





513



515



514

513

ÉLAND DE DERBY
Tête en cape.
Beau malgré des petites déchirures.
Taurotragus derbianus.

500 / 800 €

514

GNOU BLEU
Tête en cape.
Connochaetes taurinus.

200 / 300 €

515

GRAND KOUDOU
Tête en cape.
Tragelaphus strepsiceros.

400 / 600 €

516

CYGNE À COU NOIR
Hauteur : 63 cm, longueur : 75 cm.
II/B, *Cygnus melancoryphus*.
Spécimen né, élevé et mort en captivité. Traçabilité établie.

Répartition
Amérique du Sud.

700 / 900 €

517

CIGOGNE NOIRE
Mâle.
Hauteur : 78,5 cm.
II/A, *Ciconia nigra*. CIC délivré le 5/08/2025.

Répartition
Eurasie, Afrique.

1 500 / 2 000 €



516

517

518

519

518

PERROQUET JARDINE
Ou perroquet à calotte rouge.
Jeune adulte.
Hauteur : 37,5 cm.
II/B, *Poicephalus gularis*. Spécimen bagué, né et élevé en captivité. Traçabilité établie.

Répartition
Afrique.

300 / 400 €

519

CALAO À CUISSÉS BLANCHES
Sur un perchoir laqué noir.
Hauteur : 61 cm, longueur : 60 cm.
Bycaniste cylindricus albotibialis.

Répartition
Afrique.

300 / 500 €

520

BONGO
Très beau spécimen naturalisé en peau, avec sa tête et ses cornes.
Peau fixée sur une mince planche en contreplaquée. Petites déchirures au niveau des pattes arrière. Petites traces de clous.
Longueur : 2,97 m, écartement des pattes avant : 2,30 m, écartement des pattes arrière : 2,15 m.
Tragelaphus eurycerus.

1 000 / 1 500 €



520



521



522



523

521
- **GNOU BLEU**
Tête en cape.
Connochaetes taurinus.

300 / 400 €

522
- **TROPHÉE DE BUFFLE AFRICAIN**
Sur une console en bois.
Syncerus caffer.

150 / 250€



524

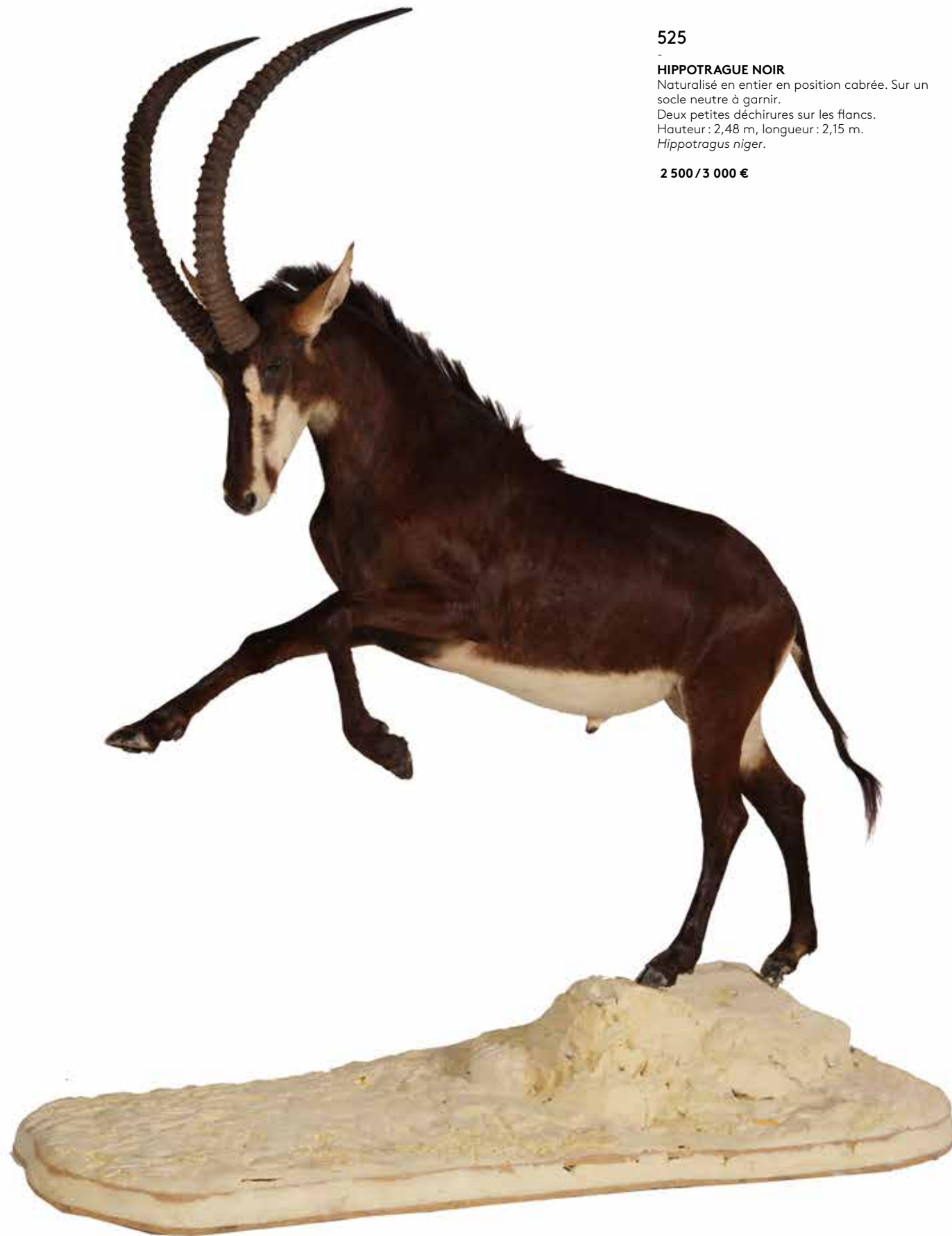
523
- **BUFFLE AFRICAIN**
Tête en cape. Beau.
Syncerus caffer.

Provenance
Afrique du Sud.

500 / 700 €

524
- **HIPPOTRAGUE NOIR**
Tête en cape.
Hippotragus niger.

400 / 600 €



525
- **HIPPOTRAGUE NOIR**
Naturalisé en entier en position cabrée. Sur un socle neutre à garnir.
Deux petites déchirures sur les flancs.
Hauteur : 2,48 m, longueur : 2,15 m.
Hippotragus niger.

2 500 / 3 000 €



526

TRÈS BEAU LION

Naturalisé en entier, à l'affut sur un tronc.
Quelques manques, fissures ou cassures au tronc.
Hauteur : 1,26 m., longueur : 2,38 m.
II/B, *Panthera leo*. Avec son certificat
d'importation.

Provenance

Tanzanie. Naturalisé par Damien Barbary.

6 000 / 8 000 €

526

527

CHARMANT LIONCEAU

Mâle, en position de marche.
Hauteur : 45 cm, longueur : 75 cm.
II/B, *Panthera leo*. Spécimen né et élevé en
captivité. Traçabilité établie.

3 000 / 3 500 €

528

COBE DE BUFFON, SPRINGBOK

Deux têtes en cape
Kobus kob, *Antidorcas marsupialis*.

300 / 400 €



528



527

COLLECTION
Jacques
BOUILLAUT
(1924 – 2009)

Jacques Bouillault se passionne très tôt pour les animaux et la taxidermie. Dès 1944 le Prytanée national militaire de La Flèche lui confie la restauration et la classification de ses collections d'histoire naturelle.

Le domaine familial sur la colline du Tertre Rouge (La Flèche) sera l'écritin de ses premières collections. Jacques Bouillault s'entoure d'animaux de plus en plus nombreux et reçoit des visiteurs. C'est ainsi qu'il fonde le Parc Zoologique du Tertre Rouge en 1946, premier zoo privé français d'après-guerre qu'il dirigera jusqu'en 1988. À partir des années 1960, la brousse devient sa seconde patrie.



Jacques Bouillault avec l'un de ses crocodiles à front large au Tertre-Rouge. Photo extraite du livre de Jacques Bouillault, Mes amis du Tertre-Rouge (1971).

Il étudie la faune aux quatre coins du globe, en Amazonie, en Inde, aux îles Galapagos, en Patagonie et bien sûr, en Afrique, véritable terre d'accueil pour le Fléchois, où il est surnommé « Simba » (le lion). Jacques Bouillault réalise plusieurs films documentaires. il est également l'auteur de plusieurs ouvrages : *L'ami des aigles* (1956), *Mes amis du Tertre-Rouge* (1971), *Les Aventures de Simba* (2008) préfacé par Pierre Pfeffer du Muséum National d'Histoire Naturelle de Paris.

En 1988, le zoo est rebaptisé « zoo de la flèche » par son nouveau propriétaire.

En 2003, le célèbre naturaliste reçoit la légion d'honneur des mains de François Fillon.

Nous espérons que là où il est, la nature est très belle...

Compte tenu de leur ancienneté, les spécimens en Annexe II de la Cites et B de l'UE sont pré-convention et dérogent à toute interdiction de vente, la collection ayant été constituée avant toute mesure de protection. Article 1.10 du règlement (CE) N° 865/2006 du 4/05/2006.

529

TRÈS BEAU PANGOLIN
Longueur : 90 cm. Dimension exceptionnelle. Très bel état. Rare en vente.
I/A, *Manis tricuspis*. CIC délivré le 24 septembre 2024.

Provenance
Collection du naturaliste Jacques Bouillault (1924-2009) fondateur du zoo de La Flèche - anciennement Parc Zoologique du Tertre Rouge - en 1946. Conservée par la famille.

2 000/3 000 €



529



530

531



533

534

530

FAUX-GAVIAL D'AFRIQUE
Ou Crocodile à museau allongé d'Afrique. Gueule ouverte. Très bel état. Longueur : 1,20 m. Rare en vente.
I/A, *Mecistops cataphractus*. CIC délivré le 25 septembre 2024.

Provenance
Collection du naturaliste Jacques Bouillault (1924-2009) fondateur du zoo de La Flèche - anciennement Parc Zoologique du Tertre Rouge - en 1946. Conservée par la famille.

1 500/2 000 €

531

FAUX-GAVIAL D'AFRIQUE
Ou Crocodile à museau allongé d'Afrique. Gueule ouverte. Longueur : 1,10 m à la courbe. Très bon état. Rare en vente.
I/A, *Mecistops cataphractus*. CIC délivré le 25 septembre 2024.

Provenance
Collection du naturaliste Jacques Bouillault (1924-2009) fondateur du zoo de La Flèche - anciennement Parc Zoologique du Tertre Rouge - en 1946. Conservée par la famille.

700/900 €

532

NID DE TISSERIN BAYA
En bel état. Hauteur : 54 cm. *Ploceus philippinus*.

Note
Ces oiseaux sont remarquables par leurs nids en forme de poire. Sa construction complexe est faite de lanières d'herbes tressées et suspendues aux arbres. Pour empêcher les prédateurs tels que les serpents d'accéder à la chambre, l'entrée se fait dans un tunnel de 30 à 45 cm de long.

50/80 €

533

CROCODILE À FRONT LARGE
Gueule ouverte. Longueur : 85 cm à la courbe. Très bon état. Rare en vente.
I/A, *Osteoleamus tetraspis*. CIC délivré le 25 septembre 2024.

Provenance
Collection du naturaliste Jacques Bouillault (1924-2009) fondateur du zoo de La Flèche - anciennement Parc Zoologique du Tertre Rouge - en 1946. Conservée par la famille.

400/600 €

534

PANGOLIN
Longueur : 65 m. Rare en vente. Manque une griffe mais très bel état.
I/A, *Manis tricuspis*. CIC délivré le 24 septembre 2024.

Provenance
Collection du naturaliste Jacques Bouillault (1924-2009) fondateur du zoo de La Flèche - anciennement Parc Zoologique du Tertre Rouge - en 1946. Conservée par la famille.

800/1 200 €



535
-
MARTIN CHASSEUR DU SÉNÉGAL
Présenté sous globe.
Hauteur : 29 cm diamètre : 20,5 cm.
Halcyon senegalensis.

Répartition
Ce bel oiseau est endémique du continent africain.

300 / 400 €

536
-
CHOUCADOR À LONGUE QUEUE
Hauteur : 48 cm.
Lamprotnis caudatus.

Répartition
Du Sénégal au Soudan.

200 / 300 €



540

537
-
PAPILIO ZALMOXIS
Mâles. Très beaux.
Présentés dans un globe ancien.
Hauteur : 51 cm, longueur : 38 cm, profondeur : 22 cm.

Répartition
Afrique.

1 000 / 1 200 €

538
-
PERROQUET DU CAP
Hauteur totale : 42 cm.
II/B, *Poicephalus robustus*.
Spécimen né, élevé et mort en captivité. Traçabilité établie.

Répartition
Afrique du Sud.

300 / 500 €

539
-
ROLLIER D'ABYSSINIE
Hauteur : 50 cm, longueur : 19,5 cm.
Coracias abyssinicus.

Répartition
Cet oiseau magnifique vit principalement en Afrique.

300 / 400 €

540
-
OREILLE ET QUEUE D'ÉLÉPHANT
Longueur de la queue : 1,07 m.
II/B, *Loxodonta africana*. Avec leur certificat d'importation (CH 1986). Spécimens importés avant l'interdiction du 18 janvier 1990.

200 / 400 €



541
-
MARTIN CHASSEUR, SPRÉO SUPERBE, GARULAXE À TÊTE BLANCHE
Hauteurs : de 24 à 33 cm.
Halcyon malimbica, *Lamprotnis superbus*, *garrulax leucolophus*.
Naturalisés entre 1957 et 1962.

Répartition
Afrique, Indochine.

Provenance
Collection Yvan Delqué (1928-2021)
Le Musée de la Nature - Castres.
Conservée par la famille.

200 / 250 €

542
-
PAPILLONS MULTICOLORES
Présentés dans un cadre à fond noir.
50 x 50 cm.
Morpho Didius, *M. Sulkowskyi*, *Graphium weiskei*, *papilio Blumei*, *Dido* etc...

500 / 600 €

543
-
GUËPIER VERT DE SAVIGNI, GUËPIER D'EUROPE, GUËPIER ÉCARLATE
Les trois sur la même branche. Un cou abîmé.
Hauteur : 44 cm, longueur : 42 cm.
Merops persicus, *Merops apiaster*, *Merops nubicus*. Naturalisés entre 1957 et 1962, le guêpier en 1966 (Salsigne - Aude)

Provenance
Collection Yvan Delqué, Le Musée de la Nature – Castres (1928 – 2021).
Conservée par la famille.

Répartition
Afrique.

150 / 200 €

544
-
GUIB HARNACHÉ
Naturalisé en entier.
Importante décoloration et couture sur le flanc gauche.
Hauteur : 1,22 m, longueur : 1,05 m.
Tragelaphus scriptus.

100 / 150 €



544



545

- ANTILOPE ROUANNE

Tête en cape.
Hippotragus equinus.

300 / 500 €

546

- BUFFLE CAFFER

Tête en cape.
Petites déchirures sur le côté.
Syncerus caffer.

500 / 800 €

547

- DEUX GAZELLES DE THOMSON, OURÉBI DU CAP

Trois têtes en cape.
Eudorcas thomsonii, *Ourebia ourebi*.

150 / 200 €



547



547



548

548

- DEUX PEaux DE ZÈBRE

L'une doublée de coton brun. Usures d'usage, quelques griffures.
Longueur : 3,04 m, écartement des pattes avant : 1,64 m, écartement des pattes arrière : 1,76 m.

L'autre non doublée, mauvais état, déchirures, trous et pliures.
Longueur : 2,73 m, écartement des pattes avant : 2,36 m, écartement des pattes arrière : 2,06 m.
Equus quagga burchellii.

600 / 800 €

549

- MOLAIRE D'ÉLÉPHANT DANS SA MANDIBULE

Hauteur : 27 cm, longueur : 44 cm.
II/B, *Loxodonta africana*. Avec son certificat d'importation (CH 1986). Spécimen importé avant l'interdiction du 18 janvier 1990.

300 / 500 €

550

- FRONTAL DE BOEUF KOURI

Envergure : 1,04 mètre.
Écartement de pointe à pointe : 77 cm.
Bos taurus belensis.

Note
Le boeuf du lac Tchad, originaire des berges et des îles de ce lac, est généralement appelé kouri. À l'inverse des zébus il ne possède pas de bosse et sa robe est blanche. Ses cornes présentent une grande variabilité mais se caractérisent par une base bulbeuse.

300 / 500 €



549



550

Conditions de vente

Les présentes Conditions Générales de Vente sont applicables, pour les dispositions qui les concernent, à toute personne portant ou souhaitant porter des enchères, directement ou par personne interposée, à l’occasion de la vente volontaire de meubles aux enchères publiques qui y est soumise, ainsi qu’à toute personne remportant les enchères.

INFORMATIONS ET GARANTIES

Tous les Lots sont vendus dans l’état où ils se trouvent au moment de leur Adjudication, avec leurs potentiels défauts et imperfections.

Le fait que la description ne comporte pas d’information particulière sur l’état d’un Lot ne signifie pas que ce Lot est exempt de défauts ou d’imperfections.

Les informations figurant au Catalogue sont renseignées par Millon et les experts indépendants mentionnés au Catalogue, et peuvent être modifiées par rectifications, notifications et/ou déclarations formulées avant la mise aux enchères des Lots, et portées au procès-verbal de la Vente.

Les informations figurant au Catalogue, notamment les caractéristiques, les dimensions, les couleurs, l’état du Lot, les incidents, les accidents et/ou les restaurations affectant le Lot ne peuvent être exhaustives, traduisent l’appréciation subjective de l’expert qui les a renseignées, et ne peuvent donc suffire à convaincre tout intéressé d’enchérir sans avoir inspecté personnellement le Lot, dès lors qu’il aura fait l’objet d’une exposition publique.

Pour tous les Lots dont le montant de l’estimation basse figurant dans le Catalogue est supérieur à 2 000 euros, un rapport de condition sur l’état de conservation pourra être mis à disposition de tout intéressé à sa demande. Toutes les informations figurant dans ce rapport restent soumises à l’appréciation personnelle de l’intéressé. Les actions en responsabilité civile engagées à l’occasion des ventes volontaires de meuble aux enchères publiques se prescrivent par cinq ans à compter de l’Adjudication conformément à l’article L.321-17 alinéa 3 du code de commerce.

Plateformes Digitales : Dans le cadre des ventes ayant lieu à l’Hôtel Drouot, la seule plateforme de vente aux enchères en ligne susceptible d’être autorisée à recevoir des enchères au cours de la Vente, est « www.drouot.com »

Frais à la charge de l’adjudicataire L’adjudicataire paiera à Millon, en sus du Prix d’Adjudication, une Commission d’Adjudication égale à un pourcentage du Prix d’Adjudication dégressive par tranche défini comme suit :

- 27 % HT jusqu’à 500 000 €
 - 22% HT au-delà de 500.000 €
- Taux de TVA : 5,50% s’agissant d’une œuvre d’art, d’un objet de collection ou d’une antiquité.

Régime de TVA Applicable S’agissant d’une œuvre d’art, d’un objet de collection ou d’une antiquité, Millon est assujettie au régime général de TVA, laquelle s’appliquera sur la somme du Prix d’Adjudication et de la Commission d’Adjudication, au taux réduit de 5,5%.

Dès lors que le bien vendu est soumis au régime général de TVA, le montant cette dernière sera indiqué sur le bordereau d’adjudication et l’acheteur assujetti à la TVA sera, le cas échéant, en droit de la récupérer.

En outre, Le prix d’Adjudication est majoré comme suit dans les cas suivants :

- 1,5% HT en sus (soit 1,8% TTC*) pour les Lots acquis sur la Plateforme Digitale Live « www.drouot.com » (v. CGV de la plateforme « www.drouot.com »)

*Taux de TVA en vigueur : 20%

Régime de TVA applicable S’agissant d’une œuvre d’art, d’un objet de collection ou d’une antiquité, Millon est assujettie au régime général de TVA, laquelle s’appliquera sur la somme du Prix d’Adjudication et de la Commission d’Adjudication, au taux réduit de 5,5%.

Dès lors que le bien vendu est soumis au régime général de TVA, le montant cette dernière sera indiqué sur le bordereau d’adjudication et l’acheteur assujetti à la TVA sera, le cas échéant, en droit de la récupérer.

Paiement du prix de vente La vente aux enchères publiques est faite au comptant et l’Adjudicataire doit s’acquitter du Prix de Vente immédiatement après l’Adjudication, indépendamment de sa volonté de sortir son Lot du territoire français (v. infra « La sortie du territoire français »).

L’Adjudicataire doit s’acquitter personnellement du Prix de Vente et notamment, en cas de paiement depuis un compte bancaire, être titulaire de ce compte.

Pour tout règlement de facture d’un montant supérieur à 10.000 €, l’origine des fonds sera réclamée à l’Adjudicataire conformément à l’article L.561-5, 14° du Code monétaire et financier.

Le paiement pourra être effectué comme suit :

- en espèces, pour les dettes (montant du bordereau) d’un montant global inférieur ou égal à 1 000 € lorsque le débiteur a son domicile fiscal en France ou agit pour les besoins d’une activité professionnelle, et pour les dettes d’un montant global inférieur ou égal à 15 000 € lorsque le débiteur justifie qu’il n’a pas son domicile fiscal sur le territoire de la République française et n’agit pas pour les besoins d’une activité

professionnelle. Aucun paiement fractionné en espèce à hauteur du plafond et par un autre moyen de paiement pour le solde, ne peut être accepté.

- par chèque bancaire ou postal, avec présentation obligatoire d’une pièce d’identité en cours de validité (délivrance différée sous vingt jours à compter du paiement ; chèques étrangers non-acceptés) ;
- par carte bancaire, Visa ou Master Card ;
- par virement bancaire en euros, aux coordonnées comme suit :

DOMICILIATION :
NEUFLIZE OBC
3, avenue Hoche - 75008 Paris
IBAN FR76 3078 8009 0002 0609 7000 469
BIC NSMBFRPPXXX

- par paiement en ligne : https://www.millon.com/a-propos/payer-en-ligne/paris ;

En cas d’achat de plusieurs lots, sauf indication contraire de l’acheteur au moment du paiement partiel, celui-ci renonce au bénéfice de l’article 1342-10 du code civil et laisse à Millon le soin d’imputer son paiement partiel sur ses différentes dettes de prix, dans l’intérêt des parties et en recherchant l’efficacité de toutes les ventes contractées.

Retrait différé des achats et stockage Dans le cadre des ventes ayant lieu à l’Hôtel Drouot, tous les objets vendus seront stockés au service Magasinage de l’Hôtel Drouot situé au 6bis, rue Rossini à Paris (75009).

Le service Magasinage de l’Hôtel Drouot est un service indépendant de Millon.

Ce service est payant, et les frais sont à la charge de l’Adjudicataire (renseignements et prises de rendez-vous pour les retraits : magasinage@drouot.com).

Dispositions diverses Les présentes Conditions Générales de Vente, la Vente et ses suites, dont le contrat de vente formé à l’issue des enchères, sont régies par le droit français. Les enchérisseurs, les Adjudicataires, ou leurs mandataires, acceptent que toute contestation relative à la Vente relève de la compétence exclusive des tribunaux français. Toutes les dispositions des présentes Conditions Générales de Vente sont indépendantes les unes des autres, et la nullité de l’une de ces dispositions n’affectera pas la validité des autres.

Graphisme : Sébastien Sans
Photographies : Emmanuelle Foussat
Impression : Corlet

Millon – Svv Agrément n°2002-379
Habilités à diriger les ventes :
Alexandre Millon, Nathalie Mangeot,
Mayeul de La Hamayde

HISTOIRE NATURELLE

Collections

Georges ROUSSEAU-DECELLE

Denis GRÉBOVAL

Yvan DELQUÉ

Mercredi 5 et jeudi 6 novembre

2025, 14h

Hôtel Drouot, salles 14 et 15

Nom et prénom / Name and first name

Adresse / Address

C.P.

Ville

Téléphone(s)

Email

RIB

Signature

LOT N°	DESCRIPTION DU LOT / LOT DESCRIPTION	LIMITE EN €/TOP LIMITS OF BID €

Merci d'envoyer l'ensemble de ces informations à Isabelle BOUDOT de LA MOTTE – +33 (0)6 19 99 47 11
Par mail à boudotdelamotte@millon.com ou par voie postale au 19, rue de la Grange Batelière – 75009 Paris

ORDRES D’ACHAT

☐ ORDRES D’ACHAT

ABSENTEE BID FORM

☐ ENCHÈRES PAR TÉLÉPHONE –

TELEPHONE BID FORM

Merci de joindre au formulaire d’ordre d’achat un relevé d’identité bancaire et une copie d’une pièce d’identité (passeport, carte d’identité,...) ou un extrait d’immatriculation au R.C.S. Après avoir pris connaissance des conditions de vente, je déclare les accepter et vous prie d’enregistrer à mon nom les ordres d’achats ci-dessus aux limites indiquées en Euros. Ces ordres seront exécutés au mieux de mes intérêts en fonction des enchères portées lors de la vente.

Please sign and attach this form to a document indicating the bidder’s bank details (IBAN number or swift account number) and photocopy of the bidder’s government issued identitycard. (Companies may send a photocopy of their registration number).
I Have read the terms of sale, and grant you permission to purchase on my behalf the following items within the limits indicated in euros.

Après avoir pris connaissance des conditions de vente, je déclare les accepter et vous prie d’acquérir pour mon compte personnel, aux limites indiquées en euros, les lots que j’ai désignés ci-dessous (les limites ne comprenant pas les frais) .

I have read the conditions of sale and the guide to buyers and agree to abide by them. I grant you permission to purchase on my behalf the following items within the limits indicated in euros (these limits do not include buyer’s premium and taxes) .



www.millon.com

MMILLON
AUCTION
GROUP

PARIS · NICE · BRUXELLES · MILAN · HANOÏ