

MILLON
Vente aux enchères d'art asiatique *Asium*

ARTS D'ASIE

亞洲藝術

—
9 juin 2022
—

Quartier Drouot, Paris





ARTS D'ASIE 亞洲藝術

Jeudi 9 juin 2022 - 10h

—

Salle VV

—

Exposition publique

7 et 8 juin de 11h à 18h

Salle VV, 3 rue rossini Paris 9eme

—

Intégralité des lots sur

www.asium-auction.com

Département



Anna KERVIEL
安娜 凱維
+33 (0)1 47 27 93 29
asie@millon.com



TaHsi CHANG
張大希
+33 (0)1 47 27 93 29
info@asium-auction.com

Nous remercions chaleureusement Marie Proust pour son aide dans la préparation du présent catalogue

Pour tout demande de rapport de condition, renseignement, d'ordres d'achats
For any condition reports, enquiries, absentee bids

TaHsi CHANG
+33 (0)1 47 27 93 29
info@asium-auction.com

Alexandre Millon,
Président Groupe MILLON, Commissaire-Priseur

Les commissaires-priseurs

Enora Alix
Isabelle Boudot de La Motte
Cécile Dupuis
Delphine Cheuvreux Missoffe
Mayeul de La Hamayde
Sophie Legrand
Nathalie Mangeot
Paul-Marie Musnier
Cécile Simon
Lucas Tavel
Paul-Antoine Vergeau

Experts



Arts Asiatiques
Monsieur Jean GAUCHET
jean@gauchet-expert.com

Sommaire

CHINE	p. 4
TIBET, ASIE-DU-SUD	p. 145
JAPON	p. 148

Une caution sera demandée pour enchérir par téléphone et sur internet pour certains lots importants.
A deposit will be requested to bid by phone and online pour some important lots.

Les achats seront à récupérer dans nos bureaux du 17 rue de la Grange-Batelière ou du 116 Boulevard Louis Armand Neuilly-sur-Marne sur rendez-vous.
Your purchases will be available for retrait in our offices at 17 rue de la Grange-Batelière or at 116 Boulevard Louis Armand Neuilly-sur-Marne by appointment only.

Tous les lots précédés d'une * sont en importation temporaire
une TAXE DE 5,5 % sera à payer par l'acheteur en plus des frais acheteurs.
*The lots indicate by * are in temporary importation, 5,5% tax will be to pay by the buyer plus the buyer's premium. Unless it is exported outside the EU.*

Les objets en ivoire * sont des spécimen en ivoire d'Eléphant spp (Elephantidae spp) conforme à l'AM du 4 mai 2017 permettant l'utilisation commerciale de l'ivoire ancien d'Elephantidae. Pour une sortie de l'UE, un CITES de ré-export sera nécessaire, celui-ci étant à la charge du futur acquéreur.
Import restrictions may apply or a CITES licence might be required as this lot is made (or contains) ivory (Elephantidae spp., I/A), coral (Corallium spp., II/B) or tortoise shell (Cheloniidae spp., I/A). Please note that it is the client's responsibility to determine and satisfy the requirements of any applicable laws or regulations applying to the export or import of property containing such a material.
All lots submitted to a passport and/or an export license or a CITES permission will be released once these documents are approved by the administration.
The usual period to obtain these documents is the following:
Passports & Export license: 4 months and more
CITES: 2 months and more

CHINE



ARTS D'ASIE

1

-
Chine, Culture de l'Ordos, Période Han, IIIe- Ier siècle avant J.-C. Boucle de ceinture en bronze

De forme circulaire, un décor de boutons en relief orne la surface.
7 x 8,3 cm

200/300 €



2

-
CHINE, Culture de l'Ordos, Période Han, IIIe- Ier siècle avant J.-C. Neuf éléments en bronze ajouré

Patine de fouille, représentant des biches et chameaux. Traces de dorure ancienne.
Entre 4 cm et 10,5 cm

1 000/1 500 €



3

-
CHINE, Culture de l'Ordos, Période Han, IIIe- Ier siècle avant J.-C. Cinq éléments en bronze

Comprenant deux disques Bi, un tigre et autres éléments archaïques.
Patine de fouille.
Entre 3,7 cm et 10 cm

800/1 200 €



4

-
CHINE, XIXe siècle ou antérieur. Elément en bronze archaïque

Couvercle de récipient à nourriture prenant la forme d'un animal archaïque. La patine verte avec traces de malachite approchant des patines de fouille propre aux bronzes archaïques des époques Shang et Zhou.
Hauteur : 6 cm
Largeur : 21 cm

300/400 €



MILLON



5
-
CHINE, Epoque Zhou
Récipient à nourriture en bronze

La vaisselle tripode est ornée au col de deux anses rectangulaire et ajourées. Sur le pourtour un décor de formes géométriques en léger relief. Patine de feuilles vert et malachite avec traces croûteuses.
Hauteur : 17 cm
Largeur : 25 cm
Restaurations

3 000/4 000 €



6
-
CHINE, fin des Royaumes Combattants, debut de la dynastie Han
Vase en bronze de forme Hu

à décor de motifs géométriques incisés se déployant en trois frises sur la panse, de cigales stylisées remontant sur le col, une frise ornant le pied. Deux anses latérales prenant la forme de masques taotie avec anneaux mobiles.
Hauteur : 31 cm

1 000/1 200 €



7
-
CHINE, dynastie Han
Flasque couverte en bronze archaïque de forme «Bian Hu»
de forme ovale à profil lenticulaire, deux anses de chaque côté prenant la forme de têtes de chimères tenant des anneaux mobiles.
Hauteur : 30 cm
Largeur : 33 cm
Usures en surface

Comparatif : Pour un modèle similaire, voir vente Christie's Paris de la collection Zeineb et Jean-Pierre Marcie-Rivière des 8 et 9 juin 2016, lot 233.

3 000/4 000 €

8
-
CHINE, dynastie Han
Vase balustre en bronze
le col bulbeux. Monté en lampe.
Hauteur : 26,5 cm
Diamètre : 19 cm
Accident sur la panse

200/400 €

9
-
CHINE, époque Song
Brûle parfum en bronze, Gui

A patine de feuilles, les bords godronnés, les anses à forme de dragons stylisés.
Hauteur : 12 cm
Diamètre : 18 cm

2 000/3 000 €



10
-
CHINE, Epoque Ming
Brûle parfum tripode en bronze

le bronze légèrement taché or, à décor de chimères en relief, deux prises formées de têtes de chimères. Une marque à quatre caractères lisant « Yong Cun Zhen Wan » sous la base.
Hauteur : 14 cm
Diamètre : 6 cm

2 000/3 000 €



11
-
Chine, Epoque Ming, XV/ XVIe siècle
Pot à pinceaux en bronze
à décor de scène de processions. Deux anses prenant la forme de dragons.
Hauteur : 11,8 cm
Largeur : 14 cm

800/1 200 €



12
-
CHINE, XVIIe siècle
Brûle parfum couvert en bronze
dans le style archaïque à décor de masque taotie. Signature à deux caractères (probablement postérieure) au dessous. Dimensions (sans socle)
Hauteur : 16 cm
Largeur : 11,5 cm

800/1 200 €





13

-
CHINE, XVII^e siècle
Vase à anses en bronze

De forme balustre, les anses formées de dragons stylisés renfermant des anneaux formés de perles en demi relief. Patine brune et traces d'usures. Une marque Xuande à six caractères sous la base. Hauteur : 17 cm

1 500/2 000 €

14

-
CHINE, XVII-XVIII^e siècle
Brûle-parfum couvert en bronze doré

de forme quadrangulaire reposant sur quatre pieds courbés, reprenant les modèles archaïques dits «Fang Ding», des cartouches à décor d'oiseaux branchés sur chacune des faces, les coins marqués par des arêtes crénelées saillantes, le couvercle ajouré à décor de fleurs.

Hauteur : 17,5 cm
Largeur : 16 cm
La prise du couvercle rapportée postérieurement

2 000/3 000 €



15

-
CHINE, XVI^e siècle
Important vase en bronze

De forme cylindrique, il comprend un décor de carpes et fleurs en léger relief sur fond de motifs géométriques. Au col et à la base une frise de grecques au fil d'argent incrusté.

Une marque incisée sous la base: Hu Wenming Zhi (fait par Hu Wenming)
Hauteur : 10 cm
Diamètre : 4 cm

10 000/12 000 €



16

-
CHINE, Dynastie Ming
Vase en bronze partiellement doré

Orné de motifs dorés de montagnes et d'un champignon lingzhi, les anses à profils zoomorphes auxquelles pendent des anneaux mobiles.

Hauteur : 22 cm
Manque un élément, un renforcement sur la panse.

1 500/2 000 €

17

-
CHINE, XVII^e siècle
Rare vase en bronze

A décor partiellement doré, forme Fang Hu, il est paré de anses zoomorphes, chacune renfermant un anneau mobile. Avec un socle en bronze ajouré.

Hauteur : 12 cm
Largeur : 5 cm
Fond manquant, socle rapporté.

2 000/3 000 €



18

-
CHINE, XVIII^e siècle
Brûle-parfum en bronze

la panse présentant un décor de shishi jouant, des frises de grecques bordant le pied et le col, les anses prenant la forme de poissons, une marque XuanDe à six caractères sous la base.

Hauteur : 10,5 cm
Diamètre : 33 cm

1 800/2 000 €



19

19

-
CHINE, XIX^e siècle
Boîte circulaire couverte en bronze

à décor de branches de prunier partiellement doré sur fond brun. La tranche ornée d'un décor de frise de grecques au fil d'argent incrusté. Marque Hu Wenming sous la base.

Hauteur : 3,5 cm
Diamètre : 7,5 cm

2 000/3 000 €



18



20

-
CHINE, XIXe siècle
Brûle parfum en bronze
dans le goût archaïque, présentant sur la panse un décor de masques de taotie sur fond de leiwen avec une frise animalière.
Hauteur : 8,5 cm
Largeur : 22 cm

1 500/2 000 €

21

-
CHINE, XIXe siècle
Brûle parfum en bronze
prenant la forme d'une pêche. Le couvercle ajouré formé de la tige sur laquelle pousse le fruit, la poignée prenant la forme d'une seconde pêche miniature.
Hauteur : 11,5 cm
Largeur : 14 cm

600/800 €

22

-
CHINE, XIXe siècle
Paire de vases en bronze
à décor de caractères gravés sur la panse.
Hauteur : 28 cm

600/800 €



23

-
CHINE, Epoque Ming
Brûle parfum en émaux cloisonnés
à décor polychrome sur fond turquoise de rinceaux et fleurs de lotus.
Hauteur : 7,5 cm
Diamètre : 11 cm

1 000/1 500 €



24

-
CHINE, XVIIe siècle
Brûle parfum en émaux cloisonnés
de forme circulaire, il repose sur trois pieds boules, les anses formées d'animaux fantastiques en bronze doré grimpant sur les flancs. Le décor formé de branches fleuries et pins sur fond blanc.
Hauteur : 10 cm
Largeur : 25 cm

4 000/6 000 €





25

-
CHINE, XVIIIe siècle
Coupe à pied en bronze doré et émaux cloisonnés
à décor d'émaux polychromes sur un fond turquoise de fleurs de lotus et rinceaux. Une marque Qianlong à six caractères incisée au dessous.
Hauteur : 8,5 cm
Diamètre : 10 cm
Légère déformation à la base.

6 000/8 000 €



26

-
CHINE, XIXe siècle
Paire d'aiguières en émaux cloisonnés
à décor de rinceaux polychromes sur fond jaune et turquoise. Les anses jaillissant de la bouche ouverte d'un dragon en cuivre doré.
Hauteur : 29 cm
Largeur : 29 cm
L'une avec accident au bec verseur.

2 000/3 000 €

27

-
CHINE, Epoque Ming
Figure de guanyin en bronze laqué doré
La divinité représentée assise sur un socle lotiforme, parée d'importants bijoux, les cheveux rejoints en une coiffe élaborée et recouverte d'un voile.
Hauteur : 31 cm
Largeur : 20 cm
Profondeur : 14 cm
Nombreux manques de laque, usures, et défauts de fonte.

3 000/4 000 €





28
-
CHINE, Epoque Ming
Statuette de Bouddha en bronze
avec traces de laque, représenté sur un socle en forme de lotus, le visage serein, les yeux mi-clos.
Hauteur : 25 cm
Largeur : 14 cm
Profondeur : 9,5 cm

400/600 €



29
-
CHINE, Epoque Ming
Statue en bronze
représentant une Guanyin assise sur une chimère sur une base ornée de pétales de lotus.
Hauteur : 34 cm
Largeur : 19 cm
Profondeur : 12 cm

1 500/2 000 €



30
-
CHINE, Epoque Ming
Statue en bronze
représentant une Guanyin assise en sukhasana sur une chimère rugissante, l'ensemble sur une base formée de pétales de lotus.
Hauteur : 25,5 cm
Largeur : 15,5 cm
Profondeur : 8,5 cm

3 000/5 000 €

31
-
CHINE, Epoque Ming, XVIIe siècle
Importante statue de Guanyin en bronze doré

Représentée assise en padmasana, les mains en vitarka mudra, la gauche tenant un bol patra. Le bodhisattva arboré de riches bijoux est vêtu d'une longue robe aux plis amples et dont les bordures sont ciselées de fleurs. La coiffe couverte d'une couronne à cinq épis renfermant en partie centrale une image du bouddha Amitabha. Base en bois sculpté adaptée.
Hauteur : 39 cm (sans socle)
Largeur : 25 cm

15 000/20 000 €





32

CHINE, XVIII^e siècle
Statuette de Guanyin en bronze

à patine brune, représentée assise en vajrasana, elle tient dans sa main droite une fleur de lotus.

Hauteur : 16 cm
Largeur : 12 cm
Profondeur : 10 cm

2 000/3 000 €

33

CHINE, XVIII^e siècle
Ensemble de trois statuettes de Bouddha en bronze

Représentant une triade, la divinité représentée dans trois positions différentes. Chacun des trois visages dorés à l'or froid, le reste présentant une patine brune, les trois assis en padmasana sur des bases à doubles rangées de pétales de lotus inversés. Les plaques au dessous signées de six caractères avec les noms des divinités (l'une des plaques manquante).

Hauteur : 11 cm

4 000/6 000 €



34

CHINE, XVIII^e siècle
Statuette de Avalokitesvara en métal repoussé

représenté assis sur un socle en forme de double lotus, le visage serein, les yeux mi-clos et la bouche esquissant un léger sourire, les cheveux ramenés en un double chignon.

Hauteur : 40 cm
Largeur : 21 cm

3 000/5 000 €



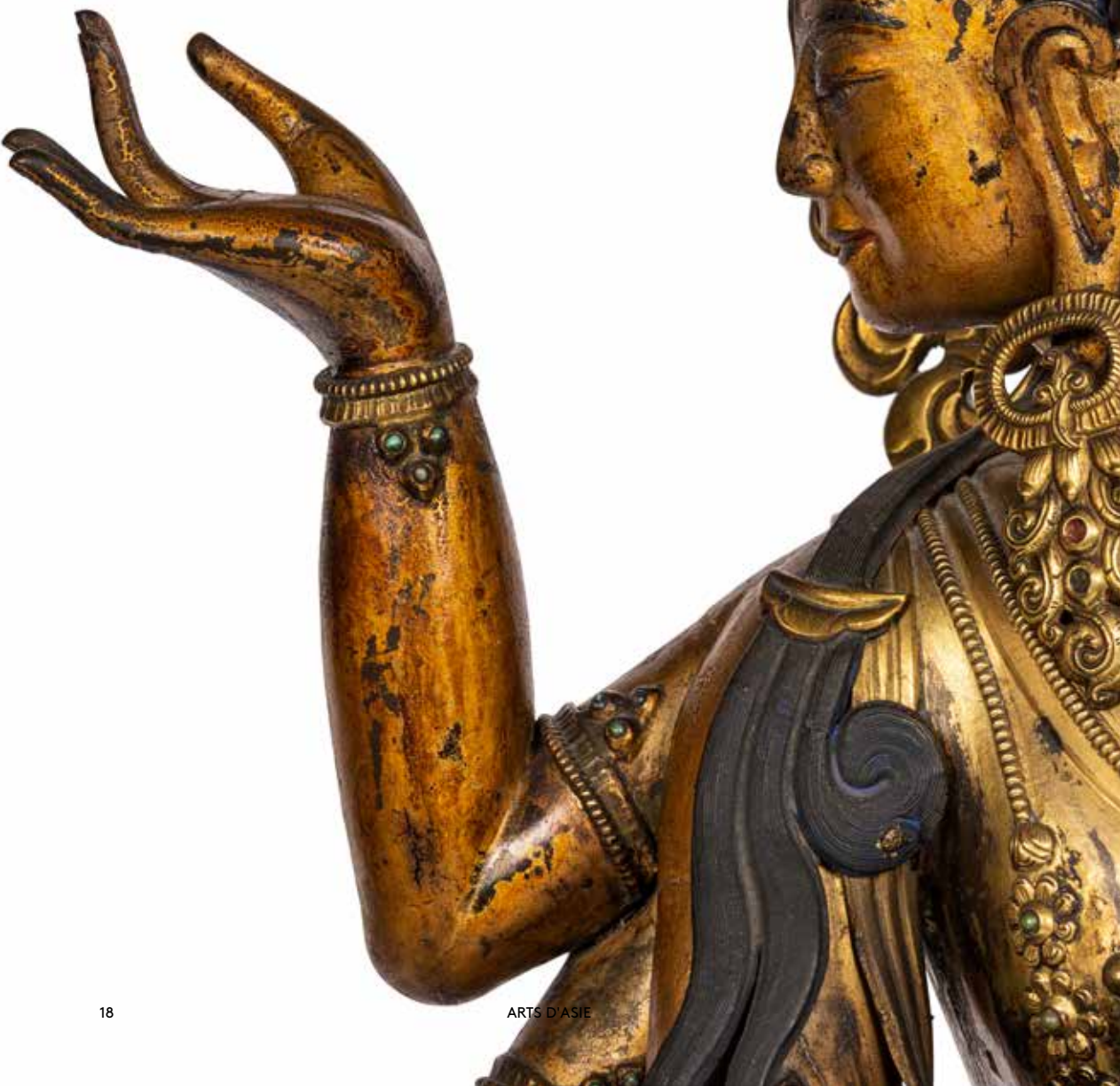
35

CHINE, XVIII^e siècle
Importante sculpture de
Ushnishavijaya

La sculpture de bronze doré et cuivre repoussé, laqué et doré sur le vêtement. La divinité est représentée à trois visages et huit bras dont les mains sont placées en différents mudra, assise en dhyanasana sur un socle formé d'un double lotus, le vêtement dhoti finement travaillé comportant des pierres en cabochons, les cheveux en tresses retombant sur les épaules.

Hauteur : 73 cm
Largeur : 51 cm
Profondeur : 34 cm
Fleur de lotus détachée, manques aux incrustations.

10 000/15 000 €





36

-
CHINE, XVIIIe siècle
Importante statue en bronze partiellement doré à l'or froid
 figurant Sitaapatra assise en vajraparyankasana sur une base formée de pétales de lotus. La divinité est représentée à quatre visages et huit bras, les mains en différents mudra et tenant des attributs, un karrika et un miroir. Elle est coiffée d'un diadème, les cheveux réunis en un double chignon, sur les épaules, parée d'un dhoti aux motifs finement ciselés, les pans de son écharpe retombant sur les avant bras.
 Une marque "Da Qing Qianlong Nian Jing Zao" (大清乾隆年敬造) dans un cartouche rectangulaire à l'avant, le nom de la divinité «Bai San Ge Fo Mu» (白傘蓋佛母) incisé sur la partie inférieure du socle. Au dos, une inscription "瑜伽根本" sur le socle.
 Hauteur : 36 cm
 Largeur : 28 cm
 Profondeur : 19 cm
 Une main et une partie de la coiffe manquantes.

80 000/100 000 €

37

-
CHINE, XVIIIe siècle
Groupe en bronze doré
 représentant Yama Dharmaja debout en pratyaldhasana sur un taureau terrassant un homme allongé, sur une base formée de pétales de lotus.

5,5 x 12,3 x 3,5 cm

800/1 000 €

38

-
CHINE, XVIIIe siècle
Groupe en bronze doré
 représentant un Bodhisattva assis sur un daim.

7 x 6 x 3 cm

600/800 €

39

-
SINO-TIBET, XVIIIe siècle
Statuette en bronze doré et polychromie
 représentant Mahakala à six bras en yab-yum avec sa parèdre féminine, en pratyaldhasana sur un socle lotiforme.

Hauteur : 14 cm
 Largeur : 11 cm
 Profondeur : 6 cm

Restauration du montage moderne

1 800/2 000 €





40

-
TIBET, XVIIe siècle
Élément décoratif en
fer doré
à décor de dragon avec
cabochons de corail.
Possiblement un élément
d'ornement de selle ou
harnachement de cheval.
10 x 10 cm

300/400 €

41

-
TIBET, XIXe siècle ou
antérieur
Rare cloche en bronze,
vajrahanta
à cinq pointes, le dôme
orné d'inscriptions en
sanskrit.

Hauteur : 26 cm

600/800 €

42

-
TIBET, XVII-XVIIIe siècle
Vajra en bronze
Longueur : 14,5 cm

600/800 €



43

-
CHINE, XVIIe siècle
Rare tête de Luohan en
fonte de fer
Le crane rasé, le visage
grimaçant et d'une
expression sévère, les
lèvres charnues, les sourcils
broussailleux, le fer à
patine noire profonde.
20 x 14 x 10 cm

1 500/2 000 €

44

-
CHINE, Epoque Wei
Deux têtes de Bouddha
en bois et stuc laqué
Représentant des guanyin,
les yeux incrustés de verre.
Dimensions (têtes) : 10 et
13 cm

600/800 €



43



44

45

-
CHINE, Epoque Ming
Tête de Guanyin
En bois et stuc
polychrome, elle est
représentée le visage
serein, les joues pleines,
les yeux mi-clos incrustés,
les sourcils arqués, les
cheveux coiffés en un haut
chignon et tenus par une
tiare ornée d'une image du
bouddha Amitabha.
Hauteur : 42 cm
Largeur : 30 cm
Restaurations.

6 000/8 000 €



46

-
CHINE, Epoque Ming
Tête de Guanyin en grès

La pierre à ton beige, la divinité présentant des traits de visage sereins, les yeux mi-clos, la coiffe élaborée en arrière et tenue par une riche tiare. Traces de polychromie d'origine.
Hauteur : 22 cm
Largeur : 20 cm
Légers manques

600/800 €



47

-
CHINE, XIXe siècle ou antérieur
Stèle bouddhique en pierre

Représentant le Bouddha dans une cave entouré de six divinités en prière. Dans le style des Wei du Nord. Traces de polychromie ancienne.
37 x 32 x 13,5 cm

1 000/1 500 €



48

-
CHINE, XIXe siècle ou antérieur
Element de stèle bouddhique en pierre

Représentant le Bouddha dans une cave entouré de deux serviteurs. Dans le style des Wei du Nord. Traces de polychromie ancienne.
28 x 27 x 14 cm

1 000/1 500 €



49

-
CHINE, Epoque Ming
Element de fresque en stuc polychrome

représentant un cortège céleste composé de jeunes femmes richement vêtues portant des offrandes et attributs, les détails traités en relief. Encadrement en bois.
80 x 104 cm

2 000/3 000 €

49



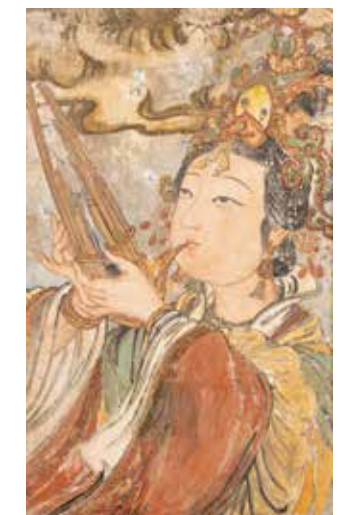
50

-
CHINE, Epoque Ming
Element de fresque en stuc polychrome

représentant une jeune femme richement parée jouant de la flûte dans un cortège céleste. Encadrement en bois.
78 x 48 cm

1 500/2 000 €

50





51

-
CHINE, époque Song
Deux bols en grès
l'un à couverte jian
(fourrure de lièvre), le
second en grès Jizhou.
Hauteur : 6,2 et 6,5 cm
Diamètre : 12 cm

3 000/4 000 €



52

-
CHINE, Epoque Song
Vase en porcelaine ding
Le vase prenant une
élégante forme dite
maillet, la couverte blanc
crème de type dingyao
présentant un décor incisé
de branches et fleurs de
pivoines.
Hauteur : 19 cm
Diamètre : 11 cm

Comparatif: Un vase de
forme et époque similaire,
bien que présentant une
couverte Guan et daté
de la fin du 11e, début du
12e siècle, Song du Nord
dans les collections du
National Palace Museum
à Pékin sous le numéro
d'inventaire K1B017856

3 000/5 000 €



53

-
CHINE, XVIIe siècle
Coupe en porcelaine
blanc de chine
monochrome blanc avec
inscriptions incisées dans
le fond.
Hauteur : 4,5 cm
Diamètre : 14,2 cm

400/600 €

54

-
CHINE, Dynastie Song
Rare coupe inscrite en
porcelaine, dingyao
De forme circulaire, la
couverte délicatement
apposée d'un blanc-
ivoire perlé. Le revers
laissant apparaître un
poème impérial gravé
postérieurement.

Le poème inscrit au revers
est inscrit dans le registre
des poèmes impériaux en
l'année guisi (癸巳) 1773
(période Qianlong).

北宋定州出产的陶瓷大多品
质优秀，釉子白得像未曾磨
损过的羊脂玉。只听传闻有
紫色和黑色的品种，不知是
宣和年间还是政和年间的产
物。没有繁冗的花纹雕饰而
以敦厚素朴流传后世，单
以优异的品质渊源流传。传
说中的仙泉和古物真的有那
么神奇吗？我乐于默默等待
有一天可以领略。

Presque toutes les
céramiques produites à
Dingzhou sous la dynastie
des Song du Nord sont
d'une qualité excellente,
avec une glaçure aussi
blanche que celle du jade
«gras de mouton». Il existe
des reproductions en
différents modèles, violets
ou noirs, soit du règne
de Xuande ou de celui de
Zhengde. La qualité de la
céramique a été passée
aux générations futures
sans aucune fioriture,
seulement et uniquement
la qualité a été transmise
jusqu'à nous. Ces
printemps ainsi que ces
antiquités légendaires sont
ils vraiment magiques ? Je
suis heureux de patienter
en silence jusqu'au jour où
je pourrai les apprécier.

Most of the ceramics
produced in Dingzhou
in the Northern Song
Dynasty were of excellent
quality, with glazes as
white as unworn mutton
fat jade. There are only
rumours of purple and
black varieties, whether
from the Xuanhe or
Zhenghe reign. The quality
of the ceramics has been
handed down to future
generations without any
elaborate ornamentation,
and the quality alone
has been passed down to
us. Are these legendary
springs and antiquities
really that magical? I am
happy to wait in silence
for the day when I can
appreciate them.

Considérée comme la
porcelaine la plus fine
et de la qualité la plus
haute en son temps,
la porcelaine Ding est
à la quintessence de
sa production dès le
début de l'ère Song du
Nord en 960, et sera la
première à entrer dans
le Palais Impérial pour
une utilisation officielle.
L'empereur Qianlong
fut bien connu pour son
intérêt prononcé pour
la production Song et
parmi les 40000 poèmes
qu'il écrivit, 190 firent
l'éloge des céramiques.
Peu étaient pour des
pièces contemporaines,
la plupart étant destinés
à des pièces de l'époque
Song.

Diamètre : 15 cm

Provenance: Collection
privée Allemande.
Ancienne collection de la
famille Oyama au Japon.

20 000/30 000 €



55

-
CHINE, Epoque Song
Rare coupe en porcelaine
à couverte Qingbai, les
bords délicatement lobés.
Diamètre : 12 cm

600/800 €



56

-
CHINE, Epoque Song
Coupe en porcelaine à
glacure Qingbai
Les bordures séparées
en segments rappelant
les pétales d'une fleur de
lotus, au fond des poissons
incisés, évoluant parmi les
flots.
Hauteur : 6 cm
Diamètre : 18,8 cm

1 500/2 000 €

57

-
CHINE, Epoque Yuan
Vase de forme Cong en
céramique craquelée
dans le style Guan, à décor
des huit trigrammes dits
«Ba Gua».
Hauteur : 20,3 cm
Largeur : 8,2 cm
Egrenures au pied

600/800 €



58

-
CHINE, Epoque Yuan
Rare vase en porcelaine à
couverte céladon
Longquan, la forme
élégante du corps
légèrement renflé en
partie basse et remontant
vers un col se refermant
par une lèvre formant
une bague au col. La base
non glacurée laissant
apparaître une terre
brun clair. Anciennes
inscriptions postérieures à
l'encre sous la base.
Hauteur : 20,7 cm
Diamètre : 13,5 cm

6 000/8 000 €



59

-
CHINE, Epoque Yuan
Coupe en porcelaine
La couverte parée d'un
fin réseau de craquelures,
à l'intérieur une série de
pernettes dans le fond.
Hauteur : 7,2 cm
Diamètre : 19 cm

400/600 €

60

-
CHINE, dynastie Yuan
Coupe en grès glacuré
céladon
De forme conique,
l'intérieur comprenant un
rare décor de rinceaux et
feuillages incisé.
Hauteur : 5 cm
Diamètre : 13 cm

1 000/1 500 €





61

-
CHINE, Epoque Yuan
Boîte couverte céladon
De forme circulaire,
la couverte vert-olive.
Marques de pernettes au
dessus.
Hauteur : 6 cm
Diamètre : 18 cm

2 000/3 000 €

62

-
CHINE, dynastie Ming
Coupe en grès céladon
La bordure intérieure
godronnée.
Hauteur : 4,2 cm
Diamètre : 13,4 cm

300/400 €

63

-
CHINE, Dynastie Ming
Assiette en porcelaine à
couverte céladon
à décor de double
poissons en relief en son
centre. L'extérieur de la
bordure godronnée.
Hauteur : 4,5 cm
Diamètre : 20,5 cm

2 000/3 000 €



64

-
CHINE, dynastie Ming
Coupe en grès céladon
à décor de deux poissons
en relief dans un médaillon
central, la paroi externe à
décor de pétales.
Hauteur : 5 cm
Diamètre : 19,5 cm

400/600 €

65

-
CHINE, dynastie Ming
Coupe en grès céladon
Hauteur : 4,5 cm
Diamètre : 19 cm

600/800 €

66

-
CHINE, Dynastie Ming
Assiette en porcelaine à
couverte céladon
La bordure intérieure
godronnée, au centre un
médaillon incisé d'un décor
de branches et fleurs.
Hauteur : 5,2 cm
Diamètre : 22 cm

1 200/1 500 €





67

-
CHINE, Epoque Ming
Paire de vase en
ceramique glacurée

A décor en léger relief de motifs alvéolés et nœud.
Hauteur : 14 cm
Diamètre : 11 cm

300/400 €

68

-
CHINE, Epoque Ming
Petit vase en céramique
à glaçure flambée de type Jun, aux tons bleu et violet, flanqué de deux anses et un décor de points en relief sur l'épaule. Avec socle en bois adapté.

Hauteur : 17 cm
Diamètre : 11 cm

3 000/4 000 €



69

-
CHINE, XVIIe siècle
Verseuse en porcelaine
blanc de Chine

La forme id'influence islamique, la anse et le bec verseur formés d'un dragon stylisé.
Hauteur : 24 cm
Largeur : 14 cm

1 000/1 500 €

70

-
***CHINE, dans le style**
Song
Petit vase en céramique
à engobe blanche

De forme balustre et bords lobés.
Collé sur son socle en bois.
Hauteur : 22,5 cm (avec socle)

Egrenures au col
*Ce lot étant en importation temporaire une TAXE DE 5,5 % sera à payer par l'acheteur en plus des frais acheteurs. This lot is in temporary importation, 5,5 % tax will be to pay by the buyer plus the buyer's premium .Unless it is exported outside the EU.

3 000/4 000 €

71

-
CHINE, dynastie Ming
Vase en céramique

Le décor de type cizhou figurant un cheval sautant et lingzhi.
Hauteur : 26 cm
Diamètre : 21 cm

800/1 000 €



72

Chine, Epoque Ming
Bol en porcelaine bleu et blanc

à décor de dragons à cinq griffes. Proche du pied une frise de ruyi, dans le fond un médaillon renfermant un dragon. Marque Wanli à six caractères dans un double cercle sous la base. Hauteur : 7 cm Diamètre : 14 cm

4 000/6 000 €



72

73

CHINE, dynastie Ming
Rare élément en porcelaine

A décor bleu et blanc de rinceaux. Possiblement une base pour un vase ou une jarre. Une marque Wanli à six caractères en bleu sous couverte sur le rebord. Hauteur : 8 cm Diamètre : 27 cm

2 000/2 500 €



73

74

CHINE, fin XVIIe-début XVIIIe siècle
Vase à haut col en porcelaine bleu et blanc

présentant sur la panse un décor de dragon pourchassant la perle sacrée. Hauteur : 42 cm Diamètre : 17 cm Restauration au col et à une des anses.

2 500/3 000 €



74

75

CHINE, période Transition
Vase couvert en porcelaine

à décor Wucai de chevaux marins évoluant parmi les flots et emblèmes bouddhistes. Avec socle en bois adapté. Hauteur : 46 cm Diamètre : 28 cm Éclats et importantes restaurations dans le décor.

600/800 €



75

76

CHINE, XVIIe siècle
Petit vase cornet en porcelaine

en émaux wucai à décor de phénix dans des pivoines. Hauteur : 22,5 cm Diamètre au col : 10,5 cm

300/400 €



76

77

CHINE, Epoque Transition, XVIIe siècle
Rare vase rouleau en porcelaine

A décor cinq couleurs dit 'wucai' de l'arrivée de Xi Wangmu parmi les nuages. Le col orné de branches fleuries. La base non glaçurée. Hauteur : 32,2 cm Diamètre : 14 cm

4 000/6 000 €



77

78

CHINE, XVIIIe siècle
Petit bassin en porcelaine

à décor de la famille verte de personnages. La base non glaçurée. Hauteur : 15,5 cm Diamètre : 20 cm

1 500/2 000 €



78

79

CHINE, Style Ming
Assiette en porcelaine
à décor en émaux Wucan figurant un dragon et un phénix poursuivant la perle sacrée dans les nuées. Une marque Wanli à six caractères dans un double cerclage bleu au dessous.
Diamètre : 25 cm

1 200/1 400 €



79

80

CHINE, XIXe siècle
Petit vase en porcelaine
de forme Yenyen et présentant un décor wucan de fruits et enfants.
Hauteur : 25,6 cm
Diamètre au col : 12 cm
Fêle.

400/600 €



80

81

CHINE, XVIIIe siècle
Petit vase en porcelaine bleu blanc
à décor de personnages dans des cartouches en forme de feuille, flanqué de deux anses prenant la forme de têtes d'éléphants avec anneaux mobiles. Une marque feuille Artemisia sous la base.
Hauteur : 16 cm
Diamètre : 6,5 cm
Les anses et anneaux restaurés

800/1 000 €



81

82

CHINE, XVIIIe siècle
Important vase en porcelaine
De forme gu et à décor en bleu et blanc d'Immortels dans des cartouches sur fond à motifs géométriques.
Hauteur : 43,5 cm
Diamètre : 21 cm
Quelques légers manques à la glaçure, une restauration au col.

3 000/4 000 €



82

83

CHINE, Epoque Transition, XVIIe siècle
Rare chope en porcelaine
à décor en bleu sous couverte sur fond blanc d'un dignitaire accompagné de ses serviteurs dans un paysage extérieur, la partie supérieure bordée d'une frise fleurie, la partie inférieure ornée d'une frise de palmettes stylisées, la anse rehaussée de branches fleuries.
Hauteur : 20,5 cm

2 000/3 000 €



83

84

CHINE, XVIIIe siècle
Verseuse couverte en porcelaine à décor blanc bleu
présentant un décor alternant de personnages archaïques et emblèmes bouddhiques sur des pétales de lotus en relief, une marque 玉 sous la base. La monture en métal argenté.
Hauteur : 17 cm
Largeur : 12 cm

600/800 €



84

85

CHINE, Epoque Kangxi, XVIIIe siècle
Pot en porcelaine bleu blanc
à décor d'objets archaïques et emblèmes bouddhiques. Marque apocryphe Jiajing à six caractères sous la base. Avec monture européenne en bronze doré.
Hauteur : 19 cm
Diamètre 10,5 cm

1 000/1 500 €



85

86

CHINE, XVIIIe siècle
Plat rond en porcelaine
à décor bleu et blanc d'un panier fleuri dans un médaillon central.
Diamètre : 30 cm

400/600 €





87

-
CHINE, XVIII^e siècle
Elegant plat en
porcelaine
à décor bleu et blanc
d'élégantes, une marque
au symbole bouddhique
sous la base.
Diamètre : 24 cm

800/1 000 €



88

-
CHINE, XVIII^e siècle
Grand plat en porcelaine
Le décor bleu et blanc à
motif de végétaux, oiseaux
et papillons. Une marque
à la feuille comprise dans
un double cercle en bleu
sous couverte sous la
base.
D : 35 cm
(éclats)

400/600 €

89

-
CHINE, XVIII^e siècle
Coupe en porcelaine bleu
et blanc
montée sur un petit
pied, la partie intérieure
présentant un décor blanc
en réserve sur fond bleu
de rinceaux de lotus dans
un médaillon central
délimité par un double
liseré bleu, une frise de
fleurs en bordure. La paroi
externe évasée, à décor
de branches de fleurs
de saisons. Une marque
Kangxi à six caractères
dans un double cerclage
bleu sous la base.
Hauteur : 4 cm
Diamètre : 17 cm

Provenance : Collection de
Monsieur Joao Rodrigues
Simoes Affra, en poste à
l'Ambassade du Portugal à
Shanghai dans les années
1945-1950, transmis par
descendance.

4 000/6 000 €

90

-
CHINE, Compagnie des
Indes, XVIII^e siècle
Assiette en porcelaine
bleu et blanc
à décor de paysage
lacustre et pavillons en
bleu sous couverte.
Hauteur : 4,5 cm
Diamètre : 22,5 cm

600/800 €



91

-
CHINE, XVIII^e siècle
Rare vase balustre en
porcelaine
à décor bleu et blanc de
trois marchands étrangers
en extérieur. Les habits
notamment les chapeaux,
les longs manteaux,
pantalons bouffants et les
chaussures pointues font
penser aux marchands
Portugais parfois dépeints
sur des paravents en
laque. Aussi, les traits
de visage joufflus, nez
proéminent ainsi que les
cheveux long et bouclés
nous mènent à penser qu'il
s'agit d'étrangers dépeints
par les artistes chinois du
18^e siècle.
Hauteur : 50,6 cm
Diamètre : 23 cm

Comparatifs : Pour un vase
impérial de forme similaire
à glaçure « œuf de rouge
gorge », voir Liu Liangyu,
Ch'ing official and popular
wares, A survey of chinese
ceramics, vol.5, p.209

20 000/30 000 €





92

-
CHINE, XVIIIe siècle
Pot à gingembre en
porcelaine
 à décor blanc et bleu
 d'une scène palatiale,
 double cerclage bleu sous
 la base. Avec couvercle en
 bois postérieur.
 Hauteur : 22 cm
 Diamètre : 19 cm

3 000/4 000 €

93

-
CHINE, XVIIIe siècle
Potiche couverte en
porcelaine bleu et blanc
 à décor de personnages
 et enfants jouant en
 extérieur. Marque double
 cercle sous la base.
 Hauteur : 47 cm
 Restaurations, fêles

1 000/1 500 €

94

-
CHINE, XVIIIe siècle
Grande potiche couverte
en porcelaine bleu blanc
 présentant sur la panse
 quatre cartouches à
 décor d'objets de lettrés
 et de paniers fleuris, avec
 socle et couvercle en bois
 adaptés.
 Hauteur (sans le socle) :
 34 cm
 Diamètre : 24 cm

2 000/3 000 €



95

-
CHINE, XVIIIe siècle
Pot à gingembre en
porcelaine bleu blanc
 à décor d'objets de lettrés
 dans des cartouches sur
 la panse, le fond orné de
 fleurs de prunus, double
 cerclage bleu sous la base.
 Couvercle en bois adapté.
 Hauteur : 20 cm
 Diamètre : 17 cm

600/800 €

96

-
CHINE, XVIIIe siècle
Potiche ovoïde en
porcelaine
 à base cintrée, présenter
 un décor en bleu de cobalt
 sur fond blanc de créatures
 mythologiques sur les flots,
 double cerclage bleu sous
 la base.
 Hauteur : 27,5 cm
 Diamètre : 19 cm
 Manque le couvercle

4 000/6 000 €





97

CHINE, dynastie Qing, marque Yongzheng Important vase aux dragons en porcelaine

Le corps ovoïde remontant sur un long et haut col cylindrique, l'ensemble reposant sur un court pied légèrement évasé. Le décor appliqué en bleu de cobalt et portant deux puissants dragons à cinq griffes évoluant parmi un dense réseau de rinceaux ornés de fleurs de lotus et pivoines. L'ensemble encadré en partie haute par une frise de flots tumultueux et en partie basse une frise de pétales de lotus vient annoncer le départ du pied, lui même rehaussé en alternance de rinceaux fleuris. Sous la base une marque Yongzheng à six caractères comprise dans un double cercle.

Le dragon est indubitablement le motif le plus important dans le répertoire des décors appliqués sur les porcelaines chinoises. A l'instar du phoenix, symbolisant l'Impératrice, le dragon personnifie l'Empereur dans toute sa force, il est donc par définition l'allégorie du pouvoir impérial. La qualité du rendu du présent vase est d'autant plus aboutie que le bleu de cobalt habilement appliqué en surépaisseur renvoie à une technique de décor appelée en anglais 'Heaping and Piling' (ou grossièrement traduit par «Empilement et amoncellement») déjà mise au point sous la dynastie des Ming au 15^e siècle et dont le résultat soigné démontre la prouesse technique du potier.

Hauteur : 41 cm
Diamètre : 21 cm

Provenance : Ancienne collection de Madame Rebecca Behar (1888-1974), acquis à Paris dans les années 1920 à la galerie Wannick, puis transmis par descendance.

60 000/80 000 €

98

CHINE, XVIII^e siècle Important vase Zhadou en porcelaine

A décor bleu et blanc fourni de rinceaux et fleurs de lotus. Au col et au pied deux frises de grecques encadrent le décor.

Hauteur : 37 cm
Diamètre au col : 23,5 cm

6 000/8 000 €



99

CHINE, XVIII^e siècle
Vase bouteille en porcelaine
avec renflement au niveau du col, à décor en émaux polychromes de carpes et de fleurs.
Hauteur : 23,5 cm
Diamètre : 12 cm

1 500/2 000 €



100

CHINE, XVIII^e siècle
Vase cornet en porcelaine
à décor en émaux de la famille rose d'oiseau et fleurs de pivoine. Sur socle en bois.
Hauteur : 19 cm
Diamètre au col : 9,2 cm

400/600 €



101

CHINE, XVIII^e siècle
Deux vases en porcelaine
à décor en émaux de la famille rose de scènes animées et de fleurs. L'un avec monture en bronze doré.
Hauteur : 15 et 28 cm (hors monture)
Un avec couvercle manquant.

1 500/2 000 €



102

CHINE, XVIII^e siècle
Theière en porcelaine
à décor en grisaille de paysages, en partie basse un décor en haut relief de branches et fleurs de lotus.
Hauteur : 11,5 cm
Largeur : 16 cm
Eclat à la prise du couvercle.

600/800 €



103

CHINE, XVIII^e siècle
Deux pièces en porcelaine
comprenant un plat et une assiette à décor en émaux de la famille rose de personnages.
Diamètre : 21,9 et 29 cm

300/400 €



104

CHINE, XVIII^e siècle
Paire de plats en porcelaine
De forme circulaire, le décor de la famille rose figurant canards et lotus au centre, le bord extérieur décoré des Huit Immortels évoluant parmi les flots tumultueux.
Diamètre : 22,2 et 22,5 cm

1 500/2 000 €



105

CHINE, XVIII^e siècle
Ensemble de six assiettes en porcelaine
à décor en émaux de la famille rose d'animaux et de fleurs.
Diamètre : 22,2 et 24,3 cm

400/600 €



106

CHINE, XVIII^e siècle
Petite coupelle lobée en porcelaine
présentant un décor traité en grisaille de la mythologie Grecque avec en son centre une représentation de Zeus tenant la foudre sur un nuage.
Diamètre : 13,2 cm

800/1 200 €



107

CHINE, Compagnie des Indes, XVIIIe siècle
Trois pièces en porcelaine comprenant une coupelle lobée à décor de putti dans le goût européen et deux assiettes à décor d'armoiries en émaux polychromes.
Diamètre : 16,5, 17 et 24 cm
Restauration au plat

600/800 €



107

107-1

CHINE, Compagnie des Indes, XVIIIe siècle
Ensemble de pièces en porcelaine deux plats octogonaux à décor de fleurettes, un plat rond, une assiette à décor en camaïeu rose
Diamètre : 23 et 31,5 cm
Plats : 38 x 30 cm

1 000/1 500 €



107-1

108

CHINE, pour l'export, XVIIIe siècle
Grand plat en porcelaine à décor en émaux polychromes de deux élégantes près d'un pavillon dans la réserve centrale, une frise de motifs stylisés en rouge de fer sur le marli, une frise de fruits et de fleurs de saison sur l'aile.
Diamètre : 41 cm

1 000/1 500 €



108

109

CHINE, XIXe siècle
Paire de jarres couvertes en porcelaine
A décor en rouge de fer de dragons pourchassant la perle sacrée, dans des cartouches des personnages dans des tons de la famille rose.
Hauteur : 29 cm
Diamètre : 11 cm
Manque à l'un des cols, éclats.

2 000/3 000 €



109

110

***CHINE, Compagnie des Indes, XVIIIe siècle**
Rare bol à punch en porcelaine
A décor de deux médaillons renfermant des personnages en extérieur dans des scènes de la vie quotidienne. Le fond à l'or orné de formes géométriques. A l'intérieur au centre une branche fleurie.
Hauteur : 13 cm (sans socle)
Diamètre : 32,5 cm

*Ce lot étant en importation temporaire une TAXE DE 5,5 % sera à payer par l'acheteur en plus des frais acheteurs.
This lot is in temporary importation, 5,5 % tax will be to pay by the buyer plus the buyer's premium. Unless it is exported outside the EU.

1 500/2 000 €



111

CHINE, XVIIIe siècle
Paire d'assiettes en porcelaine
A décor famille rose de pêches dans le médaillon central bordé de frises de grecques et de guirlandes. Marques sigillaire Qianlong sous les bases.
Diamètre : 15,5 cm
Léger fele à l'une des assiettes, egrenures au talon et en bordure

2 000/3 000 €



112

CHINE, Compagnie des Indes, XVIIIe siècle
Terrine couverte en porcelaine
présentant des décors en émaux polychromes de couple d'oiseaux parmi les fleurs, les prises de la terrine prenant la forme de têtes de cerfs, des frises en bleu de cobalt et rehauts d'or.
27 x 38 x 31 cm (terraine)
39 x 25 cm (plat)

1 500/2 000 €





113
-
CHINE, Compagnie des Indes, XVIIIe siècle
Terrine couverte et sa soucoupe en porcelaine
et son plateau à décor bleu et blanc d'oiseaux et de fleurs.
Terrine : 9 x 12 x 7 cm
Soucoupe : 14,5 cm x 18 cm

400/600 €

114
-
CHINE, XVIIIe siècle
Service en porcelaine Compagnie des Indes
comprenant une théière, un pot à lait, un bol, six tasses, dix gobelets et quatorze soucoupes à décor bleu et blanc avec rehauts de fleurs dans la palette famille rose.
Restaurations, éclats, fêles.

800/1 200 €

115
-
CHINE, XVIIIe siècle
Deux plats en porcelaine de la Compagnie des Indes
de forme octogonale à décor famille rose de personnages, une frise en bleu sous couverte orne le marli.
28,5 x 21,5 et 27 x 35 cm

400/600 €

116
-
CHINE, Compagnie des Indes, XVIIIe siècle
Plat en porcelaine
de forme ovale au pourtour ajouré, présentant dans un médaillon central une scène de cour animée en extérieur traitée en émaux polychromes.
25 x 22 cm
Provenance : Collection de Monsieur Joao Rodrigues Simoes Affra, en poste à l'Ambassade du Portugal à Shanghai dans les années 1945-1950, transmis par descendance.

400/600 €



117
-
CHINE, XVIIIe siècle
Grand plat Imari
à décor de paysage lacustre.
Diamètre : 49 cm

600/800 €

118
-
CHINE, XVIIIe siècle
Plat en porcelaine de la famille rose
à décor dit à la «Pompadour» présentant fleurs, rinceaux et blasons avec poissons et aigles.
Diamètre : 28,5 cm
Accidents

600/800 €

119
-
CHINE, Epoque Kangxi, XVIIIe siècle
Jardinière en porcelaine
de forme ovale à décor de branches fleuries en émaux de la famille famille verte.
32 x 20x 7,5 cm

1 000/1 500 €

120
-
CHINE, XVIIIe siècle
Chope couverte en porcelaine
à décor en émaux de la famille verte d'oiseaux et de fleurs, monture en argent.
Hauteur : 23 cm
Largeur : 16 cm

1 500/2 000 €





121
-
CHINE, XVIIIe siècle
Plat circulaire en
porcelaine
à décor de la famille verte
de scène palatiale.
Diamètre : 36 cm
Restauration.

600/800 €

122
-
CHINE, XVIIIe siècle
Grand plat en porcelaine
à décor de la famille verte
de fleurs et rinceaux.
Au centre un médaillon
composé de branches
fleuries et rochers. Une
marque à l'offrande en
bleu sous couverte sous
la base
Diamètre: 35 cm
Eclats, usures

800/1 200 €

123
-
CHINE, XVIIIe siècle
Plat en porcelaine
famille verte
de forme octogonale à
décor d'oiseaux branchés,
on y joint un saleron.
Diamètre : 33 cm
Un éclat et un fêlé.

400/600 €



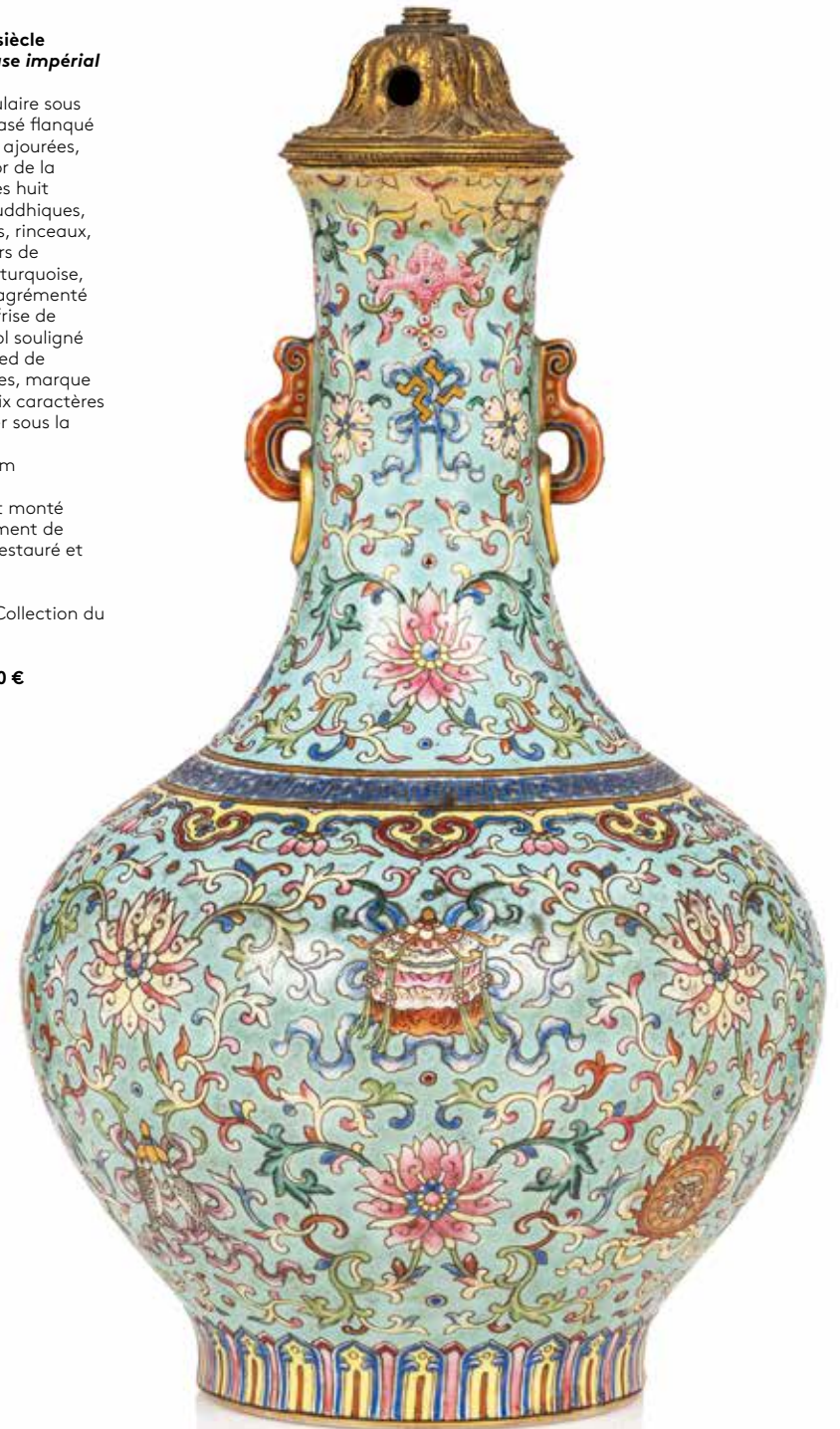
124
-
CHINE, XIXe siècle
Important vase impérial
en porcelaine

la panse globulaire sous
un long col évasé flanqué
de deux anses ajourées,
émaillé à décor de la
famille rose des huit
emblèmes bouddhiques,
chauves-souris, rinceaux,
volutes et fleurs de
lotus sur fond turquoise,
l'épaulement agrémenté
de palmes et frise de
svastikas, le col souligné
de ruyi et le pied de
pétales stylisées, marque
Daoguang à six caractères
en rouge de fer sous la
base.
Hauteur : 27 cm

Anciennement monté
en lampe, élément de
monture, col restauré et
coupé

Provenance : Collection du
Comte de C.

18 000/22 000 €



125

CHINE, XVIIIe siècle
Rare coussin en soie, Kesi
à décor de dragons à cinq griffes dans des médaillons sur fond jaune agrémenté de rinceaux, fleurs de pivoines et svastikas polychromes..
Hauteur : 25 cm
Largeur : 25 cm

Usures et manques

Provenance : Collection du Comte de C.

3 000/4 000 €



126

CHINE, XIXe siècle
Vase en porcelaine
de forme double gourde, à décor en bleu de cobalt sur fond blanc de dragons dans les nuées, un double filet bleu sur la partie inférieure.
Hauteur : 45 cm.
Anciennement monté en lampe avec un morceau encore présent dans le col trou sur la panse

400/600 €



127

CHINE, XIXe siècle
Bol en porcelaine bleu et blanc
A décor de deux personnages et un buffle d'eau dans un champs. Le marli rehaussé de nuages et oiseaux. Une marque sigillaire Daoguang sous la base.
Hauteur : 7 cm
Diamètre : 13 cm
Fêles.

1 000/1 500 €



128

CHINE, XIXe siècle
Vase en porcelaine bleu et blanc
de forme bianhu, la panse ronde à profil lenticulaire, présentant un décor de scènes lacustres dans des cartouches circulaires, le fond orné de rinceaux de lotus. Deux anses latérales prenant la forme de chauves-souris.
Hauteur : 35 cm
Largeur : 25 cm

1 000/1 500 €



129

CHINE, XIXe siècle
Grand vase en porcelaine bleu et blanc, Fanghu
A décor de rinceaux, lotus et emblemes bouddhiques. Le col muni de anses rehaussées de rinceaux et orné d'une frise de palmettes.
Marque Qianlong sous la base.
Hauteur : 37 cm
Largeur : 22 cm
Leger fêle de cuisson au col, leger défaut de cuisson avec tache brune au col

6 000/8 000 €





130



131



132



133



134



135

130

-
CHINE, XIXe siècle
Vase en porcelaine, Hu
A couverte flambée, une
marque Guangxu incisée
sous la base. Avec socle en
bois adapté.
Hauteur : 30,8 cm
Largeur : 18 cm

1 500/2 000 €

131

-
CHINE, XIXe siècle
Vase bouteille en
porcelaine
De forme dite
yuhuchunping et couverte
flambée.
Hauteur : 38 cm
Le col raccourci.

800/1 000 €

132

-
CHINE, XIXe siècle
Vase gourde en
porcelaine
à glaçure flambée, les
pans délicatement lobés.
Socle en bois adapté.
Hauteur : 34 cm
Largeur : 29 cm

5 000/6 000 €

133

-
CHINE, XIXe siècle
Grand vase en porcelaine
à couverte flammée
De forme balustre, la base
cintrée et le col large,
la glaçure aux nuances
rouges, violettes et bleues.
Hauteur : 57,5 cm

1 800/2 500 €

134

-
CHINE, XIXe siècle
Grand vase en porcelaine
De forme balustre et
couvert d'une glaçure sang
de boeuf.
Hauteur : 56 cm
Usures et légers éclats
sous la base

1 000/1 500 €

135

-
CHINE, XIXe siècle
Vase en porcelaine à
glaçure sang de boeuf
la panse globulaire et le col
fin, une marque «平窑制
造» en bleu sous la base.
Hauteur : 30 cm
Diamètre : 18 cm
Un petit fêle traversant
au col.

2 000/3 000 €



136

-
CHINE, XIXe siècle
Rare vase en porcelaine
à forme dite «tête d'ail»,
recouvert d'une glaçure
sang de bœuf. Une
marque Qianlong en bleu
sous couverte sous la base.
Hauteur : 36 cm

2 000/3 000 €

137

-
CHINE, Marque et
Epoque Kangxi
Plat en porcelaine
émaillée sang de bœuf
Une marque Kangxi à six
caractères dans un double
cerclage bleu sous la base.
Diamètre : 19 cm

3 000/4 000 €



138

-
CHINE
Vase bouteille en
porcelaine monochrome
La couverte de type 'Ru'
délicatement apposée
sur une forme balustre, le
col pincé s'élançant pour
terminer en 'tête d'ail'.
Une marque Qianlong à
six caractères sous la base,
cercle brun recouvrant la
porcelaine.
Hauteur : 29 cm

Provenance : Collection
particulière Française.

30 000/40 000 €





139

CHINE, XIXe siècle
Vase en porcelaine à
couverte monochrome
clair de lune

le col orné d'un décor
en trompe l'oeil de plis
en creux et de noeud en
léger relief. Une marque
apocryphe Qianlong à six
caractères sous la base.
Hauteur : 20 cm
Fêle important courant sur
la panse.

Provenance : Collection de
Monsieur Joao Rodrigues
Simoes Affra, en poste à
l'Ambassade du Portugal à
Shanghai dans les années
1945-1950, transmis par
descendance.

800/1 200 €

140

CHINE, XVIIIe siècle
Petit vase en porcelaine
à couverte émaillée
«oeuf de rouge gorge»

de forme quadrangulaire,
avec deux prises latérales
sur le col, avec une
monture européenne.
16,3 x 7 x 6,8
Défauts de cuisson.

2 000/3 000 €



141

CHINE, XIXe siècle
Vase en porcelaine

à décor blanc incisé sur
fond céladon ver d'objets
précieux et fleurs, anses
prenant la forme de ruyi,
avec monture en bronze
doré européenne.
Hauteur (vase) : 32,5 cm
Hauteur (totale) : 47 cm

1 500/2 000 €

142

CHINE, XIXe siècle
Vase quadrangulaire en
porcelaine céladon

à décor de fleurs de saison
dans des cartouches,
le fond à l'imitation du
bambou, marque Qianlong
sous la base. Avec
couvercle en bois adapté.
Hauteur : 29,8 cm
Largeur : 11 cm

800/1 200 €

143

CHINE, XIXe siècle
Vase hu en porcelaine
céladon

la panse présentant une
forme de pêche stylisée
moulée en relief. Une
marque Guangxu à six
caractères sous la base.
Hauteur : 29,5 cm
Largeur : 17 cm
Profondeur : 14 cm
Le fond percé

4 000/6 000 €



142

141





Portrait de Fernand Hébert à Pékin en 1920.
Photo : Archives de la famille



Portrait de Fernand Hébert à Pékin en 1911.
Photo : Archives de la famille

144

CHINE, XVIIIe siècle
Important vase gourde
à couverte craquelée
de type Guan de l'ère
Yongzheng

deux prises prenant
la forme de chimères
stylisées. Marque
Yongzheng en bleu de
cobalt sous la base.

Hauteur : 52,5 cm
Largeur : 39 cm
Profondeur : 24 cm

Restauration au col et aux
anses, fêle au col.

Provenance : Acquis par
l'arrière grand père des
actuels propriétaires,
Monsieur Fernand Hébert,
homme de loi, ayant
voyagé en Chine en 1911
et 1920.

40 000/60 000 €



Gourde à couverte craquelée de type Guan de l'ère Yongzheng

Texte de Valentina Bruccoleri

Cette gourde à parois aplaties présente la forme caractéristique de la « gourde de lune » (baoyueping 抱月瓶, parfois écrit 宝月瓶), avec un col étroit relié au corps principal de la pièce par deux anses, en forme de rinceaux, disposées symétriquement. Sur la surface de la partie centrale se démarque un médaillon en léger relief. Le pied est de forme rectangulaire, noirci sur la base, encadrant la marque Da Qing Yongzheng nianzhi 大清雍正年製 (« fait à l'ère Yongzheng des Grands Qing »), peinte en caractères archaïques au bleu de cobalt sous couverte. La couverte de cette pièce présente une couleur verte-bleutée tendant au gris, avec une craquelure couvrant l'ensemble de la surface, qui varie de taille et d'intensité selon les différentes parties de l'objet. L'aspect de cette couverte, rarement utilisée pour les pièces de cette forme, ainsi que celui du pied, appelé « pied de fer » (tiezu 铁足), s'inspirent de près aux céramiques Guan produites sous la dynastie Song, qui étaient parmi les céramiques les plus prisées.

La forme puise son origine dans les gourdes réalisées en métal dans le monde islamique à des époques beaucoup plus anciennes, où elles pouvaient montrer la surface bombée d'un côté et plate de l'autre. Un exemple de ce type est une pièce conservée à la Freer & Sackler Gallery of Art à Washington (Fig. 1a) : il s'agit d'une production syrienne ou irakienne d'époque ayyoubide (1174-1193), mesurant 42,5 cm. Les premières porcelaines chinoises imitant cette forme furent produites au début de la dynastie Ming à l'ère Yongle (1402-1424), comme le montre un exemple en porcelaine bleu et blanc, également conservé à la Freer

& Sackler Gallery (Fig. 1b). De nombreuses variantes de la gourde à parois aplaties apparaissent sous les règnes suivants ; la présente version est récurrente au XVIII^e siècle, particulièrement à l'ère Yongzheng.

Un rare exemple très proche de cette gourde, présentant les huit trigrammes (bagua 八卦) en relief autour du médaillon central illustrant le taijitu 太极图, est conservé au musée du Palais de Pékin (Fig. 2). Des exemples de la même forme produits à l'ère Yongzheng peuvent présenter différentes techniques décoratives : une pièce semblable, mais avec une couverte de type Ge, a été vendue chez Sotheby's Hong Kong, le 6 avril 2016 (lot 3017). Une autre œuvre semblable, avec des têtes de ruyi à la place des trigrammes, a été vendue chez Woolley & Wallis le 7 décembre 2020 (lot 121). Deux autres porcelaines avec huit trigrammes, l'une à couverte de type Jun et l'autre à couverte de type Ru ont été vendues chez Bonhams Hong Kong, le 3 décembre 2015 (lot 1 et 7). La même forme pouvait être réalisée également en porcelaine à décor bleu de cobalt sous couverte, comme sur une pièce du musée Idemitsu [Sekai Toji Zenshu / Catalogue of World's Ceramics, Tokyo, 1983, vol. 15, fig. 151]. Enfin, le musée du Palais de Pékin conserve une pièce monochrome jaune avec décor incisé de lotus (故00156831), datée de l'ère Qianlong (1735-1796).

Le XVIII^e siècle en Chine constitue une période d'appréciation de l'art et de la culture des dynasties plus anciennes. Les objets des dynasties précédentes, y compris les céramiques des grands fours de la dynastie des Song, comme celles de Jun et de Guan, suscitaient la profonde admiration de l'empereur Yongzheng. Pendant son règne la production de Jingdezhen, sous la supervision de Tang Ying (1682-1756), fut particulièrement influencée par ces productions historiques. L'empereur avait aussi commandé des portraits qui le représentaient en style du lettré, entouré de rouleaux impériaux, de bronzes ou de céramiques anciennes. Sur une peinture illustrant l'empereur Yongzheng lisant près du feu (Weilu guan shuye 围炉观书页), une bouteille à col droit portant une couverte Guan craquelée apparaît dans une des étagères de la bibliothèque sur le fond de la pièce (Fig. 3).

Au croisement de l'héritage des formes des Ming d'origine islamique et la culture céramique traditionnelle de la dynastie des Song, cet objet véhicule le goût raffiné de la cour de Yongzheng et le haut niveau technique des fours de Jingdezhen au cours du XVIII^e siècle.



Fig. 1 Gourde en laitons et incrustations en argent, H. 45,2 cm, Syrie ou Irak, XIII^e siècle, Freer Gallery, Washington, inv. F1941.10 (a) et gourde en porcelaine bleu et blanc, H. 46,9 cm, Jingdezhen, dynastie Ming, règne de Yongle (1402-1424), F1958.2 (b). Photo : wikicommons.



Fig. 2 Gourde à couverte de type Guan, Jingdezhen, dynastie Qing, règne de Yongzheng (1723-1735), Musée du Palais de Pékin, 故00156683. Photo : base de données du musée, <https://digicol.dpm.org.cn>.



Fig. 3 Détail de la peinture « Lisant autour du feu », Album des divertissements de Yinchen (Yinchen xingle tuce 胤禛行乐图册), Musée du Palais de Pékin. Photo : Qingdai gongting huihua, Nie Chongzheng (dir.), Hong Kong, 1999, p. 110, n. 16.15.



145

-
CHINE, XVIII^e siècle
Large bassin en
porcelaine céladon
présentant sur la paroi
externe un décor en frise
de motifs archaïsants
et rinceaux fleuris. Une
marque Yongzheng à six
caractères incisée sous la
base.
Hauteur : 6 cm
Diamètre : 27,2 cm

Provenance : Collection de
Monsieur Joao Rodrigues
Simoes Affra, en poste à
l'Ambassade du Portugal à
Shanghai dans les années
1945-1950, transmis par
descendance.

6 000/8 000 €



146

-
CHINE, XIX^e siècle
Vase en céramique
à triple cols autour
desquels s'enroule trois
dragons en relief, la
couverte de couleur
céladon craquelée, les
prises latérales formées
de têtes de chimères avec
anneaux.
Hauteur : 34,5 cm
Diamètre : 22 cm

600/800 €

146-1

-
CHINE, XIX^e siècle
Rare vase en porcelaine
à fond céladon et décor en
bleu de cobalt d'antiquités
en léger relief. Les anses en
céramique noircie prenant
la forme de dragons
stylisés. Dans le goût des
productions de Nankin.
Hauteur : 46 cm
Diamètre : 24 cm

600/800 €



147

-
CHINE, époque Kangxi
(1661-1722)

Deux vases de forme
Yenyen

en porcelaine présentant
des décors traités en bleu
de cobalt sous couverte et
rouge de cuivre sur fond
céladon des «Huit chevaux
de Wu Mang» pour l'un, et
d'un Immortel sur sa mule
pour l'autre.
L'un restauré au col en
laque d'or «Kintsugi.»
Hauteur : 44,5 cm

12 000/15 000 €





148

148

CHINE, XIXe siècle
Vase en porcelaine de
forme YenYen

A décor de la famille rose
de branches fleuries et
rochers.

Hauteur : 45,5 cm
Diamètre : 22 cm
Important accident au
talon.

3 000/4 000 €

150

CHINE, XIXe siècle
Vase ovoïde en
porcelaine

présentant un décor
d'enfants en haut relief
grimant sur les flancs,
le corps du vase orné
d'un décor de la famille
verte prenant la forme de
nid d'abeille et fleurs de
prunier.

Hauteur : 15 cm
Diamètre : 26 cm
Manques à certains des
membres des personnages

600/800 €



150

151

CHINE, XIXe siècle
Plat en porcelaine

à décor de rinceaux,
cucurbitacées, caractères
et chauves souris.

Diamètre : 26 cm

Provenance : Collection de
Monsieur Joao Rodrigues
Simoes Affra, en poste à
l'Ambassade du Portugal à
Shanghai dans les années
1945-1950, transmis par
descendance.

400/600 €

152

CHINE, XIXe siècle
Vase rouleau en
porcelaine

à décor en émaux de la
famille verte de phénix et
d'oiseaux branchés. Double
cerclage bleu sous la base.

Hauteur : 46,5 cm
Diamètre : 19 cm

1 000/1 500 €



151

153

CHINE, XIXe siècle
Deux pots à pinceaux en
porcelaine

présentant un décor en
émaux polychromes de
dragons dans les nuées
sur un fond blanc traité
en léger relief. Marques
Tongzhi à six caractères
sous les bases.

Hauteur : 13,5 cm
Diamètre : 12 cm

1 000/1 500 €

154

CHINE, XIXe siècle
Petit vase en porcelaine

à décor en émaux de la
famille verte de fleurs.

Hauteur : 13,5 cm
Diamètre : 7,5 cm
Couvercle manquant.

600/800 €



152

155

CHINE, XIXe siècle
Pot à gingembre en
porcelaine

A décor famille rose de
personnages.

Le col présentant une
monture et couvercle en
métal argenté.

Hauteur : 28 cm
Largeur : 19 cm

2 000/3 000 €



153



154



155



156

-
CHINE, XVIII^e siècle
Paire de potiches
couvertes en porcelaine
à décor aux cent enfants
en émaux polychromes.
Hauteur : 48 cm
Diamètre : 25 cm
Légères égrenures

6 000/8 000 €

157

-
CHINE, XIX^e siècle
Paire de vases couverts
en porcelaine
à décor en émaux
polychromes de couples de
phénix parmi les fleurs de
pivoines.
Hauteur : 30 cm
Un éclat à l'un des
couvercles, et un éclat
dans le décor sur l'une des
pannes.

500/800 €

157-1

-
CHINE, XIX^e siècle
Important vase en
porcelaine
De forme ovoïde, il revêt
un élégant décor de la
famille rose d'un couple de
phénix et pivoines autour
d'un massif rocheux.
Hauteur : 32.5 cm

3 000/4 000 €



158

-
CHINE, XIX^e siècle
Vase en porcelaine
de forme quadrangulaire
et ailettes sur chaque
pans, à décor en émaux
de la famille verte
d'élégantes dans des
paysages extérieur. Une
marque Kangxi à six
caractères en bleu de
cobalt sous la base.
Hauteur : 38,5 cm
Largeur : 22 cm
Le fond percé, trou sur
un côté.

1 000/1 200 €

159

-
CHINE, XIX^e siècle
Bol en porcelaine
à décor en émaux wucai
de scènes animées dans
des cartouches. Une
marque apocryphe Kangxi
à six caractères sous la
base.
Hauteur : 10 cm
Diamètre : 20,8 cm
Un fêle

300/400 €

160

-
CHINE, XIX^e siècle
Coupe en porcelaine
montée sur un petit pied,
la paroi externe évasée
présentant un décor de
rinçaux de lotus traités
en émaux polychromes sur
un fond rubis, à l'intérieur,
un décor de branche
fleurie dans un médaillon
central délimité par un
double liseré rouge de fer
et or, une frise de fleurs
en bordure. Une marque
Xianfeng à six caractères
en rouge de fer sous la
base.
Hauteur : 3,5 cm
Diamètre : 16 cm

Provenance : Collection de
Monsieur Joao Rodrigues
Simoes Affra, en poste à
l'Ambassade du Portugal à
Shanghai dans les années
1945-1950, transmis par
descendance.

2 000/3 000 €



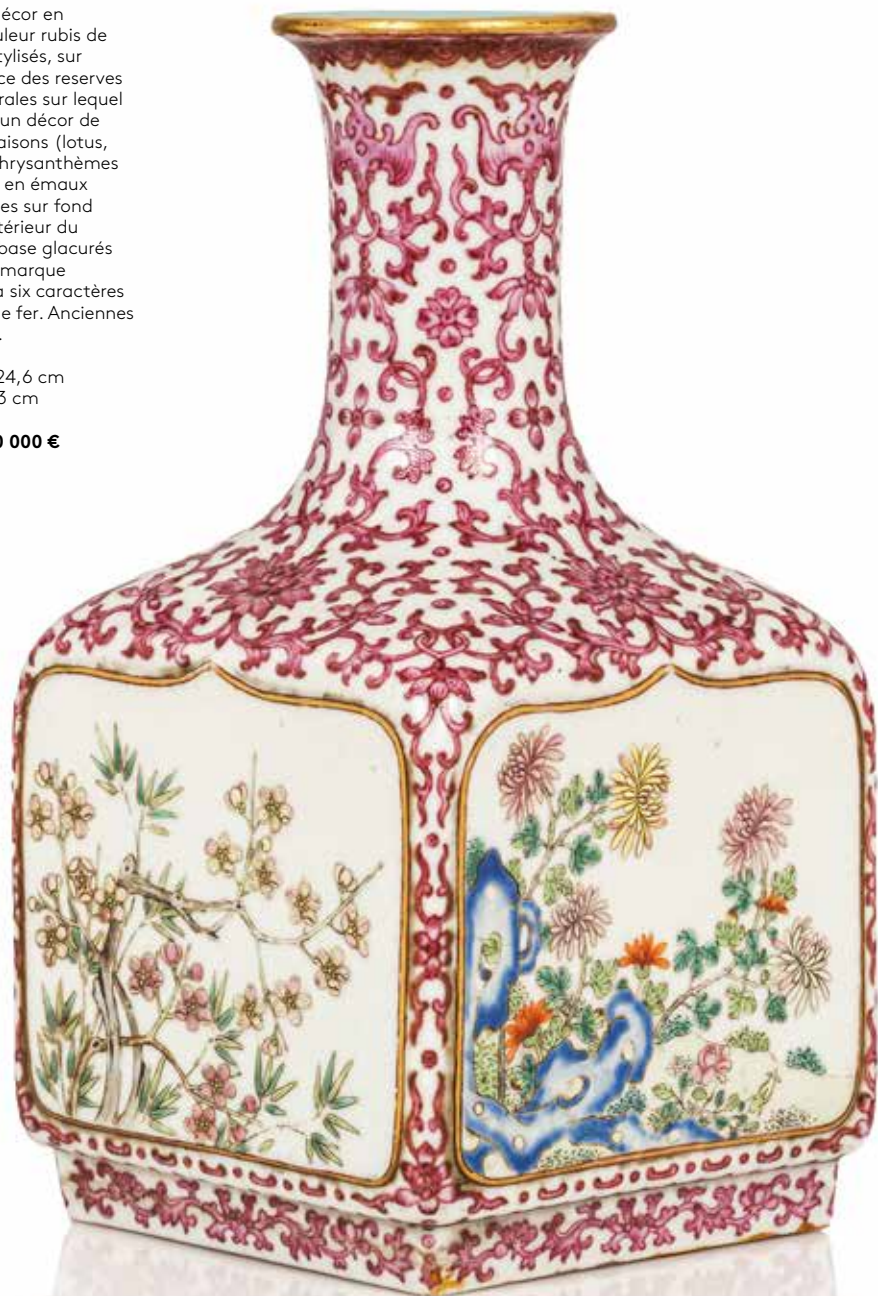
161

-
**CHINE, dynastie Qing,
Epoque Qianlong
Elegant vase
quadrangulaire en
porcelaine**

le fond à décor en
émaux couleur rubis de
rinceaux stylisés, sur
chaque face des réserves
quadrilatérales sur lequel
se déploie un décor de
fleurs de saisons (lotus,
pivoines, chrysanthèmes
et prunus) en émaux
polychromes sur fond
blanc. L'intérieur du
vase et la base glacurés
turquoise, marque
Qianlong à six caractères
en rouge de fer. Anciennes
étiquettes.

Hauteur : 24,6 cm
Largeur : 13 cm

20 000/30 000 €



162

-
**CHINE, XIXe siècle
Vase bouteille en
porcelaine**

présentant un décor de
dragons dans les nuées
traité en relief sur un fond
crème craquelé.
Hauteur : 25 cm
Diamètre : 13 cm

1 000/1 500 €

163

-
**CHINE, XIXe siècle
Vase bouteille en
porcelaine**

à décor en relief se
déployant sur la panse et
le col d'oiseaux sur des
branches de prunus traité
en émaux polychromes,
sur un fond monochrome
bleu clair. Une marque
apocryphe Qianlong
incisée sous la base.
Hauteur : 32 cm

600/800 €

164

-
**CHINE, XIXe siècle
Vase bouteille en
porcelaine**

à décor en émaux
polychromes de dragons
au milieu des branchages
fleuries sur un fond
turquoise, le col orné d'une
frise de ruyi. Une marque
Guangxu à six caractères
en rouge de fer. Percé sous
la base et sur le talon.
Hauteur : 39,6 cm
Diamètre : 22 cm

4 000/6 000 €

165

-
**CHINE, XIXe siècle
Bouquetière en
porcelaine**

A décor d'émaux de style
Dayazhai de dragons
en grisaille évoluant
parmi des fleurs sur
fond turquoise. En partie
centrale un col montant
terminant en bulbe de
fleur de lotus.
Hauteur : 25,5 cm
Diamètre : 18,5 cm
Le col cassé recollé

600/800 €



163



162



164



165



166

-
CHINE, XIXe siècle
Plat en porcelaine
en émaux polychromes à
décor de trois dragons sur
fond turquoise. Marque
apocryphe Xuande à six
caractères en rouge de
fer sous la base, époque
Guangxu.
Diamètre : 32 cm

1 500/2 500 €

167

-
CHINE, fin du XIXe siècle
Grand plat rond en
porcelaine
à décor de cinq dragons
dans les nuées en émaux
polychromes sur un fond
monochrome noir, au
revers un décor de fleurs
et rinceaux sur l'aile. Une
marque apocryphe Kangxi
dans un double cerclage
bleu au dessous.
Diamètre : 40 cm
Eclats au bord, fêles et
usures

1 000/1 500 €

168

-
CHINE, fin du XIXe siècle
Grand plat lobé en
porcelaine famille noire
à décor de cinq dragons
dans les nuées en émaux
polychromes sur un fond
monochrome noir, au
revers un décor de fleurs
et rinceaux sur l'aile. Une
marque apocryphe Kangxi
dans un double cerclage
bleu au dessous.
Diamètre : 40 cm
Eclat au bord et usure

1 000/1 500 €

169

-
CHINE, XIXe siècle
Jarre en porcelaine
La panse à décor de lotus,
de dragons stylisés et
caractères «Shou» sur et
rinçaux sur fond jaune.
Ancien montage en lampe
Hauteur : 36,5 cm

1 000/1 500 €



170

-
CHINE, XIXe siècle
Paire de vases gourde en
porcelaine
A décor de guerriers
et phoenix dans des
cartouches de part et
d'autre, l'ensemble sur
fond rubis agrémenté de
rinçaux et fleurs. Le col
agrémenté de anses à
forme de chauves souris.
Hauteur : 49,5 cm
Largeur : 35 cm
L'un des cols restauré
anciennement.

800/1 200 €

171

-
CHINE, XIXe siècle
Rare vase en porcelaine
à décor polychrome
d'Immortels dans une
forêt de bambous sur fond
rouge corail.
Marque apocryphe
Qianlong sous la base.
Hauteur : 39,5 cm

1 000/1 500 €



171

172

-
CHINE, XIXe siècle
Vase bouteille en
porcelaine sang de boeuf
anciennement monté
en lampe, le col
probablement rogné.
Hauteur : 35,5 cm
Diamètre : 24 cm

1 000/1 500 €

173

-
CHINE, XIXe siècle
Vase en porcelaine à
glacure sang de boeuf
Hauteur : 57,5 cm
Diamètre : 24 cm

Défauts de cuissons à la
base.

1 000/1 500 €



172



170



173



174



175



176



177



178

174

-
CHINE, XIXe siècle
Coupe en porcelaine
sang de boeuf

Une marque Qianlong à six caractères sous la base.
Diamètre : 20 cm
Un fêle et un éclat.

600/800 €

175

-
CHINE, XIXe siècle
Vase bouteille en
porcelaine sang de boeuf

Hauteur : 29 cm
Diamètre : 24 cm

1 500/2 000 €

176

-
CHINE, XIXe siècle
Vase bouteille sang de boeuf

Hauteur : 35,8 cm
Diamètre : 22 cm
Le fond percé, egrenures au pied.

1 500/1 800 €

177

-
CHINE, XIXe siècle
Vase en porcelaine à
glacure sang de boeuf

Avec socle en bois.
Hauteur : 56 cm
Diamètre : 20 cm

1 500/2 000 €

178

-
CHINE, XIXe siècle
Vase en porcelaine Vase
en porcelaine à glacure
flammée

Avec socle en bois.

Hauteur : 56 cm
Diamètre : 24 cm

1 500/2 000 €

179

-
CHINE, Epoque
Guangxu, XIXe siècle
Vase balustre en
porcelaine

à décor de macarons à l'or sur fond bleu poudré. L'épaule ornée d'une frise de rinceaux et fleurs, au col une frise de ruyi et proche du pied une frise de palmettes. Marque Guangxu à six caractères sous la base
Hauteur : 39,5 cm
Diamètre : 24 cm

4 000/6 000 €

180

-
CHINE, XIXe siècle
Vase en porcelaine

de forme hexagonale, à décor à l'or sur un fond bleu poudré d'un paysage lacustre sur une face et d'un poème sur l'autre, flanqué de deux anses prenant la forme de dragons stylisés.
Hauteur : 42 cm
Largeur : 23 cm
Possible restaurations aux anses et au col.

800/1 000 €





181

-
CHINE, XIXe siècle
Vase en porcelaine
à décor émaillé
polychrome
de dragons et animaux
fantastiques sur fond vert
et blanc
Hauteur : 46 cm
Important accident au col,
restauration.

600/800 €



182

-
CHINE, XIXe siècle
Vase en porcelaine
de type Nankin, à décor
de scènes d'opéra dans
des paysages extérieurs en
émaux polychromes sur un
fond craquelé crème.
Hauteur : 62 cm
Diamètre : 23 cm

1 000/1 500 €

183

-
CHINE, XIXe siècle
Paire de potiches
couvertes en porcelaine
à décor d'enfants jouant
en extérieur.
Hauteur : 21,5 cm
Diamètre : 16 cm
Égrenures à la glaçure

3 000/4 000 €



184

-
CHINE, XIXe siècle
Paire de pots en
porcelaine
à décor en émaux de la
famille verte d'Immortels
en extérieur, double
cerclages bleu sous les
bases. Les couvercles
manquants.
Hauteur : 28 cm
Diamètre : 23 cm

2 500/3 000 €



185

-
CHINE, XIXe siècle
Paire de potiches
couvertes
en porcelaine famille
verte, à décor de scènes
d'intérieur et personnages.
Hauteur : 48 cm
Diamètre : 27 cm
Une avec éclat au
couvercle.

2 000/3 000 €

186

-
CHINE, XIXe siècle
Grand vase en porcelaine
à décor de la famille verte
de personnages, scènes
palatiales et guerriers.
Au col une succession de
frises. Monté en lampe.
Hauteur : 64 cm (sans
monture)

2 000/3 000 €



187

-
CHINE, XIXe siècle
Vase à pans en porcelaine
avec monture en bronze
doré prenant la forme de
cygnes.
Hauteur : 40 cm
Largeur : 21 cm
Importante restauration
au vase.

1 000/1 200 €





188

-
CHINE, XIXe siècle
Jardinière en porcelaine
reposant sur quatre
pieds, à décor de fleurs en
médaillon sur fond blanc.
Avec socle en bois adapté.
Le fond percé.
12 x 28,5 x 17,2 cm
Un cheveu de 5 cm sur
une face.

3 000/5 000 €



189

-
CHINE, XVIIIe siècle
**Rare jardinière en
porcelaine**
De forme hexagonale,
à décor de personnages
dans une palette famille
rose classique de l'époque
Yongzheng. Le revers du
col orné de rinceaux et
fleurs. Le pied ajouré.
Hauteur : 14,5 cm
Largeur : 24 cm
Un coin cassé recollé,
egrenures

3 000/4 000 €



190

-
**FRANCE, samson. XIXe
siècle**
**Grande jardinière en
porcelaine**
A décor de la famille rose
de branches fleuries. Les
anses formées de masques
de lions en haut relief. La
base non glaçurée.
Hauteur : 42 cm
Largeur : 68 cm
L'une des anses
endommagée et recollée.

4 000/6 000 €

191

-
CHINE, XIXe siècle
**Vase quadrangulaire en
porcelaine, Cong**
à décor en émaux
polychromes d'oiseaux sur
des branches de pivoines
et poèmes en inscriptions
archaïques.
29,5 x 13 x 13 cm

1 500/2 000 €

191-1

-
CHINE, XIXe siècle
**Vase en porcelaine
à décor en émaux
polychromes**
présentant sur la panse
un décor de fleurs et
d'oiseaux dans des
cartouches lobées, le
fond en émaux bleu clair
et rinceaux polychromes.
Anciennement monté en
lampe, le col coupé, et
percé sous la base.
Hauteur : 34 cm
Diamètre : 20 cm
On y joint un vase Yenyen
à fond noir et décor à l'or
Hauteur : 39,5 cm
Diamètre : 19 cm
Col coupé.

500/600 €

192

-
CHINE, XIXe siècle
**Vasque en porcelaine
monochrome**
De forme circulaire et
reposant sur trois pieds, la
couverte bleu nuit.
Hauteur : 14 cm
Diamètre : 26 cm

600/800 €

193

-
**CHINE, XIXe siècle ou
antérieur**
**Compte-gouttes en
céramique glaçurée bleue**
prenant la forme d'une
tortue mythique
3,5 x 9 x 7 cm

300/400 €



194

CHINE, XIXe siècle
Vase bouquetière en porcelaine bleu et blanc
composé de cinq vases au centre desquels s'élève un col bulbeux prenant la forme d'un bouton de fleur de lotus, présentant un décor de rinceaux de lotus, frises de ruyi et palmettes.
Hauteur : 27 cm
Largeur : 19 cm
Eclat au col

1 000/1 200 €



195

195

CHINE, XIXe siècle
Bol en porcelaine bleu blanc
à décor de dragons dans les nuées, une marque « Fan Gu Ruoshen Zhen Cang » à six caractères sous la base.
Hauteur : 6,6 cm
Diamètre : 14,7 cm
Légers éclats en bordure, fêle.

1 000/1 500 €



196

196

CHINE, XIXe siècle
Assiette en porcelaine bleu et blanc
à décor de cinq dragons à cinq griffes pourchassant la perle sacrée. Sur le marli un décor fourni de rinceaux et fleurs. Une marque apocryphe Qianlong à quatre caractères sous la base.
Diamètre : 22 cm
Egrenures au bord

800/1 000 €



197

197

CHINE, XIXe siècle
Theière en porcelaine bleu et blanc
à décor en bleu de cobalt de personnages dans des cartouches blanches sur fond monochrome bleu poudré.
Hauteur : 12 cm
Largeur : 14 cm
Restaurations, feles sous la base.

1 000/1 500 €



194

198

CHINE, XIXe siècle
Coupe carrée en porcelaine
La forme évasée composée de quatre pans, chacun décorés en léger relief de dragons stylisés géométriques polychromes rehaussés sur un fond en bleu et blanc et encadrés d'une frise de grecques.
Hauteur : 8,5 cm
Largeur : 11 cm

800/1 000 €



198

199

CHINE, XIXe siècle
Vase d'applique type cong en porcelaine
A décor bleu et blanc de trigrammes dits « Ba Gua », le col orné d'une frise de palmes.
Hauteur : 15 cm
Largeur : 10 cm
Eclats au col

400/ 600 €



200

200

CHINE, XIXe siècle
Intéressant vase en porcelaine bleu blanc
de forme quadrangulaire, présentant sur deux faces un décor en céramique crème de scènes de lettrés, le fond à décor de branches de prunus fleuries, les anses prenant la forme de têtes de chimères avec anneaux. Marque sous la base.
Hauteur : 30 cm
Largeur : 21 cm
Casse et restauration à une des anses.

1 200/1 500 €



201

201

CHINE, XIXe siècle
Paire de vases bouteille en porcelaine
à décor bleu blanc de fleurs de saisons, avec monture au col. L'un avec signature et deux cachets sur la panse.
Hauteur : 34 cm

2 000/3 000 €



199



202

CHINE, XIXe siècle
Paire de vases rouleaux en porcelaine

présentant sur la panse un décor en émaux polychromes d'objets fleuris, un décor de fleurs et rinceaux en bleu de cobalt sur la base et le col. La base glacurée turquoise comportant une marque apocryphe Qianlong à quatre caractères sous la base.
Hauteur : 34,5 cm
Diamètre : 15 cm

1 000/1 500 €

203

CHINE, XIXe siècle
Importante paire de vases

En porcelaine de Nankin à décor de scènes guerrières en bleu de cobalt sur fond crème.
H : 61 cm
Diamètre : 23 cm

2 000/3 000 €

204

CHINE, XIXe siècle
Vase rouleau en porcelaine bleu et blanc

à décor de pies en vol parmi des branches de prunier en fleur, pins et rochers.
Hauteur : 46 cm
Diamètre : 18 cm

2 500/3 000 €

205

CHINE, XIXe siècle
Vase en porcelaine bleu et blanc

à décor de dragons parmi les flots. Une marque en bleu sous couverte sous la base.
Hauteur : 42 cm
Diamètre : 24 cm

300/400 €

206

CHINE, XIXe siècle
Paire de potiches couverte

en porcelaine bleu et blanc présentant sur la panse des scènes animées, et de paysages lacustres sur les couvercles. Marques apocryphes Kangxi à quatre caractères sous les bases.
Hauteur : 49 cm (avec socles)

1 500/2 000 €

207

CHINE, vers 1900
Potiche couverte en porcelaine

à décor bleu et blanc de scène d'intérieur et personnages
Hauteur : 47 cm

1 500/2 000 €

208

CHINE, XIXe siècle
Vase en porcelaine

de forme balustre, à décor de branches fleuries en émaux de la famille rose.
Hauteur : 44,8 cm
Diamètre : 22 cm

800/1 000 €



203



204



205

206



207



208



209

-
CHINE, XIXe siècle
Vase rouleau en
porcelaine
à décor en émaux polychromes de personnages, signes auspiceux et rochers.
Hauteur : 40 cm
Diamètre : 20 cm

2 000/3 000 €

210

-
CHINE, fin du XIXe siècle
Vase en porcelaine
à décor en émaux polychromes de deux femmes conversant dans un jardin. Une marque apocryphe Qianlong en rouge de fer sous la base.
Hauteur : 28,2 cm
Diamètre : 17 cm
Un éclat en étoile à l'intérieur de la panse.

1 500/2 000 €



212



211

211

-
CHINE, vers 1900
Vase en porcelaine
Les anses à forme de têtes d'éléphant. Un décor dans les tons de la famille rose de personnages sur la panse. Montage en lampe postérieur.

Hauteur : 26 cm
Diamètre : 21 cm

800/1 000 €

212

-
CHINE, XIXe siècle
Vase balustre en
porcelaine
à décor en émaux polychromes de loirs dans les pampres de vignes. Le col évasé orné de branches fleuries et bouquets.
Hauteur : 47 cm
Diamètre : 19 cm

2 500/3 000 €

213

-
CHINE, XIXe siècle
Paire de coupes en
porcelaine
présentant un décor en émaux polychromes de loirs évoluant dans les pampres, un liserai or sur la bordure. Marques Daoguang en rouge de fer sous les bases.
Hauteur : 6 cm
Diamètre : 14,8 cm

Provenance : Collection de Monsieur Joao Rodrigues Simoes Affra, en poste à l'Ambassade du Portugal à Shanghai dans les années 1945-1950, transmis par descendance.

600/800 €



213



214

-
CHINE, XXe siècle
Ensemble de deux
médailles de l'ordre du
double dragons
Grand-croix du deuxième modèle de 1900-1911
Diamètre: 5 et 8,5 cm
Poids total : 84,9 g

Provenance : Ancienne collection Paul Simoni (1863-1931), arrière grand-père de l'actuel propriétaire.

4 000/6 000 €





215
 -
CHINE, ORDRE DU DOUBLE DRAGON, créé en 1882
Plaquette rectangulaire en vermeil
 Composé d'une plaquette en vermeil partiellement émaillé, ciselé d'idéogrammes et de deux dragons affrontés ciselés en fort relief, en partie émaillé, surmonté d'un cabochon de corail lisse sur fond rayonnant.

Cette classe était statutairement réservée aux grands dignitaires de la noblesse, aux ministres dirigeants et aux ambassadeurs.

Hauteur de la plaque : 8,5 cm
 Hauteur total : 11,7 cm
 Largeur : 5,6 cm
 Poids : 102,1 g

8 000/12 000 €

216
 -
CHINE, XIXe siècle
Statuette de mandarin en argent et vermeil
 représenté debout portant une robe dragon, se tenant la barbe d'une main et son collier de l'autre. Sur socle en marbre.

Hauteur : 39 cm

4 000/6 000 €

217
 -
CHINE, vers 1900
Bol en émaux peints
 présentant un décor d'un dragon et d'un phénix sur un fond blanc. Une marque apocryphe Qianlong à quatre caractères sous la base.

Hauteur : 5 cm
 Diamètre 9,3 cm
200/300 €

218
 -
CHINE, XIXe siècle
Coupe en verre verte
 Une marque Guangxu gravée sous la base.

Hauteur : 5,7 cm
 Diamètre : 11,2 cm
800/1 200 €

219
 -
CHINE, XIXe siècle
Vase en verre
 à panse large et long col, à décor traité en overlay bordeaux présentant un décor de chevaux et de tigres dans des cartouches sur la panse sur fond «flocons de neige».

Hauteur : 31,2 cm
 Diamètre : 17 cm
1 500/2 000 €



217



218



219



216

220

CHINE, XIXe siècle
Rare tabatière en verre overlay

«sandwich pink» en verre rose et overlay blanc, à décor sculpté de pétales de lotus.

Hauteur : 7 cm

200/300 €

221

CHINE, XIXe siècle
Rare tabatière en verre

Le verre opaque orné d'un décor émaillé polychrome de branches et fleurs de pruniers. Une marque kangxi à quatre caractères émaillée en bleu sous la base. On y joint une tabatière en bronze et émaux cloisonnés à décor de dragons.

Hauteur : 5 et 5,5 cm

800/1 000 €

222

CHINE, XIXe siècle
Tabatière en porcelaine

à décor en émaux polychromes de dragons et de chimères sur un fond blanc incisé en léger relief.

Hauteur : 9 cm
Largeur : 4,5 cm
Éclats à l'embout.

200/300 €



220

223

*CHINE, XIX/XXe siècle
Ensemble de 25 tabatières

Comprenant des modèles en verre overlay, d'autres en verre peint à l'intérieur et certaines en pierres dures.

Hauteur : entre 5 et 10 cm

*Ce lot étant en importation temporaire une TAXE DE 5,5 % sera à payer par l'acheteur en plus des frais acheteurs. This lot is in temporary importation, 5,5 % tax will be to pay by the buyer plus the buyer's premium. Unless it is exported outside the EU.

2 500/2 800 €



221

224

CHINE, XIXe siècle
Large tabatière en jaspe rouge

sculptée à décor d'immortels dans une forêt de pins. Le bouchon en verre à l'imitation du corail.

12,5 x 7 x 4,5 cm

200/300 €



222

225

CHINE, XIXe siècle
Porte pinceaux en bambou sculpté

Les pans composés d'une imitation de maillage avec de part et d'autre des enfants escaladant.

Hauteur : 11 cm

Largeur : 7 cm
Manques et anciens recollages.

1 500/2 000 €



226

226

CHINE, XIXe siècle
Deux cages à grillons

couvercle en bois et ivoire ajouré sculpté d'un décor d'oiseaux et fleurs.

Longueur : 13 cm et 9,5 cm

Largeur : 6 cm et 5 cm
Diamètre 6,5 cm et 5,5 cm

Restauration sur l'un couvercle

300/400 €



225

227

CHINE, XVIIIe siècle
Coupe en bambou ou possiblement chenxiangmu

Reprenant la forme d'une coupe libatoire en corne, présentant un décor de dragons Qilong grimpant sur la paroi et la anse, un décor de masques taotie en frise, le col et le pied bordés de frises de grecques. Une marque à quatre caractères gravée au dessous.

13x 12 x 10,3 cm

Un gerce au pied et usures.

15 000/20 000 €



MILLON

229

CHINE, XVIII/XIXe siècle
Petite boîte en bambou

De forme circulaire, le couvercle orné d'un décor de rinceaux et fleurs de lotus cerclé d'une frise de vagues puis d'une seconde frise de pétales de lotus. Sur le pourtour branches, feuillages et fleurs de lotus en bouquets.

Hauteur : 3,7 cm
Diamètre : 7 cm

1 500/2 000 €



229

230

CHINE, XVIII/XIXe siècle
Petite boîte en bambou

De forme polylobée, le couvercle est orné d'un décor sculpté du symbole bouddhique des deux poissons accolés (twin fish) représentant la richesse et le succès sur fond de rinceaux. Sur les flancs, un décor de pêches de longévité, citrons digités et fleurs dans des cartouches rectangulaires.

Hauteur : 5 cm
Largeur : 8 cm

1 500/2 000 €



230

231

CHINE, XIXe siècle
Boîte en laque cinabre

De forme lobée, le couvercle à décor de fleurs de pivoines et rochers sur fond de répétition géométriques. 4,7 x 12,6 x 9,2 cm
Accidents et manques. Avec facture d'achat de la galerie «Pao-Ky» daté 1949.

600/800 €



232

CHINE, XVIIIe siècle
Importante paire de jardinières en laque trois couleurs

présentant un décor finement incisé de trésors, chauves-souris et fleurs dans des cartouches, rehaussé de signes shou de longévité.

11 x 26 x 20,5 cm
Léger accident aux pieds

3 000/4 000 €



233

CHINE, XIXe siècle
Plateau en laque cinabre

à décor en relief de lettrés sous les pins. On y joint un socle sculpté d'une chauve-souris.

38 x 25 cm
Restaurations.

400/600 €

234

CHINE, XIXe siècle
Boîte en laque cinabre

de forme circulaire présentant un décor de personnages dans un paysage extérieur, frises de grecques et fleurs dans des cartouches.

Hauteur : 13 cm
Diamètre : 23 cm

800/1 000 €



235

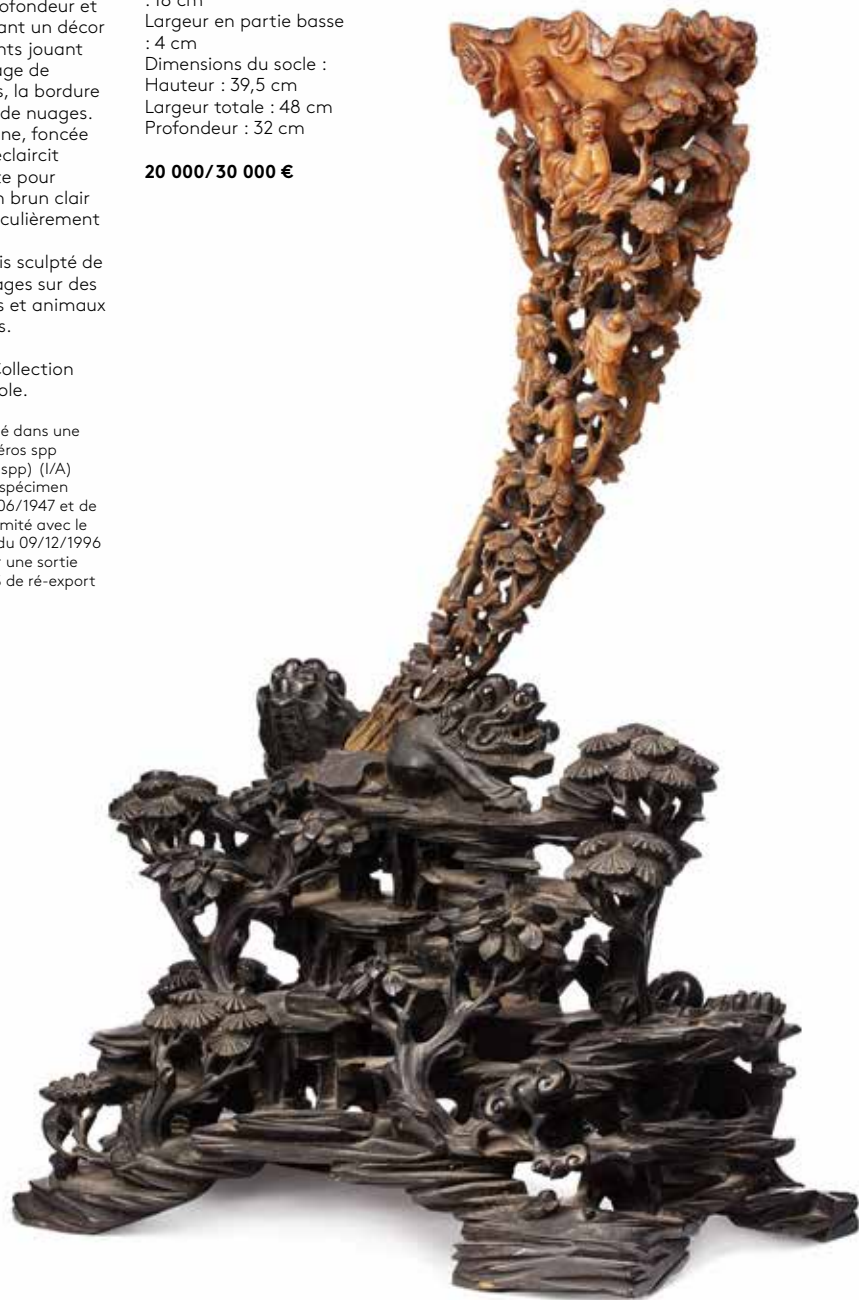
CHINE, XIXe siècle
Importante coupe
libatoire en corne de
rhinocéros* sculptée
 La corne ajourée remarquablement sculptée en profondeur et réticulée figurant un décor aux cent enfants jouant dans un paysage de rochers et pins, la bordure est rehaussée de nuages. La couleur brune, foncée à la pointe, s'éclaircit en partie haute pour terminer en un brun clair dit 'miel' particulièrement attractif.
 Le socle en bois sculpté de deux personnages sur des rochers, arbres et animaux mythologiques.

Provenance: Collection privée Espagnole.

*Spécimen réalisé dans une corne de Rhinocéros spp (Rhinocerotidae spp) (I/A) pré-convention, spécimen antérieur au 01/06/1947 et de ce fait en conformité avec le Règle CE 338/97 du 09/12/1996 art.2-Wmc. Pour une sortie de l'UE, un CITES de ré-export sera nécessaire.

Restauration sur la partie supérieure.
 Dimensions de la corne :
 Poids de la corne : 1.76 kg
 Longueur : 54 cm
 Diamètre en partie haute : 18 cm
 Largeur en partie basse : 4 cm
 Dimensions du socle :
 Hauteur : 39,5 cm
 Largeur totale : 48 cm
 Profondeur : 32 cm

20 000/30 000 €



236

CHINE, XXe siècle
Branche de corail* peau
d'anguille sculptée
 Représentant des élégantes tenant panier fleuri et éventail, ensemble avec des enfants jouants.
 Hauteur : 34,7 cm (avec socle)
 Largeur : 17 cm
 Poids : 384,8g (avec socle)
 *corail rouge(Corallium spp) (Corallidae spp) (NR)
 Spécimen non repris à la Convention de Washington (CITES) ni au titre du Règlement CE 338/97 du 09/12/1996, ni au Code de l'environnement français.

1 800/2 500 €



237

CHINE, XXe siècle
Groupe en corail*
couleur saumon
 prenant la forme d'une élégante, des enfants jouant à leurs pieds, des branches fleuries de part et d'autre. Socle en bois adapté.
 Légers manques
 Hauteur : 35 cm (avec socle)
 Largeur : 24 cm
 Profondeur : 15 cm
 Poids : 1760,4g (sans socle)
 *corail rouge(Corallium spp) (Corallidae spp) (NR)
 Spécimen non repris à la Convention de Washington (CITES) ni au titre du Règlement CE 338/97 du 09/12/1996, ni au Code de l'environnement français.

800/1 200 €



238

CHINE, XXe siècle
Statuette en en corail*
 présentant une élégante, branches et fleurs de lotus.
 Hauteur : 12,3 cm
 Poids : 122,6 g (avec socle)
 *corail rouge(Corallium spp) (Corallidae spp) (NR)
 Spécimen non repris à la Convention de Washington (CITES) ni au titre du Règlement CE 338/97 du 09/12/1996, ni au Code de l'environnement français.

600/800 €



239

CHINE, XXe siècle
Trois statuettes en turquoises
 comprenant une tabatière, une statuette figurant des Hehe et un groupe d'une élégante avec un enfant.
 Hauteur : entre 7,5 et 8,5 cm
 Restaurations.

600/800 €





240

-
CHINE, dynastie Ming
Rare boucle de ceinture
composé d'un élément
en jade céladon ajouré à
décor de dragon évoluant
parmi des branches et
rinçaux, sur une monture
en bronze doré postérieure.
5 x 6 cm

1 200/1 500 €

241

-
CHINE, Epoque Ming,
XVIIe siècle
Petite coupe libatoire en
jade céladon
ornée de deux anses
formées par des dragons
et perles en relief sur le
pourtour dans le goût
archaïque, la pierre veinée,
avec son socle en bois.
Hauteur : 4,5 cm
Largeur : 10 cm

800/1 000 €

242

-
CHINE, Epoque Ming,
XVIIe siècle
Coupe en jade céladon
de forme octogonale, dans
le goût archaïsant, une
frise de grecques bordant
le col, la prise formée d'un
qilong. Avec son socle en
bois adapté.
Hauteur : 6,2 cm
Largeur : 15,5 cm

1 000/1 500 €

243

-
CHINE, XVIIe-XVIIIe
siècle
Coupe rituelle en jade
dans le goût archaïsant,
à décor de boutons, deux
anses prenant la forme de
chimères stylisées.
Hauteur : 3 cm
Largeur : 10,5 cm

200/300 €

244

-
CHINE, Epoque Qianlong,
XVIIIe siècle
Boîte en jade blanc
de forme carrée,
présentant sur son
couvercle un décor
finement incisé d'un
dragon au milieu des
nuées, des frises de
grecques sur les pourtours.
Avec son socle en bois.
Hauteur : 4 cm
Largeur : 5 cm
Profondeur : 6 cm

2 000/3 000 €

245

-
CHINE, XVIIIe siècle
Boucle de ceinture en
jade céladon
à décor de Qilong.
Hauteur : 2 cm
Longueur : 8 cm
Embout cassé

600/800 €

246

-
CHINE, XVIIIe siècle
Boucle de ceinture en
jade blanc
les boucles à décor
sculpté de qilong dans les
rinçaux, la boucle formée
d'une tête de chimère.
Hauteur : 3,5 cm
Longueur : 12 cm

600/800 €

247

-
CHINE, XVIIIe siècle
Groupe en jade blanc
figurant deux félins
entrelacés. Les yeux
incrustés de pierres
nacrées.
3,5 x 5 x 6 cm

2 000/3 000 €





248

-
CHINE, XVIII^e siècle
Groupe en jade blanc
figurant un bélier couché
tenant un lingzhi dans
sa gueule, accompagné
de ses petits, la pierre
comportant des tâches de
rouille.
Hauteur : 4 cm
Largeur : 6 cm
Profondeur : 4 cm

1 500/2 000 €

249

-
CHINE, XVIII^e siècle
**Deux statuettes en jade
céladon**
finement sculptés,
représentant deux HoHo.
Hauteur : 5,2 cm et 5,5 cm

3 000/4 000 €

250

-
CHINE, XVIII^e siècle
**Important rocher en jade
céladon sculpté**
représentant un Luohan
(Arhat) debout dans
une grotte partiellement
immergée par les flots
tumultueux.
Hauteur : 17 cm
Largeur : 17 cm
Profondeur : 7 cm

10 000/15 000 €





251
 -
CHINE, Epoque Ming
Repose pinceaux en jade
 Représentant un massif rocheux avec pins et hérons, des flots tumultueux viennent orner le pied.
 7 x 17 x 3 cm

1 000/1 500 €



252
 -
CHINE, XVIIIe siècle
Petit disque en jade céladon
 délicatement sculpté en relief d'une chimère et des entrelacs sur une face, de boutons sur l'autre.
 Diamètre : 6,5 cm

1 500/2 000 €



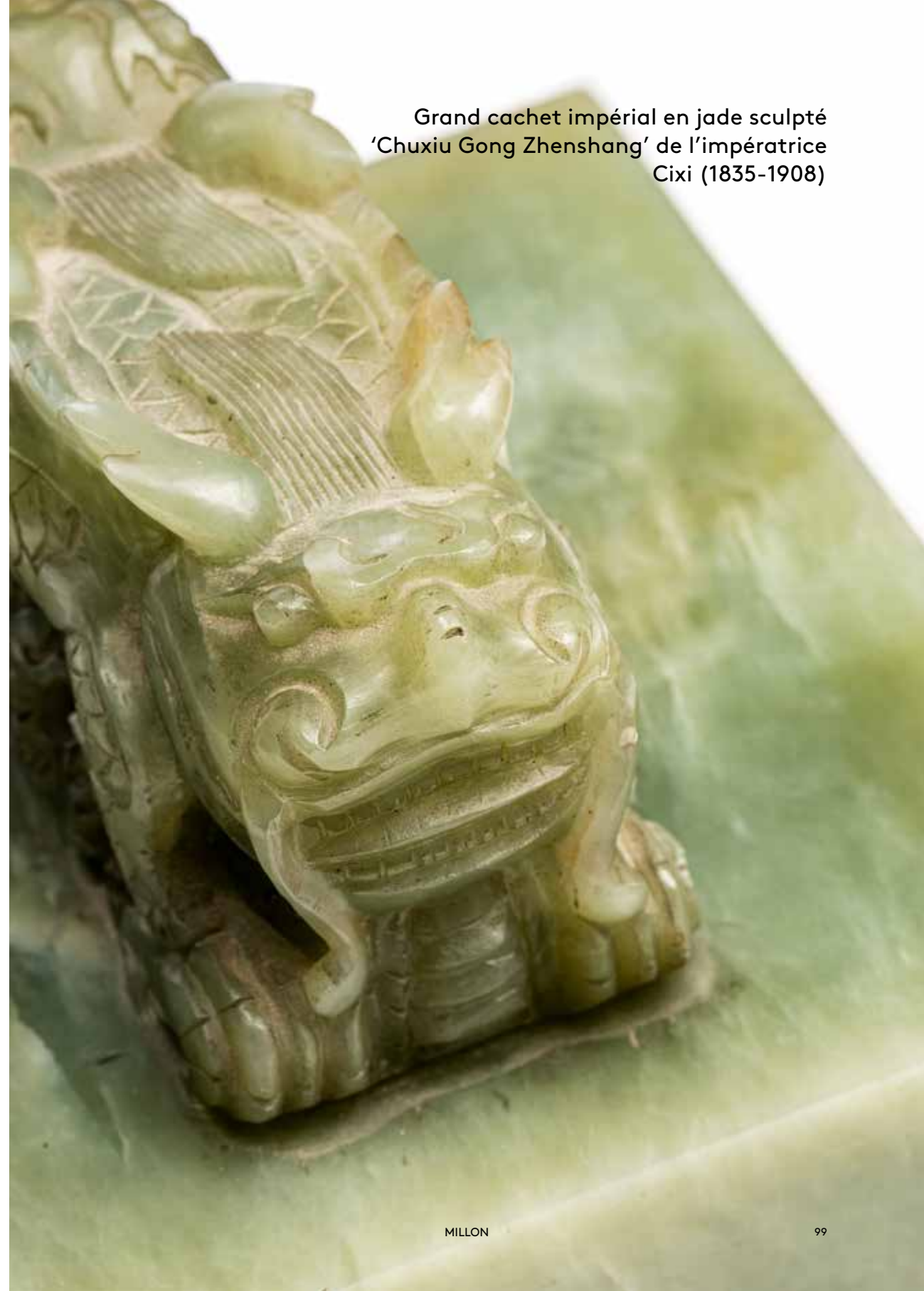
253
 -
CHINE, XVIIIe siècle
Trois éléments en jade sculpté
 une boucle de ceinture, une élégante et un groupe de deux personnages. La pierre à ton céladon clair proche du blanc.
 Hauteur : 5 et 6,5 cm
 agrafe : 8,7 x 2 x 2 cm

1 000/1 500 €



254
 -
CHINE, XVIIIe siècle
Ensemble de trois éléments en jade céladon
 prenant la forme d'un fruit, d'un enfant, et d'une plaque sculptée à décor animé sous les pins.
 Hauteur : entre 2,8 cm et 4,5 cm
 Largeur : entre 2,7 cm et 6,5 cm

2 000/3 000 €



Grand cachet impérial en jade sculpté
'Chuxiu Gong Zhenshang' de l'impératrice
Cixi (1835-1908)

*CHINE, XIXe siècle

Grand cachet impérial en jade sculpté 'Chuxiu Gong Zhenshang' de l'impératrice Cixi (1835-1908)

L'importante base carrée surmontée de deux dragons à cinq griffes campés dos à dos, gueules entrouvertes laissant apparaître les crocs et reposants sur les griffes acérées des pattes avants, les écailles dorsales hérissées, il est percé en partie centrale au travers de l'enlacement des deux corps pour le passage d'un cordon de soie facilitant sa manipulation (élément maintenant manquant). La base est sculptée en caractères d'impressions positifs (Yinwen) avec l'inscription : 'Chuxiu Gong Zhenshang'. La pierre à ton vert céladon translucide et comprenant diverses inclusions blanches.

En Chine, la possession ainsi que l'utilisation d'un sceau mettait l'accent sur le rang impérial de

son propriétaire. Les caractères formant la matrice du présent sceau 'Chuxiu Gong Zhenshang' signifient Pris et Apprécié dans le Palais de l'Élégance Rassemblée. Il fut sculpté dans le but d'un usage impérial par l'impératrice douairière Cixi durant son règne. Le Palais de l'Élégance Rassemblée (Chuxiu Gong) est localisé au nord-est des Six Palais de l'Ouest (Xiliu Gong) dans la Cité Interdite.

Flanqué d'une paire de dragons en bronze finement ciselés ainsi que d'une paire de daïms en extérieur, le Palais Chuxiu Gong est le plus important des Six Palais de l'Ouest, l'impératrice Cixi y vécut pour une longue période, ce palais lui fut cédé en tant que résidence au moment où elle fut sélectionnée pour entrer à la cité interdite et reçu un titre de l'empereur. En 1885 le palais fut entièrement rénové à l'occasion du 50e anniversaire de l'impératrice. En 1887, Cixi y présida une cérémonie qui eut pour objectif de sélectionner

l'impératrice et les concubines de l'empereur Guangxu.

Le marché de l'art Chinois a récemment montré un intérêt plus modéré pour les sceaux des impératrices et concubines royales en comparaison avec les sceaux impériaux ayant appartenu aux empereurs. Pourtant tout au long de la dynastie Qing, il est indéniable que et les impératrices et les concubines de haut rang possédaient un certain nombre de ces sceaux qu'elles utilisaient dans un but récréatif durant leur moments de loisir, ces objets font donc sans le moindre doute partie de la catégorie d'objets dont l'importance historique n'est plus à démontrer dans le cadre de l'étude de la vie à la cour impériale.



Le présent sceau est à rapprocher d'un autre, lui-même en jade d'une couleur semblable et également sculpté à l'attention de l'impératrice Cixi, il porte une inscription renvoyant à un autre des Six Palais de l'Ouest, le Palais Yikun (Yikun Gong Yulan) et fut vendu par Sotheby's Londres, le 21 Mars 2013, sous le numéro 366.

Provenance: Acquis en Chine par l'arrière grand-père de l'actuel propriétaire, ambassadeur de l'Empire allemand en Chine dans le pays vers les années 1900.

A large imperial celadon jade 'Chuxiu Gong Zhenshang' seal of empress Dowager Cixi (1835-1908)

China, Qing dynasty, XIXth century.

Of imposing square form, surmounted by two ferocious addorsed dragons, each boldly carved with piercing eyes, nostrils flaring, their clenched-open mouths bearing sharp fangs and resting on the front legs sharp claws. The two scaly bodies intertwined and forming an aperture in the mid-section to allow the passage of a silk robe (now missing) facilitating the manipulation of the seal. The square seal deeply carved in intaglio script (Yinwen) with the characters: 'Chuxiu Gong Zhenshang'. The jade stone of a light green celadon color including natural white veining and inclusions.

In China, the use of an imperial seal denoted the importance of its imperial owner. The present seal's impression can read 'Chuxiu Gong Zhenshang' meaning Treasured and Appreciated at the Palace of Gathered Elegance. It was made for the empress's imperial use in the palace during her reign. The Chuxiu Gong is located in the northeast of the Six Western Palaces (Xiliu Gong) in the Forbidden City. The empress Dowager Cixi was known to have lived there when she was young as consort Yi. In the rear hall she gave birth to Zaichun, the only son of the Xianfeng emperor (reign 1851-1861) who later became the Tongzhi emperor (reign 1862-1874)

With two finely cast bronze dragons and two bronze deers standing outside, the Palace of Gathered Elegance (Chuxiu Gong) is the most important of the six palaces as Empress Cixi lived in it for a long period of time. It was given to her as her residence when she was first selected to enter the Forbidden City and received a title from the emperor. By 1885 it was completely renovated and redecored for the Empress's 50th birthday. In 1887 she presided over a ceremony to select the empress and concubines for emperor Guangxu.

In recent years, the Chinese art market has shown less attention to seals from empresses and royal concubines. However during the Qing dynasty, it is undeniable that both empresses and royal

concubines of higher rank owned different number of seals used in their leisure time and to entertain themselves, these doubtlessly fall into the category of objects historically important within the study of the imperial court palatial life.

Compare with another seal of a similar color jade and of the same period, also caved for the Empress Dowager Cixi and bearing an inscription for another of the Six Western Palaces, the Yikun palace (Yikun Gong Yulan) sold by Sotheby's London, 21st of March 2013, lot number 366.

Provenance: Acquired in China by the great grandfather of the current owner, ambassador of the German Empire in China around 1900.

12 x 13 x 12,8 cm

*Ce lot étant en importation temporaire une TAXE DE 5,5 % sera à payer par l'acheteur en plus des frais acheteurs. This lot is in temporary importation, 5,5 % tax will be to pay by the buyer plus the buyer's premium. Unless it is exported outside the EU.

80 000/120 000 €



Photo du propriétaire en Chine



256

CHINE, XIXe siècle
Coupe en jade céladon
prenant la forme d'une fleur de lotus épanouie, comportant deux rangées de pétales stylisées. Avec socle en bois.
Hauteur : 6 cm
Diamètre : 12,5 cm

800/1 000 €



256

257

CHINE, XIXe siècle
Coupe polylobée en jade céladon
Hauteur : 2,7 cm
Diamètre : 7,2 cm

400/600 €



257

258

CHINE, XIXe siècle
Petite coupe en jade céladon
à décor incisé d'un paysage lacustre et de frises de grecques en bordure, les anses prenant la forme de chimères stylisées.
Hauteur : 3,5 cm
Largeur: 11 cm
Egrenures

Provenance : Collection de Monsieur Joao Rodrigues Simoes Affra, en poste à l'Ambassade du Portugal à Shanghai dans les années 1945-1950, transmis par descendance.

1 000/1 500 €



258

259

CHINE, XIXe siècle
Petite coupelle en jade blanc
La anse formée d'un dragon archaïsant.
Hauteur : 3,7 cm
Diamètre : 6,6 cm

200/300 €



259

260

CHINE, XIXe siècle
Rince pinceaux en jade sculpté
la pierre céladon veinée brun, prenant la forme d'une feuille de lotus autour de laquelle évoluent des branches fleuries.
3 x 11 x 9 cm

Provenance : Collection de Monsieur Joao Rodrigues Simoes Affra, en poste à l'Ambassade du Portugal à Shanghai dans les années 1945-1950, transmis par descendance.

600/800 €



260

261

CHINE, XIXe siècle
Plaque de sceptre ruyi en jade blanc
de forme ovale, à décor ajouré d'oiseaux échassiers et de lotus.
Hauteur : 8,5 cm
Largeur : 9 cm
Légers manques

800/1 200 €



261

262

CHINE, XIXe siècle
Groupe en jade
figurant un lion bouddhique et son petit, sur socle en bois. La pierre à ton vert céladon.
9 x 3 x 5 cm
Manques et accidents

600/800 €



262

263

CHINE, XIXe siècle
Element en jade sculpté
figurant un oiseau sur une chimère, la pierre à ton céladon pale.
5 x 5 x 2,5 cm

400/600 €

264

CHINE, vers 1900
Rince pinceaux en jade
Prenant la forme d'une feuille de lotus dont les bordures sont relevées.
Hauteur : 5,8 cm
12,3 cm x 9 cm

1 000/1 200 €



263



264



265
-
CHINE, XIXe siècle
Deux coupelles en agate sculptée
Avec socles en bois adaptés.
Hauteur : 7 cm
Diamètre : 11 cm
Fèles

400/600 €

266
-
CHINE, XXe siècle
Groupe en jadeite
présentant des singes et pêches de longévité, la pierre à ton pâle avec inclusions rouille et vert pomme.
(4 x 7 x 4 cm).
On y joint une statuette en jade (8 x 3,5 x 3 cm)

800/1 000 €

266-1
-
CHINE, vers 1900
Element en jadeite vert pomme
prenant la forme de trois Calebasses Hulu.
Hauteur : 5,5 cm
Largeur : 4 cm

600/800 €

267
-
CHINE, XXe siècle
Deux statuettes en jade
représentant deux chimères couchées.
Largeur : 4 cm et 7 cm

600/800 €



268
-
CHINE, XIXe siècle
Deux cachets en stéatite
Un surmonté d'une chimère en relief.
Hauteur : 3,5 et 4,5 cm
Gerces

600/800 €

269
-
CHINE, vers 1900
Petit cahet en stéatite
la pierre aux nuances jaunes et orangées, surmonté d'un Qilong.
3 x 2,5 x 2,5 cm

200/300 €

269-1
-
CHINE, XIXe siècle
Boucle de ceinture
en jade sculpté prenant la forme d'un qilong et de fleurs.
Longueur : 8,5 cm
Largeur : 1,5 cm
Manques

200/300 €

270
-
CHINE, dynastie Ming ou antérieure
Elément en jade
Important jade sculpté prenant la forme d'une tablette Hu, décor de motif astraux, vagues écumantes et diagramme terrestre, la pierre à ton jaune et traces de rouille.
Socle en bois adapté
Hauteur 22,3 cm (avec socle)
Hauteur : 18,2 cm (sans socle)
Largeur : 5,2 cm

3 000/4 000 €



268



269



269-1



270

271

-
CHINE, XIXe siècle
Paire d'écrans de table
composé de deux plaques
en jade céladon finement
sculptées d'un décor de
cailles et végétaux, au
revers branches de pruniers
et volatiles. Socles en bois
de hongmu sculptés et
ajourés.
Hauteur : 34 cm
Largeur : 17,3 cm

20 000/30 000 €



272

-
CHINE, XIXe siècle
Écran en bois
à décor peint sur pierre
d'une scène de palais
dans un jardin, cadre en
bois avec incrustations de
nacre.
Hauteur : 59 cm

800/1 200 €



271

-
CHINE, XIXe siècle
Écran de table
Composé d'une plaque
de marbre rehaussée
d'inscriptions incisées
montée en écran en bois
de hongmu.
Hauteur : 25,5 cm
Largeur : 14 cm
Accident à l'un des angles.

600/800 €



274

CHINE, XVIII^e siècle
Important écran en bois
et duanstone

La pierre duan stone (duānxī) de couleur céladon prenant la forme d'une pierre musicale ou lithophone (qing, 磬), la surface travaillée en léger relief avec rehauts d'or d'un poème et cachets sur une face, et de tiges de bambous sur l'autre. Le montage en bois laqué présentant un décor foisonnant de grues dans les nuées, de frises de rinceaux fleuris et de leiven.

Hauteur : 239 cm

Largeur 133 cm

La pierre duanstone très accidentée (cassée-recollée), manques de laque importants, usures.

30 000/50 000 €





275

-
CHINE, XIXe siècle
Theière en grès de Yixing
prenant la forme d'une
coloquinte. La prise formée
d'un chien de fo couché.
Marque sous la base.
Hauteur : 11 cm
Largeur : 16 cm
Manque.

300/400 €



276

-
CHINE, XXe siècle
Theière en grès de Yixing
prenant la forme de
cucurbitacée, à décor
en relief de branches de
prunus. Une marque de
l'artiste Jiang Rong (1919-
2008) à quatre caractères
au dessous.
Hauteur : 10 cm
Largeur : 18 cm

15 000/20 000 €

277

-
CHINE, XXe siècle
Theière en grès de Yixing
présentant un décor de
dragons. Marque imprimée
en cachet sous la base.
14 x 20 x 12 cm

600/800 €



278

-
CHINE, XIXe siècle
Plat en porcelaine
à décor de dragons et
phoenix en rouge de fer.
Marque Jiaqing à six
caractères sous la base.
Diamètre : 25 cm

1 000/1 500 €

279

-
CHINE, XIXe siècle
**Ensemble de quatre
assiettes en porcelaine**
émaillées polychrome,
présentant un décor de
poissons et de crevettes.
Diamètre : 25 cm
Hauteur : 5,5 cm

800/1 200 €

280

-
CHINE, XIXe siècle
**Paire de bols en
porcelaine**
à décor de poissons
rouges. Marques Jiaqing
en rouge de fer sous la
base.
Hauteur : 5,7 cm et 6 cm
Diamètre : 14 cm
Fêles, manques,
importante restauration
sur l'un

2 000/3 000 €

281

-
CHINE, XIXe siècle
**Élégante vasque en
porcelaine**
à fond corail, décor de
phénix parmi les rinceaux
et pivoines. Une marque
Qianlong à six caractères
en bleu sous couverte sous
la base.
Hauteur : 17,2 cm
Diamètre : 23 cm

1 500/2 000 €

282

-
CHINE, XIXe siècle
Rare service à sauces
Présenté dans une boîte
en laque à décor à l'or de
personnages en extérieur,
contenant neuf récipients
en porcelaine à décor
rouge de fer et or.
37 x 37 x 10 cm
Accidents

600/800 €



281



282



283

283

-
CHINE, XIXe siècle
Vase en porcelaine
à pans octogonaux,
à décor en émaux
polychromes de scènes
palatiales en émaux
polychromes, l'intérieur
glacuré turquoise.
Hauteur : 45 cm

600/800 €

284

-
CHINE, XIXe siècle
Ensemble comprenant
une théière et trois bols
couverts
A décor d'inscriptions,
poèmes et personnages
peint dans les tons de la
famille rose.
Hauteur : entre 8 cm et
7,5 cm
Diamètre : entre 9,5 cm
et 9 cm
Théière :
Longueur : 12 cm
Largeur : 8 cm

1 000/1 500 €



284



285

285

-
CHINE, XIXe siècle
Bol couvert en porcelaine
à décor en émaux
polychromes. Marque
Daoguang en rouge de fer
sous la base.
Hauteur : 9,5 cm
Diamètre : 11,5 cm

600/800 €

286

-
CHINE, XIXe siècle
Bassin en porcelaine
à décor en émaux
polychromes de
personnages dans un
palais dans le médaillon
central, d'Immortels et
d'attributs, l'aile ornée
d'une frise de dragons
dans les nuées.
Hauteur : 15 cm
Diamètre : 42 cm
Cassé en deux et recollé.

200/300 €



286

287

-
CHINE, XIXe siècle
Deux parfumeurs en
porcelaine
à décor de fleurs et
d'insectes en émaux
polychromes. On y joint
deux salerons, et deux
sous-tasses.
Parfumeurs : H : 4,5
cm, Longueur : 11,3 cm,
Largeur : 6,3 cm
Salerons : Longueur : 11
cm, Largeur : 5 cm
Sous-tasses : Longueur :
15,7 cm, Largeur : 10 cm

Provenance : Collection de
Monsieur Joao Rodrigues
Simoes Affra, en poste à
l'Ambassade du Portugal à
Shanghai dans les années
1945-1950, transmis par
descendance.

600/800 €

288

-
CHINE, XIXe siècle
Boîte à trois
compartiments en
porcelaine
à décor en émaux
polychromes de branches
fleuries et d'un dignitaire
accompagné d'enfants en
extérieur sur le couvercle.
Hauteur : 11,5 cm
Diamètre : 10 cm
Restauration au couvercle

Provenance : Collection de
Monsieur Joao Rodrigues
Simoes Affra, en poste à
l'Ambassade du Portugal à
Shanghai dans les années
1945-1950, transmis par
descendance.

800/1 200 €



287

289

-
CHINE, XIXe siècle
Parfumeur en porcelaine
à décor de personnages
en émaux polychromes.
Une marque Daoguang
à six caractères sous la
base.
Hauteur : 7 cm
Diamètre : 9 cm

Provenance : Collection de
Monsieur Joao Rodrigues
Simoes Affra, en poste à
l'Ambassade du Portugal à
Shanghai dans les années
1945-1950, transmis par
descendance.

800/1 200 €

290

-
CHINE, XIXe siècle
Ensemble de deux
coupes à pieds en
porcelaine polychrome
à décor de scènes
d'extérieur et de motifs
floraux, de papillon.
L'autre, à décor de
personnages à l'intérieur.
Marques Jiaqing en rouge
de fer sous la base.
Hauteur : entre 7,3 et
7,5 cm
22,5 x 28,5 cm
Eclats et chocs

1 000/1 500 €



290



288



289



291

-
CHINE, Ecole de Canton, XIX siècle
Grand vasque en porcelaine
 à décor en émaux de Canton de scènes animées. Sur son socle en bois. Diamètre : 39,5 cm

1 500/2 000 €

291-1

-
CHINE, XIX siècle, Ecole de Canton
Paire de vases en porcelaine
 à décor en émaux polychromes de sauterelles, libellules et fleurs dans des cartouches. Les cols agrémentés de anses à forme de dragons stylisés. Hauteur : 34 cm Diamètre : 20 cm

1 000/1 500 €



292

-
CHINE, XIX siècle, Epoque Daoguang
Bol en porcelaine
 à décor en émaux polychromes de phénix. Marque Daoguang à six caractères sous la base. Hauteur : 9 cm Diamètre : 21 cm Manques, éclats, fêles.

1 000/1 500 €



293

-
CHINE, XIXe siècle
Elegant plat à compartiments en porcelaine
 composé d'un compartiment central circulaire et de huit coupes radiales, présentant diverses scènes en émaux polychromes figurant des Immortels dans des paysages extérieurs encadrées par des frises de grecques en rouge de fer. Avec plateau en bois adapté. Diamètre : 38 cm

Provenance : Collection de Monsieur Joao Rodrigues Simoes Affra, en poste à l'Ambassade du Portugal à Shanghai dans les années 1945-1950, transmis par descendance.

2 000/3 000 €

294

-
CHINE, Marque et Epoque Guangxu
Elegant plat en porcelaine
 à décor dit «aux cent chauves-souris», les animaux traités en rouge de fer dans les nuées en émaux polychromes. Une marque Guangxu à six caractères sous la base. Diamètre : 34,5 cm Egrenures à la bordure

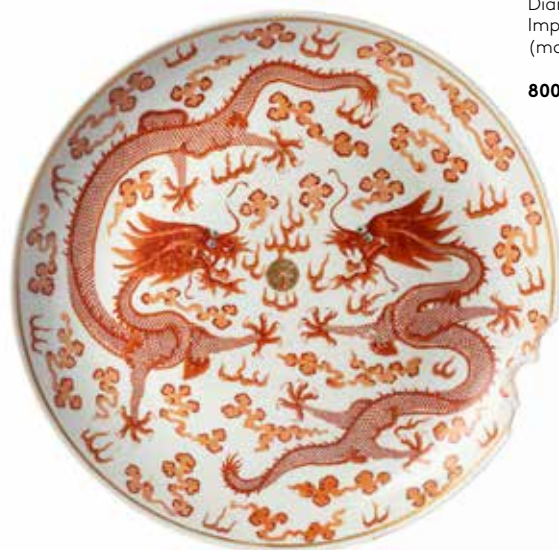
4 000/6 000 €



295

CHINE, XIXe siècle
Plat en porcelaine
à décor en rouge de fer et rehauts d'or de deux dragons pourchassant la perle sacrée dans les nuées. Une marque Guangxu à six caractères au dessous.
Diamètre : 34 cm
Important accident (manque) sur la bordure

800/1 200 €



296

CHINE, Epoque
Guangxu, XIXe siècle
Important vase en porcelaine
A décor famille rose de dragon et phoenix dans des nuages. Le col rehaussé de chauves souris en rouge de fer. Sous la base une marque Guangxu à six caractères.
Hauteur : 40 cm
Diamètre : 26 cm

12 000/15 000 €



297

CHINE, XIXe siècle
Paire de bols en porcelaine
à décor de phénix et de dragons. Marque Guangxu à six caractères sous la base.
Hauteur : 5,5 cm
Diamètre : 12,5 cm
Egrenure au talon d'un des bols

1 500/2 000 €



298

CHINE, XIXe siècle
Paire de bols en porcelaine
à décor de phénix et dragon, un dragon en rouge de fer au centre. Marque Guangxu à six caractères sous les bases.
Hauteur : 5,5 cm
Diamètre : 12,3 cm

1 500/2 000 €



299

CHINE, XIXe siècle
Important service en porcelaine
composé de 31 pièces dont 9 assiettes (D : 9 cm), 8 coupelles (D : 10,5 cm), 6 gobelets (H. 3 cm), deux bols (D. 10 cm), un bol couvert, une théière (9 x 17 x 8 cm), deux cuillères (L. : 12,5 cm), un pot couvert (H : 9 cm). Marques Guangxu et Qianlong sous certaines pièces.
Restauration sur une coupelle, égrenures, fêles.

2 000/3 000 €





300

- CHINE, Epoque Guangxu, XIXe siècle

Vase balustre en porcelaine

à décor en émaux polychromes de dragons en rouge de fer évoluant parmi les nuages et pourchassant la perle sacrée. Une marque Guangxu à six caractères sous la base. Hauteur : 40 cm

2 000/3 000 €

301

- CHINE, XIXe siècle
Paire de coupelles en porcelaine Guangxu

à décor de dragons et phénix autour de la perle sacrée en émaux polychromes. Marques Guangxu à six caractères sous les bases. Diamètre: 10,2 cm

Provenance : Collection de Monsieur Joao Rodrigues Simoes Affra, en poste à l'Ambassade du Portugal à Shanghai dans les années 1945-1950, transmis par descendance.

1 800/2 500 €



302

- CHINE, XIXe siècle
Coupe en porcelaine

à décor de pêche de longévité. Marque Guangxu en rouge de fer sous la base. Diamètre : 9,8 cm

400/600 €

303

- CHINE, XIXe siècle
Théière en porcelaine

prenant la forme d'une pêche de longévité émaillée polychrome, la anse et le bec formés d'une branche. Hauteur : 12,5 cm Largeur : 17 cm Sauts d'émail

800/1 200 €

304

- CHINE, XVIIIe siècle
Petit vase en porcelaine

A décor bleu et blanc d'objets antiques. Le col orné de deux frises et une bague en léger relief. Une marque au symbole bouddhique sous la base. Hauteur : 12,5 cm Diamètre : 7 cm Egrenures au col.

600/800 €



305

-
CHINE, XIXe siècle
Vase miniature en porcelaine
à décor émaillé polychrome d'oisies sur fond or.
Une marque Qianlong à six caractères en rouge de fer sous la base.
Hauteur : 9 cm
Diamètre : 6 cm
Usures

800/1 000 €



305

306

-
CHINE, XIXe siècle
Vase miniature en porcelaine
à décor en émaux polychromes d'oiseaux branchés. Les anses en forme de têtes de cerfs.
Une marque Qianlong à quatre caractères en rouge de fer sous la base.
Hauteur : 11 cm
Légères egrenures.

600/ 800 €

307

-
CHINE, XIXe siècle
Vase miniature en porcelaine
à couverte flammée.
Hauteur : 15 cm

600/ 800 €



306

308

-
CHINE, XIXe siècle
Ensemble de deux vases miniatures
en porcelaine de forme lenticulaire, l'un à décor en émaux polychromes sur fond noir de dragons et fleurs, l'autre à fond monochrome dans les tons violacés.
Hauteur : 13 cm

400/600 €

309

-
CHINE, XIXe siècle
Paire de vases miniature sang de boeuf
Avec montures européennes en bronze doré.
Hauteur : 17 cm (avec monture)
L'un des cols cassé-recollé.

1 500/2 000 €



307

310

-
CHINE, XIXe-XXe siècles
Ensemble de sept vases miniatures
en porcelaine à décor en émaux polychromes de personnages, oiseaux et fleurs.
Hauteur : entre 11 et 15 cm

800/1 000 €

311

-
CHINE, XIXe siècle
Ensemble de sept mangeoires en porcelaine
L'une portant une marque Yongzheng, d'autres marques apocryphes.
Hauteur : entre 3 et 4 cm
Diamètre : entre 2,2 et 6 cm

600/ 800 €



308

309

312

-
CHINE, dynastie Qing
Élégant bol en porcelaine

A décor famille rose de personnages en extérieur et scènes de chasse. Une marque Daoguang sous la base.

Diamètre : 17,5 cm
Hauteur : 6,7 cm

1 000/1 200 €



313

-
CHINE, dynastie Qing
Grand bol en porcelaine

à décor d'Immortels en émaux polychromes et poèmes. Marque Daoguang sous la base.

Hauteur : 9,2 cm
Diamètre : 19,5 cm

2 000/3 000 €



314

-
CHINE, Marque Qianlong
Petit brûle parfum tripode

A couverte craquelée Guan, une marque sigillaire Qianlong en bleu sous couverte sous la base.

600/800 €



315

-
CHINE, XIXe siècle
Vase en porcelaine blanc de Chine

de forme balustre, à décor de dragons stylisés en haut relief rampant autour le col.

Hauteur : 54,8 cm

800/1 000 €



316

-
CHINE, XXe siècle
Vase en porcelaine à couverte céladon

Le décor incisé comprenant rinceaux et fleurs. Monté en lampe.

Hauteur : 34 cm (hors monture)
Diamètre : 21 cm

600/800 €



317

-
CHINE, XIXe siècle
Ensemble comprenant deux vases en porcelaine

L'un à couverte clair de lune et décor bleu et blanc de paysages dans des cartouches il porte une marque apocryphe Yongzheng sous la base. Le second à forme de bol à aumônes et couverte céladon, une marque apocryphe Qianlong sous la base.

Vase :
Hauteur : 33,8 cm
Largeur : 12,5 cm
Pot à eau :
Hauteur : 10,5 cm
Diamètre : 14 cm
un léger fele de cuisson au col sur le pot ovoïde, un défaut de glaçure sur l'une des arêtes du vase

1 000/1 500 €





318
-
CHINE, vers 1900
Paire de vases en
porcelaine
A décor de la famille
verte de branches
fleuries, montés en lampe
postérieurement.
Hauteur (sans monture) :
42,5 cm

1 000/1 500 €



319
-
CHINE, Periode
Republique
Paire de vases en
porcelaine
De forme balustré, à décor
famille rose d'Immortels
et serviteurs. Des chauves
souris en rouge de fer
ornent les cols évasés.
Hauteur : 46 cm
Diamètre : 22 cm

1 500/1 800 €



320



321

320
-
CHINE, Periode
Republique
Vase en porcelaine
à décor de personnages
en émaux polychromes.
Marque Hongxiang en
rouge de fer sous la base.
Hauteur : 41 cm

1 000/1 200 €

321
-
CHINE, Periode
République
Vase rouleau en
porcelaine
A décor d'élégantes et
personnages en scènes
d'intérieur. Une marque
Qianlong en bleu sous
couverte sous la base.
Hauteur : 63,8 cm
Diamètre : 29 cm

600/800 €

322
-
CHINE, XXe siècle
Plaque en porcelaine
prenant la forme d'un
vase mural double gourde
à fond corail rehaussé
de motifs de leiwen, en
partie centrale un décor
d'imitation de ruban noué.
Au centre deux cartouches
renfermant les caractères
auspiceux Da et Ji en
souhait de bonne chance.
32 x 20,5 x 1,5 cm

2 000/2 500 €

323
-
CHINE, fin du XIXe siècle
Statuette en blanc de
Chine
représentant une
Guanyin aux milles bras,
représentée assise en
padmasana sur une fleur
de lotus, les mains tenant
divers attributs et en
mudra.
Hauteur : 42 cm
Manques et restaurations.

400/600 €

324
-
CHINE, XXe siècle
Bouddha en porcelaine
polychrome
Putai ou bouddha rieur,
représenté assis et vêtu
d'une longue tunique
polychrome.
27 x 27 x 7 cm

800/1 200 €

325
-
CHINE, XXe siècle
Statuette de Guanyin en
porcelaine
Blanc de Chine,
représentée assise sur un
rocher, tenant dans une
main un rouleau, elle est
vêtue d'une longue robe
aux plis élégants. Une
marque imprimée dans
le dos.
Hauteur : 33 cm

2 000/3 000 €



322



323



324



325



326

326

-
CHINE, dans le style Yuan
Statuette en céramique glacurée
Dans le style des productions Qingbai.
Hauteur : 33 cm
Largeur : 15 cm
Profondeur : 9 cm
Manque à un doigt.

600/800 €



327



327

-
CHINE, Epoque Ming
Paire de tuiles faitières
en grès émaillé bleu aubergine et turquoise, surmontées de poissons mythiques sautant au dessus des flots.
25,5 x 14 x 8,5 cm

500/600 €

328

-
CHINE, Epoque Kangxi, XVIIIe siècle
Deux pièces en porcelaine
comprenant un chien de Fo en porcelaine émaillée turquoise et un Bouddha en grès émaillé turquoise avec monture européenne XVIIIe.
Chien de Fo : 20 x 11 x 5 cm
Bouddha : 13 x 11 x 11 cm
Legers manques

800/1 000 €

329

-
CHINE, XIXe siècle
Groupe en céramique
A glaçure de type Fahua, représentant un personnage portant un enfant sur son dos.
Hauteur : 23 cm

400/600 €

330

-
CHINE, XIXe siècle
Bateau-dragon en biscuit
Au centre une tourelle à trois étages, fenêtres et portes réticulées.
Une marque sous la base, possiblement Chen Guoji.
20 x 28 x 7 cm
Manques et restaurations.

800/1 200 €

331

-
CHINE, XXe siècle
Statue en grès
émaillée polychrome, représentant un dignitaire sur un cheval au galop sur un rocher.
Hauteur : 60,5 cm
Longueur : 61 cm
Profondeur : 19 cm
Légers manques.

2 000/3 000 €

332

-
CHINE, XIXe siècle
Divinité en bois laqué et doré
représentée assise sur un rocher, vêtue d'une robe ample.
Hauteur : 39 cm

600/800 €

333

-
CHINE, XIXe siècle
Guanyin en bois sculpté
Représentée debout, tenant un panier fleuri, elle est vêtue d'une longue robe dont les extrémités sont rehaussées de frises de fleurs.
96 x 34 x 27 cm

600/800 €

334

-
CHINE, XIXe siècle
Statue de Guanyin en bois sculpté polychrome
La divinité représentée debout sur un rocher tenant d'une main le joyau sacré et de l'autre un sceptre Ruyi, parée d'une robe ample à décor rehaussé à l'or.
Hauteur : 184 cm

6 000/8 000 €



331



333



332



334



330



329



335

-
CHINE, XIXe siècle
Ecran en bois sculpté
 Renfermant un miroir. En partie inférieure un décor ajouré de qilin évoluant parmi les rinceaux.
 Hauteur : 67 cm
 Largeur : 64 cm

1 000/1 500 €

336

-
CHINE, Ecole de Canton, XIXe siècle
Miroir à décor peint
 représentant une élégante et un daim.
 Hauteur: 75 cm
 Largeur: 44 cm

600/800 €



337

-
CHINE, vers 1900
Paire de panneaux en bois
 à décor en laque polychrome délicatement incisée de dragons et phénix parmi les nuages.
 42,5 x 43 cm et 42 x 58 cm

600/800 €



338

-
CHINE, XVIIIe siècle
Ensemble de deux éléments en bois sculpté
 Une façade et un couvercle de coffre à décor de dragons à cinq griffes pour l'un et chauves souris et pêches de longévité pour le second l'ensemble parmi des nuages fournis. Ferrure de fermeture et ouverture du coffre en bronze doré ciselé à décor de rinceaux.
 62 x 94 cm
 59 x 94 cm
 Usures, manques, restaurations

20 000/30 000 €



338





339

-
CHINE, XIXe siècle
**Ensemble de quatre
panneaux en bois sculpté**
à décor de dragons
pourchassant la perle
sacrée en relief.
76 x 79 cm et 76 x 85 cm
Manques et gerces

4 000/6 000 €

340

-
CHINE, XIXe siècle
**Bas relief en bois sculpté
et doré**
à décor d'oiseaux, de fruits
et de chiens de fo.
78 x 49 cm

800/1 000 €



341

-
CHINE, XIXe siècle
**Petit cabinet en bois de
zitan**
de forme rectangulaire
à deux portes, celles-ci
sculptées présentant
un décor d'oiseaux
sur des branches
fleuries, surmonté d'un
compartiment supérieur
présentant un décor de
dragons. L'intérieur en bois
de hong mu.
41 x 41 x 24 cm

8 000/12 000 €

342

-
CHINE, XIXe siècle
**Tablette rectangulaire
miniature**
Possiblement en bois de
Zitan sculpté
12 x 34 x 54 cm

8 000/10 000 €



341



342



343

-
CHINE, XIXe siècle
Rare table en hongmu sculpté

De forme carrée, les quatre pieds élégamment galbés, sous le plateau la ceinture à décor de ruyi ajourés. Plateau en marbre rose.
76,5 x 53,5 x 64,5 cm

600/800 €



344

-
CHINE, XVIIIe siècle
Rare sellette servant de socle à encens

En laque polychrome sur fond rouge, le plateau décoré d'un médaillon lobé enfermant un décor d'oiseaux sur branches fleuries. Les pieds galbés rejoints en partie basse par une entretoise.
84 x 50 x 38 cm
Usures, légers éclats.

3 000/4 000 €

345

-
CHINE, XVIIe siècle
Rare table basse en bois laqué

de forme carrée, le plateau orné d'incrustations de pierres dures figurant volatiles et plantes.
38 x 75 x 75 cm
Manques aux incrustations, usures.

1 500/2 000 €



346

-
CHINE, XIXe siècle
Elegant banc en bois de fer sculpté

le dossier présentant un décor de dragons pourchassant la perle sacrée, les accoudoirs et les pieds prenant la forme de chimères.
108 cm x 60 cm x 130 cm

3 000/4 000 €

347

-
CHINE, XIXe siècle
Meuble ouvrant à deux portes

en bois sculpté de dragons pourchassant la perle sacrée parmi les nuages.
129 x 117 x 51 cm

1 000/1 500 €

348

-
CHINE, XIXe siècle
Paravent à huit feuilles

En laque rouge incisée et polychrome et décor de personnages dans un palais.
26x140cm (par feuille)

600/800 €





349

-
CHINE, XIXe siècle
Cinq gouaches sur papier de riz

représentant différentes vues de ports, réunies en album.
15 x 27 cm
Restaurations

150/200 €

350

-
CHINE, XIXe siècle
Quarante-huit gouaches sur papier de riz

réunies en un album, figurant des bateaux, des vues lacustres, des personnages costumés, des scènes de torture.
11 x 15 cm (à vue)
Tâches d'humidités, légères déchirures sur certaines.

800/1 200 €

351

-
CHINE, dynastie Ming
Livre en 20 volumes
ensemble de 20 volumes: Zhang Han Lin Jiao Zheng Li Ji. Période Wanli. Le livre présente un sceau.
1 ouvrage : 26,5 x 16 cm
Manques, usures et déchirures. Moisissure, trous de vers, taches.

15 000/20 000 €



352

-
CHINE, Dynastie Qing
Rare album comprenant douze peintures sur soie

Encre et couleurs sur soie marouflée sur papier, chaque feuille représentant Immortels et servants dans des paysages en extérieur.
Cachets rouges.
26,7 x 21 cm
Usures et taches.

2 800/3 200 €

353

-
CHINE, XVII-XVIIIe siècle
Importante peinture polychrome sur papier

représentant des Immortels en extérieur
115,5 x 65,5 cm
Restaurations récentes.

1 500/2 000 €





354

354

-
CHINE, XVIII/XIXe siècle
Rare peinture sur soie
figurant un panthéon de déesses dans un paysage montagneux.
Le cadre en bois de hongmu sculpté comprenant une attache en bronze ciselé.
54 x 91 cm

8 000/12 000 €

355

-
CHINE, XIXe siècle
Élégante peinture sur papier
Encre et couleurs sur papier monté en rouleau figurant l'arrivée de Wi Wang Mu devant une montagne avec des Immortels.
120 x 63 cm

1 000/1 500 €



355

356

-
CHINE, XVIIIe siècle
Importante peinture sur soie
Représentant une assemblée de chevaux en extérieur jouant et nourrit par leurs palefreniers.
52 x 273 cm

8 000/12 000 €

357

-
CHINE, XVIIIe siècle
Giuseppe Castiglione (1688-1766) (d'après)
Reproduction de l'une des vingt planches gravées de 1783 à 1786, représentant les pavillons à l'architecture occidentale, jardins à la française et bassins, dessinés et créés par Giuseppe Castiglione pour l'Empereur Qianlong. Celle-ci porte l'inscription: Yang Que Long Ximian Liu (Sixième vue, Sud de Yang Que Long).
50 x 87 cm (planche)

1 000/1 500 €



356

358

-
CHINE, XXe siècle
Peinture sur papier
figurant un paysage montagneux. Inscription et cachet rouge en partie supérieure droite.
237 x 65,5 cm

5 000/6 000 €



357

359

-
CHINE, XIXe siècle
Peinture montée en rouleau
A l'encre et couleur sur papier, figurant une scène de paysage lacustre et bateaux dragon.
Inscriptions et nombreux cachets.
160 x 64 cm
Déchirures.

1 000/1 500 €

360

-
CHINE, XIXe siècle
Rare peinture sur soie
Encre et couleurs sur soie. Représentant une série d'élégantes en extérieur dans un paysage montagneux.
Encadré.
159 x 50 cm

800/1 200 €

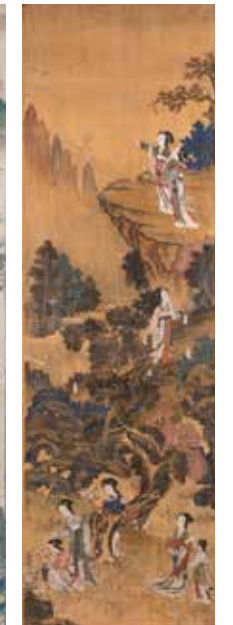
358



359



360





361

362

361

-
CHINE, XIXe siècle
Peinture à l'encre et couleur sur soie
Représentant une chevauchée de dignitaires sur un pont.
112 x 45 cm

1 500/2 000 €

362

-
CHINE, XIXe siècle
Ensemble de quatre peintures
représentant des femmes en scène d'extérieur.
Encre et couleur sur soie, montée en rouleau.
Porte signature et cachets de Gu Luo
100 x 31,5 cm (la peinture)
Légers manques, accidents, déchirures

2 000/3 000 €

363

-
CHINE, XIXe siècle
Ensemble de trois peintures sur soie
Présentant un décor polychrome de personnages en scènes d'extérieur. Encadrées sous verre
52 x 18 cm

1 500/2 000 €

364

-
CHINE, XIXe siècle
Peinture sur papier
Encre et couleur sur papier, montée sur rouleau, figurant un Bouddha assis en vajrasana.
152 x 80 cm
Usures, manques et restaurations

800/1 200 €

365

-
CHINE, XIXe siècle
Ensemble de deux peintures
Encre et couleur sur papier représentant des Immortels ou Araths assis sous des branches de pivoines.
74 x 34,5 cm

800/1 000 €

366

-
CHINE, XIXe siècle
Peinture sur soie
Encre et couleur sur soie montée en rouleau représentant une assemblée de femmes et enfants jouant en extérieur
134 x 65,7 cm

800/1 200 €

367

-
CHINE, XIXe siècle
Rare peinture sur soie
Représentant des coqs
Cachets rouges en partie basse à gauche.
Montée en rouleau (monture très endommagée)
82,5 x 175 cm

600/800 €



363



364



365



366



367





368
-
CHINE, XIXe siècle
Peinture sur papier
figurant des fleurs et
fruits de saison. Signature
et cachet en bas à
gauche. En partie haute
plusieurs cachets de
collectionneurs.
240 x 65 cm

5 000/6 000 €



369
-
CHINE, XXe siècle
**Encre et couleur sur
papier**
Figurant une dame de
cour en extérieur
Inscriptions et cachets
rouges
168 x 40 cm
Usures

2 000/3 000 €

370

-
CHINE, XIXe siècle
Robe en soie brodée
à décor en camaïeu de
bleu sur fond rouge de
fleurs et papillon, l'intérieur
en soie jaune.
112 x 130 cm
Usures, tâches.

500/700 €

371

-
CHINE, XIXe siècle
Tenture en soie brodée
comprenant trois éléments
à décor de fleurs et d'un
dragon en partie centrale
traités en camaïeu de
bleus sur un fond orangé.
63 x 122 cm

800/1 000 €

372

-
CHINE, vers 1900
**Importante tenture en
soie brodée**
A motif de guirlandes de
fleurs en encadrement,
renfermant bouquets
dont l'un est compris dans
un médaillon central,
l'ensemble sur fond bleu
noir.
235 x 183 cm

1 000/1 500 €





373

-
Ji Dahai (né en 1968)
Paravent à cinq feuilles
 Encre sur soie marouffée
 sur panneau en bois
 170 x 300 cm

6 000/8 000 €

374

-
Ji Dahai (né en 1968)
Arbres
 Technique mixte sur soie
 Signé sur marie-louise en
 bas à droite
 38 x 57 cm

Bibliographie :
 Ji Dahai, «Arbres», Arles
 : éditions Piequier, 2019,
 p. 62

500/800 €



Ji Dahai 季大海 est né en 1968 dans une famille de médecins à Pékin, en Chine. Il est devenu calligraphe à un jeune âge guidance du peintre et du calligraphe : Lai Shaoqi 赖少其 (1915-2000). Il a étudié la civilisation française à l'Institut des langues étrangères, puis s'est installé en France. Il a publié plusieurs carnets de voyage dont un voyage à Saint-Jacques-de-Compostelle avec Ouest France et Philippe Picquier.
 Il vit à Tarascon et s'inspire personnellement du voyage de Van Gogh. Sa représentation de la digitale, le poison prescrit à Van Gogh par le docteur Gachet, est intrigante, tout comme son écran de soie chinois représentant le seul tableau que Van Gogh ait jamais vendu, la Vigne rouge. Il a également imaginé un tableau du Rhône, tel qu'il serait apparu à Van Gogh, un paysage de rêve.

375

-
Kan Tai Keung (1942)
Paysage Montagneux
 Encre et couleur sur papier.
 Signature, inscription et
 cachet en bas à droite
 42 x 42 cm

500/600 €

376

-
Pei Jing (1962)
Riding culture revolution
book
 Encre et couleur sur papier
 Signé et daté 2003 en bas
 à droite
 49 x 34 cm (à vue)

500/800 €



377

-
CANG XIN (né en 1967)
Introject series,
Tiananmen performance
(2004)
 Introject series, Tiananmen
 performance (2004)
 Impression sur Dibond
 Signé, daté et numéroté
 1/10 en bas à droite
 125 x 155 cm
 (Soulèvements aux coins)

2 000/3 000 €





378



380



379



381

378

- **CANG XIN (né en 1967)**
Identity Exchange, 2003

Impression sur Dibond
Signé, daté et numéroté
8/10 en bas à droite
85 x 104.5 cm
(Griffures)

2 000/3 000 €

379

- **CANG XIN (né en 1967)**
Identity Exchange, 2002

Impression sur Dibond
Signé, daté et numéroté
7/10 en bas à droite
84.5 x 104.5 cm
(griffures, choc en haut
vers la gauche)

2 000/3 000 €

380

- **CANG XIN (né en 1967)**
Identity Exchange, 2003

Impression sur Dibond
Signé, daté et numéroté
8/10 en bas à droite
85 x 104.5 cm
(griffures)

2 000/3 000 €

381

- **CANG XIN (né en 1967)**
Identity Exchange, 2002

Impression sur Dibond
Signé, daté et numéroté
7/10 en bas à droite
85 X 104.5 cm

2 000/3 000 €

382

- **CHAMPA, X/XIIe siècle**
Sculpture en grès sculpté

représentant un buste de divinité dans le style Champa, les lèvres esquissant un léger sourire, les yeux en amande, la coiffe composée de nombreuses tresses retombant sur la nuque. Présentée sur un socle adapté.
Hauteur (sans socle) : 30 cm

Tête cassée et recollée
Provenance : Collection française constituée en Indochine dans les années 20/30 jusqu'à 1955, puis par descendance

1 000/1 500 €

383

- **CAMBODGE, style du Bayon**
Tête de divinité en grès sculpté

représentant un buste d'Avalokiteshvara dans le style du Bayon, les lèvres charnues esquissant un léger sourire, les yeux en amande, la coiffe maintenue par un couvre-chef terminant en pointe, classique du style Khmer. Présente sur un socle en métal.
Hauteur (sans socle) : 29 cm
Provenance : Collection française constituée en Indochine dans les années 20/30 jusqu'à 1955, puis par descendance

1 000/1 500 €

384

- **CAMBODGE, style d'Angkor Vat**
Tête sur socle

Tête de Vishnu coiffée d'un diadème finement ciselé, surmontée d'une Mukuta conique couvrant une chevelure organisée en fines tresses.
Pierre grès beige.
H : 36 cm (avec socle)
Largeur : 17,5 cm
Profondeur : 14 cm

600/800 €

385

- **INDONESIE, Java. Borobudur, XIXe siècle**
Fragment de relief

Rare bas relief en pierre sculpté représentant une divinité de profil.
Hauteur : 24 cm
Largeur : 18 cm

1 000/1 500 €

**TIBET,
ASIE-DU-SUD**



382



383



384



385



386

387

388

386

BIRMANIE, XVIIIe siècle
Statuette de Bouddha en bois laqué

représenté debout, les mains en position d'absence de crainte, importantes traces de décor en laque dorée.
Hauteur : 49 cm
Manque, restaurations bras droit et coup, manque d'incrustations

1 000/1 500 €

387

BIRMANIE, XXe siècle
Grand Bouddha en bois doré

Représenté debout sur un socle lotiforme, les mains tenant de part et d'autre sa robe monastique. Les extrémités de la robe rehaussés de verroteries.
Hauteur : 170 cm (sans socle)
Largeur : 83 cm
Profondeur : 25 cm
Usures et manques

2 000/3 000 €

388

BIRMANIE, début XIXe siècle
Statue de Bouddha en albatre

Représenté debout sur un socle circulaire, il est vêtu d'un long vêtement rehaussé à l'or.
Hauteur : 105 cm (sans socle)
Largeur : 37 cm
Profondeur : 22 cm

2 500/3 000 €

388-1

THAILANDE, Rattanakosin, XIXe siècle
Bouddha en bronze laqué doré

Représenté assis en padmasana sur une haute base, les mains en bhumisparsha mudra (geste de la prise à témoin de la terre). Sa robe est ornée de fleurs.
Hauteur : 51,5 cm
Largeur : 37 cm
Profondeur : 19 cm
Légers manques à la laque

1 200/1 800 €

389

INDE, XIXe siècle
Importante figure de Shiva Nataraja en bronze

Shiva est représenté ici sous la forme du roi de la danse, exécutant une danse cosmique appelée Nadanta (danse de la félicité). C'est une iconographie particulièrement répandue dans le sud de l'Inde vers la fin de l'époque Chola (X-XIIe siècle). Dansant d'un pied sur le nain Apasmara qui représente l'ignorance, l'autre jambe levée, sa main droite principale en abhaya mudra, la gauche pointant vers son pied levé. Il tient un damaru et une lampe à huile avec ses autres mains. Une auréole arrière émanant de deux attendants en prière de chaque côté. Possible manque des tresses ondulées en arrière plan derrière sa tête, représentant les flots du Gange.
Hauteur : 80 cm
Largeur : 56 cm
Profondeur : 22 cm

6 000/8 000 €

390

INDE, XIXe siècle
Textile encadré
Composé de fils d'or et animaux en textile polychrome.
47 x 56 cm

300/500 €

391

INDO-PORTUGAIS, Gujarat, XVIIe siècle
Coffret en bois
à décor d'incrustations de fleurs en marqueterie de bois et de nacre. Les bordures en ébène.
12 x 47,5 x 32,5 cm

5 000/6 000 €

392

Ancienne région du Gandhara, IVe/V siècle
Frise en schiste gris
Représentant plusieurs images du Bouddha entouré de deux adorants, chacune des scènes comprises entre deux colonnes de style grec.
10 x 34 x 3 cm

200/300 €

393

NEPAL, XVIIIe/XIXe siècle
Ensemble de deux masques en bronze
figurant des têtes de divinités.
Hauteur : 17,5 et 18,7 cm
Largeur : 16 cm

600/800 €

394

NEPAL, XXe siècle
Statuette de Tara en bronze
Représentée debout, les parties charnues dorées au mercure, le reste argenté. La couronne rehaussée de cabochons en pierre semi-précieuses et corail.
Hauteur (sans le socle) : 22,5 cm
Largeur : 10 cm

400/600 €

395

TIBET, XVIIIe siècle
Tangka sur soie
Représentant le Bouddha assis en partie centrale et entouré d'un panthéon de divinités protectrices.
198 x 91 cm

1 500/2 000 €



393



392



394



395

JAPON

396

JAPON, XVI/XVIIe siècle
Ensemble de dix tsubas
En fer forgé, chacune ajourée et présentant un décor naturaliste ou composé de formes géométriques.
Diamètre entre 6,5 cm et 7,5 cm

600/800 €

397

JAPON, Epoque Meiji
Wakizashi en Shirasaya Harimono
Dimensions
Lame : 57 cm
Poignée : 18 cm

750/800 €

398

JAPON, Epoque Meiji
Wakizashi en shirasaya
Lame signée Tokobetsu Kicho.
Lame : 39 cm
Poignée : 15 cm

600/700 €

399

JAPON, Epoque Meiji
Wakizashi en koshirae
Lame : 54 cm
Poignée : 17 cm

600/800 €

400

JAPON, Epoque Meiji
Okimono en argent partiellement doré
Prenant la forme d'un vase couvert, deux personnages l'entourant.
Hauteur : 11 cm
Largeur : 21 cm

800/1 000 €

401

JAPON, Epoque Meiji
Important groupe en bronze à patine brune
Représentant un éléphant attaqué par deux tigres.
Signature sous la base.
Hauteur : 30cm
Longueur : 33cm

800/1 000 €

402

JAPON, XIXe siècle
Groupe en bronze
figurant un éléphant attaqué par des tigres.
52,5 x 56,5 x 20 cm

400/600 €

403

JAPON, Epoque Meiji
Statuette en bronze
figurant un lion. Signature à trois caractères sous la tête.
25 x 49 cm

800/1 000 €

404

JAPON, Epoque Meiji
Deux tigres en bronze
à patine brune. Signés dans des cartouches au dessous.
Longueur : 29,5 cm
Hauteur : 15 cm
Largeur : 7,5 cm
Usures aux pattes

800/1 200 €

405

JAPON, Epoque Meiji
Important sculpture de tigre en bronze
à patine brune, signé sous le corps. Sur socle en bois.
37 x 92 x 23 cm

800/1 200 €

406

JAPON, Epoque Meiji
Groupe en chryselephantine
Représentant un maître tanneur à l'ouvrage.
27,5 x 26 x 19 cm
Manques

800/1 000 €

407

JAPON, Vers 1900
Pot couvert en cuivre et émaux cloisonnés
A décor de cartouches renfermant fleurs de pivoines et papillons.
Hauteur : 19 cm
Largeur : 11 cm

700/900 €



396



401



400



402



403



406



405



404



407

408

JAPON, Epoque Meiji
Vase en émail
à décor polychrome d'oiseaux branchés sur fond bleu.
Hauteur : 31 cm
Diamètre : 12 cm

700/900 €

409

JAPON, XIXe siècle
Inro en bois sculpté
à deux cases, à décor sculpté de dragons.
Porte une signature
Avec son netsuke en bois sculpté en forme de dragon
Inro : 5,5 x 6,5 cm
Netsuke : D 4 cm

600/800 €



409



410

600/800 €

410

JAPON, XIXe siècle
Inro à quatre compartiments
à décor en laque hira-maki-e, de personnages dans une maison.
L'intérieur en nashiji.
Signé au dessous.
Hauteur : 7 cm

1 500/2 000 €

411

JAPON, XIXe siècle
Inro à quatre compartiments
en laque à décor en hiramaki-e d'un personnage sur un âne sur une face, d'un coq et de bambous sur l'autre, avec incrustation de nacre. L'intérieur en laque nashiji. Le netsuke en bois prenant la forme d'un marron et insectes. Signé Jokasai Yamada
Hauteur : 8,5 cm
Largeur : 5 cm

600/800 €



408



413



412



411



414

414

JAPON, Epoque Meiji
Boîte en shibayama
de forme rectangulaire et à décor de diverses fleurs de saison dit « mille fleurs » en nacre et corail, l'intérieur en laque nashiji, signé dans un cartouche en nacre.
7 x 15 x 13 cm
Très légers manques.

1 200/1 500 €

415

JAPON, Epoque Meiji
Élégant panneau en laque et incrustations
présentant un décor de singes accrochés à un pin, sauvant leur congénère de l'emprise d'une pieuvre.
Encadré.
53 x 41 cm

600/800 €



416

JAPON, XIXe siècle
Panneau en bois laqué
à décor d'un vase fleuri et insectes en laque en épaisseur Taka Maki-e et incrustations.
38 x 48 cm

600/800 €

417

JAPON, XIXe siècle
Bol à thé chawan en grès émaillé
présentant un décor de Mont Fuji, signature de potier au dessous. Avec sa boîte en bois.
Hauteur : 8 cm
Diamètre : 12 cm

150/200 €



415



416

418

JAPON, XVIIIe siècle
Deux gobelets en porcelaine Imari
à décor de fleurs dans des cartouches, avec montures européennes et couvercles en bronze doré.
Hauteur : 15 cm
Diamètre : 10 cm

1 000/1 500 €

419

JAPON, XIXe siècle
Plat en porcelaine
à décor de Hotei en léger relief et rehaut de bleu et blanc. Au revers une marque entourée de pernettes et comprise dans une double cerce.
Hauteur : 5 cm
Diamètre : 31 cm
Eclats sur la bordure.

500/600 €



418

420

JAPON, Ecole de Kyoto, Vers 1900
Paire de vases en porcelaine
A décor satsuma de poissons en retour de pêche. Le col relevé d'une frise de losanges polychromes. Monture en bronze européenne dans un style japonisant.
Hauteur (vases) : 40 cm
Diamètre : 19 cm

700/900 €

421

JAPON, Epoque Meiji
Paire de vases en porcelaine Satsuma
à décor d'élégantes dans un paysage extérieur sous les glycines. Solidaires aux socles en bois.
Marque Kinkozan.
Hauteur totale : 34 cm
Diamètre : 16 cm
Un avec un fêle.

1 200/1 500 €



419



417



421



422



423

422

JAPON, XIXe siècle
Bol en porcelaine Satsuma
à décor de papillons et de fleurs. Signé au dessous.
Hauteur : 7 cm
Diamètre : 11 cm

400/600 €

423

JAPON, XIXe siècle
Plat en porcelaine Kutani
présentant un décor d'oiseaux parmi les fleurs.
Marque Kutani sei au dessous.
Diamètre : 39,5 cm

200/300 €



420



424



426



429



430



425



427



431



432



428

424

-
JAPON, XVIII-XIXe siècles
Groupe en porcelaine Kutani
peint en émaux polychromes, représentant deux chimères jouant l'une sur l'autre, les gueules ouvertes.
29 x 32 x 22 cm
Manques et restaurations à deux pattes et à la queue d'une des chimères.

2 000/3 000 €

425

-
JAPON, Vers 1900
Statue en grès émaillé
figurant un daim couché traité dans un grand naturalisme.
30,5 x 67 x 21 cm
Manque à une oreille

700/900 €

426

-
JAPON, période Edo
Sculpture en bois laqué
représentant un bodhisattva assis en vajrasana.
26 x 16 x 12 cm
Légers accidents, manques.

500/600 €

427

-
JAPON, XIXe siècle
Rare statue de Bouddha Amida en bois laqué
Représenté debout devant une mandorle sur une base lotiforme agrémentée de nuages, vêtu d'une longue robe aux plissés gracieux, la main gauche en varadamudra, la droite en vitarkamudra. Les yeux mi-clos, le visage serein. De part et d'autre des adorants en prière.
H : 60,5 cm
Largeur : 20 cm
Profondeur : 16 cm
Usures et légers manques, une divinité détachée.

300/400 €

428

-
JAPON, XIXe siècle
Butsudan en bois laqué
comportant trois divinités assises en vajrasana sur des bases lotiformes.
40 x 33 x 23 cm
Usures et manques

400/500 €

429

-
JAPON, XIXe siècle
Groupe en bois sculpté
Possiblement en buis sculpté, figurant deux Lohan sur un socle en forme de lotus
Hauteur : 15 cm
Diamètre : 9 cm
(élément à recoller)

400/600 €

430

-
JAPON, Epoque Muromachi
Masque de theatre Gigaku en bois peint
Hauteur : 21 cm
Largeur : 14,8 cm
Profondeur : 13,5 cm

2 000/3 000 €

431

-
JAPON, XIXe siècle
Cabinet en bois laqué
Présentant quatre portes et étagères en face avant, il repose sur un socle à quatre pieds.
126 x 54 x 26 cm

400/600 €

432

-
JAPON, XIXe siècle
Sellette en laque rouge
Rare sellette en bois laqué à décor sculpté de hérons et fleurs parmi les nuages. Dans le style des productions chinoises Ming.
54 x 37 x 43 cm

800/1 200 €



433



434



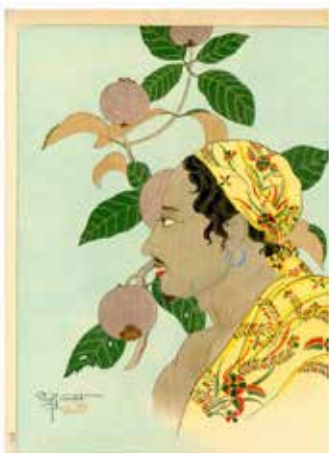
435



436



438



437



439



433

JAPON, XIXe siècle
Paravent à six feuilles

Décoré à l'encre et couleurs de personnages sur fond de feuilles d'argent.
Hauteur : 164 cm
Largeur totale : 172 cm
Accidents importants dans le montage, déchirures

800/1 200 €

434

JAPON, XIXe siècle
Encre sur soie

Représentant deux martins pêcheurs branchés. Cachet rouge
153 x 38 cm

2 000/3 000 €

435

JAPON, début du XIXe siècle
Utagawa Utamaro

Deux estampes Bijin-ga, nishiki-e, encre et couleurs sur papier, format oban vertical, signées Utamaro hitsu.

600/800 €

436

JAPON, XIXe siècle
Kikukawa Eizan (1787-1867)

Estampe bijin-ga, représentant deux femmes, nishiki-e, encre et couleurs sur papier, format oban vertical. Signé Kikukawa Eizan hitsu.

400/600 €

437

JAPON, Vers 1890

Album de 46 photographies

La couverture en bois laqué avec incrustations, comprenant 46 photographies tirages albumines rehaussées représentant des vues du Japon et de ses habitants.
27,5 x 36 cm

2 000/3 000 €

438

Paul Jacoulet (1896-1960)

Trois estampes

«Une parisienne», «Homme de Menado et Mangoustan», «Geisha», cette dernière comportant une dédicace de l'artiste au dos, localisation et date (1938). Signées et tampon en bas à gauche.
30 x 39,5 cm

Les oeuvres sont réunies dans une pochette à décor de coquillages de kai-awase.

Taches d'humidité, pliures,

1 800/2 500 €

439

FRANCE, 1895

Deux ouvrages «Fables choisies de Florian»

Édité par Librairie Marpon et Flammarion Paris, 1895
Tâches d'humidité
20,3 x 15,5 cm

500/600 €

MILLON
Vente aux enchères d'art asiatique **Asium**

MASTERS

L'art moderne vietnamien

— de la tradition à la modernité

Vendredi 24 juin 2021 - 14h

Exposition publique
22 et 23 mars de 11h à 18h
Salons du Trocadéro,
5, avenue d'Eylau 75116 Paris

Contact :

TaHsi CHANG

+33 (0)1 47 27 93 29

info@asium-auction.com

LE VAN DE (1906-1966)
Les bords du fleuve Rouge
/ Đồi bờ sông Hồng, 1930
Huile sur toile
Signé en bas à gauche et
daté 1930
53.5 x 100.5 cm

60 000/ 80 000 €



MILLON
Vente aux enchères d'art asiatique **Asium**

Ventes en préparation

Septembre 2022 ARTS D'ASIE ONLINE

Octobre 2022 ARTS DU VIETNAM

Décembre 2022 ARTS D'ASIE

Décembre 2022 PEINTRES ASIATIQUES

Pour connaître la valeur de vos
objets asiatiques, contactez :

Anna KERVIEL

01 47 27 93 29

asie@millon.com



Paire de pots à eau
en porcelaine
CHINE, XVIIIe siècle
Adjugé 208 000€



Vase en porcelaine,
CHINE, XVIIIe siècle
Adjugé 195 000€

Vase mural en porcelaine
CHINE, XVIIIe siècle
Adjugé 221 000€

ARTS D'ASIE

9 Juin 2022

MILLON
T +33 (0)1 47 27 93 29
info@asium-auction.com

ORDRES D'ACHAT

ORDRES D'ACHAT
ABSENTEE BID FORM

ENCHÈRES PAR TÉLÉPHONE -
TELEPHONE BID FORM
info@asium-auction.com

Merci de joindre au formulaire d'ordre d'achat un relevé d'identité bancaire et une copie d'une pièce d'identité (passeport, carte d'identité,...) ou un extrait d'immatriculation au R.C.S. Après avoir pris connaissance des conditions de vente, je déclare les accepter et vous prie d'enregistrer à mon nom les ordres d'achats ci-dessus aux limites indiquées en Euros. Ces ordres seront exécutés au mieux de mes intérêts en fonction des enchères portées lors de la vente.

Please sign and attach this form to a document indicating the bidder's bank details (IBAN number or swift account number) and photocopy of the bidder's government issued identitycard. (Companies may send a photocopy of their registration number). I have read the terms of sale, and grant you permission to purchase on my behalf the following items within the limits indicated in euros.

Après avoir pris connaissance des conditions de vente, je déclare les accepter et vous prie d'acquérir pour mon compte personnel, aux limites indiquées en euros, les lots que j'ai désignés ci-dessous (les limites ne comprenant pas les frais).

I have read the conditions of sale and the guide to buyers and agree to abide by them. I grant you permission to purchase on my behalf the following items within the limits indicated in euros (these limits do not include buyer's premium and taxes).

Nom et prénom / Name and first name
.....
Adresse / Address
C.P Ville
Téléphone(s)
Email
RIB
Signature

LOT N°	DESCRIPTION DU LOT / LOT DESCRIPTION	LIMITE EN € / TOP LIMITS OF BID €

